



คำนำ

“สารสนเทศ มหาวิทยาลัยราชภัฏเชียงใหม่ ประจำปี พ.ศ. 2559”

ฉบับนี้จัดทำขึ้นเพื่อนำเสนอข้อมูลพื้นฐานของมหาวิทยาลัยราชภัฏเชียงใหม่ ประจำปี 2559 โดยสังเขปซึ่งจะสะท้อนให้เห็นถึงศักยภาพที่มีอยู่ ทิศทางการบริหารงาน การจัดการศึกษา และผลการปฏิบัติภารกิจด้านต่างๆ ของการเป็นสถาบันอุดมศึกษา มหาวิทยาลัยราชภัฏเชียงใหม่ หวังเป็นอย่างยิ่งว่าเอกสารฉบับนี้ จะมีประโยชน์ต่อผู้บริหาร บุคลากร และหน่วยงานต่างๆ ภายในมหาวิทยาลัยที่จะนำข้อมูลไปใช้ประโยชน์ในการวางแผนเพื่อพัฒนางานด้านต่างๆ ตลอดจนบุคคลภายนอกที่สนใจต้องการศึกษาค้นคว้า



CMRU

สารบัญ

ประวัติมหาวิทยาลัย	4
ทำเนียบอธิการบดี	8
ตราสัญลักษณ์	10
พระพุทธรูป เทพ ดอกไม้ และสีประจำมหาวิทยาลัย	11
คตพจน์ คำขวัญ ปรัชญา วิสัยทัศน์ พันธกิจ	12
วัตถุประสงค์ ค่านิยมหลัก อัตลักษณ์ เอกลักษณ์	13
แผนภูมิโครงสร้างองค์กรและการบริหารมหาวิทยาลัย	14
คณะกรรมการสภามหาวิทยาลัย	15
คณะผู้บริหารมหาวิทยาลัย	16





CHIANG MAI RAJABHAT UNIVERSITY



สารสนเทศนักศึกษา

- นักศึกษาเข้าใหม่ 18
- นักศึกษาทั้งหมด 20
- ผู้สำเร็จการศึกษา 22
- ภาวะการมีงานทำของบัณฑิต 24
- ความพึงพอใจของบุคลากรตามจุดเน้นและจุดเด่น หรือความเชี่ยวชาญเฉพาะ 26
- นักเรียนโรงเรียนสาธิต มหาวิทยาลัยราชภัฏเชียงใหม่ 28
- จำนวนนักศึกษาเต็มเวลาเทียบเท่า (FTES) 29



สารสนเทศหลักสูตร

- หลักสูตรที่เปิดสอน 31



สารสนเทศบุคลากร

- บุคลากรทั้งหมด 37
- บุคลากรลาศึกษาต่อ 41
- ผู้เกษียณอายุราชการ 42



สารสนเทศงบประมาณ

- งบประมาณทั้งหมด 44

สารสนเทศอื่นๆ

48

ประวัติและพัฒนาการ

มหาวิทยาลัยราชภัฏเชียงใหม่

มหาวิทยาลัยราชภัฏเชียงใหม่

(Chiang Mai Rajabhat University; ชื่อย่อ: มร.ชม.-CMRU)

เป็นมหาวิทยาลัยของรัฐที่เก่าแก่ที่สุดในจังหวัดเชียงใหม่ เป็นสถาบันการศึกษาแห่งแรกของภาคเหนือ เป็นวิทยาลัยครูแห่งแรกที่ก่อตั้งขึ้นในส่วนภูมิภาค และเป็นสถาบันการศึกษาที่มีชื่อเสียงแห่งหนึ่งของประเทศไทย ก่อตั้งเมื่อวันที่ 1 เมษายน พ.ศ. 2467 ในนาม “โรงเรียนฝึกหัดครูกรรมประจำมณฑลพายัพ” ซึ่งมี นายช้น สิริรส เป็นครูใหญ่ มีบทบาทและความรับผิดชอบในฐานะสถาบันการศึกษาและวิจัยที่มีวัตถุประสงค์เพื่อการศึกษาวิชาการในสาขาวิชาต่างๆ ตามความต้องการของท้องถิ่น และผลิตครูบุคลากรทางการศึกษา ทำการวิจัยส่งเสริมวิทยฐานะของครู อาจารย์ และบุคลากรประจำการ ทำนุบำรุงศิลปวัฒนธรรม และให้บริการทางวิชาการแก่สังคม

ปี พ.ศ. 2518

“โรงเรียนฝึกหัดครูกรรมประจำมณฑลพายัพ” หรือ “โรงเรียนฝึกหัดครูเชียงใหม่” ได้ยกฐานะขึ้นเป็น “วิทยาลัยครูเชียงใหม่” ตาม “พระราชบัญญัติวิทยาลัยครู พ.ศ. 2518”

ปี พ.ศ. 2535

พระบาทสมเด็จพระปรมินทรมหาภูมิพลอดุลยเดช ทรงพระกรุณาโปรดเกล้าโปรดกระหม่อมพระราชทานนามวิทยาลัยครูทั่วประเทศว่า “สถาบันราชภัฏ” แปลว่า “ผู้ที่อยู่ใกล้พระราชา” ทั้งยังได้พระราชทานตราพระราชลัญจกรประจำพระองค์ เป็นตราประจำสถาบันราชภัฏ และเมื่อได้ประกาศใช้ “พระราชบัญญัติสถาบันราชภัฏ” ในราชกิจจานุเบกษา เมื่อวันที่ 24 มกราคม พ.ศ. 2538 “วิทยาลัยครูเชียงใหม่” จึงมีชื่อเป็น “สถาบันราชภัฏเชียงใหม่”

10 มิถุนายน พ.ศ. 2547

พระบาทสมเด็จพระปรมินทรมหาภูมิพลอดุลยเดช ทรงพระกรุณาโปรดเกล้าโปรดกระหม่อมลงพระปรมาภิไธยใน “พระราชบัญญัติมหาวิทยาลัยราชภัฏ พ.ศ. 2547” อันมีผลให้สถาบันราชภัฏ 41 แห่งทั่วประเทศ เปลี่ยนชื่อเป็น “มหาวิทยาลัยราชภัฏ” และมีสถานภาพเป็นนิติบุคคล โดยสมบูรณ์ ยังความปลาบปลื้มยินดีแก่ชาวราชภัฏทุกคน

ในปี พ.ศ. 2559

มหาวิทยาลัยราชภัฏเชียงใหม่ มีอายุครบรอบ 92 ปี

โรงเรียนฝึกหัดครูเชียงใหม่

ปี พ.ศ. 2466

เตรียมจัดตั้งโรงเรียนฝึกหัดครูกสิกรรมประจำมณฑลพายัพขึ้นตามแนวคิดหลักของกระทรวงธรรมการในขณะนั้น

ปี พ.ศ. 2467

เริ่มทำการสอนนักเรียนเมื่อวันที่ 19 พฤษภาคม 2467 โดยมี นายชื่น สิโรรส เป็นครูใหญ่ นักเรียนรุ่นแรกตามหลักฐานแล้วมีอยู่ 28 คน คัดเลือกมาเรียนจากจังหวัดเชียงราย 6 คน จังหวัดลำพูน 5 คน จังหวัดแม่ฮ่องสอน 1 คน และจังหวัดเชียงใหม่ 16 คน

ปี พ.ศ. 2468

เริ่มมีหลักสูตรและจัดการเรียนการสอนในนาม “โรงเรียนฝึกหัดครูกสิกรรมประจำมณฑลพายัพ” ที่บ้านเวียงบัว ตำบลช้างเผือก อำเภอเมือง จังหวัดเชียงใหม่

ปี พ.ศ. 2470

มณฑลพายัพได้รวมเอาการฝึกหัดครูสามัญชั้นต่ำ ประจำมณฑลแผนกชายมาไว้ที่โรงเรียนฝึกหัดครูกสิกรรม และได้แต่งตั้งให้ หลวงพิพัฒน์คุรุกิจ มาดำรงตำแหน่งครูใหญ่ และเปลี่ยนชื่อใหม่ ว่า “โรงเรียนฝึกหัดครูประกาศนียบัตรมณฑลพายัพ” แต่นักเรียนทั้งหมดยังเป็นชายและสอนเน้นหนักด้านการเกษตร จึงทำให้คนทั่วไปเรียกกันติดปากว่า “โรงเรียนกสิกรรมช้างเผือก”

ปี พ.ศ. 2485

กระทรวงศึกษาธิการได้ปรับปรุงโรงเรียนฝึกหัดครูประกาศนียบัตรมณฑลพายัพ โดยได้เน้นการผลิตครูในสายสามัญให้มากขึ้นเพื่อแก้ปัญหาการขาดแคลนครู โดยฝึกหัดครูมูลสามัญ ฝึกหัดครูประกาศนียบัตรจังหวัด และฝึกหัดครูประชาบาล จึงเรียกชื่อใหม่เป็น “โรงเรียนฝึกหัดครูมูลจังหวัดเชียงใหม่”

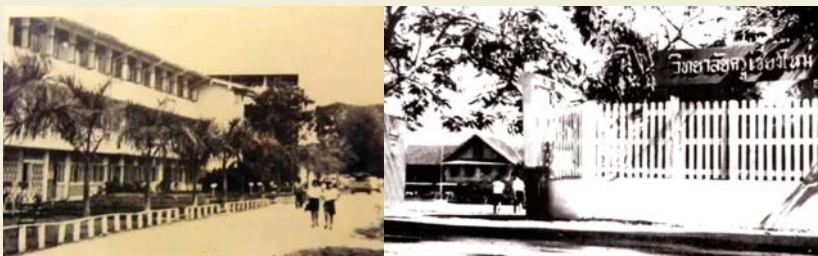
ปี พ.ศ. 2490

เปลี่ยนชื่อโรงเรียนเพื่อให้สอดคล้องกับงานผลิตครูที่ดำเนินการอยู่ โดยเรียกว่า “โรงเรียนฝึกหัดครูเชียงใหม่” และเริ่มใช้ สีดำ-เหลือง เป็นสีประจำโรงเรียน และใช้สัญลักษณ์ “พระพิฆเนศวร” เทพเจ้าแห่งปัญญา ได้หล่อรูปพระพิฆเนศวรนั่งบนแท่นไว้เป็นเครื่องสักการแก่ครูและนักเรียนของโรงเรียน ใช้คติพจน์ประจำโรงเรียนว่า “นตฺถิ ปญญาสมา อาภา” ซึ่งแปลว่า “ไม่มีแสงสว่างใดเสมอด้วยปัญญา”

ปี พ.ศ. 2499

รวมแผนกฝึกหัดครูสตรี และรวมแผนกฝึกหัดครูการเรือน มาจัดเป็นโรงเรียนฝึกหัดครูแบบสหศึกษา แต่ยังคงเรียก “โรงเรียนฝึกหัดครูเชียงใหม่” เหมือนเดิม

วิทยาลัยครูเชียงใหม่



ปี พ.ศ. 2503

กระทรวงศึกษาธิการได้ยกฐานะของโรงเรียนขึ้นเป็นวิทยาลัย เปิดถึงชั้นประกาศนียบัตรวิชาการศึกษาชั้นสูง (ป.กศ.สูง) จึงได้เรียกชื่อสถานศึกษาใหม่ว่า “วิทยาลัยครูเชียงใหม่” เพื่อผลิตและพัฒนาครูประจำการถึงระดับอนุปริญญา

ปี พ.ศ. 2512

วิทยาลัยครูเชียงใหม่เปิดสอนนักศึกษาภาคนอกเวลา ซึ่งนิยมเรียกกันโดยทั่วไปว่า “นักศึกษาภาคค่ำ” แต่ต่อมากำหนดเรียกเป็นทางการว่า “นักศึกษาภาคสมทบ”

ปี พ.ศ. 2517

วิทยาลัยครูเชียงใหม่ได้เปิดสอนระดับปริญญาตรี โดยใช้หลักสูตรของวิทยาลัยวิชาการศึกษา 3 วิชาเอก คือ ภาษาอังกฤษ เคมี และวิทยาศาสตร์ทั่วไป

ปี พ.ศ. 2518

มีการประกาศใช้ “พระราชบัญญัติวิทยาลัยครู พ.ศ. 2518” โดยกำหนดให้การบริหารงานของวิทยาลัยครูทุกแห่งขึ้นอยู่กับ “สภากาชาดพิทักษ์ครู” และได้กำหนดให้เรียกชื่อผู้บริหารเป็น “อธิการ” จึงนับได้ว่า นางสาวบุญจันทร์ วงศ์รักมิตร เป็นอธิการคนแรกของวิทยาลัยครูเชียงใหม่

ปี พ.ศ. 2520

วิทยาลัยได้เริ่มรับนักศึกษา ค.บ.2 ปี วิชาเอกภาษาไทย เป็นรุ่นแรก

ปี พ.ศ. 2521

วิทยาลัยเปิดรับนักศึกษา ค.บ. อีก 3 วิชาเอก คือ เกษตรศาสตร์ สังคมศึกษา และคณิตศาสตร์

ปี พ.ศ. 2530

จัดตั้ง “ศูนย์เด็กก่อนประถมศึกษา” เป็น “โรงเรียนสาธิต”

สถาบันราชภัฏเชียงใหม่

ปี พ.ศ. 2535

พระบาทสมเด็จพระเจ้าอยู่หัวฯ ทรงพระกรุณาโปรดเกล้าฯ พระราชทานนาม “สถาบันราชภัฏ” แทนคำว่า “วิทยาลัยครู” โดยมีตราสัญลักษณ์ประจำสถาบันเป็นตราพระราชลัญจกรประจำพระองค์ของพระบาทสมเด็จพระเจ้าอยู่หัวฯ เมื่อวันที่ 14 กุมภาพันธ์ 2535 และในปีนั้นเองได้เปลี่ยนชื่อผู้บริหารจาก “อธิการ” เป็น “อธิการบดี”

ปี พ.ศ. 2538

ประกาศใช้พระราชบัญญัติสถาบันราชภัฏ พ.ศ. 2538 ที่ระบุให้สถาบันราชภัฏเป็น สถาบันอุดมศึกษาเพื่อการพัฒนาท้องถิ่น และมีอุดมการณ์ที่สถาบัน ได้ยึดมั่นที่ว่า “คนดีสร้างชาติไทย ราชภัฏเชียงใหม่สร้างคนดี”

ปี พ.ศ. 2540

สถาบันราชภัฏเชียงใหม่ ได้ขยายการจัดการศึกษาของคณะเทคโนโลยีการเกษตร ไปยังพื้นที่ ตำบลแม่สา อำเภอแมริม จังหวัดเชียงใหม่

ปี พ.ศ. 2541

เริ่มเปิดสอนระดับบัณฑิตศึกษาโดยจัดการศึกษาในระดับปริญญาโท หลักสูตรศิลปศาสตรมหาบัณฑิต และระดับประกาศนียบัตรบัณฑิต หลักสูตรประกาศนียบัตรบัณฑิตวิชาชีพครู

ปี พ.ศ. 2543

โครงการจัดการศึกษาเพื่อปวงชนสำหรับพัฒนาบุคลากรในองค์การบริหารส่วนตำบล สมาชิกองค์การบริหารส่วนท้องถิ่นอื่นๆ และผู้นำท้องถิ่น

ปี พ.ศ. 2544

มีการขยายการจัดการศึกษาคณะวิทยาการจัดการ ไปยังพื้นที่ตำบลแม่สา อำเภอแมริม จังหวัดเชียงใหม่

มหาวิทยาลัยราชภัฏเชียงใหม่

ปี พ.ศ. 2547

เริ่มเปิดรับนักศึกษาสาขาการศึกษา หลักสูตร 5 ปี ได้มีการสร้างอาคารเรียนหลังแรกที่วิทยาลัยแม่ฮ่องสอน และในปีนี้ พระราชบัญญัติมหาวิทยาลัยราชภัฏ พ.ศ. 2547 ได้รับการลงพระปรมาภิไธยในราชกิจจานุเบกษา เมื่อวันที่ 10 มิถุนายน 2547 มีผลบังคับใช้วันที่ 14 มิถุนายน 2547 มีผลให้สถาบันราชภัฏเชียงใหม่ ปรับเปลี่ยนเป็น “มหาวิทยาลัยราชภัฏเชียงใหม่” และชาวราชภัฏทั้ง 41 แห่งจึงร่วมใจพิพิธถวายราชสดุดี เฉลิมฉลองนามมหาวิทยาลัยราชภัฏ ในวันอังคารที่ 15 มิถุนายน 2547 เวลา 09.09 น. ร่วมกันทั่วประเทศ

คำเนียบ อธิการบดี

มหาวิทยาลัยราชภัฏเชียงใหม่

มหาวิทยาลัยราชภัฏเชียงใหม่ มีผู้บริหารและอธิการบดี นับตั้งแต่เริ่มก่อตั้งในปี พ.ศ. 2467 จนถึงปัจจุบันมีรายนามดังต่อไปนี้



2467

เจ้าชื่น สิโรธ
ตำแหน่ง : ครูใหญ่
พ.ศ.2467 - พ.ศ.2470



2470

หลวงพิพัฒน์คุรุกิจ
ตำแหน่ง : ครูใหญ่
พ.ศ.2470 - พ.ศ.2480



2480

นายสนิท ศิริเฒ่า
ตำแหน่ง : ครูใหญ่
พ.ศ.2480 - พ.ศ.2484



2484

นายเปรม เปรมศิริ
ตำแหน่ง : ครูใหญ่ (รชก)
พ.ศ.2484 - พ.ศ.2485



2485

นายทวี โปธามานนท์
ตำแหน่ง : ครูใหญ่
พ.ศ.2485 - พ.ศ.2493

2493

นายประยุทธ สวัสดิสิงห์
ตำแหน่ง : ครูใหญ่
พ.ศ.2493 - พ.ศ.2496



2496

นายพิชญ ชัชวาลย์ปรีชา
ตำแหน่ง : ครูใหญ่
พ.ศ.2496 - พ.ศ.2502



2502

นายศิริ สุขกิจ
ตำแหน่ง : อาจารย์ใหญ่
พ.ศ.2502 - พ.ศ.2506



2506

นายบุญฉวี พรหมโมปกรณ์กิจ
ตำแหน่ง : อาจารย์ใหญ่
พ.ศ.2506 - พ.ศ.2507



2507

นายศิริ สุขกิจ
ตำแหน่ง : อาจารย์ใหญ่
พ.ศ.2507 - พ.ศ.2508





2508

นางประชุมพร อมาตยกุล
ตำแหน่ง : อาจารย์ใหญ่(รชก)
พ.ศ.2508 - พ.ศ.2509



2509

นายประสิทธิ์ สุนทรโรทก
ตำแหน่ง : ผู้อำนวยการ
พ.ศ.2509 - พ.ศ.2515



2515

นางสาวบุญจันทร์ วงศ์รักมิตร
ตำแหน่ง : ผู้อำนวยการ
และอธิการ
พ.ศ.2515 - พ.ศ.2524



2524

นายวิเชียร เมนะเสวต
ตำแหน่ง : อธิการ
พ.ศ.2524 - พ.ศ.2528

2528

รศ.ดร.มังกร ทองสุตี่
ตำแหน่ง : อธิการ
พ.ศ.2528 - พ.ศ.2534



2534

ผศ.ดร.สายสมร สร้อยอินตะ
ตำแหน่ง : อธิการ
และอธิการบดี
พ.ศ.2534 - พ.ศ.2542



2542

รศ.วรรณวดี มีลำพอง
ตำแหน่ง : อธิการบดี
พ.ศ.2542 - พ.ศ.2546



2546

ผศ.ดร.เรืองเดช วงศ์หล้า
ตำแหน่ง : อธิการบดี
พ.ศ.2546 - พ.ศ.2555



2555

รศ.ดร.ประพันธ์ ธรรมไชย
ตำแหน่ง : อธิการบดี
พ.ศ.2555 - ปัจจุบัน



ตราสัญลักษณ์

มหาวิทยาลัยราชภัฏเชียงใหม่



สัญลักษณ์ประจำมหาวิทยาลัยราชภัฏเชียงใหม่ เป็นพระราชลัญจกรประจำพระองค์รัชกาลที่ 9 ซึ่งเป็นรูป พระที่นั่งอัฐทิศ ประกอบด้วยวงจักร กลางวงจักรมีอักษรเป็น อู หรือ เลข ๘ รอบวง จักรมีรัศมีเปล่งออกโดยรอบ เหนือจักรเป็นรูปเศวตฉัตรเจ็ดชั้น ฉัตรตั้งอยู่บนพระที่นั่ง อัฐทิศ แปลความหมายว่า ทรงมีพระบรมเดชานุภาพในแผ่นดิน โดยที่วันบรมราชาภิเษก ตามโบราณราชประเพณีได้เสด็จประทับเหนือพระที่นั่งอัฐทิศ สมาชิกรัฐสภาถวาย น้ำอภิเษกจากทิศทั้งแปด ด้านบนตรามีอักษรข้อความว่า “มหาวิทยาลัยราชภัฏ เชียงใหม่” ในด้านล่างมีตราอักษรภาษาอังกฤษข้อความว่า “CHIANG MAI RAJABHAT UNIVERSITY”

ตรานี้มี 5 สีมีความหมาย ดังนี้

- สีน้ำเงิน** คือ สถาบันพระมหากษัตริย์ผู้ให้กำเนิดและพระราชทานนาม “ราชภัฏ”
- สีเขียว** คือ แหล่งที่ตั้งของมหาวิทยาลัยราชภัฏในแหล่งธรรมชาติ และสิ่งแวดล้อมที่สวยงาม
- สีทอง** คือ ความเจริญรุ่งเรืองทางภูมิปัญญา
- สีส้ม** คือ ความรุ่งเรืองของศิลปวัฒนธรรมท้องถิ่น
- สีขาว** คือ ความคิดอันบริสุทธิ์ของนักปราชญ์ แห่งพระบาทสมเด็จพระเจ้าอยู่หัว

พระพุทธรูป เทพ ดอกไม้ และสี

ประจำมหาวิทยาลัยราชภัฏเชียงใหม่



พระพุทธรูปมหาคุณนารถ

พระพุทธรูปมหาคุณนารถ



พระพิฆเนศวร



ดอกเสี้ยวขาว

สีดำ - เหลือง

คติพจน์

นตฺถิ ปญญา สมาอาภา (แสงสว่างใด เสมอด้วยปัญญาไม่มี)

คำขวัญ

คนดีสร้างชาติไทย ราชภัฏเชียงใหม่สร้างคนดี

ปรัชญา

การศึกษาเป็นหัวใจของการพัฒนาท้องถิ่น

วิสัยทัศน์

เป็นมหาวิทยาลัยชั้นนำระดับประเทศในการผลิตและพัฒนาครู
และเป็นมหาวิทยาลัยเพื่อการพัฒนาท้องถิ่น

พันธกิจ

เพื่อให้การพัฒนามหาวิทยาลัยนำไปสู่วิสัยทัศน์ ได้กำหนดพันธกิจหลักไว้ 6 ด้าน ได้แก่

1. เสริมสร้างความเข้มแข็งของวิชาชีพครู ผลิตและพัฒนาครูและบุคลากรทางการศึกษาให้มีคุณภาพและมาตรฐานที่เหมาะสมกับการเป็นวิชาชีพชั้นสูง
2. ผลิตบัณฑิตและสร้างโอกาสทางการศึกษาให้มีคุณภาพและมาตรฐานวิชาชีพ โดยมีความร่วมมือกับองค์กรทั้งในและต่างประเทศ
3. ส่งเสริมสนับสนุนการบูรณาการระหว่างการบริหารวิชาการ การวิจัยและการเรียนการสอน เพื่อการพัฒนาท้องถิ่นอย่างยั่งยืน
4. เสริมสร้างความรู้ความเข้าใจในคุณค่า ความสำนึก และความภูมิใจในศิลปะและวัฒนธรรมของท้องถิ่นและของชาติ
5. พัฒนาและส่งเสริมความเข้มแข็งของชุมชน รวมทั้งมีส่วนร่วมในการจัดการ การบำรุงรักษา และการใช้ประโยชน์จากทรัพยากรธรรมชาติและสิ่งแวดล้อมอย่างสมดุลและยั่งยืน
6. พัฒนาระบบบริหารจัดการของมหาวิทยาลัยให้มีประสิทธิภาพ โดยยึดหลักธรรมาภิบาล และการบริหารกิจการบ้านเมืองที่ดี

วัตถุประสงค์

1. เพื่อผลิตและพัฒนาครูและบุคลากรทางการศึกษาให้มีคุณภาพและได้มาตรฐานวิชาชีพ
2. เพื่อผลิตบัณฑิตให้มีอัตลักษณ์และคุณลักษณะที่พึงประสงค์ ตลอดจนสร้างโอกาสทางการศึกษา โดยร่วมมือกับองค์กรทั้งในและต่างประเทศ
3. เพื่อนำองค์ความรู้จากการบูรณาการระหว่างการบริหารวิชาการ การวิจัย และการเรียนการสอน สู่การพัฒนาท้องถิ่นอย่างยั่งยืน
4. เพื่อให้นักศึกษา บุคลากร และผู้สนใจ มีความรู้ความเข้าใจในคุณค่า ความสำคัญ และความภูมิใจในศิลปะและวัฒนธรรมของท้องถิ่นและของชาติ
5. เพื่อพัฒนาและส่งเสริมให้ชุมชนเกิดความเข้มแข็ง โดยมหาวิทยาลัยเข้าไปมีส่วนร่วมในการจัดการ การบำรุงรักษา และการใช้ประโยชน์จากทรัพยากรธรรมชาติและสิ่งแวดล้อมอย่างสมดุลและยั่งยืน
6. เพื่อให้การบริหารมหาวิทยาลัยเป็นไปตามหลักธรรมาภิบาลและการบริหารกิจการบ้านเมืองที่ดี

คำนิยามหลัก

C Community	สถาบันอุดมปัญญาเพื่อพัฒนาท้องถิ่นให้ก้าวไกล
M Moral	สร้างบัณฑิตดีสู่สังคมไทยด้วยอุดมการณ์แห่งศีลธรรม
R Royal	น้อมนำพระราชดำริมาปฏิบัติเพื่อพัฒนาสังคม
U Unity	มีจิตอาสาพัฒนาสถาบันเป็นหนึ่งเดียวกัน

อัตลักษณ์

“บัณฑิตมีทักษะชีวิต
จิตสาธารณะและสู้งาน”

เอกลักษณ์

“สถาบันอุดมศึกษา
เพื่อการพัฒนาท้องถิ่น”

คณะกรรมการสภามหาวิทยาลัย

มหาวิทยาลัยราชภัฏเชียงใหม่



ดร.อนอม อินทรกำเนต
นายกสภามหาวิทยาลัย



นายบุญฤทธิ์ วงศ์ใหญ่
อุปนายกสภามหาวิทยาลัย
และกรรมการสภามหาวิทยาลัยผู้ทรงคุณวุฒิ

กรรมการสภามหาวิทยาลัยผู้ทรงคุณวุฒิ

ศ.ดร.ณรงค์ ปั่นนิ่ม

นายทินกร นำบุญจิตต์

นายพารณ อิศรเสนา ณ อยุธยา

รศ.ดร.บุญวัฒน์ อัดชู

ดร.ศุภวัตร ภูวกุล

นายบุญเอื้อ บัวสรวง

นายปริญญญา ปานทอง

ผศ.ดร.สายสมร สร้อยอินตะ

รศ.ดร.วรรณวดี ม้าลำพอง

นางอรวรรณ ชยางกูร

เลขานุการสภามหาวิทยาลัย

ผศ.ดร.อรพินทร์ ศิริบุญมา

กรรมการสภามหาวิทยาลัยโดยตำแหน่ง

รศ.ดร.ประพันธ์ ธรรมไชย

ดร.ณรงค์ คองประเสริฐ

ผศ.สัญญา สะสอง

กรรมการสภามหาวิทยาลัยจากผู้บริหาร

ผศ.สมบัติ สิงขราช

อาจารย์ถนัด บุญชัย

อาจารย์วินัย ไชยวงศ์ญาติ

ผศ.ดร.ชาติรี มณีโกศล

กรรมการสภามหาวิทยาลัย

จากคณาจารย์ประจำ

อาจารย์นิมิต วุฒิอินทร์

อาจารย์ทรงเกียรติ สังขมณี

ผศ.สุรศักดิ์ นุ่มมีศรี

อาจารย์ปภัส ฉัตรยาลักษณ์

คณะผู้บริหาร มหาวิทยาลัยราชภัฏเชียงใหม่

ประจำปีงบประมาณ พ.ศ. 2559



รศ.ดร.ประพันธ์ ธรรมไชย

อธิการบดีมหาวิทยาลัยราชภัฏเชียงใหม่

รองอธิการบดี

อาจารย์ ดร.ถนัด บุญชัย
ผศ.ดร.อรพินทร์ ศิริบุญมา

ผศ.ดร.ธรรมกิตต์ ธรรมโม
ผศ.สุกัญญา คำนวนสฤณี

รศ.น.สพ.ศุภชัย ศรีวิวงศ์
ผศ.สาธิต ต้นตระกูล

ผู้ช่วยอธิการบดี

ดร.ณัฐพร จักรวิเชียร

ดร.ขวัญใจ กิจชาลรัตน์

ผศ.พรพิมล วงศ์สุข

คณบดี/ผู้อำนวยการสถาบัน สำนัก

รศ.ดร.เกตุมณี มากมี
คณบดีคณะครุศาสตร์

ผศ.รุทธ ประวั่ง
คณบดีคณะมนุษยศาสตร์
และสังคมศาสตร์

ผศ.ดร.กัลทิมา พิชัย
คณบดีคณะวิทยาศาสตร์
และเทคโนโลยี

ผศ.สมบัติ สิงขรราช
คณบดีคณะวิทยาการจัดการ

ดร.รัชนิพร สุทธิภาศิลป์
คณบดีคณะเทคโนโลยีการเกษตร

ผศ.กมลณัฐ พลวัน
คณบดีบัณฑิตวิทยาลัย

อาจารย์วินัย ไชยวงศ์ญาติ
คณบดีวิทยาลัยแม่ฮ่องสอน

ผศ.ดร.อนุวัติ ศรีแก้ว
คณบดีวิทยาลัยนานาชาติ

ดร.วรจิตต์ เศรษฐพรศักดิ์
คณบดีวิทยาลัยพัฒนาเศรษฐกิจ
และเทคโนโลยีชุมชนแห่งเอเชีย

ผศ.ดร.ชาติรี มณีโกศล
ผู้อำนวยการสำนักทะเบียน
และประมวลผล

ผศ.สุชานาฏ สิตานุรักษ์
ผู้อำนวยการสำนักศิลปะ
และวัฒนธรรม

ดร.บังอร ฉัตรรุ่งเรือง
ผู้อำนวยการสถาบันวิจัยและพัฒนา

ดร.สุทธินันท์ ชื่นชม
ผู้อำนวยการสำนักหอสมุด

อาจารย์อานาจ ไกวรรณ
ผู้อำนวยการสำนักดิจิทัลเพื่อการศึกษา



สารสนเทศ นักศึกษา CMRU

CHIANG MAI
RAJABHAT
UNIVERSITY



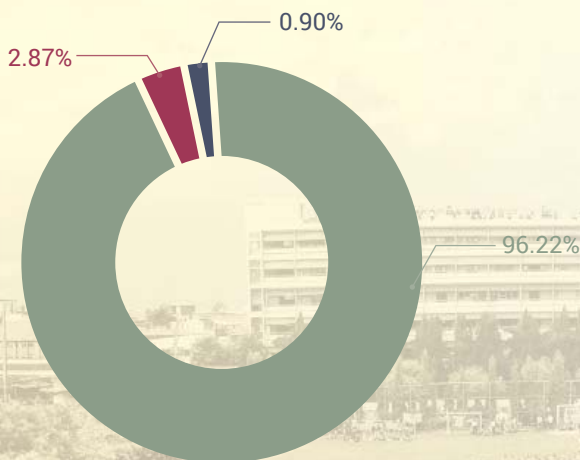
นักศึกษา

จำนวนนักศึกษาใหม่

ในปีการศึกษา 2559 มหาวิทยาลัยราชภัฏเชียงใหม่ มีนักศึกษาใหม่จำนวนทั้งสิ้น 6,088 คน โดยจำแนกได้ดังนี้

1 จำนวนนักศึกษาใหม่ ประจำปีการศึกษา 2559 จำแนกตามระดับการศึกษา

ระดับการศึกษา	จำนวน	ร้อยละ
1. ปริญญาตรี	5,858	96.22
2. ประกาศนียบัตรบัณฑิต	175	2.88
3. ปริญญาโท	55	0.90
4. ปริญญาเอก	-	-
รวม	6,088	100.00



ปริญญาตรี ประกาศนียบัตรบัณฑิต ปริญญาโท



2 จำนวนนักศึกษาใหม่ ปีการศึกษา 2559 จำแนกตามคณะ และระดับการศึกษา

คณะ	ระดับการศึกษา					รวม
	ปริญญาตรี		บัณฑิตศึกษา			
	ภาคปกติ	ภาคพิเศษ	ป.บัณฑิต	ป.โท	ป.เอก	
คณะครุศาสตร์	998	-	175	33	-	1,206
คณะเทคโนโลยีการเกษตร	98	-	-	-	-	98
คณะมนุษยศาสตร์ และสังคมศาสตร์	1,056	655	-	-	-	1,711
คณะวิทยาการจัดการ	983	866	-	11	-	1,860
คณะวิทยาศาสตร์ และเทคโนโลยี	669	164	-	11	-	844
วิทยาลัยนานาชาติ	204	52	-	-	-	256
วิทยาลัยแม่ฮ่องสอน	113	-	-	-	-	113
รวม	4,121	1,737	175	55	-	6,088

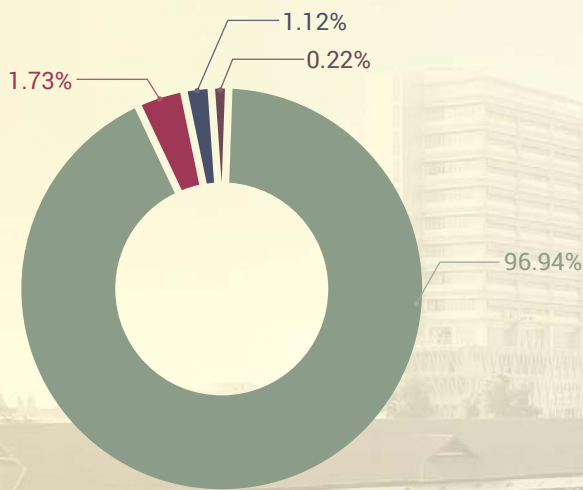


จำนวนนักศึกษาทั้งหมด

ในปีการศึกษา 2559 มหาวิทยาลัยราชภัฏเชียงใหม่ มีนักศึกษาทั้งหมดจำนวนทั้งสิ้น 21,678 คน โดยจำแนกได้ดังนี้

3 จำนวนนักศึกษาทั้งหมด ปีการศึกษา 2559 จำแนกตามระดับการศึกษา

ระดับการศึกษา	จำนวน	ร้อยละ
1. ปริญญาตรี	21,014	96.94
2. ประกาศนียบัตรบัณฑิต	374	1.73
3. ปริญญาโท	243	1.12
4. ปริญญาเอก	47	0.21
รวม	21,678	100.00



■ ปริญญาตรี
 ■ ประกาศนียบัตรบัณฑิต
 ■ ปริญญาโท
 ■ ปริญญาเอก

4 จำนวนนักศึกษาทั้งหมด ปีการศึกษา 2559
จำแนกตามคณะ และระดับการศึกษา

คณะ	ระดับการศึกษา					รวม
	ปริญญาตรี		บัณฑิตศึกษา			
	ภาคปกติ	ภาคพิเศษ	ป.บัณฑิต	ป.โท	ป.เอก	
คณะครุศาสตร์	4,800	59	374	80	-	5,313
คณะเทคโนโลยีการเกษตร	341	2	-	-	-	343
คณะมนุษยศาสตร์ และสังคมศาสตร์	3,902	1,760	-	27	-	5,689
คณะวิทยาการจัดการ	3,490	2,242	-	72	-	5,804
คณะวิทยาศาสตร์ และเทคโนโลยี	2,439	544	-	63	-	3,046
วิทยาลัยนานาชาติ	784	84	-	-	-	868
วิทยาลัยแม่ฮ่องสอน	567	-	-	-	-	567
บัณฑิตวิทยาลัย	-	-	-	-	29	29
สถาบันพัฒนาเศรษฐกิจ และเทคโนโลยีชุมชน แห่งเอเชีย	-	-	-	1	18	19
รวม	16,323	4,691	374	243	47	21,678

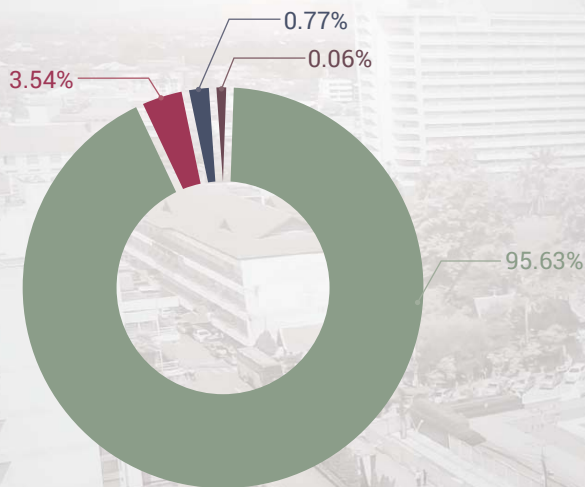


ผู้สำเร็จการศึกษา

มหาวิทยาลัยราชภัฏเชียงใหม่ มีผู้สำเร็จการศึกษา ประจำปีการศึกษา 2558 (สิงหาคม 2558 – กรกฎาคม 2559) จำนวนทั้งสิ้น 5,084 คน โดยจำแนกได้ดังนี้

1 จำนวนผู้สำเร็จการศึกษา ปีการศึกษา 2558 จำแนกตามระดับการศึกษา

ระดับการศึกษา	จำนวน	ร้อยละ
1. ปริญญาตรี	4,862	95.63
2. ประกาศนียบัตรบัณฑิต	180	3.54
3. ปริญญาโท	39	0.77
4. ปริญญาเอก	3	0.06
รวม	5,084	100.00



■ ปริญญาตรี ■ ประกาศนียบัตรบัณฑิต ■ ปริญญาโท ■ ปริญญาเอก

2 จำนวนผู้สำเร็จการศึกษา ปีการศึกษา 2558

จำแนกตามระดับการศึกษา และประเภทนักศึกษา

ระดับการศึกษา	ภาคปกติ	ภาคพิเศษ	รวม
ระดับปริญญาเอก	1	2	3
ปรัชญาดุษฎีบัณฑิต	1	2	3
ระดับปริญญาโท	2	37	39
ครุศาสตรมหาบัณฑิต	-	12	12
ศิลปศาสตรมหาบัณฑิต	-	8	8
วิทยาศาสตร์มหาบัณฑิต	2	3	5
บริหารธุรกิจมหาบัณฑิต	-	4	4
รัฐประศาสนศาสตรมหาบัณฑิต	-	1	1
สาธารณสุขศาสตรมหาบัณฑิต	-	9	9
ระดับประกาศนียบัตรบัณฑิต	-	180	180
ประกาศนียบัตรบัณฑิต	-	180	180
ระดับปริญญาตรี	3,882	980	4,862
ครุศาสตรบัณฑิต	1,419	24	1,443
ศิลปศาสตรบัณฑิต	799	292	1,091
วิทยาศาสตร์บัณฑิต	649	187	836
บริหารธุรกิจบัณฑิต	469	236	705
นิติศาสตรบัณฑิต	49	59	108
รัฐประศาสนศาสตรบัณฑิต	94	82	176
นิเทศศาสตรบัณฑิต	108	44	152
บัญชีบัณฑิต	162	56	218
เศรษฐศาสตรบัณฑิต	133	-	133
รวม	3,885	1,199	5,084

ภาวะการมีงานทำของบัณฑิต

ข้อมูลภาวะการมีงานทำของบัณฑิต ประจำปีการศึกษา 2558 (มิถุนายน 2558 – พฤษภาคม 2559) ทั้งในระดับปริญญาตรี และบัณฑิตศึกษาของมหาวิทยาลัยราชภัฏเชียงใหม่ มีดังนี้

1 ระดับปริญญาตรี

คณะ	จำนวนผู้ตอบ	ทำงานแล้ว		ทำงานแล้ว และกำลังศึกษาต่อ		ยังไม่ได้ทำงาน และไม่ได้ศึกษาต่อ		ศึกษาต่อ	
		จำนวน	ร้อยละ	จำนวน	ร้อยละ	จำนวน	ร้อยละ	จำนวน	ร้อยละ
คณะครุศาสตร์	1,355	1,092	80.59	11	0.81	239	17.64	13	0.96
คณะเทคโนโลยีการเกษตร	76	50	65.79	-	-	25	32.89	1	1.32
คณะมนุษยศาสตร์และสังคมศาสตร์	1,084	730	67.34	14	1.29	323	29.80	17	1.57
คณะวิทยาการจัดการ	1,075	784	72.93	6	0.56	280	26.05	5	0.47
คณะวิทยาศาสตร์และเทคโนโลยี	571	410	71.80	7	1.23	149	26.09	5	0.88
วิทยาลัยนานาชาติ	44	33	75.00	-	-	8	18.18	3	6.82
วิทยาลัยแม่ฮ่องสอน	156	93	59.62	-	-	63	40.38	-	-
รวม	4,361	3,192	73.19	38	0.87	1,087	24.93	44	1.01



2 ระดับบัณฑิตศึกษา

คณะ	จำนวน ผู้ตอบ	ทำงานแล้ว		ทำงานแล้ว และ กำลังศึกษาต่อ		ยังไม่ได้ทำงาน และ ไม่ได้ศึกษาต่อ		ศึกษาต่อ	
		จำนวน	ร้อยละ	จำนวน	ร้อยละ	จำนวน	ร้อยละ	จำนวน	ร้อยละ
ปริญญาโท	26	23	88.46	1	3.85	2	7.69	-	-
คณะครุศาสตร์	6	6	100.00	0	0.00	0	0.00	-	-
คณะมนุษยศาสตร์ และสังคมศาสตร์	5	5	100.00	0	0.00	0	0.00	-	-
คณะวิทยาการจัดการ	3	2	66.67	0	0.00	1	33.33	-	-
คณะวิทยาศาสตร์ และเทคโนโลยี	11	10	90.91	1	9.09	0	0.00	-	-
บัณฑิตวิทยาลัย	1	0	0.00	0	0.00	1	100.00	-	-
ปริญญาเอก	2	2	100.00	-	-	-	-	-	-
บัณฑิตวิทยาลัย	1	1	100.00	-	-	-	-	-	-
สถาบันพัฒนา เศรษฐกิจและ เทคโนโลยีชุมชน แห่งเอเชีย	1	1	100.00	-	-	-	-	-	-
รวม	28	25	89.28	1	3.57	2	7.14	-	-

ความพึงพอใจของบุคลากร มหาวิทยาลัยราชภัฏเชียงใหม่

งานวิจัยเรื่อง ความพึงพอใจของบุคลากรเกี่ยวกับการดำเนินการตามจุดเน้นและจุดเด่น หรือความเชี่ยวชาญเฉพาะของมหาวิทยาลัยราชภัฏเชียงใหม่ ประจำปีการศึกษา 2558 (สิงหาคม 2558 – กันยายน 2559) ของมหาวิทยาลัยราชภัฏเชียงใหม่ มีดังนี้

จุดเน้นและจุดเด่น หรือความเชี่ยวชาญเฉพาะ (เอกลักษณ์) ของมหาวิทยาลัย คือ “สถาบันอุดมศึกษาเพื่อการพัฒนาท้องถิ่น”

(ข้อมูลจากแผนยุทธศาสตร์ มหาวิทยาลัยราชภัฏเชียงใหม่ ระยะ 5 ปี (พ.ศ. 2557-2561))

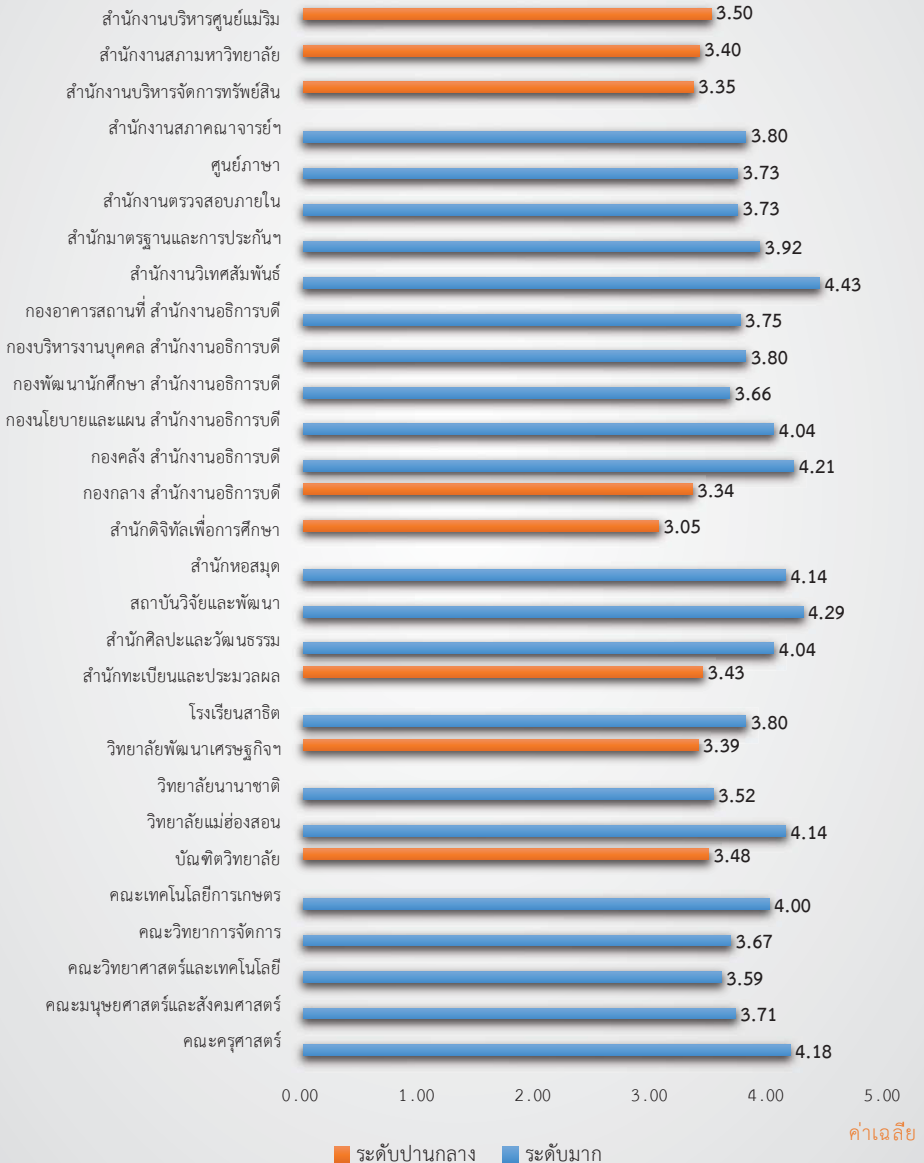
1 ระดับความพึงพอใจของบุคลากร จำแนกตามประเด็นการประเมิน

ประเด็นการประเมิน	ค่าเฉลี่ย	แปลผล
1. มีการส่งเสริมให้นักศึกษาได้รับความรู้ และประสบการณ์จริงของการทำงาน	3.91	มาก
2. มีการจัดโครงการ/กิจกรรม ที่ส่งเสริมและพัฒนาบุคคลในท้องถิ่นทั้งทางด้านวิชาการและวิชาชีพ	3.76	มาก
3. มีการส่งเสริมให้อาจารย์ บุคลากร และนักศึกษาเข้าร่วมกิจกรรมหรือโครงการของท้องถิ่น	3.76	มาก
4. มีการส่งเสริมและสนับสนุนการดำเนินงานวิจัย เช่น การจัดแหล่งทุนสนับสนุนการวิจัย การพัฒนาศักยภาพนักวิจัย และค้นคว้าแนวทางการวิจัยเพื่อพัฒนาท้องถิ่น	3.82	มาก
5. มีโครงการพัฒนาคุณภาพการศึกษาในพื้นที่ห่างไกล เพื่อเปิดโอกาสให้บุคคลในท้องถิ่น ให้ได้รับการศึกษาที่เท่าเทียมกัน	3.68	มาก
6. ให้ความเสมอภาคแก่บุคคลในท้องถิ่นที่มีความบกพร่องทางด้านร่างกายให้ได้รับโอกาสทางการศึกษา	3.79	มาก
7. มีการเปิดสอนหลักสูตรที่หลากหลายสาขาวิชาตามความต้องการของท้องถิ่น	3.75	มาก
8. มีการระดมความคิดเห็นเพื่อจัดแนวทางการพัฒนาท้องถิ่น ตามยุทธศาสตร์ และบทบาทของมหาวิทยาลัย	3.74	มาก
9. มีการส่งเสริมและสนับสนุนบุคลากรให้ตระหนักถึงคุณค่าและความสำคัญของภูมิปัญญาในท้องถิ่น	3.78	มาก
10. มีการจัดกิจกรรมให้หน่วยงาน ดำเนินการเพื่อสนองพระราชดำริ	3.81	มาก
11. มีการจัดกิจกรรมให้ความรู้ด้านอาชีพในท้องถิ่น	3.69	มาก
12. มีโครงการผลิตและพัฒนาครูผู้ท้องถิ่น	3.91	มาก
13. มีการส่งเสริมการจัดนิทรรศการทางด้านศิลปวัฒนธรรมและภูมิปัญญาในท้องถิ่น	3.80	มาก
14. มีส่วนร่วมกับองค์กรปกครองส่วนท้องถิ่น และองค์กรอิสระ ร่วมลงนามความร่วมมือหรือความเข้าใจ (MOU) ทางวิชาการและงานวิจัย เพื่อดำเนินการแก้ไขปัญหาและพัฒนาท้องถิ่น	3.72	มาก
15. มีการประชุมร่วมกับหน่วยงาน สถานประกอบการ ที่เป็นผู้ใช้บัณฑิต เพื่อระดมความคิดเห็นในการผลิต และพัฒนานักบัณฑิตให้มีคุณลักษณะที่ตรงกับความต้องการของผู้ใช้บัณฑิตในท้องถิ่น	3.69	มาก
รวม	3.77	มาก

2 ระดับความพึงพอใจของบุคลากร จำแนกตามหน่วยงานที่สังกัด

ความพึงพอใจของบุคลากร

หน่วยงานที่สังกัด



จำนวนนักเรียนโรงเรียนสาธิตมหาวิทยาลัยราชภัฏเชียงใหม่ ประจำปีการศึกษา 2559

รวมทั้งหมด 642 คน ชาย 341 คน หญิง 301 คน

ระดับชั้น	เพศ		รวม
	ชาย	หญิง	
เตรียมอนุบาล	12	14	26
อนุบาล 1/1	16	15	63
อนุบาล 1/2	17	15	
อนุบาล 2/1	14	11	51
อนุบาล 2/2	15	11	
อนุบาล 3/1	11	16	56
อนุบาล 3/2	16	13	
รวมอนุบาล	101	95	196

ระดับชั้น	เพศ		รวม
	ชาย	หญิง	
ประถมศึกษา 1/1	23	17	80
ประถมศึกษา 1/2	26	14	
ประถมศึกษา 2/1	21	14	69
ประถมศึกษา 2/2	22	12	
ประถมศึกษา 3/1	18	20	76
ประถมศึกษา 3/2	18	20	
ประถมศึกษา 4/1	19	21	80
ประถมศึกษา 4/2	19	21	
ประถมศึกษา 5/1	17	17	69
ประถมศึกษา 5/2	18	17	
ประถมศึกษา 6/1	16	7	72
ประถมศึกษา 6/2	23	26	
รวมประถมศึกษา	240	206	446



จำนวนนักศึกษาเต็มเวลาเทียบเท่า (FTES)

ประจำปีการศึกษา 2559

คณะ/หน่วยงาน	ปริญญาตรี		บัณฑิตศึกษา		
	ภาคปกติ	ภาคพิเศษ	ป.บัณฑิต	ป.โท	ป.เอก
มหาวิทยาลัยราชภัฏเชียงใหม่	15,681.22	3,431.59	267.88	85.39	9.63
คณะครุศาสตร์	2,177.12	51.91	267.75	37.96	-
คณะเทคโนโลยีการเกษตร	311.78	37.81	-	-	-
คณะมนุษยศาสตร์และสังคมศาสตร์	6,445.56	1,733.61	-	-	-
คณะวิทยาการจัดการ	2,405.00	1,078.20	-	19.13	-
คณะวิทยาศาสตร์และเทคโนโลยี	3,177.72	523.98	-	16.55	-
วิทยาลัยแม่ฮ่องสอน	529.68	-	-	-	-
วิทยาลัยนานาชาติ	634.36	6.09	-	-	-
บัณฑิตวิทยาลัย	-	-	0.13	10.50	7.25
วิทยาลัยพัฒนาเศรษฐกิจและเทคโนโลยีชุมชนแห่งเอเชีย	-	-	-	1.25	2.38



สารสุนทร หลักสูตร CMRU



CHIANG MAI
RAJABHAT
UNIVERSITY





หลักสูตรที่เปิดสอน

ในปีการศึกษา 2559 มหาวิทยาลัยราชภัฏเชียงใหม่มีหลักสูตรที่เปิดสอนจำนวนทั้งสิ้น 70 หลักสูตรดังนี้

1 จำนวนและร้อยละของหลักสูตรที่เปิดสอน จำแนกตามระดับการศึกษา

ระดับการศึกษา	จำนวน	ร้อยละ
1. ปริญญาตรี	65	92.86
2. ประกาศนียบัตรบัณฑิต	1	1.43
3. ปริญญาโท	4	5.71
4. ปริญญาเอก	-	0.00
รวม	70	100.00

2 จำนวนหลักสูตรที่เปิดสอน จำแนกตามวุฒิการศึกษา

ระดับการศึกษา	วุฒิการศึกษา	จำนวน
ปริญญาตรี	ครุศาสตรบัณฑิต	18
	ศิลปศาสตรบัณฑิต	16
	วิทยาศาสตร์บัณฑิต	19
	บริหารธุรกิจบัณฑิต	7
	บัญชีบัณฑิต	1
	นิติศาสตรบัณฑิต	1
	นิเทศศาสตรบัณฑิต	1
	เศรษฐศาสตรบัณฑิต	1
	รัฐประศาสนศาสตรบัณฑิต	1
ป.บัณฑิต	ประกาศนียบัตรบัณฑิต	1
ปริญญาโท	ครุศาสตรมหาบัณฑิต	2
	วิทยาศาสตร์มหาบัณฑิต	1
	บริหารธุรกิจมหาบัณฑิต	1



3 รายละเอียดหลักสูตรที่เปิดสอน **จำนวน 70 หลักสูตร**

ชื่อหลักสูตร	ชื่อปริญญา (ชื่อย่อ)	สาขาวิชา
ระดับปริญญาตรี		
ครุศาสตรบัณฑิต	ค.บ.	การประถมศึกษา
		การศึกษาปฐมวัย
		เกษตรศาสตร์
		คณิตศาสตร์
		คอมพิวเตอร์ศึกษา
		เคมี
		ชีววิทยา
		ดนตรีศึกษา
		นาฏศิลป์
		พลศึกษา
		ฟิสิกส์
		ภาษาจีน
		ภาษาไทย
		ภาษาอังกฤษ
		วิทยาศาสตร์ทั่วไป
		ศิลปศึกษา
		สังคมศึกษา
อุตสาหกรรมและเทคโนโลยีศึกษา		
ศิลปศาสตรบัณฑิต	ศศ.บ.	การท่องเที่ยว
		การพัฒนาชุมชน
		จิตวิทยา
		ดนตรีสากล

ชื่อหลักสูตร	ชื่อปริญญา (ชื่อย่อ)	สาขาวิชา
		ภาษาเกาหลี
		ภาษาจีน
		ภาษาจีนธุรกิจ
		ภาษาญี่ปุ่น
		ภาษาไทย
		ภาษาฝรั่งเศสธุรกิจ
		ภาษาอังกฤษ
		ภาษาอังกฤษธุรกิจ
		ภาษาอังกฤษเพื่อการสื่อสาร ระหว่างประเทศ
		วัฒนธรรมศึกษา
		สารสนเทศศาสตร์
		ศิลปะและการออกแบบ
วิทยาศาสตร์บัณฑิต	วท.บ.	การโปรแกรมและการรักษา ความปลอดภัยบนเว็บ
		การออกแบบผลิตภัณฑ์
		เกษตรศาสตร์
		คณิตศาสตร์
		คหกรรมศาสตร์
		เคมี
		ชีววิทยา
		เทคโนโลยีเซรามิก
		เทคโนโลยีสารสนเทศ
		เทคโนโลยีวิศวกรรมการก่อสร้าง
		เทคโนโลยีสถาปัตยกรรม
		ฟิสิกส์

ชื่อหลักสูตร	ชื่อปริญญา (ชื่อย่อ)	สาขาวิชา
		ภูมิสารสนเทศ วิทยาการคอมพิวเตอร์ วิทยาศาสตร์และเทคโนโลยีการอาหาร วิทยาศาสตร์และเทคโนโลยีสิ่งแวดล้อม สถิติประยุกต์ สาธารณสุขชุมชน สัตวศาสตร์
บริหารธุรกิจบัณฑิต	บธ.บ.	การจัดการ การจัดการธุรกิจนานาชาติ การตลาด การบริหารทรัพยากรมนุษย์ การเป็นผู้ประกอบการ คอมพิวเตอร์ธุรกิจ ธุรกิจระหว่างประเทศ
บัญชีบัณฑิต	บช.บ.	-
นิติศาสตรบัณฑิต	น.บ.	-
นิเทศศาสตรบัณฑิต		นิเทศศาสตร์
เศรษฐศาสตรบัณฑิต		-
รัฐประศาสนศาสตรบัณฑิต		รัฐประศาสนศาสตร์
ระดับประกาศนียบัตรบัณฑิต		
ประกาศนียบัตรบัณฑิต		วิชาชีพครู
ระดับปริญญาโท		
ครุศาสตรมหาบัณฑิต	ค.ม.	การบริหารการศึกษาหลักสูตรและการสอน
วิทยาศาสตร์มหาบัณฑิต	วท.ม.	การสอนวิทยาศาสตร์
บริหารธุรกิจมหาบัณฑิต	บธ.ม.	-

สารสันทัด บุคลากร CMRU

CHIANG MAI RAJABHAT
UNIVERSITY

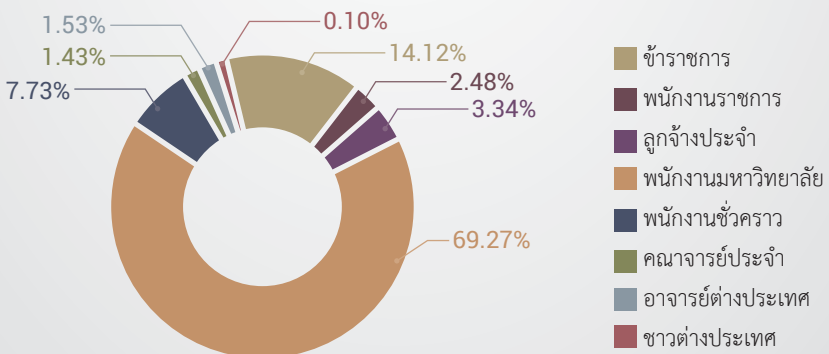


บุคลากรทั้งหมด

ในปีการศึกษา 2559 มหาวิทยาลัยราชภัฏเชียงใหม่ มีบุคลากรจำนวนทั้งสิ้น 1,026 คน ประกอบด้วย บุคลากรสายวิชาการ 544 คน และสายสนับสนุน 482 คน ดังนี้

1 จำแนกตามประเภทบุคลากรและสายงาน

ประเภทบุคลากร	สายงาน		รวม
	สายวิชาการ	สายสนับสนุน	
1. ข้าราชการ	134	8	142
2. พนักงานราชการ	-	26	26
3. ลูกจ้างประจำ	-	33	33
4. พนักงานมหาวิทยาลัย	367	380	747
5. พนักงานชั่วคราว	12	34	46
6. คณาจารย์ประจำ	15	-	15
7. อาจารย์ต่างประเทศ	16	-	16
8. ชาวต่างประเทศ	-	1	1
รวม	544	482	1,026





หน่วยงาน	จำนวนบุคลากร (คน)													
	สายวิชาการ							สายสนับสนุน						
	ข้าราชการ	พนักงานมหาวิทยาลัย	พนักงานชั่วคราว	คณาจารย์ประจำ	อาจารย์ต่างประเทศ	รวม	ข้าราชการ	พนักงานมหาวิทยาลัย	พนักงานราชการ	ลูกจ้างประจำ	พนักงานชั่วคราว	ชาวต่างประเทศ	รวม	รวม
1. คณะครุศาสตร์	23	41	-	3	-	67	1	15	3	2	1	-	22	89
2. คณะมนุษยศาสตร์และสังคมศาสตร์	39	116	6	4	10	175	-	14	2	-	-	-	16	191
3. คณะวิทยาการจัดการ	17	57	1	-	-	75	1	18	4	-	4	-	27	102
4. คณะวิทยาศาสตร์และเทคโนโลยี	48	98	1	3	1	151	1	27	1	2	-	-	31	182
5. คณะเทคโนโลยีการเกษตร	7	17	-	1	-	25	-	20	1	-	4	-	25	50
6. บัณฑิตวิทยาลัย	-	-	-	4	-	4	-	6	-	-	-	-	6	10
7. วิทยาลัยพัฒนาเศรษฐกิจและเทคโนโลยีชุมชนแห่งเอเชีย	-	3	-	-	-	3	-	6	-	1	3	-	10	13
8. วิทยาลัยนานาชาติ	-	9	2	-	4	15	-	6	-	-	-	-	6	21
9. วิทยาลัยแม่ฮ่องสอน	-	26	2	-	1	29	-	17	-	-	2	-	19	48
10. โรงเรียนสาธิต	-	-	-	-	-	-	-	42	-	-	5	1	48	48
11. สำนักศิลปะและวัฒนธรรม	-	-	-	-	-	-	-	8	-	-	-	-	8	8
12. สำนักหอสมุด	-	-	-	-	-	-	-	17	1	4	1	-	23	23
13. สำนักจัดพิมพ์เพื่อการศึกษา	-	-	-	-	-	-	-	17	-	-	-	-	17	17
14. สำนักทะเบียนและประมวลผล	-	-	-	-	-	-	-	17	-	2	-	-	19	19

จำนวนบุคลากร (คน)														
หน่วยงาน	สายวิชาการ					สายสนับสนุน					รวม			
	ข้าราชการ	พนักงานมหาวิทยาลัย	พนักงานชั่วคราว	คณาจารย์ประจำ	อาจารย์ต่างประเทศ	รวม	ข้าราชการ	พนักงานมหาวิทยาลัย	พนักงานราชการ	ลูกจ้างประจำ		พนักงานชั่วคราว	ชาวต่างประเทศ	รวม
15. สถาบันวิจัยและพัฒนา	-	-	-	-	-	-	1	7	-	-	1	-	9	9
16. สำนักงานตรังสองภภายใน	-	-	-	-	-	-	1	3	1	-	-	1	6	6
17. สำนักงานสภามหาวิทยาลัย	-	-	-	-	-	-	-	6	-	-	-	-	6	6
18. สำนักงานอธิการบดี	-	-	-	-	-	-	-	-	-	-	-	-	-	-
- กองกลาง	-	-	-	-	-	-	1	23	2	11	-	-	37	37
- กองคลัง	-	-	-	-	-	-	1	19	3	-	-	-	23	23
- กองนโยบายและแผน	-	-	-	-	-	-	1	8	-	-	-	-	9	9
- กองพัฒนานักศึกษา	-	-	-	-	-	-	-	10	-	-	2	-	12	12
- กองอาคารสถานที่	-	-	-	-	-	-	-	34	3	8	7	-	52	52
- กองบริหารงานบุคคล	-	-	-	-	-	-	-	10	1	-	-	-	11	11
19. สำนักงานมาตรฐานและประกันคุณภาพการศึกษา	-	-	-	-	-	-	-	4	-	-	1	-	5	5
20. สำนักงานวิเทศสัมพันธ์	-	-	-	-	-	-	-	4	-	-	-	-	4	4
21. สำนักงานบริหารและจัดการทรัพย์สิน	-	-	-	-	-	-	-	4	-	-	1	-	5	5
22. สำนักงานบริหารศูนย์แรม	-	-	-	-	-	-	-	12	4	1	2	-	19	19
23. สำนักงานสภามจารย์และข้าราชการ	-	-	-	-	-	-	-	1	-	1	-	-	2	2
24. ศูนย์ภาษา	-	-	-	-	-	-	-	4	-	-	-	-	4	4
25. สำนักจัดการศึกษาทั่วไป	-	-	-	-	-	-	-	1	-	-	-	-	1	1
รวม	134	367	12	15	16	544	8	380	26	33	34	1	482	1,026

3 จำแนกตามตำแหน่งทางวิชาการ และระดับการศึกษา

หน่วยงาน	ตำแหน่งทางวิชาการ				รวม
	ศ.	รศ.	ผศ.	อาจารย์	
1. คณะครุศาสตร์	-	8	9	50	67
2. คณะเทคโนโลยีการเกษตร	-	1	7	17	25
3. คณะมนุษยศาสตร์และสังคมศาสตร์	-	1	23	151	175
4. คณะวิทยาการการจัดการ	-	3	19	53	75
5. คณะวิทยาศาสตร์และเทคโนโลยี	-	6	30	115	151
6. วิทยาลัยแม่ฮ่องสอน	-	-	-	29	29
7. บัณฑิตวิทยาลัย	1	2	1	-	4
8. วิทยาลัยนานาชาติ	-	-	-	15	15
9. วิทยาลัยพัฒนาเศรษฐกิจและเทคโนโลยีชุมชนแห่งเอเชีย	-	-	-	3	3
รวม	1	21	89	433	544

หน่วยงาน	ระดับการศึกษา			รวม
	ปริญญาเอก	ปริญญาโท	ปริญญาตรี	
1. คณะครุศาสตร์	25	42	0	67
2. คณะเทคโนโลยีการเกษตร	12	13	0	25
3. คณะมนุษยศาสตร์และสังคมศาสตร์	28	140	7	175
4. คณะวิทยาการการจัดการ	16	59	0	75
5. คณะวิทยาศาสตร์และเทคโนโลยี	62	88	1	151
6. วิทยาลัยแม่ฮ่องสอน	1	25	3	29
7. บัณฑิตวิทยาลัย	2	2	0	4
8. วิทยาลัยนานาชาติ	1	14	0	15
9. วิทยาลัยพัฒนาเศรษฐกิจและเทคโนโลยีชุมชนแห่งเอเชีย	3	0	0	3
รวม	150	383	11	544

บุคลากรที่ลาศึกษาต่อ

ในปีงบประมาณ พ.ศ. 2559 มหาวิทยาลัยราชภัฏเชียงใหม่ มีบุคลากรที่ลาศึกษาต่อจำนวนทั้งสิ้น 145 คน ดังนี้

จำแนกตามหน่วยงาน และระดับการศึกษา

หน่วยงาน	ระดับการศึกษา			รวม
	ป.เอก	ป.โท	ป.ตรี	
1. คณะครุศาสตร์	10	2	-	12
2. คณะเทคโนโลยีการเกษตร	6	1	-	7
3. คณะมนุษยศาสตร์และสังคมศาสตร์	33	3	-	36
4. คณะวิทยาการจัดการ	20	3	1	24
5. คณะวิทยาศาสตร์และเทคโนโลยี	31	2	-	33
6. วิทยาลัยแม่ฮ่องสอน	7	4	2	13
7. วิทยาลัยนานาชาติ	2	1	-	2
8. วิทยาลัยพัฒนาเศรษฐกิจและเทคโนโลยีชุมชนแห่งเอเชีย	-	2	-	2
9. สถาบันวิจัยและพัฒนา	-	1	1	2
10. สำนักศิลปะและวัฒนธรรม	-	2	-	2
11. สำนักหอสมุด	-	1	-	1
12. สำนักดิจิทัลเพื่อการศึกษา	-	3	-	3
13. กองกลาง สำนักงานอธิการบดี	-	-	1	1
14. กองบริหารงานบุคคล	-	1	-	1
15. กองอาคารสถานที่	-	1	1	2
16. สำนักงานมาตรฐานและประกันคุณภาพการศึกษา	-	1	-	1
17. โรงเรียนสาธิต มหาวิทยาลัยราชภัฏเชียงใหม่	-	1	1	2
รวม	109	29	7	145

บุคลากรผู้เกษียณอายุราชการ

ในปีงบประมาณ พ.ศ. 2559 มหาวิทยาลัยราชภัฏเชียงใหม่ มีบุคลากรที่เกษียณอายุราชการ จำนวนทั้งสิ้น 17 คน ดังนี้

จำแนกตามหน่วยงานผู้เกษียณ

ชื่อ - สกุล	รายชื่อ
1. คณะครุศาสตร์	1. รศ.ดร.เกตุมณี มากมี
	2. ผศ.เยี่ยมลักษณ์ อุดการ
	3. ผศ.เพิ่มศักดิ์ สุริยจันทร์
	4. อ.ดร.ประพิณ ขอดแก้ว
	5. นางสาวอำนวยการ ไชยวงศ์
2. คณะมนุษยศาสตร์และสังคมศาสตร์	6. อ.กรเพชร เพชรรุ่ง
	7. อ.ภาสกร โทณะวนิก
	8. ผศ.วรพจน์ วีรพลิน
3. คณะวิทยาศาสตร์และเทคโนโลยี	9. ผศ.พูลสุข บุญเนตร
	10. ผศ.ดร.พัฒนา บุญญประภา
	11. นายสมิง สุทธาชัย
4. สำนักหอสมุด	12. นายเกียรติกร ชันทราช
	13. นายณรงค์ ยุทธกิจ
5. สำนักงานอธิการบดี	14. นายบุญรอด พวงลังกา
	15. นางสุชาดา ไชยรังสี
6. สำนักตรวจสอบภายใน	16. นายดุขมูฏี สารประดิษฐ์
7. โรงเรียนสาธิตมหาวิทยาลัยราชภัฏเชียงใหม่	17. นางศรีธรรมา สุทธาชัย



งบประมาณโดยสังเขป

ฉบับปรับปรุง ตามพระราชบัญญัติงบประมาณรายจ่าย
ประจำปีงบประมาณ พ.ศ. ๒๕๖๐



CMRU

สารสนเทศ งบประมาณ

CHIANG MAI RAJABHAT
UNIVERSITY

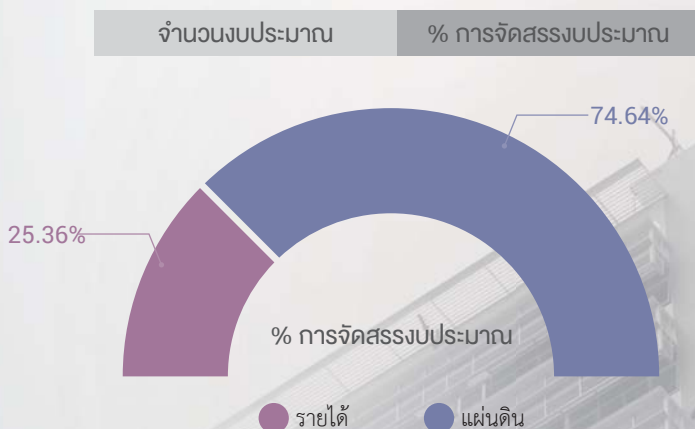


งบประมาณทั้งหมด

ในปีงบประมาณ พ.ศ. 2559 มหาวิทยาลัยราชภัฏเชียงใหม่ ได้รับงบประมาณ จำนวนทั้งสิ้น 1,265,903,466.82 บาท จำแนกรายละเอียดได้ดังนี้

1 งบประมาณที่ได้รับการจัดสรร และเบิกจ่าย จำแนกตามแหล่งงบประมาณ

แหล่งงบประมาณ	จำนวนเงินงบประมาณ		คงเหลือ
	จัดสรร	เบิกจ่าย	
1. งบประมาณแผ่นดิน	944,874,266.82	796,081,695.33	148,792,571.49
2. งบประมาณเงินรายได้	321,029,200.00	241,294,660.03	79,734,539.97
รวม	1,265,903,466.82	1,037,376,355.36	228,527,111.46





2 งบประมาณที่ได้รับการจัดสรร จำแนกตามแผนงบประมาณ และผลผลิต

แผนงบประมาณ / ผลผลิต	จัดสรร	
	แผ่นดิน	รายได้
1. ส่งเสริมบทบาทและการใช้โอกาสในการเข้าสู่ประชาคมอาเซียน	5,670,100.00	-
1.1 โครงการเตรียมความพร้อมสู่ประชาคมอาเซียน	5,670,100.00	-
2. ขยายโอกาสและพัฒนาคุณภาพการศึกษา	944,874,266.82	319,855,200.00
2.1 ผู้สำเร็จการศึกษาด้านวิทยาศาสตร์และเทคโนโลยี	445,828,814.42	146,572,800.00
2.2 ผู้สำเร็จการศึกษาด้านสังคมศาสตร์	430,107,552.40	170,583,100.00
2.3 ผลงานการให้บริการวิชาการ	30,973,500	2,699,300.00
3. สนับสนุนการจัดการศึกษาขั้นพื้นฐาน	2,422,000.00	430,000.00
3.1 สนับสนุนค่าใช้จ่ายในการจัดการศึกษาตั้งแต่ระดับอนุบาลจนจบการศึกษาขั้นพื้นฐาน	2,422,000.00	430,000.00
4. อนุรักษ์ ส่งเสริม และพัฒนาศาสนา ศิลปะ และวัฒนธรรม	1,350,000.00	531,000.00
4.1 ผลงานทำนุบำรุงศิลปะ วัฒนธรรม	1,350,000.00	531,000.00
5. ส่งเสริมการวิจัยและพัฒนา	28,522,300.00	213,000.00
5.1 ผลงานวิจัยเพื่อสร้างองค์ความรู้	28,522,300.00	213,000.00
รวม	944,874,266.82	321,029,200.00

3 งบประมาณที่เบิกจ่าย จำแนกตามแผนงบประมาณ และผลผลิต

แผนงบประมาณ / ผลผลิต	เบิกจ่าย	
	แผ่นดิน	รายได้
1. ส่งเสริมบทบาทและการใช้โอกาส ในการเข้าสู่ประชาคมอาเซียน	5,639,559.30	-
1.1 โครงการเตรียมความพร้อมสู่ประชาคมอาเซียน	5,639,559.30	-
2. ขยายโอกาสและพัฒนาคุณภาพการศึกษา	758,294,357.26	240,504,282.78
2.1 ผู้สำเร็จการศึกษาด้านวิทยาศาสตร์และเทคโนโลยี	325,130,052.65	96,020,657.62
2.2 ผู้สำเร็จการศึกษาด้านสังคมศาสตร์	404,073,146.87	142,357,004.16
2.3 ผลงานการให้บริการวิชาการ	29,091,157.74	2,126,621.00
3. สนับสนุนการจัดการศึกษาขั้นพื้นฐาน	2,289,949.72	410,622.25
3.1 สนับสนุนค่าใช้จ่ายในการจัดการศึกษา ตั้งแต่ระดับอนุบาลจนจบการศึกษา ขั้นพื้นฐาน	2,289,949.72	410,622.25
4. อนุรักษ์ ส่งเสริม และพัฒนาศาสนา ศิลปะ และวัฒนธรรม	1,335,529.05	254,655.00
4.1 ผลงานทำนุบำรุงศิลปะ วัฒนธรรม	1,335,529.05	254,655.00
5. ส่งเสริมการวิจัยและพัฒนา	28,522,300.00	125,100.00
5.1 ผลงานวิจัยเพื่อสร้างองค์ความรู้	28,522,300.00	125,100.00
รวม	796,081,695.33	241,294,660.03





CMRU

สารสนเทศ อื่นๆ

CHIANG MAI
RAJABHAT
UNIVERSITY

ทรัพยากรสารสนเทศ

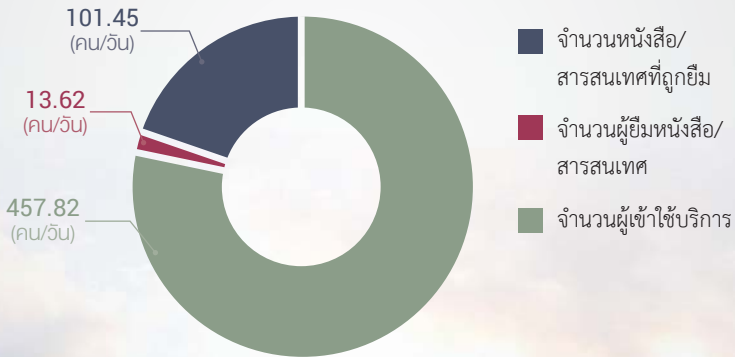
ในปีงบประมาณ พ.ศ. 2559 มีทรัพยากรเพื่อให้บริการ และสนับสนุน การจัดการเรียนการสอน การทำวิจัยสำหรับนักศึกษา อาจารย์ บุคลากร และประชาชนทั่วไป ได้แก่ ห้องสมุด ห้องปฏิบัติการคอมพิวเตอร์ เอกสาร หนังสือ ตำรา วารสาร ฯลฯ ซึ่งมีรายละเอียดดังต่อไปนี้

1 ตารางแสดงจำนวนทรัพยากรห้องสมุดที่มีให้บริการ

ประเภท	ทรัพยากรที่มีอยู่เดิม		เพิ่มใหม่ในปี 2559	
	จำนวน	หน่วยนับ	จำนวน	หน่วยนับ
หนังสือ				
• หนังสือภาษาไทย	279,661	เล่ม	9,477	เล่ม
• หนังสือภาษาต่างประเทศ	33,946	เล่ม	338	เล่ม
สิ่งพิมพ์ต่อเนื่อง				
• วารสารภาษาไทย	529	ฉบับ	12	ฉบับ
• วารสารภาษาต่างประเทศ	62	ฉบับ	-	ฉบับ
• วารสารเย็บเล่ม	6,175	ฉบับ	901	ฉบับ
• หนังสือพิมพ์ภาษาไทย	22	ฉบับ	-	ฉบับ
• หนังสือพิมพ์ภาษาต่างประเทศ	4	ฉบับ	-	ฉบับ
• จุลสาร	457	ฉบับ	253	ฉบับ
• กฤตภาค	9,526	ฉบับ	-	ฉบับ
โสตทัศนวัสดุ	19,162	แผ่น	569	แผ่น
สื่ออิเล็กทรอนิกส์	177	สื่อ	-	สื่อ
ฐานข้อมูลอิเล็กทรอนิกส์เพื่อการสืบค้น	13	ฐาน	1	ฐาน
คอมพิวเตอร์เพื่อการสืบค้น	14	เครื่อง	-	เครื่อง

2 ตารางแสดงสถิติผู้ใช้บริการเฉลี่ยของห้องสมุด

บริการ	งานห้องสมุด	
	จำนวน (ครั้ง)	เฉลี่ย (คน/วัน)
1. จำนวนผู้เข้าใช้บริการห้องสมุด	167,102	457.82
2. จำนวนผู้ใช้บริการ ยืมหนังสือ/ทรัพยากรสารสนเทศ	4,971	13.62
3. จำนวนหนังสือ/ทรัพยากรสารสนเทศที่ถูกยืม	37,026	101.45



อาคารสถานที่ และยานพาหนะ

มหาวิทยาลัยราชภัฏเชียงใหม่ มีพื้นที่ทั้งหมด 7,448 ไร่ 1 งาน 33 ตารางวา โดยแบ่งเป็น 4 วิทยาเขต ดังนี้

- 1 ศูนย์เวียงบัว ตำบลช้างเผือก อำเภอเมือง จังหวัดเชียงใหม่ มีเนื้อที่ 2 แปลง คือ แปลงที่ 1 (พื้นที่เวียงบัว) มีเนื้อที่ 71 ไร่ 1 งาน 66 ตารางวา เป็นพื้นที่จัดการศึกษาหลักของมหาวิทยาลัย
แปลงที่ 2 (พื้นที่ชายทุ่ง) มีเนื้อที่ 9 ไร่ 2 งาน 81 ตารางวา เป็นพื้นที่จัดสวัสดิการที่พักสำหรับบุคลากรของมหาวิทยาลัย
- 2 ศูนย์แม่สา ตำบลแม่สา อำเภอแม่ริม จังหวัดเชียงใหม่ เนื้อที่ 69 ไร่ 1 งาน 31 ตารางวา หมายเหตุ พื้นที่ของศูนย์แม่สา ใช้ร่วมกับสถานพินิจคุ้มครองเด็ก จำนวน 27 ไร่ 19 ตารางวา
- 3 ศูนย์แม่ริม ตำบลชัยเหล็ก อำเภอแม่ริม จังหวัดเชียงใหม่ เนื้อที่ 7,188 ไร่ 3 งาน 49 ตารางวา เป็นศูนย์กลางของการบริหารจัดการ การจัดการศึกษาและการบริการวิชาการของมหาวิทยาลัย
- 4 ศูนย์แม่ฮ่องสอน ตำบลปางหมู อำเภอเมือง จังหวัดแม่ฮ่องสอน เนื้อที่ 109 ไร่ 6 ตารางวา เป็นสถาบันเพื่อสร้างโอกาสทางการศึกษาของจังหวัดแม่ฮ่องสอน



แผนผังแสดงบริเวณภายใน มหาวิทยาลัยราชภัฏเชียงใหม่



ศูนย์เวียงบัว

- อาคารเดิม
- กำลังก่อสร้าง
- ยังไม่ได้ก่อสร้าง
- บริเวณลานจอดรถ
- บริเวณพื้นที่สีเขียว
- บริเวณสระน้ำ
- ถนนภายในมหาวิทยาลัย

1 อาคารภายในมหาวิทยาลัยราชภัฏเชียงใหม่

- | | | | |
|----------|-------------------------------|----------|--------------------------------------|
| อาคาร 1 | สำนักงานอธิการบดี | อาคาร 18 | อาคารศูนย์ศิลปวัฒนธรรม |
| อาคาร 2 | อาคารปฏิบัติการทางวิทยาศาสตร์ | อาคาร 19 | อาคารคณะวิทยาการจัดการ |
| อาคาร 3 | อาคารกิจการนักศึกษา | อาคาร 20 | อาคารวิชาคหกรรมศาสตร์ |
| อาคาร 4 | คณะมนุษยศาสตร์และสังคมศาสตร์ | อาคาร 21 | อาคารเรียนวิชาศิลปกรรม |
| อาคาร 5 | อาคารเรียน 5 | อาคาร 22 | อาคารโรงเรียนสาธิต |
| อาคาร 6 | อาคารเทคโนโลยีสารสนเทศ | อาคาร 23 | อาคารศูนย์การศึกษาพิเศษ |
| อาคาร 8 | โรงยิมเนเซียม | อาคาร 24 | อาคารหอพักนักศึกษานานาชาติ |
| อาคาร 9 | อาคารคณะเทคโนโลยีอุตสาหกรรม | อาคาร 25 | อาคารสโมสรนักศึกษา |
| อาคาร 10 | อาคารดนตรี | อาคาร 26 | อาคารหอสมุด |
| อาคาร 11 | อาคารนาฏศิลป์ | อาคาร 27 | อาคารราชภัฏเฉลิมพระเกียรติ (15 ชั้น) |
| อาคาร 12 | อาคารศิลปะ | อาคาร 28 | อาคารศูนย์วิทยาศาสตร์ 4 ชั้น |
| อาคาร 13 | อาคารฟิสิกส์และชีววิทยา | อาคาร 29 | อาคารพัฒนาครูและทรัพยากรมนุษย์ |

2 อาคารหอประชุม/ห้องประชุม ของมหาวิทยาลัย

ชื่อ	รายละเอียด	ความจุ (คน)
ศูนย์เวียงบัว		
อาคารราชภัฏเฉลิมพระเกียรติ (อาคาร 27)		
1. ห้องประชุมเอื้องผึ้ง (ห้องประชุมสภามหาลัย)	ชั้น 2 ห้อง 27022	40
2. ห้องประชุมเอื้องฟ้ามุ่ย	ชั้น 2 ห้อง 27026	17
3. ห้องประชุมเอื้องแวมยุรา	ชั้น 2 ห้อง 270212	12
4. ห้องประชุมเอื้องมอนไซ่	ชั้น 2 ห้อง 270213	12
5. ห้องประชุมเอื้องคำ	ชั้น 3 ห้อง 27031	120
6. ห้องประชุมเอื้องสามปอยหลวง	ชั้น 15 ห้อง 27153	300
7. ลานจัดกิจกรรมร่มโพธิ์	ข้างโรงยิมเนเซียม	200
8. ห้องประชุมชั้น 15 อาคาร 29	อาคาร 90 ปี	300
คณะมนุษยศาสตร์และสังคมศาสตร์		
9. ห้องประชุมสบันงา	อาคาร 4 ชั้น 1 ห้อง 415	20
คณะวิทยาการจัดการ		
10. ห้องประชุมเอื้องไอยเรศ	อาคาร 19 ชั้น 5 (เวียงบัว)	90
11. ห้องประชุมเอื้องผาเวียง	อาคาร 19 ชั้น 5 (เวียงบัว)	12
12. ห้องประชุมเอื้องศรีเชียงดาว	อาคาร 19 ชั้น 5 (เวียงบัว)	12
13. ห้องประชุมเอื้องสำเภางาม	อาคาร 19 ชั้น 2 (เวียงบัว)	40
คณะวิทยาศาสตร์และเทคโนโลยี		
14. ห้องประชุมคณะวิทยาศาสตร์และเทคโนโลยี	ชั้น 1	15
15. ห้องประชุมเล็ก ห้อง 28102	ชั้น 1	40
16. ห้องประชุมใหญ่ ห้อง 28101	ชั้น 1	80
สำนักงานอธิการบดี		
17. ห้องประชุมเอื้องสะะ	กองกลาง สำนักงานอธิการบดี	20

ชื่อ	รายละเอียด	ความจุ (คน)
สำนักส่งเสริมวิชาการและงานทะเบียน		
18. ห้องประชุมสำนักงาน	อาคาร 3 ชั้น 1	25
สถาบันภาษาศิลปะและวัฒนธรรม		
19. ห้องประชุมเอื้องสายม่านพระอินทร์	ชั้น 2 อาคารเทพรัตนราชสุดา	40
20. ห้องประชุมเล็ก	ชั้น 2 อาคารเทพรัตนราชสุดา	20
สำนักวิทยบริการและเทคโนโลยีสารสนเทศ		
21. ห้องประชุมเอื้องสายเชียงใหม่	อาคารศูนย์วิทยบริการ ชั้น 8	20
22. ห้องประชุมเอื้องสายส่องแสง	อาคารเทคโนโลยีสารสนเทศ ชั้น 3	40
ศูนย์แม่สา		
คณะวิทยาการจัดการ		
23. ห้องประชุมเอื้องมณี	อาคารห้องสมุดเก่า (แม่สา)	80
ศูนย์แมริม		
24. หอประชุมที่ปิงกรัศมิโชติ	วิทยาเขตสะเลาง-ชี้เหล็ก	2,500
คณะเทคโนโลยีการเกษตร		
25. ห้องประชุมเอื้องช้างน้ำ	อาคารสำนักงานคณบดี ชั้น 2	40
26. ห้องประชุมเอื้องไม้ติง	อาคารสำนักงานคณบดี ชั้น 2	15
27. ห้องประชุม	อาคารอนุรักษ์พันธุกรรมพืช	50
ศูนย์แม่ฮ่องสอน		
28. ห้องประชุมมะชาง	อาคารเรียนรวม 1	30
29. ห้องประชุมกลางดอย	ใต้ถุนหอพักหญิง	100
30. อาคารศูนย์การเรียนรู้	ทางเชื่อมระหว่างอาคาร 1 และ 2	200



3 ยานพาหนะ

ในปีงบประมาณ พ.ศ. 2559 มหาวิทยาลัยราชภัฏเชียงใหม่ มียานพาหนะ
ที่ใช้งานได้ จำนวนทั้งสิ้น 40 คัน รายละเอียดดังต่อไปนี้

ที่	ประเภทรถ	เลข ทะเบียน	ยี่ห้อ (รุ่น)	ปีที่ จดทะเบียน	อายุงาน (ปี)
1	รถ VAN	ขพ-4813	TOYOTA (FORTUNER)	2556	3
2	รถกระบะเช่า	82-7824	ISUZU	2553	6
3	รถกระบะ	5ท-4794	TOYOTA (4WD)	2539	20
4	รถกระบะ	กพ-3865	TOYOTA	2538	21
5	รถกระบะ	กม-1313	ISUZU (D-MAX)	2546	13
6	รถกระบะ	กร-5803	ISUZU (D-MAX)	2548	11
7	รถกระบะ	กค-2503	ISUZU (D-MAX)	2549	10
8	รถกระบะ	กอ-1189	CHEVROLET	2551	8
9	รถกระบะ	ขน-8850	ISUZU	2556	3
10	รถกระบะ	ภ-3306	TOYOTA	2535	24
11	รถกระบะ	ย-1147	ISUZU	2535	24
12	รถจักรยานยนต์	งตย-818	HONDA (SONIC)	2549	10
13	รถจักรยานยนต์	งรบ-313	HONDA (DREAM)	2549	10
14	รถบรรทุกน้ำ	82-4691	HINO	2543	16
15	รถบรรทุกน้ำ	83-1880	ISUZU	2556	3
16	รถบรรทุก 6 ล้อ	40-0502	ISUZU	2554	5
17	รถบรรทุก 6 ล้อ	82-3314	ISUZU	2547	12
18	รถบรรทุก 6 ล้อ	82-6537	ISUZU	2551	8
19	รถบัส	40-0234	HINO	2543	16
20	รถบัส	40-0235	MISUBISHI	2543	16
21	รถบัส	40-0235	MISUBISHI	2543	16

ที่	ประเภทรถ	เลขทะเบียน	ยี่ห้อ (รุ่น)	ปีที่จดทะเบียน	อายุงาน (ปี)
22	รถบัส	40-0358	HINO	2543	16
23	รถบัส	40-0383	VOLVO	2549	10
24	รถบัส	40-0430	HINO	2551	8
25	รถบัส	40-0558	HINO	2557	2
26	รถยนต์โดยสาร (รถตู้)	นค-1571	TOYOTA	2542	17
27	รถยนต์โดยสาร (รถตู้)	นค-34	TOYOTA	2540	19
28	รถยนต์โดยสาร (รถตู้)	นค-35	TOYOTA	2540	19
29	รถยนต์โดยสาร (รถตู้)	นค-4416	TOYOTA	2546	13
30	รถยนต์โดยสาร (รถตู้)	นค-4418	TOYOTA	2546	13
31	รถยนต์โดยสาร (รถตู้)	นค-7436	TOYOTA	2549	10
32	รถยนต์โดยสาร (รถตู้)	นค-7437	TOYOTA	2549	10
33	รถยนต์โดยสาร (รถตู้)	นค-8383	NISSAN	2550	9
34	รถยนต์โดยสาร (รถตู้)	นง-2396	TOYOTA	2553	6
35	รถยนต์โดยสาร (รถตู้)	นง-2397	TOYOTA	2553	6
36	รถยนต์โดยสาร (รถตู้)	นง-3835	HYUNDAI	2554	5
37	รถยนต์โดยสาร (รถตู้)	ย-1462	TOYOTA	2536	23
38	รถยนต์โดยสาร (รถตู้)	ย-4974	ISUZU	2538	21
39	รถยนต์โดยสาร (รถตู้)	นข-923	NISSAN	2558	1
40	รถยนต์นั่ง 4 ประตู (เก๋ง)	กจ-5209	NISSAN (CEFIRO)	2537	22

การพัฒนาและการให้บริการ แก่นักศึกษา

มหาวิทยาลัยราชภัฏเชียงใหม่ มีการสนับสนุนและให้บริการแก่นักศึกษา เพื่อเสริมสร้างทักษะทางด้านต่างๆ อีกทั้งประสบการณ์ชีวิต นอกเหนือจากภารกิจ ในการให้ความรู้ด้านวิชาการแก่นักศึกษา ผ่านทางกิจกรรมที่ทางมหาวิทยาลัยฯ จัดให้แก่ นักศึกษา โดยเน้นให้นักศึกษาทุกคนมีส่วนร่วมในกิจกรรมต่างๆ ของทาง มหาวิทยาลัยฯ ซึ่งกิจกรรมเหล่านี้จะเป็นตัวช่วยทำให้นักศึกษามีความพร้อมทาง ด้านบุคลิกภาพ ความฉลาดทางอารมณ์ ทักษะชีวิต และการใช้ปัญญาควบคู่กับคุณธรรม จริยธรรม โดยฝึกการคิดแบบมีเหตุผล รู้จักการทำงานร่วมกับผู้อื่น การยอมรับฟัง ความคิดเห็นของผู้อื่น สามารถที่จะแก้ไขปัญหาต่างๆ ที่เกิดขึ้นได้ ซึ่งมหาวิทยาลัยฯ ได้ จัดกิจกรรมหลายลักษณะไว้ให้มีบริการแก่นักศึกษา เช่น กิจกรรมเสริมทักษะทางวิชาการ และวิชาชีพ กิจกรรมกีฬาและส่งเสริมสุขภาพ กิจกรรมสังคมและบำเพ็ญประโยชน์ กิจกรรมรักษาสีงแวดล้อม กิจกรรมนันทนาการ กิจกรรมส่งเสริมศิลปวัฒนธรรม รวมถึงการให้ทุนการศึกษา การบริการด้านสุขภาพและการรักษาพยาบาลอีกด้วย



1 ทุนการศึกษาจากภาครัฐ เอกชน บุคคล บริษัท ห้างร้าน มูลนิธิอื่นๆ

ชื่อทุน	จำนวน ทุน	จำนวนเงินทุน (บาท)	
		บาท/คน	รวมทั้งหมด
1. มูลนิธิทีสโก้ เพื่อการกุศล	50	12,000	600,000
2. ทุนมูลนิธิราชประชานุเคราะห์	24	30,000	720,000
3. ทุนสมเด็จพระเทพรัตนราชสุดาฯ สยามบรมราชกุมารี	9	48,000	432,000
4. ทุนมูลนิธิราชประชาสมาสัย	13	8,000	104,000
5. ทุนมูลนิธิสวัสดิการสังคมเฉลิมพระเกียรติ 5 รอบ	1	10,000	10,000
6. ทุนมูลนิธิร่วมจิตต์น้อมเกล้า	4	8,000	32,000
7. ทุนมูลนิธิช่วยเหลือนักเรียนขาดแคลน ในพระบรมราชานุเคราะห์	4	8,000	32,000
8. ทุนกรงไทยการไฟฟ้า	17	40,000	680,000
9. ทุน 1 อำเภอ 1 ทุน (รุ่นที่ 3)	2	98,600	197,200
10. โครงการทุนการศึกษาสมเด็จพระบรมโอรสาธิราชฯ สยามมกุฎราชกุมาร	11	67,400	741,400
11. ทุนอุดมศึกษาเพื่อพัฒนาจังหวัดชายแดนใต้	42	40,000/ ค่าเทอม ตามจริง	1,932,000
12. ทุนเฉลิมราชกุมารี	15	30,000/ ค่าเทอม ตามจริง	562,500
13. ทุนมูลนิธินายห้างโรงปูนผู้หนึ่ง	8	30,000	240,000
14. ทุนคุณปญญวัฒน์ บุญชุ่ม	1	12,000	12,000
15. ทุนมูลนิธิจุมภฏ-พันธทิพย์	3	30,000	90,000
16. ทุนท่านน้อยเปาโรหิตย์	1	10,000	10,000
17. ทุนธนาคารไทยพาณิชย์	2	10,000	20,000

ชื่อทุน	จำนวน ทุน	จำนวนเงินทุน (บาท)	
		บาท/คน	รวมทั้งหมด
18. ทุนสนับสนุนคนพิการ (เทอม 1)	54	ค่าเทอม ตามจริง	386,800
19. ทุนสนับสนุนคนพิการ (เทอม 2)	51	ค่าเทอม ตามจริง	359,700
20. ทุนการศึกษามหาวิทยาลัยราชภัฏเชียงใหม่ ประจำปีการศึกษา 2559 ชั้นปีที่ 2 ขึ้นไป	107	ค่าเทอม ตามจริง	755,000
21. ทุนการศึกษามหาวิทยาลัยราชภัฏเชียงใหม่ ประจำปีการศึกษา 2559 ชั้นปีที่ 1	96	ค่าเทอมตาม จริง	651,700
22. ทุนมหาวิทยาลัยสำหรับผู้พิการทางสายตา	2	60,000	120,000
23. ทุนคุณเครื่องพันธ์ ศรีสุพรรณ	1	10,000	10,000
24. ทุน ดร.สุธาสนี (บริษัทฟิล์มมาสเตอร์)	20	20,000	400,000
25. ทุนสำหรับนักศึกษาหลักสูตรฝรั่งเศส	7	1,200	10,000
26. ทุนโครงการกองทุนการศึกษา ระดับอุดมศึกษา	1	55,000	55,000
27. ทุนเศรษฐกิจพอเพียง	2	106,000 + ค่าเทอม ตามจริง	252,000
28. ทุนมูลนิธิหอการค้าอเมริกันในประเทศไทย	6	12,500- 25,000	137,500
29. ทุนสำหรับเด็กหญิงชนเผ่า	3	72,000+ ค่าเทอม ตามจริง	252,000
30. ทุนโรงเรียนศึกษาสงเคราะห์	4	ค่าเทอม ตามจริง	29,000
31. ทุนอาหารกลางวัน	60	2,000	120,000
32. โครงการจ้างงานนักศึกษาช่วยปฏิบัติงานหน่วย งานภายในมหาวิทยาลัย	100	-	1,523,390
รวม	-	-	11,477,190

2. ทุนกู้ยืมเพื่อการศึกษา กยศ. และ กรอ.

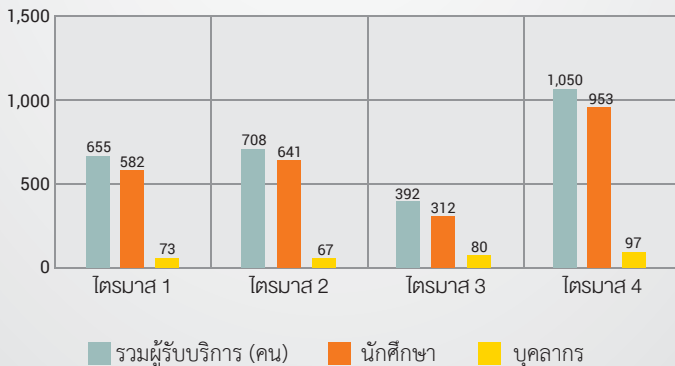
มหาวิทยาลัยราชภัฏเชียงใหม่ ได้ให้บริการทุนกู้ยืมเพื่อการศึกษา กยศ. และ กรอ. ให้แก่นักศึกษาในปีการศึกษา 2559 จำนวนทั้งสิ้น 5,748 ราย โดยแยกรายละเอียด ดังนี้

ที่	ประเภทผู้กู้	จำนวนผู้กู้ (ราย)	จำนวนเงินกู้รวม (บาท)
1	ผู้กู้ กยศ. รายเก่า	5,360	214,878,500
2	ผู้กู้ กยศ. รายใหม่	283	11,543,600
รวม ผู้กู้ กยศ.		5,643	226,422,100
1	ผู้กู้ กรอ. รายเก่า	83	3,457,400
2	ผู้กู้ กรอ. รายใหม่	22	917,600
รวม ผู้กู้ กรอ.		105	4,375,000
รวมทั้งหมด		5,748	230,797,100

3. การให้บริการด้านสุขภาพ และการรักษาพยาบาล

3.1 สถิติการเข้ารับบริการห้องพยาบาลภายในมหาวิทยาลัยราชภัฏเชียงใหม่ ประจำปีงบประมาณ พ.ศ. 2559

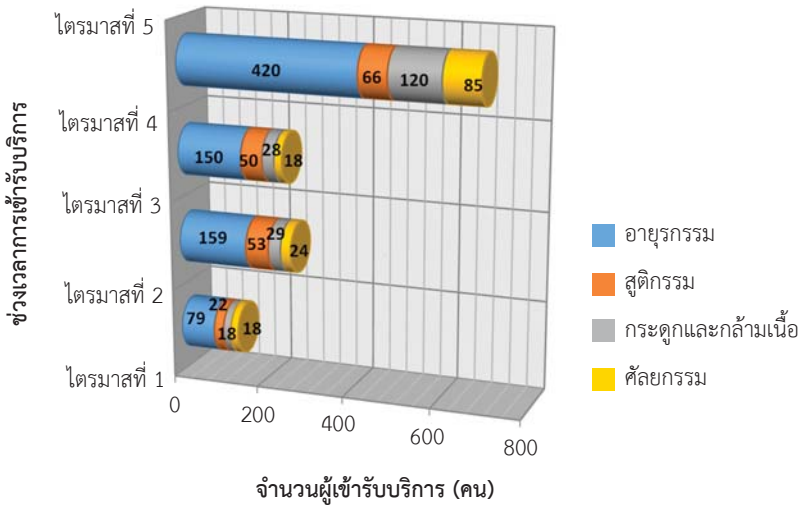
จำนวนผู้รับบริการ



3.2 สถิติ 5 อันดับโรคที่เข้ารับบริการมากที่สุด (ห้องพยาบาล)

- อันดับ 1 ทางเดินหายใจส่วนบนอักเสบ (URI)
- อันดับ 2 ไข้หวัด (Common Cold)
- อันดับ 3 โรครกระเพาะ (Peptic Ulcer)
- อันดับ 4 ท้องเสีย (Diarrhea)
- อันดับ 5 ปวดกล้ามเนื้อต่างๆ (Muscle Strain)

3.3 สถิติการเข้ารับบริการที่โรงพยาบาลเชียงใหม่เมดิคอลเซ็นเตอร์



4 กิจกรรมที่ทางมหาวิทยาลัยจัดให้แก่นักศึกษา

มหาวิทยาลัยราชภัฏเชียงใหม่ส่งเสริมให้มีการจัดกิจกรรมนักศึกษาต่างๆ อย่างเหมาะสมและครบถ้วน โดยเป็นกิจกรรมเสริมหลักสูตรที่ดำเนินการทั้งโดยมหาวิทยาลัยและองค์กรนักศึกษา เน้นกิจกรรมที่นักศึกษาได้เข้าร่วมและมีโอกาสได้รับการพัฒนาสติปัญญา สังคม อารมณ์ ร่างกาย และคุณธรรมจริยธรรมให้สอดคล้องกับคุณลักษณะของบัณฑิตที่พึงประสงค์ ดังต่อไปนี้



4.1 กิจกรรมส่งเสริมคุณลักษณะ-บัณฑิตที่พึงประสงค์ จำนวน 5 ด้าน

กิจกรรม / โครงการ (จัดโดย)	งบประมาณ
1. ด้านคนดี จำนวน 1 โครงการ	
1.1 ราชภัฏเชียงใหม่ไหว้สาครูบาศรีวิชัยรับเข้มนักศึกษาใหม่ (องค์การนักศึกษามหาวิทยาลัยราชภัฏเชียงใหม่)	404,988
2. ด้านความรู้ดี จำนวน 1 โครงการ	
2.1 ปฐมนิเทศนักศึกษาใหม่ (กองพัฒนานักศึกษา)	60,000
3. ด้านบุคลิกภาพดี จำนวน 1 โครงการ	
3.1 พัฒนาศิลปะ Smart cmru ภาคพิเศษ (องค์การนักศึกษามหาวิทยาลัยราชภัฏเชียงใหม่)	148,800
4. ด้านสุขภาพดี จำนวน 3 โครงการ	
4.1 ส่งนักกีฬาเข้าร่วมการแข่งขันกีฬามหาวิทยาลัย แห่งประเทศไทย (กองพัฒนานักศึกษา)	962,670
4.2 ส่งนักกีฬาเข้าร่วมการแข่งขันกีฬามหาวิทยาลัยราชภัฏ ภาคเหนือ (กองพัฒนานักศึกษา)	635,610
4.3 CMRU Belief Cover Dance Contest (ชมรม Belief Dance)	24,955
5. ด้านพลเมืองดี จำนวน 1 โครงการ	
5.1 เลือกตั้งผู้นำองค์กรนักศึกษา (กองพัฒนานักศึกษา)	80,000

4.2 กิจกรรมส่งเสริมสุขภาพ

กิจกรรม / โครงการ (จัดโดย)	งบประมาณ
การจัดกิจกรรมกีฬา หรือการส่งเสริมสุขภาพ จำนวน 3 โครงการ	
1. ส่งนักกีฬาเข้าร่วมการแข่งขันกีฬามหาวิทยาลัยราชภัฏภาคเหนือ (กองพัฒนานักศึกษา)	635,610
2. ส่งนักกีฬาเข้าร่วมการแข่งขันกีฬามหาวิทยาลัยแห่งประเทศไทย (กองพัฒนานักศึกษา)	962,670
3. CMRU Belief Cover Dance Contest (ชมรม Belief Dance)	24,955

4.3 กิจกรรมบำเพ็ญประโยชน์ หรือรักษาสีงแวดล้อม

กิจกรรม / โครงการ (จัดโดย)	งบประมาณ
จำนวน 3 โครงการ	
1. ราชภัฏอาสา (องค์การนักศึกษามหาวิทยาลัยราชภัฏเชียงใหม่)	90,000
2. ปรับปรุงห้องสมุดสร้างความรู้สู่มือน้อง ณ โรงเรียนโชติ คุณเกษม บ้านเมืองงาม อำเภอแม่เมาะ (ชมรมอาสาพัฒนา)	25,000
3. แนวป้องกันไฟป่า ที่พักสงฆ์ ดำรงธรรม (ห้วยหลวง) (คณะกรรมการดำเนินงานกิจกรรมนักศึกษาภาคพิเศษ)	-ไม่ใช้-

4.4 กิจกรรมเสริมสร้างคุณธรรม จริยธรรม

กิจกรรม / โครงการ (จัดโดย)	งบประมาณ
จำนวน 3 โครงการ	
1. ปฐมนิเทศนักศึกษาใหม่ (กองพัฒนานักศึกษา)	90,978
2. ราชภัฏมหาสังฆทาน ครั้งที่ 4 ถวายเป็นพระราชกุศลแด่ พระบาทสมเด็จพระปรมินทรมหาภูมิพลอดุลยเดชฯ (ชมรมพุทธศาสตร์)	23,460
3. อบรม 4Q เทิดคุณธรรม นำปัญญา พัฒนาศักยภาพ (ชมรมเทิดคุณธรรม)	25,000

4.5 กิจกรรมให้ความรู้และทักษะการประกันคุณภาพการศึกษา

กิจกรรม / โครงการ (จัดโดย)	งบประมาณ
จำนวน 2 โครงการ	
1. อบรมเสริมสร้างความเป็นผู้นำให้กับคณะกรรมการบริหารองค์กร นักศึกษาทุกระดับ (กองพัฒนานักศึกษา)	45,000
2. ปฐมนิเทศนักศึกษาใหม่ ทั้งภาคปกติและภาคพิเศษ (กองพัฒนานักศึกษา)	90,978

4.6 กิจกรรมส่งเสริมศิลปะและวัฒนธรรม

กิจกรรม / โครงการ (จัดโดย)	งบประมาณ
จำนวน 4 โครงการ	
1. การไหว้ครู บายศรีสู่ขวัญ นักศึกษาใหม่ (องค์การนักศึกษา)	148,800
2. สืบสานป่าแฉ่งล่องสะเปา เผาประทีป ปู่จ่าน้ำปิง (ชมรมรักษ์ภาษาศิลปะและวัฒนธรรม)	-ไม่มี-
3. การอบรมเรื่อง ขั้นตอนและพิธีกรรมการไหว้ครู (ชมรมรักษ์ภาษาศิลปะและวัฒนธรรม)	25,000
4. ตักบาตรเนื่องในวันคล้ายวันพระราชสมภพของ สมเด็จพระเทพรัตนราชสุดาฯ สยามบรมราชกุมารี	-ไม่มี-

