

## สารอธิการบดี

พศ.ดร.เรืองเดช วงศ์หล้า



สารสนเทศ 2554 มหาวิทยาลัยราชภัฏเชียงใหม่ ได้จัดทำขึ้นเพื่อสรุป ข้อมูลสารสนเทศของมหาวิทยาลัย ซึ่งแสดงข้อมูลภาพรวมในด้านต่างๆ เช่น ประวัติมหาวิทยาลัย ผู้บริหาร บุคลากร นักศึกษา หลักสูตร และงบประมาณ เพื่อใช้เป็นข้อมูลพื้นฐานในการประกอบการบริหารจัดการของมหาวิทยาลัย การกำหนดกลยุทธ์ เป้าหมาย ผลผลิตรวมถึงการประชาสัมพันธ์และเผยแพร่ มหาวิทยาลัยราชภัฏเชียงใหม่ต่อหน่วยงานภายในและหน่วยงานภายนอกให้เห็นถึงศักยภาพของมหาวิทยาลัย และเพื่อที่จะพัฒนาการดำเนินงานของ มหาวิทยาลัยต่อไป

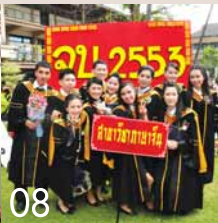
พศ.ดร.เรืองเดช วงศ์หล้า

อธิการบดีมหาวิทยาลัยราชภัฏเชียงใหม่

# สารบัญ



04 08



13



09



15



26



11



41



61

# สารสนเทศ

CHIANGMAI RAJABHAT UNIVERSITY  
CHIANGMAI RAJABHAT UNIVERSITY  
CHIANGMAI RAJABHAT UNIVERSITY  
CHIANGMAI RAJABHAT UNIVERSITY  
CHIANGMAI RAJABHAT UNIVERSITY

# 2554

- 04 ประวัติมหาวิทยาลัย
- 08 วิสัยทัศน์ พันธกิจ
- 09 วัตถุประสงค์
- 10 ตราสัญลักษณ์
- 11 พระพุทธรูป เทพ ดอกไม้ และสีประจำมหาวิทยาลัย
- 12 โครงสร้างการบริหารงาน
- 13 คณะกรรมการสภามหาวิทยาลัย
- 14 คณะกรรมการบริหารมหาวิทยาลัย
- 15 สารสนเทศนักศึกษา
  - นักศึกษาทั้งหมด
  - นักศึกษาเข้าใหม่
  - ผู้สำเร็จการศึกษา
  - จำนวนนักศึกษาเต็มเวลาเทียบเท่า (FTES)
  - ภาวะการมีงานทำของบัณฑิต
  - ความพึงพอใจของผู้ใช้บัณฑิต
- 25 สารสนเทศหลักสูตร
  - หลักสูตรและสาขาวิชาที่เปิดสอน
- 31 สารสนเทศบุคลากร
  - บุคลากรทั้งหมด
  - ลาศึกษาต่อ
  - เกษียณอายุราชการ
- 38 สารสนเทศงบประมาณ
- 41 สารสนเทศอื่นๆ



# ประวัติมหาวิทยาลัย

## มหาวิทยาลัยราชภัฏเชียงใหม่



อาคารเทพรัตนราชสุดา และสถาบันนานาชาติ

### ปรัชญา

มหาวิทยาลัยราชภัฏ  
เชียงใหม่เป็นสถาบัน  
อุดมศึกษาเพื่อท้องถิ่น

### คติพจน์

นตฺถิ ปญญา สมาอาภา  
(แสงสว่างใด เสมอด้วย  
ปัญญาไม่มี)

### คำขวัญ

คนดีสร้างชาติไทย  
ราชภัฏเชียงใหม่  
สร้างคนดี

### พัฒนาการ

#### มหาวิทยาลัยราชภัฏเชียงใหม่

**พ.ศ. 2466** เตรียมจัดตั้งโรงเรียน ฝึกหัดครู  
กสิกรรมประจำมณฑลพายัพขึ้นตามแนวคิด  
หลักของกระทรวงธรรมการในขณะนั้น

**พ.ศ. 2467** เริ่มทำการสอนนักเรียนเมื่อวันที่  
19 พฤษภาคม 2467 นักเรียนรุ่นแรกตาม  
หลักฐานแล้วมีอยู่ 28 คน คัดเลือกมาเรียน  
จากจังหวัดเชียงราย 6 คน จังหวัดลำพูน  
5 คน จังหวัดแม่ฮ่องสอน 1 คน และจังหวัด  
เชียงใหม่ 16 คน

**พ.ศ. 2468** เปิดทำการสอนในนาม “โรงเรียน  
ฝึกหัดครูกสิกรรมประจำมณฑลพายัพ” ที่  
บ้านเวียงบัว ตำบลช้างเผือก อำเภอเมือง  
จังหวัดเชียงใหม่



“พระพิฆเนศวร”



**พ.ศ.2470** มณฑลพายัพได้รวมเอาการฝึกหัดครูสามัญชั้นต่ำ ประจํามณฑลแผนกชายมาไว้ที่โรงเรียนฝึกหัดครูสิกกรรม และเปลี่ยนชื่อใหม่ว่า “โรงเรียนฝึกหัดครูประกาศนียบัตรมณฑลพายัพ” แต่คนทั่วไปยังเรียกกันติดปากว่า “โรงเรียนสิกกรรมข้างเผือก”

**พ.ศ. 2485** กระทรวงศึกษาธิการได้ปรับปรุงโรงเรียนฝึกหัดครูประกาศนียบัตรมณฑลพายัพ ให้เน้นการผลิตครูในสายสามัญ โดยฝึกหัดครูมูลสามัญ ฝึกหัดครูประกาศนียบัตรจังหวัด และฝึกหัดครูประชาบาล จึงเรียกชื่อใหม่เป็น “โรงเรียนฝึกหัดครูมูลจังหวัดเชียงใหม่”

**พ.ศ. 2490** เปลี่ยนชื่อโรงเรียนเพื่อให้สอดคล้องกับงานผลิตครูที่ดำเนินการอยู่โดยเรียกว่า “โรงเรียนฝึกหัดครูเชียงใหม่” และเริ่มใช้ สีดํา-เหลือง เป็นสีประจำโรงเรียน และใช้สัญลักษณ์ “พระพิฆเนศวร” เทพเจ้าแห่งปัญญา เป็นสัญลักษณ์ประจำโรงเรียนใช้คติพจน์ประจำโรงเรียนว่า “นตฺถิ ปญญาสมา อาภา” ซึ่งแปลว่า “ไม่มีแสงสว่างใดเสมอด้วยปัญญา”

**พ.ศ. 2499** รวมแผนกฝึกหัดครูสตรี และรวมแผนกฝึกหัดครูการเรือน มาจัดเป็นโรงเรียนฝึกหัดครู แบบสหศึกษา แต่ยังคงเรียก “โรงเรียนฝึกหัดครูเชียงใหม่” เหมือนเดิม



อาคารพระรัตนาวตต



อาคารสำนักวิทยบริการและเทคโนโลยีสารสนเทศ

**พ.ศ. 2503** กระทรวงศึกษาธิการได้ยกฐานะของโรงเรียนขึ้นเป็นวิทยาลัย เปิดถึงขั้นประกาศนียบัตรวิชาการศึกษาชั้นสูง (ป.กศ.สูง) จึงได้เรียกชื่อสถานศึกษาใหม่ว่า “วิทยาลัยครูเชียงใหม่” เพื่อผลิตและพัฒนาครูประจำการถึงระดับอนุปริญญา

**พ.ศ. 2512** วิทยาลัยครูเชียงใหม่เปิดสอนนักศึกษาภาคคนอกเวลา ซึ่งนิยมเรียกกันโดยทั่วไปว่า “นักศึกษาภาคค่ำ” แต่ต่อมากำหนดเรียกเป็นทางการว่า “นักศึกษภาคสมทบ”

**พ.ศ. 2517** วิทยาลัยครูเชียงใหม่ได้เปิดสอนระดับปริญญาตรี

**พ.ศ. 2530** จัดตั้ง “ศูนย์เด็กก่อนประถมศึกษา” เป็น “โรงเรียนสาธิต”

**พ.ศ. 2535** พระบาทสมเด็จพระเจ้าอยู่หัวฯ ทรงพระกรุณาโปรดเกล้าฯ พระราชทานนาม “สถาบันราชภัฏ” แทนคำว่า “วิทยาลัยครู” โดยมีตราสัญลักษณ์ประจำสถาบันเป็นตราพระราชลัญจกรประจำพระองค์ของพระบาทสมเด็จพระเจ้าอยู่หัวฯ เมื่อวันที่ 14 กุมภาพันธ์ 2535

**พ.ศ. 2540** สถาบันราชภัฏเชียงใหม่ ได้ขยายการจัดการศึกษาของคณะเทคโนโลยีการเกษตร ไปยังพื้นที่ ตำบลแม่สา อำเภอแม่ริม จังหวัดเชียงใหม่

**พ.ศ. 2541** เปิดสอนระดับบัณฑิตศึกษาโดยจัดการศึกษาในระดับปริญญาโท หลักสูตรศิลปศาสตรมหาบัณฑิต และระดับประกาศนียบัตรบัณฑิต หลักสูตรประกาศนียบัตรบัณฑิตวิชาชีพครู



**พ.ศ. 2543** โครงการจัดการศึกษาเพื่อปวงชนสำหรับพัฒนาบุคลากรในองค์การบริหารส่วนตำบล สมาชิกองค์การบริหารส่วนท้องถิ่นอื่นๆ และผู้นำท้องถิ่น

**พ.ศ. 2544** มีการขยายการจัดการศึกษาคณะวิทยาการจัดการ ไปยังพื้นที่ตำบลแม่สา อำเภอแม่ริม จังหวัดเชียงใหม่

**พ.ศ. 2547** เริ่มเปิดรับนักศึกษาสาขาการศึกษา หลักสูตร 5 ปี ได้มีการสร้างอาคารเรียนหลังแรกที่วิทยาลัยแม่ฮ่องสอน และในปีนี้ได้พระราชบัญญัติมหาวิทยาลัยราชภัฏ พ.ศ. 2547 ได้รับการลงพระปรมาภิไธยในราชกิจจานุเบกษา เมื่อวันที่ 10 มิถุนายน 2547 มีผลบังคับใช้วันที่ 14 มิถุนายน 2547 มีผลให้สถาบันราชภัฏเชียงใหม่ ปรับเปลี่ยนเป็น “มหาวิทยาลัยราชภัฏเชียงใหม่” และชาวราชภัฏทั้ง 41 แห่ง จึงร่วมใจพิธิถวयरาชสดุดี เฉลิมฉลองนามมหาวิทยาลัยราชภัฏพร้อมกันในวันอังคารที่ 15 มิถุนายน 2547 เวลา 09.09 น. พร้อมกันทั่วประเทศ



**วิสัยทัศน์** มหาวิทยาลัยราชภัฏเชียงใหม่  
เป็นสถาบันอุดมศึกษาชั้นนำ ที่มุ่งปฏิบัติภารกิจ  
เพื่อพัฒนาท้องถิ่นอย่างยั่งยืน เน้นความเป็นเลิศ  
ด้านภาษาและเป็นสถาบันผลิตครูชั้นนำ  
ของประเทศ

## พันธกิจ

เพื่อให้การพัฒนามหาวิทยาลัยนำไปสู่วิสัยทัศน์  
ได้กำหนดพันธกิจหลักไว้ 8 ด้าน ได้แก่

- 1 ผลิตบัณฑิตและสร้างโอกาสทางการศึกษาด้านวิชาการและวิชาชีพชั้นสูงที่มีคุณภาพตามมาตรฐานวิชาการและวิชาชีพ โดยสอดคล้องกับความต้องการของท้องถิ่น
- 2 เสริมสร้างความเข้มแข็งของวิชาชีพครู ผลิตและพัฒนาครู และบุคลากรทางการศึกษา
- 3 สร้างความเป็นเลิศด้านวิชาการและภาษา ด้วยแหล่งเรียนรู้ และเครือข่ายความร่วมมือ ทั้งในและต่างประเทศ
- 4 ส่งเสริมและสนับสนุนการวิจัยเพื่อสร้างองค์ความรู้และการวิจัยเพื่อพัฒนาท้องถิ่น
- 5 บริการวิชาการที่ตอบสนองของความต้องการพัฒนาและเสริมสร้างความเข้มแข็งของชุมชน สังคม และประเทศชาติ โดยยึดหลักปรัชญาเศรษฐกิจพอเพียง
- 6 เสริมสร้างความรู้ ความเข้าใจ ความภาคภูมิใจ และจิตสำนึกในการอนุรักษ์วัฒนธรรม และสิ่งแวดล้อมของชาติ ตลอดจนเชิดชูและสืบสานภูมิปัญญาของท้องถิ่น
- 7 ส่งเสริม สนับสนุนและมีส่วนร่วมในการบริหารจัดการทรัพยากรธรรมชาติและสิ่งแวดล้อมในท้องถิ่น เพื่อพัฒนาคุณภาพชีวิตและสังคม
- 8 พัฒนาระบบบริหารจัดการของมหาวิทยาลัยให้มีคุณภาพ โดยยึดหลักการบริหารจัดการบ้านเมืองที่ดี





## วัตถุประสงค์

- 1 เพื่อผลิตบัณฑิตและสร้างโอกาสให้บุคลากรในท้องถิ่นมีโอกาสและความเสมอภาคในการได้รับการศึกษาระดับอุดมศึกษาอย่างมีคุณภาพตามวิสัยทัศน์และมีความสามารถในการเรียนรู้และพัฒนาตนเองอย่างต่อเนื่อง
- 2 เพื่อผลิตและพัฒนาครู บุคลากรทางการศึกษา ให้มีความรู้ความสามารถ ความเชี่ยวชาญและเป็นเลิศในสาขาวิชาชีพ
- 3 เพื่อเสริมสร้างความเป็นเลิศด้านวิชาการและภาษา รวมทั้งการสร้างเครือข่ายความร่วมมือกับสถาบันการศึกษาทั้งในและต่างประเทศ
- 4 เพื่อเสริมสร้างการแข่งขันทางการวิจัย โดยใช้ฐานภูมิปัญญาไทย ภูมิปัญญาสากลและเทคโนโลยีสารสนเทศในการสร้างความรู้และค้นหาแนวทางในการพัฒนางานและสังคม
- 5 เพื่อพัฒนาศักยภาพทางวิชาการให้สามารถบริการทางวิชาการ เพื่อสร้างศักยภาพให้แก่ชุมชนและพัฒนานาวิชาชีพครู
- 6 เพื่อสร้างเสริมและพัฒนานักศึกษา บุคลากรในท้องถิ่นให้มีความรู้ ความเข้าใจ ความภาคภูมิใจและจิตสำนึกในการอนุรักษ์ศิลปวัฒนธรรมและสิ่งแวดล้อม ตลอดจนเชิดชูและสืบสานภูมิปัญญาของท้องถิ่น
- 7 เพื่อส่งเสริม สนับสนุน และมีส่วนร่วมในการบริหารจัดการทรัพยากรธรรมชาติและสิ่งแวดล้อมในท้องถิ่น เพื่อพัฒนาคุณภาพชีวิตและสังคม
- 8 เพื่อพัฒนามหาวิทยาลัยให้มีศักยภาพในการปฏิบัติการกิจทุกด้านด้วยความ เป็นเลิศ มีทิศทางและเป้าหมายระยะยาว และมุ่งไปสู่การเป็นมหาวิทยาลัยในกำกับของรัฐ

## ตราสัญลักษณ์

### มหาวิทยาลัยราชภัฏเชียงใหม่



สัญลักษณ์ประจำมหาวิทยาลัยราชภัฏเชียงใหม่ เป็นพระราชลัญจกรประจำพระองค์รัชกาลที่ 9 ซึ่งเป็นรูปพระที่นั่งอัฐทิศ ประกอบด้วยวงจักร กลางวงจักรมีอักษรเป็น อู หรือ เลข ๙ รอบวงจักร มีรัศมีเปล่งออกโดยรอบ เหนือจักรเป็นรูปเศวตฉัตร เจ็ดชั้น ฉัตรตั้งอยู่บนพระที่นั่งอัฐทิศ แปลความหมาย ว่า ทรงมีพระบรมเดชานุภาพในแผ่นดิน โดยที่วันบรมราชาภิเษกตามโบราณราชประเพณีได้เสด็จประทับเหนือพระที่นั่งอัฐทิศ สมาชิกรัฐสภาถวายน้ำอภิเษกจากทิศทั้งแปดด้านบนตรามีอักษรข้อความว่า “มหาวิทยาลัยราชภัฏเชียงใหม่” ในด้านล่าง มีตราอักษรภาษาอังกฤษข้อความว่า “CHIANG MAI RAJABHAT UNIVERSITY” ตรานี้มี 5 สีมีความหมาย ดังนี้

- **สีน้ำเงิน** คือ สถาบันพระมหากษัตริย์ผู้ให้กำเนิด และพระราชทานนาม “ราชภัฏ”
- **สีเขียว** คือ แหล่งที่ตั้งของมหาวิทยาลัยราชภัฏในแหล่งธรรมชาติและสิ่งแวดล้อมที่สวยงาม
- **สีทอง** คือ ความเจริญรุ่งเรืองทางภูมิปัญญา
- **สีส้ม** คือ ความรุ่งเรืองของศิลปวัฒนธรรมท้องถิ่น
- **สีขาว** คือ ความคิดอันบริสุทธิ์ของนักปราชญ์แห่งพระบาทสมเด็จพระเจ้าอยู่หัว



# พระพุทธรูป เทพ ดอกไม้ และสี ประจำมหาวิทยาลัย



**พระพุทธรูปประจำมหาวิทยาลัย**  
“พระพุทธรูปมหาคุณากร”



**เทพประจำมหาวิทยาลัย**  
“พระพิฆเนศวร”



**สีประจำมหาวิทยาลัย**  
“สีดำ-เหลือง”



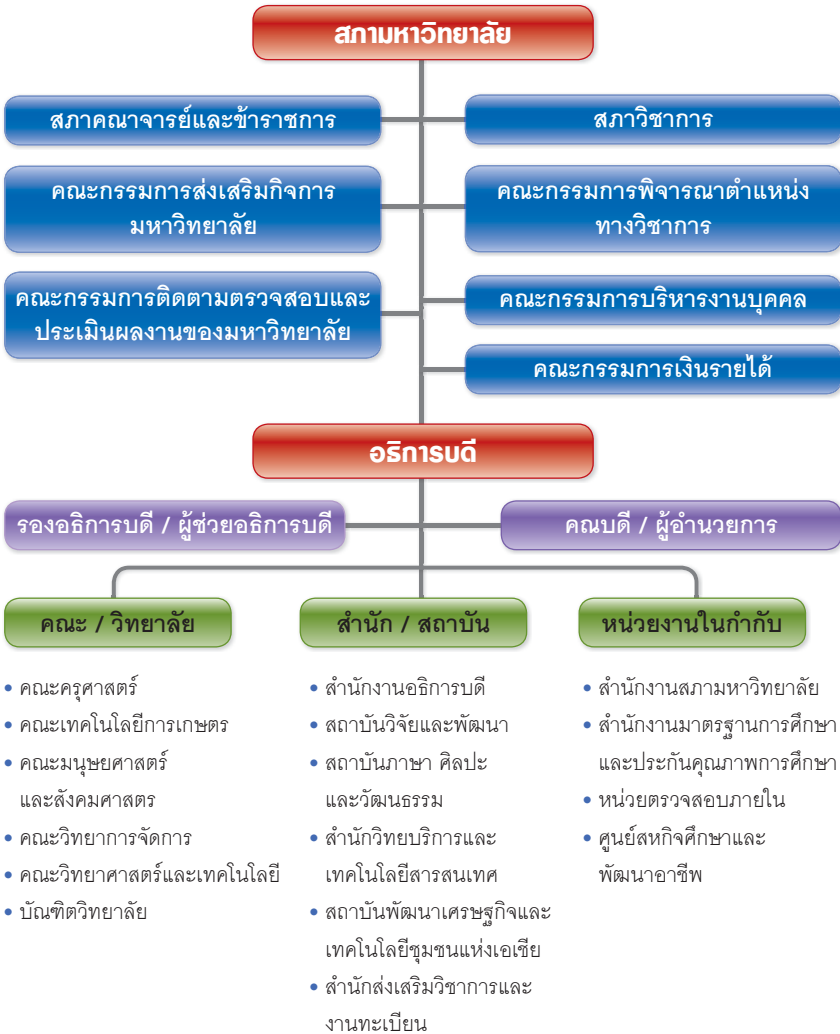
**ดอกไม้ประจำมหาวิทยาลัย**

“ดอกเสี้ยวขาว”

ชื่อสามัญ : Mountain ebony tree, St.Thomas tree

ชื่อวิทยาศาสตร์ : Bauhinia variegata L.

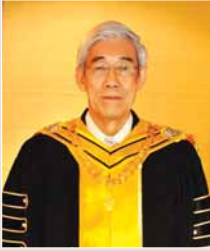
# โครงสร้างการบริหารงาน







# คณะกรรมการสภามหาวิทยาลัย



ศ.เกียรติคุณ นายไพฑูย์อาวุธ ศรีสุกรี  
นายกสภามหาวิทยาลัย



ศ.เกียรติคุณ ดร.กิตติชัย วัฒนานันธ  
อุปนายกสภามหาวิทยาลัย

## กรรมการสภามหาวิทยาลัยผู้ทรงคุณวุฒิ

- ดร.อุทัย สี่อกระแสร
- นายบุญเอื้อ บัวสรวง
- นายบุญรัตน์ วงศ์ใหญ่
- ดร.จรรยา คำนวนตา
- ดร.ศุภวัตร ภูวกุล
- นางอรวรรณ ชยางกูร
- รศ.สุรัชย์ ขวัญเมือง
- นายปริญญา ปานทอง
- นายทินกร นำบุญจิตต์

## กรรมการสภามหาวิทยาลัยโดยตำแหน่ง

- ผศ.ดร.เรืองเดช วงศ์หล้า
- นางทองอยู่ อานนทวิลาศ
- รศ.ว่าที่ ร.ต.สกล แก้วศิริ

## กรรมการสภามหาวิทยาลัยจากผู้บริหาร

- ผศ.เพิ่มศักดิ์ สุริยจันทร์
- รศ.ประสิทธิ์ กิจจันสิริ
- ผศ.ดร.อรพินท์ ศิริบุญมา
- ผศ.สุชานาฏ สีตานุรักษ์

## กรรมการสภามหาวิทยาลัย จากคณาจารย์ประจำ

- ผศ.สมบัติ สิงฆราช
- ผศ.สารุ่ง ตันตระกูล
- ดร.บังอร ฉัตรรุ่งเรือง
- อ.สัญญา สะสอง

## เลขาธิการสภามหาวิทยาลัย

- อาจารย์ณัด บุญชัย

# คณะกรรมการบริหารมหาวิทยาลัย



พศ.ดร.เรืองเดช วงศ์หล้า  
อธิการบดีมหาวิทยาลัยราชภัฏเชียงใหม่

อาจารย์ประคอง ฤกษ์วันเพ็ญ  
ผศ.ดร.พัฒนา บุญญาประภา  
ผศ.เพิ่มศักดิ์ สุริยจันทร์  
ผศ.ดร.ธรรมกิตติ ธรรมไม  
อาจารย์ถนัด บุญชัย  
ผศ.สุมิตรา ศรีชูชาติ  
ผศ.บัญชา อินทะกุล  
รศ.กาญจนา สิริกุลรัตน์  
ผศ.พิทยาภรณ์ มานะจติ  
ผศ.เยี่ยมลักษณ์ อุดการ  
ผศ.ดร.อรพินทร์ ศิริบุญมา  
รศ.ประสิทธิ์ กิจจนศิริ  
ผศ.สุกัญญา คำวนสฤณี  
รศ.น.สพ.ศุภชัย ศรีวิวงศ์  
อาจารย์ประจักษ์ เข้มมุกด์  
ผศ.ดร.ประยุทธ์ วงศ์แปง  
อาจารย์พิชัย ระบอบ  
ผศ.มนตรี ศิริจันทร์ขึ้น  
อาจารย์ ดร.ศุภกฤษ เมธีโศคพงษ์  
ผศ.สุชานาฏ สิตานูรักษ์  
รศ.ดร.วัฒนพงศ์ รักษ์วิเชียร  
อาจารย์ ดร.นิตยา สงวนงาม

รองอธิการบดีฝ่ายบริหาร  
รองอธิการบดีฝ่ายวิชาการ  
รองอธิการบดีฝ่ายกิจการนักศึกษา  
รองอธิการบดีฝ่ายพัฒนาการศึกษา  
รองอธิการบดีฝ่ายกิจการสมาคมมหาวิทยาลัย  
รองอธิการบดีฝ่ายบริหารงานบุคคล  
ผู้ช่วยอธิการบดีดูแลพื้นที่สะลอง - ชี้เหล็ก  
ผู้ช่วยอธิการบดีรับผิดชอบงานวางแผนและพัฒนา  
ผู้ช่วยอธิการบดีรับผิดชอบงานประกันคุณภาพ  
คณบดีคณะครุศาสตร์  
คณบดีคณะมนุษยศาสตร์และสังคมศาสตร์  
คณบดีคณะวิทยาศาสตร์และเทคโนโลยี  
คณบดีคณะวิทยาการจัดการ  
คณบดีคณะเทคโนโลยีการเกษตร  
คณบดีวิทยาลัยแม่ฮ่องสอน  
คณบดีบัณฑิตวิทยาลัย  
ผู้อำนวยการสำนักส่งเสริมวิชาการและงานทะเบียน  
ผู้อำนวยการสถาบันวิจัยและพัฒนา  
ผู้อำนวยการสำนักวิทยบริการและเทคโนโลยีสารสนเทศ  
ผู้อำนวยการสถาบันภาษา ศิลปะและวัฒนธรรม  
ผู้อำนวยการสถาบันพัฒนาเศรษฐกิจและเทคโนโลยีชุมชนแห่งเอเชีย  
รักษาการผู้อำนวยการวิทยาลัยนานาชาติ

สารสนเทศ 2554 **CMRU**  
CHIANGMAI RAJABHAT UNIVERSITY



# สารสนเทศนักศึกษา



# นักศึกษาทั้งหมด

## ประจำปีการศึกษา 2554

### จำแนกตามคณะ และระดับการศึกษา

คณะ	ระดับการศึกษา					รวม (คน)
	ปริญญาตรี		บัณฑิตศึกษา			
	ภาคปกติ	ภาคพิเศษ	ป.บัณฑิต	ป.โท	ป.เอก	
คณะครุศาสตร์	7,339	868	512	191	15	8,925
คณะเทคโนโลยีการเกษตร	553	92	-	4	-	649
คณะมนุษยศาสตร์ และสังคมศาสตร์	4,085	2,880	-	188	-	7,153
คณะวิทยาการจัดการ	4,368	4,024	-	150	-	8,542
คณะวิทยาศาสตร์ และเทคโนโลยี	3,125	1,205	-	120	-	4,450
บัณฑิตวิทยาลัย	-	-	-	62	95	157
วิทยาลัยนานาชาติ	118	-	-	-	-	118
สถาบันพัฒนาเศรษฐกิจและ เทคโนโลยีชุมชนแห่งเอเชีย	-	-	-	2	31	33
<b>รวมทั้งสิ้น</b>	<b>19,588</b>	<b>9,069</b>	<b>512</b>	<b>717</b>	<b>141</b>	<b>30,027</b>

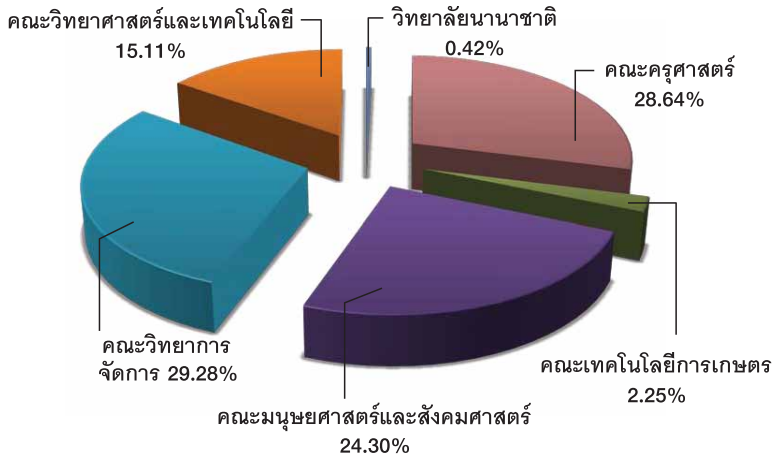
(อ้างอิงข้อมูลจากฐานข้อมูลอุดมศึกษาด้านนักศึกษา ภาคการศึกษาที่ 1-2554)





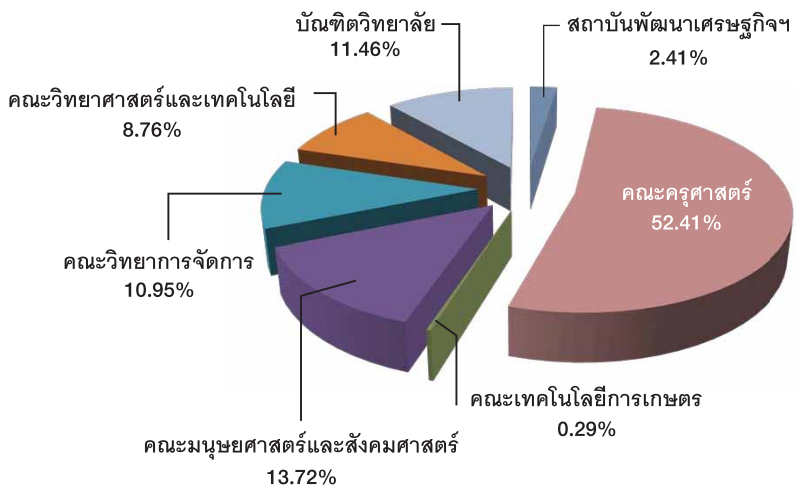
## จำนวนนักศึกษาทั้งหมดระดับปริญญาตรี

ปีการศึกษา 2554



## จำนวนนักศึกษาทั้งหมดระดับบัณฑิตศึกษา

ปีการศึกษา 2554



# นักศึกษาเข้าใหม่

## ประจำปีการศึกษา 2554

### จำแนกตามคณะ และระดับการศึกษา

คณะ	ระดับการศึกษา					รวม (คน)
	ปริญญาตรี		บัณฑิตศึกษา			
	ภาคปกติ	ภาคพิเศษ	ป.บัณฑิต	ป.โท	ป.เอก	
คณะครุศาสตร์	1,926	107	-	31	15	2,079
คณะเทคโนโลยีการเกษตร	106	73	-	-	-	179
คณะมนุษยศาสตร์ และสังคมศาสตร์	1,139	1,318	-	65	-	2,522
คณะวิทยาการจัดการ	1,335	1,779	-	10	-	3,124
คณะวิทยาศาสตร์ และเทคโนโลยี	841	599	-	43	-	1,483
บัณฑิตวิทยาลัย	-	-	-	-	7	7
วิทยาลัยนานาชาติ	92	-	-	-	-	92
สถาบันพัฒนาเศรษฐกิจและ เทคโนโลยีชุมชนแห่งเอเชีย	-	-	-	2	9	11
<b>รวมทั้งสิ้น</b>	<b>5,439</b>	<b>3,876</b>	<b>-</b>	<b>151</b>	<b>31</b>	<b>9,497</b>

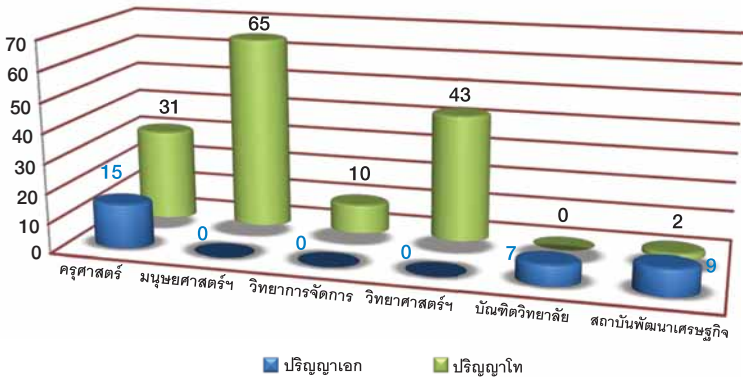
(อ้างอิงข้อมูลจากฐานข้อมูลอุดมศึกษาด้านนักศึกษา ภาคการศึกษาที่ 1-2554)



## จำนวนนักศึกษาเข้าใหม่ระดับปริญญาตรี ปีการศึกษา 2554



## จำนวนนักศึกษาเข้าใหม่ระดับบัณฑิตศึกษา ปีการศึกษา 2554



# ผู้สำเร็จการศึกษา

## ประจำปีการศึกษา 2553



จำแนกตามคณะ และระดับการศึกษา

คณะ	ระดับการศึกษา						รวม (คน)
	ปริญญาตรี			บัณฑิตศึกษา			
	ภาคปกติ	ภาคพิเศษ	รวม	ป.บัณฑิต	ป.โท	รวม	
คณะครุศาสตร์	349	104	453	13	32	45	498
คณะเทคโนโลยีการเกษตร	104	-	104	-	-	-	104
คณะมนุษยศาสตร์ และสังคมศาสตร์	761	444	1,205	-	16	16	1,221
คณะวิทยาการจัดการ	786	747	1,533	-	8	8	1,541
คณะวิทยาศาสตร์ และเทคโนโลยี	448	120	568	-	26	26	594
บัณฑิตวิทยาลัย	-	-	-	-	3	3	3
<b>รวมทั้งสิ้น</b>	<b>2,448</b>	<b>1,415</b>	<b>3,863</b>	<b>13</b>	<b>85</b>	<b>98</b>	<b>3,961</b>

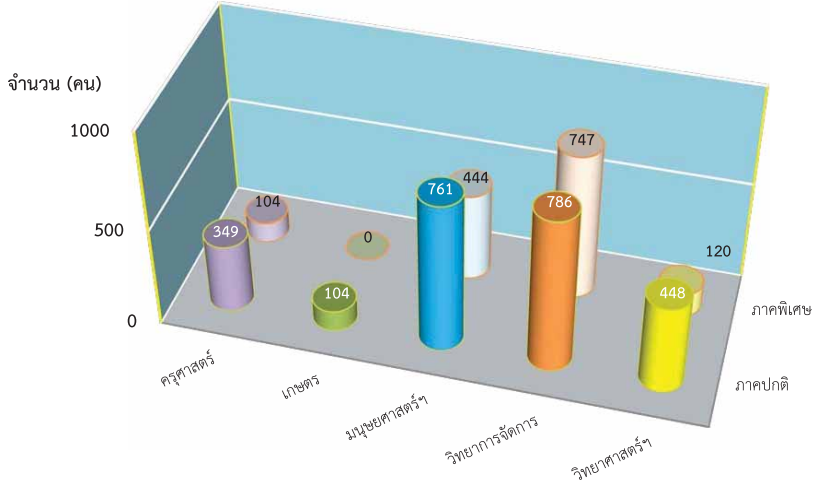
อ้างอิงข้อมูลจากสำนักส่งเสริมวิชาการและงานทะเบียน ผู้สำเร็จการศึกษา  
ตั้งแต่ มกราคม - ธันวาคม พ.ศ.2553



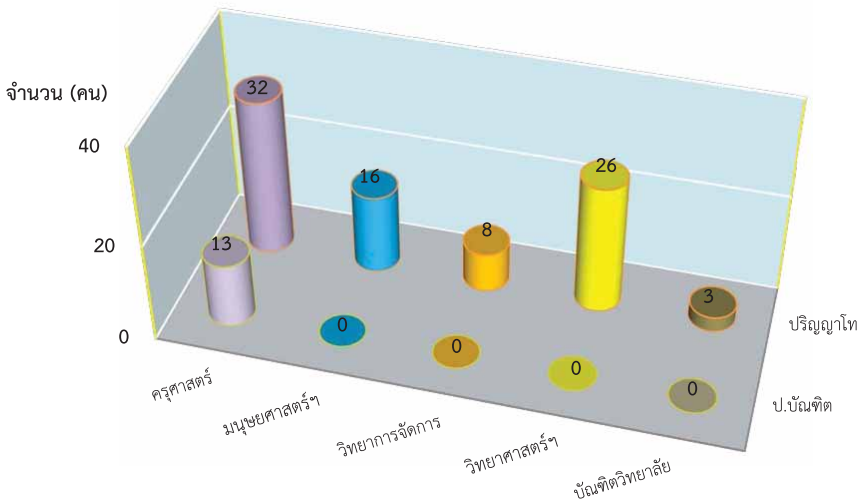




## ผู้สำเร็จการศึกษาระดับปริญญาตรี ปีการศึกษา 2553



## ผู้สำเร็จการศึกษาระดับบัณฑิตศึกษา ปีการศึกษา 2553



## จำนวนนักศึกษาเต็มเวลาเทียบเท่า (FTES)

### ประจำภาคการศึกษา 1-2554

#### จำแนกตามคณะ และระดับการศึกษา

คณะ	ระดับการศึกษา					FTES รวม
	ปริญญาตรี		บัณฑิตศึกษา			
	ภาคปกติ	ภาคพิเศษ	ป.บัณฑิต	ป.โท	ป.เอก	
คณะครุศาสตร์	2,952.56	468.33	47.63	-	-	3,468.51
คณะมนุษยศาสตร์ และสังคมศาสตร์	6,730.06	2,904.00	-	-	-	9,634.06
คณะวิทยาการจัดการ	2,664.56	1,800.08	-	-	-	4,464.64
คณะวิทยาศาสตร์ และเทคโนโลยี	3,550.44	1,157.33	-	13.63	-	4,721.40
คณะเทคโนโลยีการเกษตร	352.67	69.42	-	-	-	422.08
บัณฑิตวิทยาลัย	-	-	54.75	144.75	24.50	224.00
<b>รวม</b>	<b>16,250.28</b>	<b>6,399.17</b>	<b>102.38</b>	<b>158.38</b>	<b>24.50</b>	<b>22,934.69</b>

# ภาวะการมีงานทำของบัณฑิต

ระดับปริญญาตรี ประจำปีการศึกษา 2553

## ระดับการศึกษาปริญญาตรี

มหาวิทยาลัย/คณะ	จำนวนผู้ตอบ	ทำงานแล้ว		ยังมีได้ทำงาน		ศึกษาต่อ	
		จำนวน	ร้อยละ	จำนวน	ร้อยละ	จำนวน	ร้อยละ
มหาวิทยาลัยราชภัฏเชียงใหม่	3,421	2,478	72.43	903	26.40	40	1.17
1. คณะครุศาสตร์	692	576	83.24	111	16.04	5	0.72
2. คณะมนุษยศาสตร์ และสังคมศาสตร์	886	588	66.37	280	31.60	18	2.03
3. คณะวิทยาศาสตร์ และเทคโนโลยี	389	258	66.32	124	31.88	7	1.80
4. คณะวิทยาการจัดการ	1,334	983	73.69	342	25.64	9	0.67
5. คณะเทคโนโลยีการเกษตร	120	73	60.83	46	38.33	1	0.83

## ระดับการศึกษาปริญญาโท

มหาวิทยาลัย/คณะ	จำนวนผู้ตอบ	ทำงานแล้ว		ยังมีได้ทำงาน		ศึกษาต่อ	
		จำนวน	ร้อยละ	จำนวน	ร้อยละ	จำนวน	ร้อยละ
มหาวิทยาลัยราชภัฏเชียงใหม่	55	46	83.64	8	14.55	1	1.82
1. คณะครุศาสตร์	13	12	92.31	1	7.69	0	0.00
2. คณะมนุษยศาสตร์ และสังคมศาสตร์	13	8	61.54	4	30.77	1	7.69
3. คณะวิทยาศาสตร์ และเทคโนโลยี	25	23	92.00	2	8.00	0	0.00
4. คณะวิทยาการจัดการ	3	2	66.67	1	33.33	0	0.00
5. คณะเทคโนโลยีการเกษตร	0	0	0.00	0	0.00	0	0.00
6. บัณฑิตวิทยาลัย	1	1	100.00	0	0.00	0	0.00

อ้างอิงข้อมูลจากระบบภาวะการมีงานทำของบัณฑิต ของ สกอ. ณ วันที่ 28 กุมภาพันธ์ 2555

# ความพึงพอใจของผู้ใช้บัณฑิต

ต่อการปฏิบัติงานและคุณลักษณะของบัณฑิตที่สำเร็จการศึกษา จากมหาวิทยาลัยราชภัฏเชียงใหม่ประจำปีการศึกษา 2553

ความพึงพอใจ/คณะ	ค่าเฉลี่ย					รวม
	คณะครุศาสตร์	คณะมนุษยศาสตร์และสังคมศาสตร์	คณะวิทยาศาสตร์และเทคโนโลยี	คณะวิทยาการจัดการ	คณะเทคโนโลยีการเกษตร	
ด้านคุณธรรมจริยธรรม	4.25	4.22	4.14	4.21	4.13	4.21
ด้านความรู้	3.80	3.71	3.65	3.68	3.53	3.70
ด้านทักษะทางปัญญา	4.01	3.96	3.85	3.93	3.88	3.94
ด้านทักษะความสัมพันธ์ระหว่างบุคคลและความรับผิดชอบ	4.20	4.17	4.08	4.16	4.05	4.16
ด้านทักษะการวิเคราะห์เชิงตัวเลข การสื่อสาร และการใช้เทคโนโลยีสารสนเทศ	4.14	3.87	3.92	4.04	3.82	3.99
<b>รวม</b>	<b>4.10</b>	<b>4.04</b>	<b>3.96</b>	<b>4.03</b>	<b>3.93</b>	<b>4.04</b>

โดยเกณฑ์การแปลความหมายค่าเฉลี่ยความพึงพอใจมี 5 ระดับ ดังนี้

คะแนนเฉลี่ย	ระดับความพึงพอใจ
4.50-5.00	มากที่สุด
3.50-4.49	มาก
2.50-3.49	ปานกลาง
1.50-2.49	น้อย
1.00-1.49	น้อยที่สุด

สารานุกรม 2554 **CMRU**  
CHIANGMAI RAJABHAT UNIVERSITY



สารสนเทศหลักสูตร



## หลักสูตรและสาขาวิชาที่เปิดสอน

(อ้างอิงข้อมูลจากสำนักส่งเสริมวิชาการและงานทะเบียน)

ระดับการศึกษา	จำนวนหลักสูตร	จำนวนสาขาวิชา
ระดับปริญญาตรี	12	82
ระดับประกาศนียบัตรบัณฑิต	1	2
ระดับปริญญาโท	7	14
ระดับปริญญาเอก	1	5
<b>รวม</b>	<b>21</b>	<b>103</b>

### ระดับปริญญาตรี 82 สาขาวิชา

หลักสูตร	วุฒิ	สาขาวิชา
ครุศาสตรบัณฑิต	ค.บ.5 ปี	การประถมศึกษา
		การวัดผลและการวิจัย
		การศึกษานอกระบบ
		การศึกษาปฐมวัย
		การศึกษาพิเศษ
		เกษตรศาสตร์
		คณิตศาสตร์
		คอมพิวเตอร์ศึกษา





หลักสูตร	วุฒิ	สาขาวิชา
ครุศาสตรบัณฑิต	ค.บ.5 ปี	เคมี
		จิตวิทยาการศึกษาและการแนะแนว
		ชีววิทยา
		ดนตรีศึกษา
		เทคโนโลยีการศึกษา
		นาฏศิลป์ไทย
		พลศึกษา
		ฟิลิกส์
		ภาษาจีน
		ภาษาไทย
		ภาษาอังกฤษ
		วิทยาศาสตร์
		ศิลปศึกษา
		สังคมศึกษา
อุตสาหกรรมและเทคโนโลยีศึกษา		
นิติศาสตรบัณฑิต	น.บ. 4 ปี	นิติศาสตร์
นิเทศศาสตรบัณฑิต	นท.บ. 4 ปี	นิเทศศาสตร์
บริหารธุรกิจบัณฑิต	บธ.บ. 2 ปี	การจัดการ (ต่อเนื่อง)
		การตลาด (ต่อเนื่อง)
		การบริหารทรัพยากรมนุษย์ (ต่อเนื่อง)
		คอมพิวเตอร์ธุรกิจ (ต่อเนื่อง)
บริหารธุรกิจบัณฑิต	บธ.บ. 4 ปี	การจัดการ
		การตลาด
		การบริหารทรัพยากรมนุษย์ (การเป็นผู้ประกอบการ)
		คอมพิวเตอร์ธุรกิจ
		ธุรกิจระหว่างประเทศ

หลักสูตร	วุฒิ	สาขาวิชา
บัญชีบัณฑิต	บช.บ. 2 ปี	การบัญชี (ต่อเนื่อง)
บัญชีบัณฑิต	บช.บ. 4 ปี	การบัญชี
รัฐประศาสนศาสตร- บัณฑิต	รป.บ. 4 ปี	การปกครองท้องถิ่น
		รัฐประศาสนศาสตร์
วิทยาศาสตร์บัณฑิต	วท.บ. 2 ปี	เทคโนโลยีอุตสาหกรรมก่อสร้าง (ต่อเนื่อง)
		เทคโนโลยีอุตสาหกรรมสถาปัตยกรรม (ต่อเนื่อง)
		สาธารณสุขศาสตร์ (ต่อเนื่อง)
วิทยาศาสตร์บัณฑิต	วท.บ. 4 ปี	การโปรแกรมและการรักษาความปลอดภัยบนเว็บ
		การออกแบบผลิตภัณฑ์
		เกษตรศาสตร์
		คณิตศาสตร์
		คหกรรมศาสตร์
		เคมี
		ชีววิทยา
		เทคโนโลยีเซรามิกส์
		เทคโนโลยีสารสนเทศ
		เทคโนโลยีสถาปัตยกรรม
		พืชศาสตร์
		ฟิสิกส์
		ภูมิสารสนเทศ
		วิทยาการคอมพิวเตอร์
		วิทยาศาสตร์และเทคโนโลยีการอาหาร
		วิทยาศาสตร์สิ่งแวดล้อม
		สถิติประยุกต์
		สัตวศาสตร์
		สาธารณสุขศาสตร์



หลักสูตร	วุฒิ	สาขาวิชา
ศิลปศาสตรบัณฑิต	ศ.บ. 4 ปี	การท่องเที่ยวและการโรงแรม
		การท่องเที่ยวในมิติเศรษฐกิจพอเพียง
		การพัฒนาชุมชน
		จิตวิทยา
		ดุริยางคไทย
		ดุริยางคสากล
		นาฏศิลป์และการละคร
		ภาษาเกาหลี
		ภาษาจีน
		ภาษาญี่ปุ่น
		ภาษาไทย
		ภาษาฝรั่งเศสธุรกิจ
		ภาษาอังกฤษ
		ภาษาอังกฤษธุรกิจ
		ภาษาอังกฤษธุรกิจระหว่างประเทศ
		ภาษาอังกฤษเพื่อการสื่อสารระหว่างประเทศ
		วัฒนธรรมศึกษา
สารสนเทศศาสตร์		
ออกแบบประยุกต์ศิลป์		
เศรษฐศาสตรบัณฑิต	ศ.บ. 4 ปี	เศรษฐศาสตร์
		เศรษฐศาสตร์ธุรกิจ

## ระดับประกาศนียบัตรบัณฑิต 2 สาขาวิชา

หลักสูตร	วุฒิ	สาขาวิชา
ประกาศนียบัตรบัณฑิต	ป.บัณฑิต	การบริหารการศึกษา
		วิชาชีพครู

ระดับปริญญาโท 14 สาขาวิชา

หลักสูตร	วุฒิ	สาขาวิชา
ครุศาสตรมหาบัณฑิต	คป.ม.	หลักสูตรและการสอน
นิเทศศาสตรมหาบัณฑิต	นท.ม.	สื่อและการสื่อสารเชิงกลยุทธ์
บริหารธุรกิจมหาบัณฑิต	บธ.ม.	การบริหารธุรกิจ
รัฐประศาสนศาสตรมหาบัณฑิต	รป.ม.	นโยบายสาธารณะ
วิทยาศาสตร์มหาบัณฑิต	วท.ม.	การพัฒนาเศรษฐกิจและเทคโนโลยีชุมชน
		การสอนวิทยาศาสตร์
		เกษตรศาสตร์
		พลังงานชุมชนและสิ่งแวดล้อม
		เทคโนโลยีชีวภาพ
		เทคโนโลยีสารสนเทศเพื่อธุรกิจและการศึกษา
ศิลปศาสตรมหาบัณฑิต	ศศ.ม.	การจัดการการท่องเที่ยวอย่างยั่งยืน
		เทคโนโลยีสื่อและการสื่อสาร
		ภาษาไทย
สาธารณสุขศาสตรมหาบัณฑิต	สศ.ม.	สาธารณสุขศาสตร์

ระดับปริญญาเอก 5 สาขาวิชา

หลักสูตร	วุฒิ	สาขาวิชา
ปรัชญาดุษฎีบัณฑิต	ปร.ด.	การพัฒนาเศรษฐกิจและเทคโนโลยีชุมชน
		ผู้นำทางการศึกษาและการพัฒนาทรัพยากรมนุษย์
		พลังงานชุมชนและสิ่งแวดล้อม
		ภูมิภาคลุ่มน้ำโขงและสาละวินศึกษา
		เทคโนโลยีสารสนเทศเพื่อธุรกิจและการศึกษา

สารานุกรม 2554 **CMRU**  
CHIANGMAI RAJABHAT UNIVERSITY



# สารสนเทศบุคลากร



# จำนวนบุคลากร ประจำปี 2554

(อ้างอิงข้อมูลจากงานบริหารงานบุคคล ณ วันที่ 20 ตุลาคม 2554)

จำแนกตามหน่วยงานที่สังกัด สายงาน และประเภทบุคลากร

หน่วยงาน/สังกัด	จำนวนบุคลากร (คน)								รวม
	สายวิชาการ			สายสนับสนุน					
	ข้าราชการ	พนักงานมหาวิทยาลัย	รวม	ข้าราชการ	พนักงานมหาวิทยาลัย	พนักงานราชการ	ลูกจ้างประจำ	รวม	
คณะครุศาสตร์	29	41	70	2	11	3	2	18	88
คณะมนุษยศาสตร์ และสังคมศาสตร์	43	90	133	-	10	2	-	12	145
คณะวิทยาการจัดการ	23	49	72	1	15	3	-	19	91
คณะวิทยาศาสตร์ และเทคโนโลยี	53	69	122	1	23	-	2	26	148
คณะเทคโนโลยี การเกษตร	8	12	20	-	15	1	1	17	37
บัณฑิตวิทยาลัย	-	-	-	-	3	-	-	3	3
วิทยาลัยแม่ฮ่องสอน	1	14	15	-	6	-	-	6	21
โรงเรียนสาริต	-	26	26	-	18	-	-	18	44
สำนักส่งเสริมวิชาการ และงานทะเบียน	-	-	-	-	12	-	2	14	14
สำนักวิทยบริการ และเทคโนโลยี สารสนเทศ	-	-	-	2	36	1	5	44	44
สถาบันวิจัยและ พัฒนา	-	-	-	-	5	-	2	7	7
สถาบันภาษา ศิลปะ และวัฒนธรรม	-	-	-	1	7	-	-	8	8





หน่วยงาน/สังกัด	จำนวนบุคลากร (คน)									รวม
	สายวิชาการ			สายสนับสนุน					รวม	
	ข้าราชการ	พนักงานมหาวิทยาลัย	รวม	ข้าราชการ	พนักงานมหาวิทยาลัย	พนักงานราชการ	ลูกจ้างประจำ	รวม		
สำนักงานอธิการบดี	-	-	-	4	65	10	27	106	106	
กองกลาง	-	-	-	1	33	7	24	65	65	
กองคลัง	-	-	-	1	13	3	2	19	19	
กองนโยบายและแผน	-	-	-	2	9	-	1	12	12	
กองพัฒนานักศึกษา	-	-	-	-	10	-	-	10	10	
วิทยาเขตสะลวง-ซี้เหล็ก	-	-	-	1	9	-	-	10	10	
สำนักงานสภามหาวิทยาลัย	-	-	-	-	6	-	-	6	6	
สภาคณาจารย์และข้าราชการ	-	-	-	-	-	-	1	1	1	
สถาบันพัฒนาเศรษฐกิจและเทคโนโลยีชุมชนแห่งเอเชีย	-	1	1	-	-	-	-	-	1	
วิทยาลัยนานาชาติ	-	2	2	-	1	-	-	1	3	
สำนักงานมาตรฐานและประกันคุณภาพการศึกษา	-	-	-	-	4	-	-	4	4	
หน่วยตรวจสอบภายใน	-	-	-	1	3	-	-	4	4	
<b>รวม</b>	<b>157</b>	<b>304</b>	<b>461</b>	<b>13</b>	<b>249</b>	<b>20</b>	<b>42</b>	<b>324</b>	<b>785</b>	

จำแนกตามตำแหน่งทางวิชาการ และหน่วยงานที่สังกัด

หน่วยงาน	ตำแหน่งทางวิชาการ			รวม
	รองศาสตราจารย์	ผู้ช่วยศาสตราจารย์	อาจารย์	
1. คณะครุศาสตร์	5	13	52	70
โรงเรียนสาธิต	-	-	26	26
2. คณะวิทยาศาสตร์ และเทคโนโลยี	8	18	96	122
3. คณะมนุษยศาสตร์ และสังคมศาสตร์	3	15	115	133
4. คณะวิทยาการจัดการ	4	19	49	72
5. คณะเทคโนโลยีการเกษตร	1	4	15	20
6. วิทยาลัยแม่ฮ่องสอน	-	1	14	15
7. สถาบันภาษา ศิลปะ และวัฒนธรรม	-	-	-	-
8. วิทยาลัยนานาชาติ	-	-	2	2
9. สถาบันพัฒนาเศรษฐกิจและ เทคโนโลยีชุมชนแห่งเอเชีย	-	-	1	1
10. บัณฑิตวิทยาลัย	-	-	-	-
<b>รวม</b>	<b>21</b>	<b>70</b>	<b>370</b>	<b>461</b>



## จำแนกตามวุฒิการศึกษา และหน่วยงานที่สังกัด

หน่วยงาน	วุฒิการศึกษา				รวม (คน)
	ต่ำกว่า ปริญญาตรี	ปริญญา ตรี	ปริญญา โท	ปริญญา เอก	
คณะครุศาสตร์	2	15	58	13	88
คณะมนุษยศาสตร์และสังคมศาสตร์	-	16	116	13	145
คณะวิทยาการจัดการ	4	15	65	7	91
คณะวิทยาศาสตร์และเทคโนโลยี	2	23	100	23	148
คณะเทคโนโลยีการเกษตร	9	7	15	6	37
บัณฑิตวิทยาลัย	-	3	-	-	3
วิทยาลัยแม่ฮ่องสอน	4	2	15	-	21
โรงเรียนสาริต	8	30	6	-	44
สำนักส่งเสริมวิชาการ และงานทะเบียน	1	11	2	-	14
สำนักวิทยบริการและเทคโนโลยี สารสนเทศ	13	25	6	-	44
สถาบันวิจัยและพัฒนา	1	4	2	-	7
สถาบันภาษา ศิลปะและวัฒนธรรม	-	6	2	-	8
สำนักงานอธิการบดี	43	49	13	-	105
กองกลาง	39	22	4	-	65
กองคลัง	2	15	2	-	19
กองนโยบายและแผน	-	6	6	-	12
กองพัฒนานักศึกษา	2	6	2	-	10
วิทยาเขตสะลวง-ชี้เหล็ก	8	1	1	-	10
สำนักงานสภามหาวิทยาลัย	-	4	2	-	6
สภาคณาจารย์และข้าราชการ	-	-	1	-	1

หน่วยงาน	วุฒิการศึกษา				รวม (คน)
	ต่ำกว่า ปริญญาตรี	ปริญญา ตรี	ปริญญา โท	ปริญญา เอก	
สถาบันพัฒนาเศรษฐกิจฯ	-	-	-	1	1
วิทยาลัยนานาชาติ	1	-	2	-	3
สำนักงานมาตรฐานฯ	-	4	-	-	4
หน่วยตรวจสอบภายใน	-	1	3	-	4
<b>รวม</b>	<b>96</b>	<b>216</b>	<b>410</b>	<b>63</b>	<b>785</b>

### จำนวนบุคลากรที่ลาศึกษาต่อ ประจำปี 2554

ประเภท	สถาบันการศึกษา					รวม (คน)
	ต่างประเทศ		ในประเทศ			
	ปริญญา โท	ปริญญา เอก	ปริญญา ตรี	ปริญญา โท	ปริญญา เอก	
<b>สายวิชาการ</b>						
ข้าราชการ	0	7	0	1	25	33
พนักงานมหาวิทยาลัย	3	21	0	21	47	92
<b>สายสนับสนุน</b>						
ข้าราชการ	0	0	0	0	0	0
พนักงานข้าราชการ	0	0	0	0	0	0
พนักงานมหาวิทยาลัย	0	0	5	24	0	29
ลูกจ้างประจำ	0	0	0	0	0	0
<b>รวมทั้งหมด</b>	<b>3</b>	<b>28</b>	<b>5</b>	<b>46</b>	<b>72</b>	<b>154</b>

## ข้อมูลบุคลากรผู้เกษียณอายุราชการ ประจำปี 2554

หน่วยงาน	จำนวน (คน)	รายชื่อ
คณะครุศาสตร์	1	1. ผศ.คณินญา พรนริศ
คณะมนุษยศาสตร์ และสังคมศาสตร์	5	1. ผศ.จิตราภรณ์ สุทธาวาส
		2. ผศ.นันทพร วรกุล
		3. อ.วัฒนาลัย ธรเสนา
		4. อ.วรพรรณ สิริทธิเลิศ
		5. อ.ประคอง ฤกษ์วันเพ็ญ
คณะวิทยาการจัดการ	2	1. ผศ.วิไลลักษณ์ กิติบุตร
		2. รศ.ศิริพร ปัญญาบาล
คณะวิทยาศาสตร์และเทคโนโลยี	3	1. อ.พิชัย ระบอบ
		2. รศ.เสริมศักดิ์ นันทิทรรก
		3. รศ.อำไพ อภรณ์ชยานนท์
สถาบันวิจัยและพัฒนา	1	1. นางสุมาลี แก้วไสย
สำนักงานส่งเสริมวิชาการ และงานทะเบียน	1	1. นางสาวกรรองกาญจน์ ปานะพันธ์
สำนักงานอธิการบดี	3	1. นางฟ่องใส สุริวงค์
		2. นายมานพ มณีวรรณ
		3. นายสัตยา เตโช
<b>รวม</b>	<b>16</b>	

สารานุกรม 2554 **CMRU**  
CHIANGMAI RAJABHAT UNIVERSITY

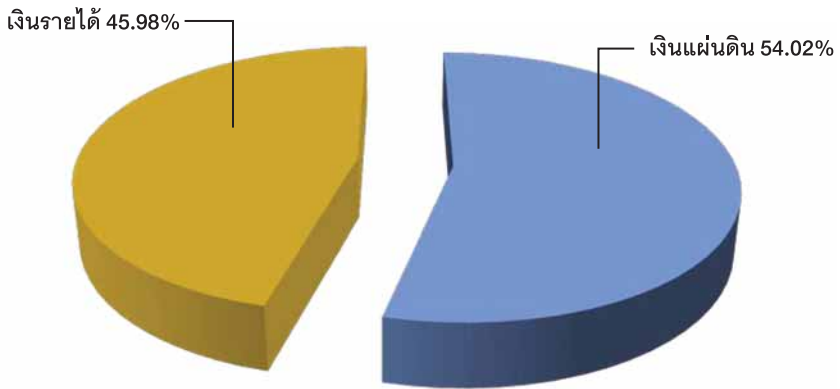


สารานุกรมฉบับประชาชน





## งบประมาณประจำปี 2554



### จำแนกตามประเภทงบประมาณ

ประเภทงบ	จำนวนเงิน		รวม (บาท)
	งบประมาณแผ่นดิน	งบประมาณเงินรายได้	
งบบุคลากร	103,479,500	93,799,700	197,279,200
งบดำเนินงาน	61,641,200	178,286,700	239,927,900
งบลงทุน	88,563,100	2,236,800	90,799,900
งบเงินอุดหนุน	86,079,000	10,168,400	96,247,400
งบรายจ่ายอื่น	14,750,000	17,220,000	31,970,000
<b>รวม</b>	<b>354,512,800</b>	<b>301,711,600</b>	<b>656,224,400</b>

### จำแนกตามแผนงบประมาณ

ประเภทแผนงาน	จำนวนเงิน		รวม (บาท)
	งบประมาณแผ่นดิน	งบประมาณเงินรายได้	
1. เสริมสร้างรายได้ พัฒนาคุณภาพชีวิต และความมั่นคงด้านสังคม	2,186,200	-	2,186,200
2. ขยายโอกาสและ พัฒนาการศึกษา	350,826,600	296,445,200	647,271,800
3. ส่งเสริมและพัฒนาศาสนา ศิลปะและวัฒนธรรม	1,500,000	2,373,500	3,873,500
4. สนับสนุนด้านวิทยาศาสตร์	-	2,892,900	2,892,900
<b>รวม</b>	<b>354,512,800</b>	<b>301,711,600</b>	<b>656,224,400</b>

### จำแนกตามผลผลิต

ประเภทผลผลิต	จำนวนเงิน		รวม (บาท)
	งบประมาณแผ่นดิน	งบประมาณเงินรายได้	
1. โครงการสนับสนุน การจัดการศึกษา โดยไม่เสียค่าใช้จ่าย 15 ปี	2,186,200	-	2,186,200
2. ผู้สำเร็จการศึกษา ด้านวิทยาศาสตร์ และเทคโนโลยี	132,348,600	62,095,900	194,444,500
3. ผู้สำเร็จการศึกษา ด้านสังคมศาสตร์	168,817,100	231,331,400	400,148,500
4. ผลงานการให้บริการวิชาการ	36,640,200	3,017,900	39,658,100
5. ผลงานวิจัยเพื่อสร้าง องค์ความรู้	13,020,700	2,892,900	15,913,600
6. ผลงานทำนุบำรุง ศิลปวัฒนธรรม	1,500,000	2,373,500	3,873,500
<b>รวม</b>	<b>354,512,800</b>	<b>301,711,600</b>	<b>656,224,400</b>

สารสนเทศ 2554 **CMRU**  
CHIANGMAI RAJABHAT UNIVERSITY



สารสนเทศอื่นๆ



## ทรัพยากรสารสนเทศ

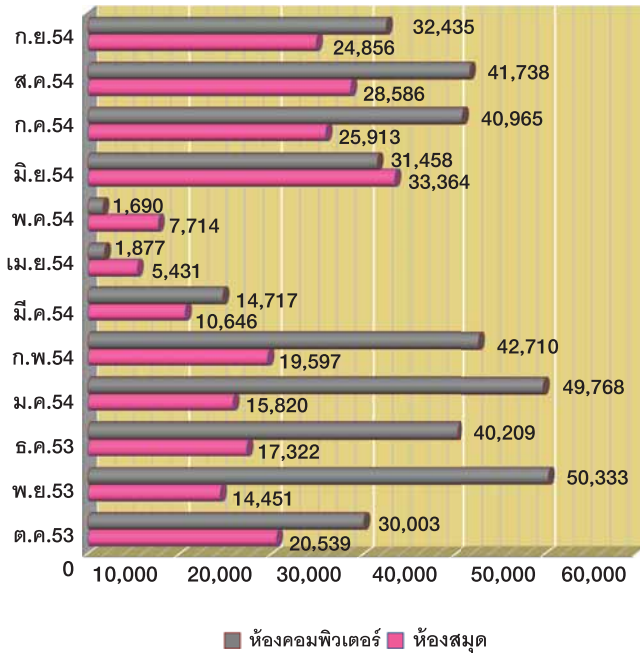
ในปีงบประมาณ 2554 สำนักวิทยบริการและเทคโนโลยีสารสนเทศ มหาวิทยาลัยราชภัฏเชียงใหม่ มีทรัพยากรเพื่อให้บริการ และสนับสนุนการจัดการเรียนการสอน การทำวิจัยสำหรับนักศึกษา อาจารย์ บุคลากร และบุคลากรทั่วไป ในชุมชนหลายอย่าง ได้แก่ หอสมุด ห้องปฏิบัติการคอมพิวเตอร์ ดังมีรายละเอียดดังนี้ (อ้างอิงข้อมูลจากสำนักวิทยบริการและเทคโนโลยีสารสนเทศ ณ วันที่ 26 ตุลาคม 2554)

### ตารางแสดงจำนวนทรัพยากรห้องสมุดที่มีให้บริการ ประจำปีงบประมาณ 2554

ประเภท	ทรัพยากรที่มีในปัจจุบัน	
	จำนวน	หน่วยนับ
หนังสือ		
• หนังสือภาษาไทย	88,037/178,617	ชื่อเรื่อง/เล่ม
• หนังสือภาษาต่างประเทศ	18,749/24,297	ชื่อเรื่อง/เล่ม
สิ่งพิมพ์ต่อเนื่อง		
• วารสารภาษาไทย	645	ชื่อเรื่อง
• วารสารภาษาต่างประเทศ	73	ชื่อเรื่อง
• หนังสือพิมพ์ภาษาไทย	25	ชื่อเรื่อง
• หนังสือพิมพ์ภาษาต่างประเทศ	4	ชื่อเรื่อง
• จุลสารและกฤตภาค	12,745	ชื่อเรื่อง
โสตทัศนวัสดุ	11,073	ชื่อเรื่อง
ฐานข้อมูลอิเล็กทรอนิกส์	19	ฐาน
เครื่องคอมพิวเตอร์สำหรับการสืบค้น	20	เครื่อง



## สถิติผู้เข้าใช้บริการห้องสมุด และห้องปฏิบัติการคอมพิวเตอร์ ประจำปีงบประมาณ 2554 (ตุลาคม 2553-กันยายน 2554)



## ตารางแสดงจำนวนผู้ใช้บริการเฉลี่ยของห้องสมุด ประจำปีงบประมาณ 2554

บริการ	งานห้องสมุด	
	จำนวน (ครั้ง)	เฉลี่ย (คน/วัน)
1. จำนวนผู้เข้าใช้บริการห้องสมุด	524,239	1,456
2. จำนวนผู้ยืมหนังสือ/ทรัพยากรห้องสมุด	89,987	250
3. จำนวนหนังสือ/ทรัพยากรอื่นๆ ที่ถูกยืม	81,921	228

## สารสนเทศ

### อาคาร/สถานที่ และยานพาหนะ

มหาวิทยาลัยราชภัฏเชียงใหม่มีพื้นที่ทั้งสิ้น

6,063 ไร่ 1 งาน 77 ตร.วา โดยแบ่งเป็น

- วิทยาเขตเวียงบัว ต.ช้างเผือก อ.เมือง จ.เชียงใหม่ เนื้อที่ 81 ไร่ 47 ตร.วา
- วิทยาเขตแม่สร้า อ.แม่ริม จ.เชียงใหม่ เนื้อที่ 69 ไร่ 1 งาน 31 ตร.วา
- วิทยาเขตสะลวง-ชี้เหล็ก อ.แม่ริม จ.เชียงใหม่ พร้อมจัดสรรพื้นที่ส่วนหนึ่งเป็นศูนย์ศึกษาธรรมชาติ เนื้อที่ 5,803 ไร่ 3 งาน 93 ตร.วา
- วิทยาลัยแม่ฮ่องสอน ต.ปางหมู อ.เมือง จ.แม่ฮ่องสอน เนื้อที่ 109 ไร่ 6 ตร.วา

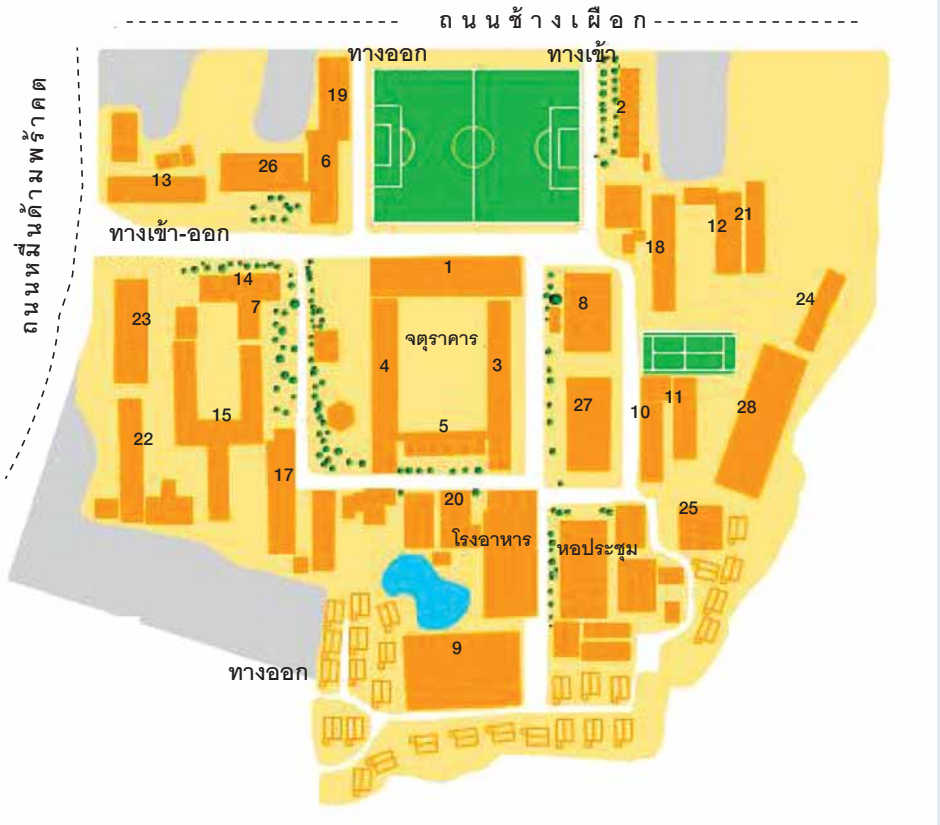
(หมายเหตุ : มีพื้นที่ใช้ร่วมกับสถานพินิจคุ้มครองเด็ก จำนวน 27 ไร่ 19 ตร.วา)

### 1. อาคารภายในมหาวิทยาลัยราชภัฏเชียงใหม่

อาคาร 1	สำนักงานอธิการบดี	อาคาร 15	อาคารอนุบาล รร.สาธิตฯ
อาคาร 2	อาคารปฏิบัติการนักศึกษา	อาคาร 17	ศูนย์ฝึกประสบการณ์วิชาชีพโรงแรม
อาคาร 3	สำนักกิจการนักศึกษา	อาคาร 18	ศูนย์ศิลปวัฒนธรรม
อาคาร 4	คณะมนุษยศาสตร์และสังคมศาสตร์	อาคาร 19	คณะวิทยาการจัดการ
อาคาร 5	อาคารเรียน 5	อาคาร 20	โปรแกรมวิชาคหกรรม
อาคาร 6	เทคโนโลยีสารสนเทศ	อาคาร 21	อาคารเรียนศิลปะ
อาคาร 7	บ้านสาธิต	อาคาร 22	อาคารเรียนประถม-มัธยมสาธิต
อาคาร 8	โปรแกรมวิชาพลศึกษา	อาคาร 23	ศูนย์การศึกษาพิเศษ
อาคาร 9	อุตสาหกรรม	อาคาร 24	หอพักนักศึกษาหญิง
อาคาร 10	โปรแกรมวิชาดนตรี	อาคาร 25	เรือนพยาบาล
อาคาร 11	โปรแกรมวิชานาฏศิลป์	อาคาร 26	ศูนย์วิทยบริการ
อาคาร 12	โปรแกรมวิชาศิลปะ	อาคาร 27	อาคารราชภัฏเฉลิมพระเกียรติ
อาคาร 13	โปรแกรมวิชาฟิสิกส์และชีววิทยา	อาคาร 28	ศูนย์วิทยาศาสตร์ 4 ชั้น
อาคาร 14	คณะครุศาสตร์		



# แผนผังแสดงบริเวณภายในมหาวิทยาลัยราชภัฏเชียงใหม่ วิทยาเขตเวียงบัว



## สัญลักษณ์

- อาคาร
- ที่ดินเอกชน
- สระน้ำ
- ที่ดินของมหาวิทยาลัย
- สนามกีฬา
- บ้านพักบุคลากร

## 2. ยานพาหนะ

ในปีงบประมาณ พ.ศ.2554 มหาวิทยาลัยราชภัฏเชียงใหม่ มียานพาหนะ  
 ที่ใช้งานได้จำนวนทั้งสิ้น 36 คัน  
 (อ้างอิงข้อมูลจากงานยานพาหนะ สำนักงานอธิการบดี ณ วันที่ 15 พฤศจิกายน 2554)

ที่	ประเภทรถ	เลขทะเบียน	ยี่ห้อ (รุ่น)	ปีที่ จดทะเบียน	อายุการ ใช้งาน (ปี)
1	จักรยานยนต์	งตย-818	HONDA (SONIC)	2549	5
2	จักรยานยนต์	งธบ-313	HONDA (DREAM)	2549	5
3	รถกระบะ	5ท-4794	TOYOTA (4WD)	2539	15
4	รถกระบะ	8ย-1859	TOYOTA	ไม่ระบุ	ไม่ระบุ
5	รถกระบะ	กจ-2503	ISUZU (D-MAX)	2549	5
6	รถกระบะ	กพ-3865	TOYOTA	2538	16
7	รถกระบะ	กม-1313	ISUZU (D-MAX)	2546	8
8	รถกระบะ	กร-5803	ISUZU (D-MAX)	2548	6
9	รถกระบะ	ภ-3306	TOYOTA	2535	19
10	รถกระบะ	ย-1147	ISUZU	2535	19
11	รถบรรทุก 6 ล้อ	82-3314	ISUZU	2547	7
12	รถบรรทุก 6 ล้อ	82-4691	HINO	2543	11
13	รถบรรทุก 6 ล้อ	82-6537	ISUZU	2551	3
14	รถบัส	40-0234	HINO	2543	11
15	รถบัส	40-0235	MISUBISHI	2543	11
16	รถบัส	40-0358	HINO	2543	11
17	รถบัส	40-0383	VOLVO	2549	5
18	รถบัส	40-0392	ISUSU	2527	27



ที่	ประเภทรถ	เลขทะเบียน	ยี่ห้อ (รุ่น)	ปีที่ จดทะเบียน	อายุการ ใช้งาน (ปี)
19	รถบัส	40-0430	HINO	2551	3
20	รถยนต์โดยสาร (ตู้)	นค-1571	TOYOTA	2542	12
21	รถยนต์โดยสาร (ตู้)	นค-34	TOYOTA	2540	14
22	รถยนต์โดยสาร (ตู้)	นค-35	TOYOTA	2540	14
23	รถยนต์โดยสาร (ตู้)	นค-4416	TOYOTA	2546	8
24	รถยนต์โดยสาร (ตู้)	นค-4418	TOYOTA	2546	8
25	รถยนต์โดยสาร (ตู้)	นค-7436	TOYOTA	2549	5
26	รถยนต์โดยสาร (ตู้)	นค-7437	TOYOTA	2549	5
27	รถยนต์โดยสาร (ตู้)	นค-8383	NISSAN	2550	4
28	รถยนต์โดยสาร (ตู้)	นง-2396	TOYOTA	2553	1
29	รถยนต์โดยสาร (ตู้)	นง-2397	TOYOTA	2553	1
30	รถยนต์โดยสาร (ตู้)	ย-1462	TOYOTA	2536	18
31	รถยนต์โดยสาร (ตู้)	ย-3205	TOYOTA	2538	16
32	รถยนต์โดยสาร (ตู้)	ย-4974	ISUZU	2538	16
33	รถยนต์นั่ง 4 ประตู (เก๋ง)	กจ-5209	NISSAN (CEFIRO)	2537	17
34	รถยนต์นั่ง 4 ประตู (เก๋ง)	กจ-5210	NISSAN (CEFIRO)	2537	17
35	รถยนต์นั่ง 4 ประตู (เก๋ง)	กย-8156	NISSAN	2534	20
36	รถยนต์นั่ง 4 ประตู (เก๋ง)	กย-9555	TOYOTA (CAMRY)	2548	6

## การพัฒนา

### และการให้บริการแก่นักศึกษา

นอกเหนือจากภารกิจในการให้ความรู้ในด้านวิชาการแก่นักศึกษาแล้ว ยังได้ให้การอำนวยความสะดวก โดยการให้บริการแก่นักศึกษา เช่น การให้ทุน การศึกษา การให้บริการหอพัก การบริการด้านตรวจสุขภาพและการรักษาพยาบาล รวมทั้งมีการจัดกิจกรรมสำหรับพัฒนานักศึกษาในด้านต่างๆ ดังนี้

(อ้างอิงข้อมูลจากกองพัฒนานักศึกษา สำนักงานอธิการบดี  
ณ วันที่ 1 พฤศจิกายน 2554)



## 1. กุณการศึกษา

ชื่อทุน	จำนวนทุน	จำนวนเงิน	รวมเป็นเงิน (บาท)
1. ทุนกรุงเทพฯการไฟฟ้า	18	12,000	216,000
2. ทุนพระเมตตาสมเด็จพระเจ้า	6	45,400	272,400
3. ทุนเฉลิมราชกุมารี	26	30,000	780,000
4. ทุนสมเด็จพระเทพรัตนราชสุดา สยามบรมราชกุมารี	12	37,000	444,000
5. มูลนิธินายห้างโรงปูนผู้หนึ่ง	8	20,000	160,000
6. มูลนิธิทีลโก้	8	9,000	72,000
7. มูลนิธิราชประชาสมาสัย	10	8,000	80,000
8. มูลนิธิร่วมจิตต์น้อมเกล้า	3	14,000	42,000
9. ทุนอุดมศึกษาเพื่อพัฒนา จังหวัดชายแดนภาคใต้	37	40,000	1,480,000
10. มูลนิธิช่วยนักเรียนที่ขาดแคลน	5	12,000	60,000
11. มูลนิธิราชประชานุเคราะห์	1	20,000	20,000
12. ทุนคุณปญญวัฒน์ บุญชุ่ม	1	12,000	12,000
13. มูลนิธิจุมภฏ-พันธูทิพย์	2	14,800	29,600
14. มูลนิธิทาคาอิ	1	15,000	15,000
15. ทุนสลากกินแบ่งรัฐบาล	3	20,000	60,000
16. ทุนบริษัทผิ๊งน้อย	1	24,000	24,000
17. ทุนท่านน้อยเปาโรหิตย์	1	10,000	10,000
18. ทุนหอการค้าอเมริกัน	8	25,000	200,000
19. มูลนิธิป่อเต็กตึ๊ง	5	20,000	100,000
20. ทุนธนาคารไทยพาณิชย์	1	10,000	10,000
21. ทุนอาหารกลางวัน	121	-	969,000
22. ทุนสนับสนุนค่าเล่าเรียน มหาวิทยาลัยราชภัฏเชียงใหม่	56	-	951,000
<b>รวม</b>	<b>334</b>	<b>-</b>	<b>6,007,000</b>

## 2. การให้บริการหอพักนักศึกษา

ชื่อหอพัก	รายละเอียดหอพัก	
	จำนวนห้อง	จำนวนผู้พัก
หอพักนักศึกษาชาย (คามเมธา)	29	58
หอพักนักศึกษาหญิง (ธิดาพิมเนศวร)	16	63
<b>รวม</b>	<b>45</b>	<b>121</b>

## 3. การให้บริการด้านสุขภาพ และการรักษาพยาบาล

เดือน	อาจารย์/บุคลากร	นักศึกษา	รวม
ตุลาคม พ.ศ. 2553	1	770	771
พฤศจิกายน พ.ศ. 2553	1	957	958
ธันวาคม พ.ศ. 2553	2	837	839
มกราคม พ.ศ. 2554	53	754	807
กุมภาพันธ์ พ.ศ. 2554	0	756	756
มีนาคม พ.ศ. 2554	0	729	729
เมษายน พ.ศ. 2554	0	581	581
พฤษภาคม พ.ศ. 2554	22	135	157
มิถุนายน พ.ศ. 2554	1	933	934
กรกฎาคม พ.ศ. 2554	0	806	806
สิงหาคม พ.ศ. 2554	40	755	795
กันยายน พ.ศ. 2554	3	895	898
<b>รวม</b>	<b>123</b>	<b>8,908</b>	<b>9,031</b>
<b>ร้อยละ</b>	<b>1.36</b>	<b>98.64</b>	<b>100.00</b>





#### 4. กิจกรรมของนักศึกษา



ชื่อกิจกรรม/โครงการ	ผู้เข้าร่วม (คน)	งบประมาณ (บาท)
<b>โครงการกลางของกิจการนักศึกษา</b>		
1. โครงการค่ายอาสาพัฒนา "ราชภัฏเชียงใหม่ สร้างฝายถวายเป็นหลวง" วโรกาสเฉลิมพระชนมพรรษา ครบรอบ 84 พรรษา	500	400,000
2. โครงการศึกษาดูงานผู้นำนักศึกษาในระดับสถานศึกษา สโมสรนักศึกษาและสโมสรนักศึกษาคณะ	48	150,000
3. โครงการอบรมสัมมนาภาวะความเป็นผู้นำนักศึกษา ระดับสถานศึกษา และสโมสรนักศึกษาคณะ	125	150,000
4. โครงการเลือกตั้งสมาชิกสถานศึกษาและสโมสรนักศึกษา	3,626	100,000
5. โครงการนักศึกษาคืนถิ่น		50,000
6. โครงการวันพ่อแห่งชาติ "5 ธันวาคม เทิดไถ่องคร้าชน"	1,500	100,000
7. โครงการวันแม่แห่งชาติ "12 สิงหาคม มหาราชินี"	800	80,000
8. โครงการวันราชภัฏ วันแห่งเกียรติยศ	1,000	100,000
9. โครงการประชุมหัวหน้าหมู่เรียน	300	60,000



ชื่อกิจกรรม/โครงการ	ผู้เข้าร่วม (คน)	งบประมาณ (บาท)
<b>โครงการสโมสรนักศึกษาภาคกลาง ภาคปกติ</b>		
10. โครงการวันเด็กแห่งชาติ	300	40,000
11. โครงการค่ายผู้นำอาสาพัฒนา 8 มหาวิทยาลัยราชภัฏภาคเหนือ ครั้งที่ 23 (มรภ.เชียงใหม่เป็นเจ้าภาพ)	300	500,000
12. โครงการอบอุ่นหัวใจราชภัฏเชียงใหม่ด้านภยหนาว	200	70,000
13. โครงการรับบริจาคโลหิตเพื่อช่วยเหลือเพื่อนมนุษย์	300	5,000
14. โครงการราชภัฏเชียงใหม่ไหว้สาครูบาศรีวิชัย รับเต็ม เนคไท	5,000	200,000
15. โครงการแห่เทียนพรรษา	300	10,000
16. โครงการไหว้ครู-บายศรีสู่ขวัญ	5,000	100,000
17. โครงการสืบสานวัฒนธรรมประเพณีล้านนา	120	30,000
<b>โครงการสโมสรนักศึกษา คณะครุศาสตร์</b>		
18. โครงการวันเด็กแห่งชาติ	150	20,000
19. โครงการแห่เทียนพรรษา	200	10,000
20. โครงการประเพณีกีฬาครุศาสตร์สัมพันธ์ ครั้งที่ 1	500	30,000
21. โครงการครุศาสตร์สืบสานตำนานยี่เป็งเทศน์มหาชาติ 13 กัณฑ์	600	90,000
22. โครงการครุศาสตร์อุ่นไอรักร่วมใจด้านภยหนาว	200	80,000
23. โครงการสืบฮีตสานฮอย ศิลปวัฒนธรรมล้านนา	500	80,000
24. โครงการผลิตสื่ออย่างสร้างสรรค์เพื่อการเรียน		
<b>โครงการสโมสรนักศึกษา คณะมนุษยศาสตร์และสังคมศาสตร์</b>		
25. โครงการวันเด็กแห่งชาติ	150	20,000
26. โครงการแห่เทียนพรรษา	200	10,000
27. โครงการธรรมสัญจร	200	50,000
28. โครงการกีฬาพื้นบ้านเชื่อมความสัมพันธ์ภายในคณะมนุษยศาสตร์ฯ	500	
29. โครงการไออุ่นรักจากที่สู่น้อง	250	75,000
30. โครงการฟีสอนน้องลงทะเลเบียน	150	15,000
31. โครงการ Folk Song Cmru Contest ครั้งที่ 2	200	30,000



ชื่อกิจกรรม/โครงการ	ผู้เข้าร่วม (คน)	งบประมาณ (บาท)
<b>โครงการสโมสรนักศึกษา คณะวิทยาศาสตร์และเทคโนโลยี</b>		
32. โครงการวันเด็กแห่งชาติ	150	20,000
33. โครงการแห่เทียนพรรษา	200	10,000
34. โครงการนิทรรศการมีชีวิต ตอน วิทยาศาสตร์กับวิถีล้านนา	120	29,000
35. โครงการรณรงค์มารยาทและการแต่งกาย	100	13,000
36. โครงการพัฒนาศักยภาพนักศึกษาตามแนวเศรษฐกิจพอเพียงวัฒนธรรมไทย และเอกลักษณ์ความเป็นไทยและสมานฉันท์	250	103,000
37. โครงการประกวดสิ่งประดิษฐ์ลดภาวะโลกร้อน	100	15,000
<b>โครงการสโมสรนักศึกษา คณะวิทยาการจัดการ</b>		
38. โครงการวันเด็กแห่งชาติ	150	20,000
39. โครงการแห่เทียนพรรษา	200	10,000
40. โครงการอบรมคุณธรรม จริยธรรม และพัฒนาบุคลิกภาพนักศึกษา	200	85,000
41. โครงการอบรมนักศึกษาเรียนรู้แนวเศรษฐกิจพอเพียง	150	55,000
<b>โครงการสโมสรนักศึกษา คณะเทคโนโลยีการเกษตร</b>		
42. โครงการวันเด็กแห่งชาติ	150	20,000
43. โครงการแห่เทียนพรรษา	200	10,000
44. โครงการอบรมพัฒนาศักยภาพด้านวัฒนธรรม คุณธรรม จริยธรรมของนักศึกษา	50	10,000





**CMRU**  
CHIANGMAI RAJABHAT UNIVERSITY