



CMRU
Information



CHIANG MAI RAJABHAT UNIVERSITY

สารสมบทศ 2561

มหาวิทยาลัยราชภัฏเชียงใหม่



คำนำ

PREFACE

มหาวิทยาลัยราชภัฏเชียงใหม่ ได้กำหนดทิศทางการพัฒนามหาวิทยาลัย ในช่วงระยะเวลา 5 ปี (พ.ศ. 2559-2563) ฉบับปรับปรุงปี 2560 เพื่อให้เกิดความสอดคล้อง กับแผนยุทธศาสตร์ใหม่มหาวิทยาลัยราชภัฏ เพื่อการพัฒนาท้องถิ่นตามพระราชบัญญัติ ระยะเวลา 20 ปี (พ.ศ. 2560-2579) ที่เป็นแนวทางการขับเคลื่อนมหาวิทยาลัยราชภัฏ ทั่วประเทศ ให้การดำเนินงานของมหาวิทยาลัยสนองต่อพระราชบัญญัติด้านการศึกษา ในสมเด็จพระเจ้าอยู่หัวฯ ตลอดจนสอดคล้องกับการเปลี่ยนแปลงทั้งจากปัจจัยภายใน และภายนอกและเพื่อขับเคลื่อนมหาวิทยาลัยสู่เป้าหมายการเป็นสถาบันอุดมศึกษา เพื่อการพัฒนาท้องถิ่น

รายงานสารสนเทศฉบับนี้ จัดทำขึ้นเพื่อนำเสนอข้อมูลพื้นฐานของมหาวิทยาลัย ราชภัฏเชียงใหม่ ประจำปี 2561 โดยสังเขปซึ่งจะสะท้อนให้เห็นถึงศักยภาพที่มีอยู่ ทิศทาง การบริหารงาน การจัดการศึกษา และผลการปฏิบัติการกิจด้านต่างๆ ของการเป็นสถาบัน อุดมศึกษา มหาวิทยาลัยราชภัฏเชียงใหม่ หวังเป็นอย่างยิ่งว่าเอกสารฉบับนี้จะมีประโยชน์ ต่อผู้บริหาร บุคลากร และหน่วยงานต่างๆ ภายในมหาวิทยาลัยที่จะนำข้อมูลไปใช้ประโยชน์ ในการวางแผนเพื่อพัฒนางานด้านต่างๆ ตลอดจนบุคคลภายนอกที่สนใจต้องการศึกษา ค้นคว้า

สารบัญ

CONTENTS



01

รู้จักมหาวิทยาลัยราชภัฏเชียงใหม่

- ประวัติและพัฒนาการ ...6
- ทำเนียบอธิการบดี ...8
- ตราสัญลักษณ์ ...10
- พระพุทธรูป เทพ ดอกไม้ และสีประจำมหาวิทยาลัยราชภัฏเชียงใหม่ ...11
- คติพจน์ คำขวัญ ปรัชญา วิสัยทัศน์ อัตลักษณ์ เอกลักษณ์ ค่านิยมหลัก พันธกิจ วัตถุประสงค์ ...12
- แผนภูมิโครงสร้างองค์กรและการบริหาร มหาวิทยาลัยราชภัฏเชียงใหม่ ...14
- คณะกรรมการสภามหาวิทยาลัย มหาวิทยาลัยราชภัฏเชียงใหม่ ...15
- คณะผู้บริหารมหาวิทยาลัยราชภัฏเชียงใหม่ ...16
-

02

สารสนเทศนักศึกษา

- จำนวนนักศึกษาใหม่ ...18
- จำนวนนักศึกษาทั้งหมด ...20
- ผู้สำเร็จการศึกษา ...22
- ภาวะการมีงานทำของบัณฑิต ...24
- ความพึงพอใจของบุคลากรเกี่ยวกับการดำเนินการตามจุดเน้นและจุดเด่นฯ ...25
- นักเรียนโรงเรียนสาธิต มหาวิทยาลัยราชภัฏเชียงใหม่ ...26
- จำนวนนักศึกษาเต็มเวลาเทียบเท่า (FTES) ...27



03

สารสนเทศหลักสูตร

- หลักสูตรที่เปิดสอน ประจำปีการศึกษา 2561 ...29
- หลักสูตรที่เปิดสอน จำแนกตามระดับการศึกษา ...29
- หลักสูตรที่เปิดสอน จำแนกตามวุฒิการศึกษา ...30
- หลักสูตรที่เปิดสอน จำแนกตามสาขาวิชา ...31



04

สารสนเทศบุคลากร

- บุคลากรทั้งหมด ...35
- บุคลากรที่ลาศึกษาต่อ ...39
- บุคลากรผู้เกษียณอายุราชการ ...40



05

สารสนเทศงบประมาณ

- งบประมาณทั้งหมด ...42
- งบประมาณที่ได้รับการจัดสรร
จำแนกตามแผนงบประมาณ และผลผลิต ...43
- งบประมาณที่ได้รับการเบิกจ่าย
จำแนกตามแผนงบประมาณ และผลผลิต ...44



06

สารสนเทศอื่นๆ

- ทรัพยากรสารสนเทศ ...46
- อาคารสถานที่และยานพาหนะ ...48
- การพัฒนาและการให้บริการแก่นักศึกษา ...54



CHIANG MAI
RAJABHAT UNIVERSITY

CMRU • Information

101

รู้จักมหาวิทยาลัย
ราชภัฏเชียงใหม่



ประวัติและพัฒนาการ

มหาวิทยาลัยราชภัฏเชียงใหม่



2518

“โรงเรียนฝึกหัดครูกรรมประจำมณฑลพายัพ” หรือ “โรงเรียนฝึกหัดครูเชียงใหม่” ได้ยกฐานะขึ้นเป็น “วิทยาลัยครูเชียงใหม่” ตาม “พระราชบัญญัติวิทยาลัยครู พ.ศ. 2518”

พระบาทสมเด็จพระปรมินทรมหาภูมิพลอดุลยเดช ทรงพระกรุณาโปรดเกล้าโปรดกระหม่อม พระราชทานนามวิทยาลัยครูทั่วประเทศว่า “สถาบันราชภัฏ” แปลว่า “ผู้ที่อยู่ใกล้พระราชธา” ทั้งยังได้พระราชทานตราพระราชลัญจกรประจำพระองค์ เป็นตราประจำสถาบันราชภัฏ และเมื่อได้ประกาศใช้ “พระราชบัญญัติสถาบันราชภัฏ” ในราชกิจจานุเบกษา เมื่อวันที่ 24 มกราคม พ.ศ. 2538 “วิทยาลัยครูเชียงใหม่” จึงมีชื่อเป็น “สถาบันราชภัฏเชียงใหม่”

2535



CMRU • Information

มหาวิทยาลัยราชภัฏเชียงใหม่



“มหาวิทยาลัยราชภัฏเชียงใหม่”
มีอายุครบ 94 ปี ในปัจจุบัน

2547

พระบาทสมเด็จพระปรมินทรมหาภูมิพลอดุลยเดช ทรงพระกรุณาโปรดเกล้าโปรดกระหม่อม ลงพระปรมาภิไธยใน “พระราชบัญญัติมหาวิทยาลัยราชภัฏ พ.ศ. 2547” อันมีผลให้สถาบันราชภัฏ 41 แห่งทั่วประเทศ เปลี่ยนชื่อเป็น “มหาวิทยาลัยราชภัฏ” และมีสถานภาพเป็นนิติบุคคลโดยสมบูรณ์ ยิ่งความปลาบปลื้มยินดีแก่ชาวราชภัฏทุกคน

2561

มหาวิทยาลัยราชภัฏเชียงใหม่



ทำเนียบอธิการบดี

มหาวิทยาลัยราชภัฏเชียงใหม่

มหาวิทยาลัยราชภัฏเชียงใหม่ มีผู้บริหารและอธิการบดี
นับตั้งแต่เริ่มก่อตั้งในปี พ.ศ. 2467 จนถึงปัจจุบันมีรายนามดังต่อไปนี้



2467

เจ้าเซ็น สิริโรส
ตำแหน่ง : ครูใหญ่
พ.ศ.2467 - พ.ศ.2470



2470

หลวงพิพัฒน์คุรุกิจ
ตำแหน่ง : ครูใหญ่
พ.ศ.2470 - พ.ศ.2480



2480

นายสนิท ศิริเฝ้า
ตำแหน่ง : ครูใหญ่
พ.ศ.2480 - พ.ศ.2484



2484

นายเปรม เปรมศิริ
ตำแหน่ง : ครูใหญ่ (รอง)
พ.ศ.2484 - พ.ศ.2485



2485

นายทวี โปษาดานนท์
ตำแหน่ง : ครูใหญ่
พ.ศ.2485 - พ.ศ.2493

2493

นายประยุทธ สวัสดิ์สิงห์
ตำแหน่ง : ครูใหญ่
พ.ศ.2493 - พ.ศ.2496



2496

นายพิษณุ ชัชวาลย์ปรีชา
ตำแหน่ง : ครูใหญ่
พ.ศ.2496 - พ.ศ.2502



2502

นายศิริ สุขกิจ
ตำแหน่ง : อาจารย์ใหญ่
พ.ศ.2502 - พ.ศ.2506



2506

นายบุญจรี พรหมโมปกรณ์กิจ
ตำแหน่ง : อาจารย์ใหญ่
พ.ศ.2506 - พ.ศ.2507



2507

นายศิริ สุขกิจ
ตำแหน่ง : อาจารย์ใหญ่
พ.ศ.2507 - พ.ศ.2508



CMRU • Information



2508

นางประชุมพร อมาตยกุล
ตำแหน่ง : อาจารย์ใหญ่(รชก)
พ.ศ.2508 - พ.ศ.2509



2509

นายประสิทธิ์ สุนทรโทก
ตำแหน่ง : ผู้อำนวยการ
พ.ศ.2509 - พ.ศ.2515



2515

นางสาวบุญจันทร์ วงศ์รักมิตร
ตำแหน่ง : ผู้อำนวยการ
และอธิการ
พ.ศ.2515 - พ.ศ.2524



2524

นายวิเชียร เมนะเศวต
ตำแหน่ง : อธิการ
พ.ศ.2524 - พ.ศ.2528

2528

รศ.ดร.มังกร ทองสุคติ
ตำแหน่ง : อธิการ
พ.ศ.2528 - พ.ศ.2534



2534

ผศ.ดร.สายสมร สร้อยอินดี๊ะ
ตำแหน่ง : อธิการ
และอธิการบดี
พ.ศ.2534 - พ.ศ.2542



2542

รศ.วรรณวดี ม้าลำพอง
ตำแหน่ง : อธิการบดี
พ.ศ.2542 - พ.ศ.2546



2546

ผศ.ดร.เรืองเดช วงศ์หล้า
ตำแหน่ง : อธิการบดี
พ.ศ.2546 - พ.ศ.2555



2555

รศ.ดร.ประพันธ์ ธรรมไชย
ตำแหน่ง : อธิการบดี
พ.ศ.2555 - ปัจจุบัน



ตราสัญลักษณ์

มหาวิทยาลัยราชภัฏเชียงใหม่

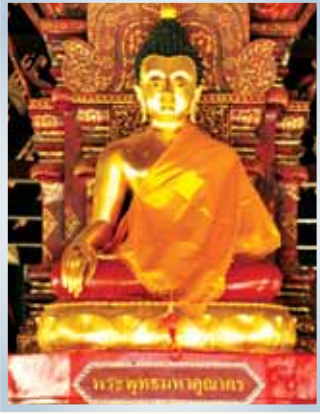


สัญลักษณ์ประจำมหาวิทยาลัยราชภัฏเชียงใหม่เป็นพระราชลัญจกรประจำพระองค์รัชกาลที่ 9 ซึ่งเป็นรูปพระที่นั่งอัฐทิศ ประกอบด้วยวงจักร กลางวงจักรมีอักษรเป็น อ หรือเลข ๙ รอบวงจักรมีรัศมีเปล่งออกโดยรอบ เหนือจักรเป็นรูปเศวตฉัตรเจ็ดชั้น ฉัตรตั้งอยู่บนพระที่นั่งอัฐทิศ แปลความหมายว่า ทรงมีพระบรมเดชานุภาพในแผ่นดิน โดยที่วันบรมราชาภิเษกตามโบราณราชประเพณีได้เสด็จประทับเหนือพระที่นั่งอัฐทิศ สมาชิกรัฐสภาถวายน้ำอภิเษกจากทิศทั้งแปด ด้านบนตรามีอักษรข้อความว่า “มหาวิทยาลัยราชภัฏเชียงใหม่” ในด้านล่างมีตราอักษรภาษาอังกฤษข้อความว่า “CHIANG MAI RAJABHAT UNIVERSITY” ตรานี้มี 5 สีมีความหมาย ดังนี้

- สีน้ำเงิน** หมายถึง สถาบันพระมหากษัตริย์ผู้ให้กำเนิดและพระราชทานนาม “ราชภัฏ”
- สีเขียว** หมายถึง แหล่งที่ตั้งของมหาวิทยาลัยราชภัฏในแหล่งธรรมชาติและสิ่งแวดล้อมที่สวยงาม
- สีทอง** หมายถึง ความเจริญรุ่งเรืองทางภูมิปัญญา
- สีส้ม** หมายถึง ความรุ่งเรืองของศิลปวัฒนธรรมท้องถิ่น
- สีขาว** หมายถึง ความคิดอันบริสุทธิ์ของนักปราชญ์แห่งพระบาทสมเด็จพระเจ้าอยู่หัว

พระพุทธรูป / เทพ / ดอกไม้ / สี

ประจำมหาวิทยาลัยราชภัฏเชียงใหม่



พระพุทธรูปประจำมหาวิทยาลัย
พระพุทธรูปมหาคุณากร



เทพประจำมหาวิทยาลัย
พระพิฆเนศวร



ดอกไม้ประจำมหาวิทยาลัย
ดอกเสี้ยวขาว

สีประจำมหาวิทยาลัย
ดำ-เหลือง

BLACK
YELLOW



คติพจน์
นตฺถิ ปญฺญาสมมา อภา
(แสงสว่างใดเสมอด้วยปัญญาไม่มี)



ปรัชญา
การศึกษาเป็นหัวใจ
ของการพัฒนาท้องถิ่น



อัตลักษณ์
บัณฑิตมีทักษะชีวิต
จิตสาธารณะ และสู้งาน



คำขวัญ
คนดีสร้างชาติไทย
ราชภัฏเชียงใหม่สร้างคนดี



วิสัยทัศน์
เป็นมหาวิทยาลัยชั้นนำระดับประเทศ
ในการผลิตและพัฒนาครูและเป็น
มหาวิทยาลัยเพื่อการพัฒนาท้องถิ่น



เอกลักษณ์
สถาบันอุดมศึกษา
เพื่อการพัฒนาท้องถิ่น

▶ คำนิยามหลัก

C Community สถาบันอุดมปัญญาเพื่อพัฒนาท้องถิ่นให้ก้าวไกล

M Moral สร้างบัณฑิตสู่สังคมไทยด้วยอุดมการณ์แห่งศีลธรรม

R Royal น้อมนำพระราชดำริมาปฏิบัติเพื่อพัฒนาสังคม

U Unity มีจิตอาสาพัฒนาสถาบันเป็นหนึ่งเดียวกัน

พันธกิจ

เพื่อให้การพัฒนามหาวิทยาลัยนำไปสู่วิสัยทัศน์ ได้กำหนดพันธกิจหลักไว้ 5 ด้าน ได้แก่

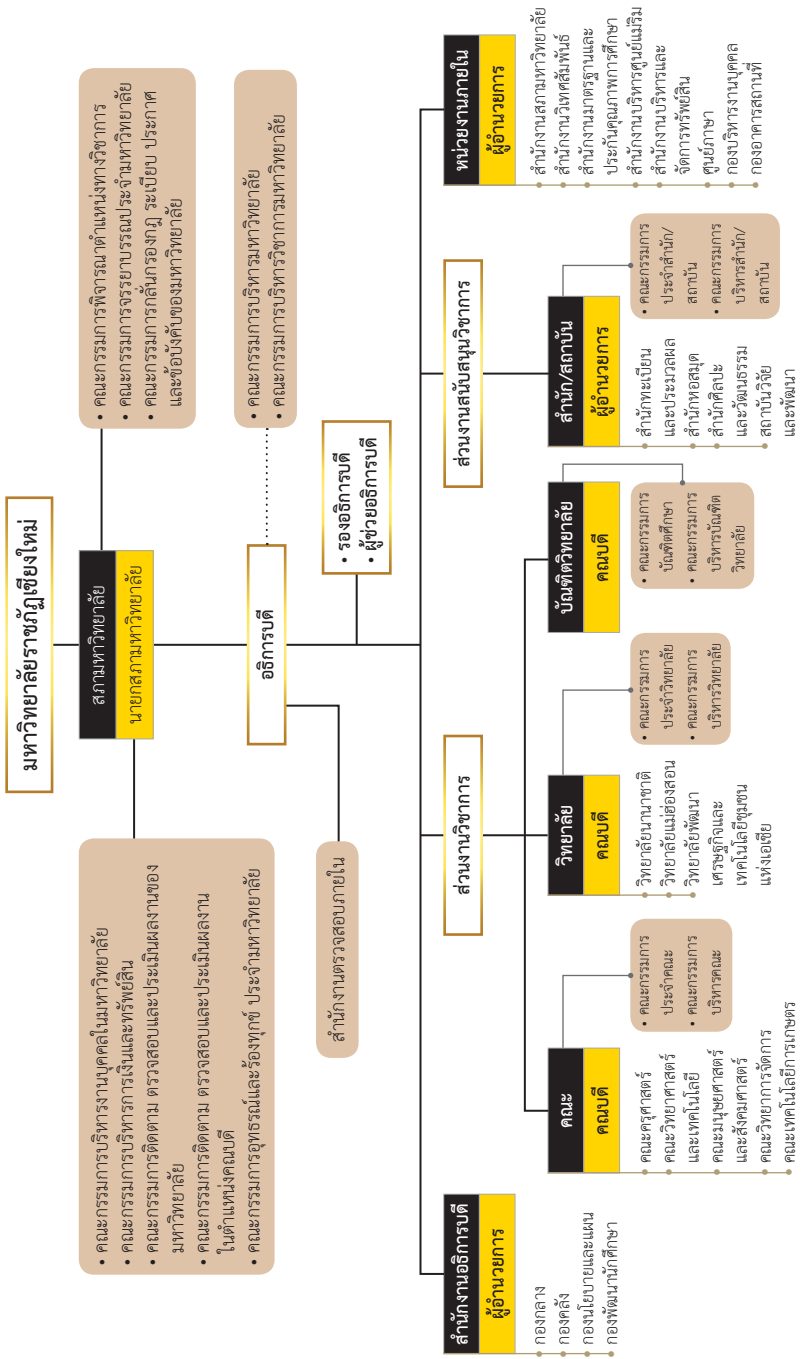
- 1 เสริมสร้างความเข้มแข็งของวิชาชีพครู ผลิตและพัฒนาครูและบุคลากรทางการศึกษาให้มีคุณภาพและมาตรฐานที่เหมาะสมกับการเป็นวิชาชีพชั้นสูง
- 2 ผลิตบัณฑิตให้มีคุณภาพและมาตรฐานวิชาชีพ ตรงกับความต้องการของตลาดแรงงาน
- 3 สร้างและถ่ายทอดองค์ความรู้และนวัตกรรมที่มีคุณภาพ ด้วยการวิจัยและการบริการวิชาการ เพื่อสนับสนุนการพัฒนาท้องถิ่นอย่างยั่งยืน น้อมนำแนวพระราชดำริ
- 4 เสริมสร้างความรู้ความเข้าใจในคุณค่า ความสำนึก และความภูมิใจในศิลปะและวัฒนธรรมของท้องถิ่นและของชาติ
- 5 พัฒนาระบบบริหารจัดการของมหาวิทยาลัยให้มีประสิทธิภาพ โดยยึดหลักธรรมาภิบาลและการบริหารกิจการบ้านเมืองที่ดี

วัตถุประสงค์

เพื่อการพัฒนามหาวิทยาลัย ได้กำหนดวัตถุประสงค์ไว้ 5 ข้อ ได้แก่

- 1 เพื่อผลิตและพัฒนาครูและบุคลากรทางการศึกษาให้มีคุณภาพและได้มาตรฐานวิชาชีพ
- 2 เพื่อผลิตบัณฑิตให้มีอัตลักษณ์และคุณลักษณะที่พึงประสงค์ ตรงกับความต้องการของตลาดแรงงาน ตลอดจนสร้างโอกาสทางการศึกษา โดยร่วมมือกับองค์กรทั้งในและต่างประเทศ
- 3 เพื่อนำองค์ความรู้และนวัตกรรมที่มีคุณภาพ จากการวิจัย และการบริการวิชาการสู่การพัฒนาท้องถิ่นอย่างยั่งยืน น้อมนำแนวพระราชดำริ
- 4 เพื่อให้นักศึกษา บุคลากร และผู้สนใจ มีความรู้ความเข้าใจในคุณค่า ความสำนึก และความภูมิใจในศิลปะและวัฒนธรรมของท้องถิ่นและของชาติ
- 5 เพื่อให้การบริหารมหาวิทยาลัยเป็นไปตามหลักธรรมาภิบาล และการบริหารจัดการบ้านเมืองที่ดี

แผนภูมิโครงสร้างองค์การบริหารมหาวิทยาลัยราชภัฏเชียงใหม่



คณะกรรมการสภามหาวิทยาลัย มหาวิทยาลัยราชภัฏเชียงใหม่

นายบุญรัตน์ วงศ์ใหญ่

อุปนายกสภามหาวิทยาลัย
กรรมการสภามหาวิทยาลัยผู้ทรงคุณวุฒิ
และทำหน้าที่แทนนายกสภามหาวิทยาลัย



กรรมการสภามหาวิทยาลัยผู้ทรงคุณวุฒิ

รศ.ดร.บุญวัฒน์ อัดชู

นางอรวรรณ ชยางกูร

ดร.นิพนธ์ คำพา

นายทินกร นำบุญจิตต์

ผศ.ดร.สายสมร สร้อยอินตะ

รศ.ดร.วรรณวดี ม้าลำพอง

รศ.ดร.ธเนศ ศรีวิชัยลำพันธ์

ดร.พิสิฏฐ์ โคตรสุโพธิ์

พล.ต.ท.วุฒิ วิฑิตานนท์

ศ.(เชี่ยวชาญพิเศษ) ดร.สัญญา จตุรสิทธา

กรรมการสภามหาวิทยาลัยโดยตำแหน่ง

ผศ.ดร.ชาตรี มณีโกศล

รักษาราชการแทนอธิการบดี

(17 ธ.ค. 60 – 14 มิ.ย. 61)

รศ.ดร.ประพันธ์ ธรรมไชย

รักษาราชการแทนอธิการบดี

(15 มิ.ย. 61 – ปัจจุบัน)

ดร.ณรงค์ คองประเสริฐ

ประธานกรรมการส่งเสริม

กิจการมหาวิทยาลัย

ผศ.ดร.ศักราช ฟ้าขาว

ประธานสภาคณาจารย์และข้าราชการ

กรรมการสภามหาวิทยาลัยจากผู้บริหาร

ดร.ถนัด บุญชัย

รศ.ว่าที่ ร.ต.สกล แก้วศิริ

ผศ.สุรศักดิ์ นุ่มมีศรี

ดร.บังอร ฉัตรรุ่งเรือง

กรรมการสภามหาวิทยาลัยจาก

คณาจารย์ประจำ

อ.ว่าที่ ร.ต.อภิสิทธิ์ ชัยมั่ง

ผศ.ดร.กรวิทย์ ชัยอมรไพศาล

อ.นิมิต วุฒินินทร์

ผศ.ดร.เสริมศักดิ์ อาษา

เลขาธิการสภามหาวิทยาลัย

ผศ.พรพิมล วงศ์สุข

(17 ธ.ค. 60 – 14 มิ.ย. 61)

ผศ.ดร.ชาตรี มณีโกศล

(15 มิ.ย. 61 – ปัจจุบัน)

คณะผู้บริหาร

มหาวิทยาลัยราชภัฏเชียงใหม่

ประจำปีงบประมาณ พ.ศ. 2561

รศ.ดร.ประพันธ์ ธรรมไชย

อธิการบดีมหาวิทยาลัยราชภัฏเชียงใหม่



รองอธิการบดี

ดร.ถนัด บุญชัย

ผศ.ดร.ชาติรี มณีโกศล

ผศ.พรพิมล วงศ์สุข

ผศ.ดร.สมบัติ สิงขราช

ผศ.ดร.กัลทิมา พิชัย

ผศ.ดร.ปัทมรัศมี นาคนิชฐนนต์

ผู้ช่วยอธิการบดี

ดร.ณัฐพร จักรวิเชียร

ผศ.ดร.นครินทร์ พริบไหว

ดร.ศิริมาศ โกศลย์พิพัฒน์

คณบดี/ผู้อำนวยการ สถาบัน สำนัก

รศ.ว่าที่ ร.ต.สกล แก้วศิริ

คณบดีคณะครุศาสตร์

ผศ.ดร.มาโนชย์ นวลสระ

คณบดีคณะมนุษยศาสตร์และสังคมศาสตร์

ผศ.สุรศักดิ์ นุ่มมีศรี

คณบดีคณะวิทยาศาสตร์และเทคโนโลยี

ผศ.เดชาวิทย์ นิลวรรณ

คณบดีคณะวิทยาการจัดการ

ดร.ปภากร สุทธิภาศิลป์

คณบดีคณะเทคโนโลยีการเกษตร

ผศ.ดร.กมลณัฐ พลวัน

คณบดีบัณฑิตวิทยาลัย

อ.วินัย ไชยวงศ์ญาติ

คณบดีวิทยาลัยแม่ฮ่องสอน

ผศ.ดร.อนุวัติ ศรีแก้ว

คณบดีวิทยาลัยนานาชาติ

ดร.วรจิตต์ เศรษฐพรรัตน์

คณบดีวิทยาลัยพัฒนาเศรษฐกิจและเทคโนโลยีชุมชนแห่งเอเชีย

ผศ.เกษรา ปัญญา

ผู้อำนวยการสำนักทะเบียนและประมวลผล

ผศ.สุชานาฏ สิตานุรักษ์

ผู้อำนวยการสำนักศิลปะและวัฒนธรรม

ดร.บังอร ฉัตรรุ่งเรือง

ผู้อำนวยการสถาบันวิจัยและพัฒนา

ผศ.ดร.สุทธินันท์ ชื่นชม

ผู้อำนวยการสำนักหอสมุด

อ.อำนาจ โกวรรณ

ผู้อำนวยการสำนักดิจิทัลเพื่อการศึกษา

CMRU • Information



สารสนเทศ
นักศึกษา



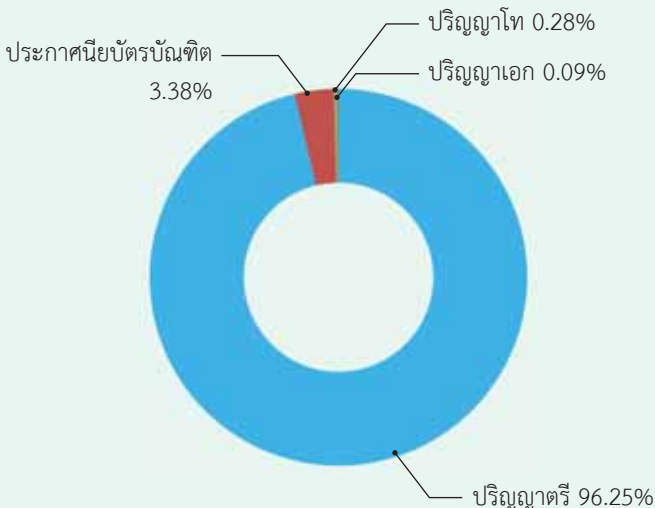
นักศึกษา

• จำนวนนักศึกษาใหม่

ในปีการศึกษา 2561 มหาวิทยาลัยราชภัฏเชียงใหม่ มีนักศึกษาใหม่จำนวนทั้งสิ้น 5,327 คน จำแนกได้ดังนี้

1 จำนวนนักศึกษาใหม่ ประจำปีการศึกษา 2561 จำแนกตามระดับการศึกษา

ระดับการศึกษา	จำนวน	ร้อยละ
1. ปริญญาตรี	5,127	96.25
2. ประกาศนียบัตรบัณฑิต	180	3.38
3. ปริญญาโท	15	0.28
4. ปริญญาเอก	5	0.09
รวม	5,327	100.00



2 จำนวนนักศึกษาใหม่ ประจำปีการศึกษา 2561

จำแนกตามคณะ และระดับการศึกษา

คณะ	ระดับการศึกษา							รวม
	ปริญญาตรี			บัณฑิตศึกษา				
	ภาคปกติ	ภาคพิเศษ	รวม	ป.บัณฑิต	ป.โท	ป.เอก	รวม	
1. คณะครุศาสตร์	1,063	-	1,063	180	-	-	180	1,243
2. คณะเทคโนโลยี การเกษตร	69	-	69	-	-	-	-	69
3. คณะมนุษยศาสตร์ และสังคมศาสตร์	1,165	345	1,510	-	6	-	6	1,516
4. คณะวิทยาการ จัดการ	919	538	1,457	-	-	-	-	1,457
5. คณะวิทยาศาสตร์ และเทคโนโลยี	520	93	613	-	8	-	8	621
6. วิทยาลัย นานาชาติ	326	39	365	-	-	-	-	365
7. วิทยาลัย แม่ฮ่องสอน	50	-	50	-	-	-	-	50
8. บัณฑิตวิทยาลัย	-	-	-	-	-	-	-	-
9. วิทยาลัยพัฒนา เศรษฐกิจและ เทคโนโลยีชุมชน แห่งเอเชีย	-	-	-	-	1	5	6	6
รวม	4,112	1,015	5,127	180	15	5	200	5,327

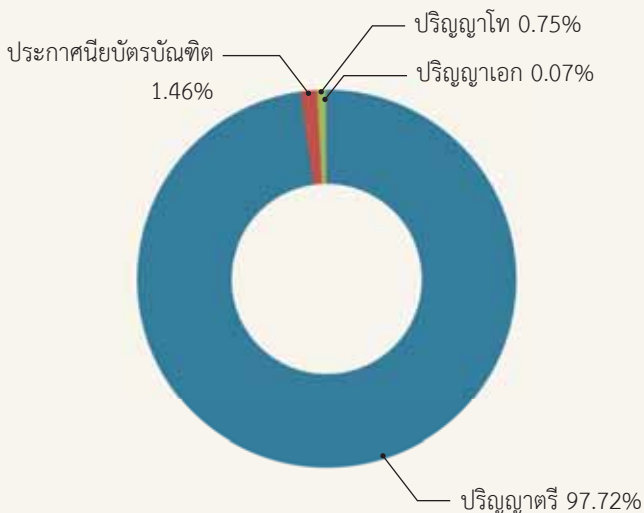


• จำนวนนักศึกษาทั้งหมด

ในปีการศึกษา 2561 มหาวิทยาลัยราชภัฏเชียงใหม่มีนักศึกษาทั้งหมด จำนวนทั้งสิ้น 19,672 คน จำแนกได้ดังนี้

3 จำนวนนักศึกษาทั้งหมด ประจำปีการศึกษา 2561 จำแนกตามระดับการศึกษา

ระดับการศึกษา	จำนวน	ร้อยละ
1. ปริญญาตรี	19,224	97.72
2. ประกาศนียบัตรบัณฑิต	287	1.46
3. ปริญญาโท	147	0.75
4. ปริญญาเอก	14	0.07
รวม	19,672	100.00



4 จำนวนนักศึกษาทั้งหมด ประจำปีการศึกษา 2561

จำแนกตามคณะ และระดับการศึกษา

คณะ	ระดับการศึกษา					รวม
	ปริญญาตรี		บัณฑิตศึกษา			
	ภาคปกติ	ภาคพิเศษ	ป.บัณฑิต	ป.โท	ป.เอก	
1. คณะครุศาสตร์	4,758	9	287	66	-	5,120
2. คณะเทคโนโลยี การเกษตร	312	-	-	-	-	312
3. คณะมนุษยศาสตร์และ สังคมศาสตร์	3,847	1,266	-	22	-	5,135
4. คณะวิทยาการจัดการ	3,295	1,814	-	33	-	5,142
5. คณะวิทยาศาสตร์ และเทคโนโลยี	2,186	379	-	22	-	2,587
6. วิทยาลัยนานาชาติ	881	90	-	-	-	971
7. วิทยาลัยแม่ฮ่องสอน	386	1	-	-	-	387
8. บัณฑิตวิทยาลัย	-	-	-	-	1	1
9. วิทยาลัยพัฒนา เศรษฐกิจและ เทคโนโลยีชุมชน แห่งเอเชีย	-	-	-	4	13	17
รวม	15,665	3,559	287	147	14	19,672



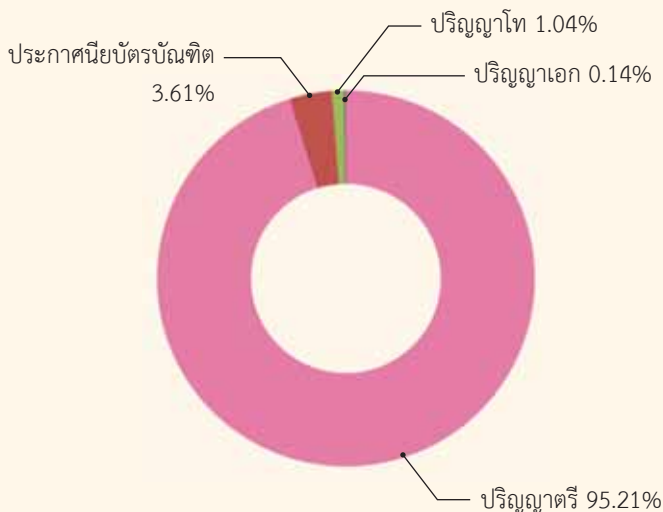
ผู้สำเร็จการศึกษา

มหาวิทยาลัยราชภัฏเชียงใหม่ มีผู้สำเร็จการศึกษา ประจำปีการศึกษา 2560 (ตุลาคม 2560 ถึง กันยายน 2561) จำนวนทั้งสิ้น 4,819 คน โดยจำแนกได้ดังนี้

1 จำนวนผู้สำเร็จการศึกษา ปีการศึกษา 2560

จำแนกตามระดับการศึกษา

ระดับการศึกษา	จำนวน	ร้อยละ
1. ปริญญาตรี	4,588	95.21
2. ประกาศนียบัตรบัณฑิต	174	3.61
3. ปริญญาโท	50	1.04
4. ปริญญาเอก	7	0.14
รวม	4,819	100.00



2 จำนวนผู้สำเร็จการศึกษา ปีการศึกษา 2560

จำแนกตามระดับการศึกษา และประเภทนักศึกษา

ผู้สำเร็จการศึกษา ประจำปีการศึกษา 2560 ภาคปกติ 3,662 คน และภาคพิเศษ 1,157 คน ดังนี้

ระดับการศึกษา	ภาคปกติ	ภาคพิเศษ	รวม
ระดับปริญญาเอก	1	6	7
1. ปรัชญาดุษฎีบัณฑิต	1	6	7
ระดับปริญญาโท	2	48	50
1. ครุศาสตรมหาบัณฑิต	-	5	5
2. บริหารธุรกิจมหาบัณฑิต	-	21	21
3. วิทยาศาสตร์มหาบัณฑิต	2	5	7
4. ศิลปศาสตรมหาบัณฑิต	-	-	-
5. สาธารณสุขศาสตรมหาบัณฑิต	-	16	16
ระดับประกาศนียบัตรบัณฑิต	-	174	174
1. ประกาศนียบัตรบัณฑิต	-	174	174
ระดับปริญญาตรี	3,659	929	4,588
1. ครุศาสตรบัณฑิต	833	-	833
2. นิติศาสตรบัณฑิต	65	41	106
3. นิเทศศาสตรบัณฑิต	129	44	173
4. บริหารธุรกิจบัณฑิต	592	295	887
5. บัญชีบัณฑิต	200	48	248
6. รัฐประศาสนศาสตรบัณฑิต	84	63	147
7. วิทยาศาสตร์บัณฑิต	687	128	815
8. ศิลปศาสตรบัณฑิต	1,005	310	1,315
9. เศรษฐศาสตรบัณฑิต	64	-	64
รวม	3,662	1,157	4,819

ภาวะการมีงานทำของบัณฑิต

ข้อมูลภาวะการมีงานทำของบัณฑิต ประจำปีการศึกษา 2560 ทั้งในระดับปริญญาตรี และบัณฑิตศึกษาของมหาวิทยาลัยราชภัฏเชียงใหม่ (ข้อมูลจากสถาบันวิจัยและพัฒนา) ดังนี้

ระดับการศึกษา	คณะ/วิทยาลัย	สถานภาพการทำงาน									
		จำนวนผู้ตอบ	ทำงานแล้ว		ทำงานแล้วและกำลังศึกษาต่อ		ยังไม่ได้ทำงานและไม่ได้อีก		ยังไม่ได้งานทำและกำลังศึกษาต่อ		
			จำนวน	ร้อยละ	จำนวน	ร้อยละ	จำนวน	ร้อยละ	จำนวน	ร้อยละ	
ปริญญาตรี	คณะครุศาสตร์	824	736	89.32	10	1.21	72	8.74	6	0.73	
	คณะเทคโนโลยีการเกษตร	58	49	84.48	1	1.72	5	8.62	3	5.17	
	คณะมนุษยศาสตร์และสังคมศาสตร์	919	735	79.98	14	1.52	161	17.52	9	0.98	
	คณะวิทยาการจัดการ	745	610	81.88	3	0.40	129	17.32	3	0.40	
	คณะวิทยาลัยนานาชาติ	79	64	81.01	2	2.53	12	15.19	1	1.27	
	คณะวิทยาลัยแม่ฮ่องสอน	99	68	68.69	-	-	31	31.31	-	-	
	คณะวิทยาศาสตร์และเทคโนโลยี	462	367	79.44	13	2.81	79	17.10	3	0.65	
รวมระดับปริญญาตรี		3,186	2,629	82.52	43	1.35	489	15.35	25	0.78	
ปริญญาโท	บัณฑิตวิทยาลัย	32	27	84.38	-	-	5	15.63	-	-	
รวมระดับปริญญาโท		32	27	84.38	-	-	5	15.63	-	-	
ปริญญาเอก	วิทยาลัยพัฒนาเศรษฐกิจและเทคโนโลยีชุมชนแห่งเอเชีย (AdiCET)	4	4	100.00	-	-	-	-	-	-	
	บัณฑิตวิทยาลัย	7	7	100.00	-	-	-	-	-	-	
รวมระดับปริญญาเอก		11	11	100.00	-	-	-	-	-	-	
รวมทั้งหมด		3,229	2,667	82.60	43	1.33	494	15.30	25	0.77	

ความพึงพอใจของบุคลากร มหาวิทยาลัยราชภัฏเชียงใหม่

งานวิจัยเรื่อง ความพึงพอใจของบุคลากรเกี่ยวกับการดำเนินการตามจุดเน้นและจุดเด่น หรือความเชี่ยวชาญเฉพาะของมหาวิทยาลัยราชภัฏเชียงใหม่ ประจำปีการศึกษา 2561 (มิถุนายน-สิงหาคม 2561) ของมหาวิทยาลัยราชภัฏเชียงใหม่ มีดังนี้

จุดเน้นและจุดเด่น หรือความเชี่ยวชาญเฉพาะ (เอกลักษณ์) ของมหาวิทยาลัยคือ “สถาบันอุดมศึกษาเพื่อการพัฒนาท้องถิ่น” (ข้อมูลจากแผนยุทธศาสตร์ มหาวิทยาลัยราชภัฏเชียงใหม่ ระยะ 5 ปี (พ.ศ. 2559-2563) ฉบับปรับปรุงปี 2560

ระดับความพึงพอใจของบุคลากร จำแนกตามประเด็นการประเมิน

ประเด็นการประเมิน	ค่าเฉลี่ย	แปลผล
1. มีการส่งเสริมให้นักศึกษาได้รับความรู้ และประสบการณ์จริงของการทำงาน	3.91	มาก
2. มีการจัดโครงการ/กิจกรรม ที่ส่งเสริมและพัฒนาบุคคลในท้องถิ่นทั้งทางด้านวิชาการและวิชาชีพ	3.82	มาก
3. มีการส่งเสริมให้อาจารย์ บุคลากร และนักศึกษาเข้าร่วมกิจกรรมหรือโครงการของท้องถิ่น	3.85	มาก
4. มีการส่งเสริมและสนับสนุนการดำเนินงานวิจัย เช่น การจัดแหล่งทุนสนับสนุนการวิจัย การพัฒนาศักยภาพนักวิจัย และค้นคว้าแนวทางการวิจัยเพื่อพัฒนาท้องถิ่น	3.95	มาก
5. มีโครงการพัฒนาคุณภาพการศึกษาในพื้นที่ห่างไกล เพื่อเปิดโอกาสให้บุคคลในท้องถิ่น ได้รับการศึกษาที่เท่าเทียมกัน	3.81	มาก
6. ให้ความเสมอภาคแก่บุคคลในท้องถิ่นที่มีความบกพร่องทางด้านร่างกายให้ได้รับโอกาสทางการศึกษา	3.89	มาก
7. มีการเปิดสอนหลักสูตรที่หลากหลายสาขาวิชาตามความต้องการของท้องถิ่น	3.82	มาก
8. มีการระดมความคิดเพื่อจัดแนวทางการพัฒนาท้องถิ่น ตามยุทธศาสตร์ และบทบาทของมหาวิทยาลัย	3.77	มาก
9. มีการส่งเสริมและสนับสนุนบุคลากรให้ตระหนักถึงคุณค่าและความสำคัญของภูมิปัญญาในท้องถิ่น	3.83	มาก
10. มีการจัดกิจกรรมให้หน่วยงาน ดำเนินการเพื่อสนองพระราชดำริ	3.83	มาก
11. มีการจัดกิจกรรมให้ความรู้ด้านอาชีพในท้องถิ่น	3.70	มาก
12. มีโครงการผลิตและพัฒนาครูสู่ท้องถิ่น	3.95	มาก
13. มีการส่งเสริมการจัดนิทรรศการทางด้านศิลปวัฒนธรรมและภูมิปัญญาในท้องถิ่น	3.85	มาก
14. มีส่วนร่วมกับองค์กรปกครองส่วนท้องถิ่น และองค์กรอิสระ ร่วมลงนามความร่วมมือหรือความเข้าใจ (MOU) ทางวิชาการและงานวิจัย เพื่อดำเนินการแก้ไขปัญหาและพัฒนาท้องถิ่น	3.75	มาก
15. มีการประชุมร่วมกับหน่วยงาน สถานประกอบการ ที่เป็นผู้บัณฑิต เพื่อระดมความคิดในการผลิต และพัฒนาบัณฑิตให้มีคุณลักษณะที่ตรงกับความต้องการของผู้บัณฑิตในท้องถิ่น	3.70	มาก
รวม	3.83	มาก

นักเรียนโรงเรียนสาธิต

ประจำปีการศึกษา 2561

รวมทั้งหมด 705 คน

ระดับอนุบาล 227 คน ระดับประถมศึกษา 478 คน

(ข้อมูล ณ วันที่ 11 ธันวาคม 2561)

• ระดับอนุบาล

ระดับชั้น	เพศ		รวม
	ชาย	หญิง	
เตรียมอนุบาล	20	24	44
อนุบาล 1/1	15	15	60
อนุบาล 1/2	17	13	
อนุบาล 2/1	13	16	55
อนุบาล 2/2	12	14	
อนุบาล 3/1	17	17	68
อนุบาล 3/2	21	13	
รวมอนุบาล	115	112	227

• ระดับประถมศึกษา

ระดับชั้น	เพศ		รวม
	ชาย	หญิง	
ประถมศึกษา 1/1	16	14	30
ประถมศึกษา 1/2	15	14	29
ประถมศึกษา 1/3	14	15	29
ประถมศึกษา 2/1	16	14	30
ประถมศึกษา 2/2	17	15	32
ประถมศึกษา 2/3	17	15	32
ประถมศึกษา 3/1	22	14	36
ประถมศึกษา 3/2	25	14	39
ประถมศึกษา 4/1	22	12	34
ประถมศึกษา 4/2	23	14	37
ประถมศึกษา 5/1	18	19	37
ประถมศึกษา 5/2	17	17	34
ประถมศึกษา 6/1	19	21	40
ประถมศึกษา 6/2	19	20	39
รวมประถมศึกษา	260	218	478

จำนวนนักศึกษา เต็มเวลาเทียบเท่า (FTES) ประจำปีการศึกษา 2561

ระดับชั้น	ปริญญาตรี		บัณฑิตศึกษา			
	ภาคปกติ	ภาคพิเศษ	ป.บัณฑิต	ป.โท	ป.เอก	รวม
มหาวิทยาลัยราชภัฏ เชียงใหม่	14,050.71	2,666.84	224.92	69.66	14.71	309.28
คณะครุศาสตร์	2,021.59	-	224.92	11.75	-	236.67
คณะเทคโนโลยีการเกษตร	222.19	-	-	-	-	-
คณะมนุษยศาสตร์ และสังคมศาสตร์	3,891.36	773.71	-	24.75	-	24.75
คณะวิทยาการจัดการ	2,011.73	1,109.28	-	-	-	-
คณะวิทยาศาสตร์ และเทคโนโลยี	2,118.83	208.31	-	26.91	-	26.91
สำนักงานจัดการศึกษา ทั่วไป	2,796.73	519.45	-	-	-	-
วิทยาลัยแม่ฮ่องสอน	345.97	-	-	-	-	-
วิทยาลัยนานาชาติ	642.33	56.10	-	-	-	-
บัณฑิตวิทยาลัย	-	-	-	2.88	2.88	5.75
วิทยาลัยพัฒนาเศรษฐกิจ และเทคโนโลยีชุมชน แห่งเอเชีย	-	-	-	3.38	11.84	15.21



CMRU • Information

03

สารสนเทศ หลักสูตร





หลักสูตรที่เปิดสอน ประจำปีการศึกษา 2561

ในปีการศึกษา 2561 มหาวิทยาลัย
ราชภัฏเชียงใหม่มีหลักสูตรที่เปิดสอน จำนวน
ทั้งสิ้น 77 หลักสูตร ดังนี้



1 จำนวนและร้อยละของหลักสูตรที่เปิดสอน จำแนกตามระดับการศึกษา

ระดับการศึกษา	จำนวน	ร้อยละ
1. ปริญญาตรี	68	88.31
2. ประกาศนียบัตรบัณฑิต	1	1.30
3. ปริญญาโท	7	9.09
4. ปริญญาเอก	1	1.30
รวม	77	100.00

2 จำนวนหลักสูตรที่เปิดสอน จำแนกตามวุฒิการศึกษา

ระดับการศึกษา	วุฒิการศึกษา	จำนวน
ปริญญาตรี (68 สาขา)	ครุศาสตรบัณฑิต	18
	ศิลปศาสตรบัณฑิต	17
	วิทยาศาสตร์บัณฑิต	19
	บริหารธุรกิจบัณฑิต	8
	บัญชีบัณฑิต	1
	นิติศาสตรบัณฑิต	1
	นิเทศศาสตรบัณฑิต	1
	เศรษฐศาสตรบัณฑิต	1
	รัฐประศาสนศาสตรบัณฑิต	1
	สาธารณสุขศาสตรบัณฑิต	1
	ประกาศนียบัตรบัณฑิต (1 สาขา)	ประกาศนียบัตรบัณฑิต
ปริญญาโท (7 สาขา)	ครุศาสตรมหาบัณฑิต	1
	วิทยาศาสตร์มหาบัณฑิต	2
	บริหารธุรกิจมหาบัณฑิต	1
	ศิลปศาสตรมหาบัณฑิต	2
	สาธารณสุขศาสตรมหาบัณฑิต	1
ปริญญาเอก (1 สาขา)	ปรัชญาดุษฎีบัณฑิต	1
รวม		77



3 รายละเอียดหลักสูตรที่เปิดสอน จำแนกตามสาขาวิชา จำนวน 77 สาขา

ระดับการศึกษา	วุฒิการศึกษา	สาขาวิชา
ปริญญาตรี	ครุศาสตรบัณฑิต	1. การประถมศึกษา
		2. การศึกษาปฐมวัย
		3. เกษตรศาสตร์
		4. คณิตศาสตร์
		5. คอมพิวเตอร์ศึกษา
		6. เคมี
		7. ชีววิทยา
		8. ดนตรีศึกษา
		9. นาฏศิลป์
		10. พลศึกษา
		11. ฟิสิกส์
		12. ภาษาจีน
		13. ภาษาไทย
		14. ภาษาอังกฤษ
		15. วิทยาศาสตร์ทั่วไป
		16. ศิลปศึกษา
		17. สังคมศึกษา
		18. อุตสาหกรรมศิลป์
	ศิลปศาสตรบัณฑิต	19. การท่องเที่ยว
		20. การพัฒนาชุมชน
		21. จิตวิทยา
		22. ดนตรีสากล
		23. ดุริยางค์ไทย
		24. ภาษาเกาหลี
		25. ภาษาจีน
		26. ภาษาจีนธุรกิจ (หลักสูตรนานาชาติ)
		27. ภาษาญี่ปุ่น

ระดับการศึกษา	วุฒิการศึกษา	สาขาวิชา	
		28. ภาษาไทย	
		29. ภาษาฝรั่งเศสธุรกิจ	
		30. ภาษาอังกฤษ	
		31. ภาษาอังกฤษธุรกิจ	
		32. ภาษาอังกฤษเพื่อการสื่อสารระหว่างประเทศ (หลักสูตรนานาชาติ)	
		33. วัฒนธรรมศึกษา	
		34. ศิลปะและการออกแบบ	
		35. สารสนเทศศาสตร์	
		36. การโปรแกรมและการรักษาความปลอดภัยบนเว็บ	
		วิทยาศาสตร์บัณฑิต	37. การออกแบบผลิตภัณฑ์
		38. เกษตรศาสตร์	
		39. คณิตศาสตร์	
		40. คหกรรมศาสตร์	
		41. เคมี	
		42. ชีววิทยา	
		43. เทคโนโลยีเซรามิก	
	44. เทคโนโลยีวิศวกรรมการก่อสร้าง		
	45. เทคโนโลยีสถาปัตยกรรม		
	46. เทคโนโลยีสารสนเทศ		
	47. เทคโนโลยีสารสนเทศและการสื่อสาร		
	48. ฟิสิกส์		
	49. ภูมิสารสนเทศ		
	50. วิทยาการคอมพิวเตอร์		
	51. วิทยาศาสตร์และเทคโนโลยีการอาหาร		
	52. วิทยาศาสตร์และเทคโนโลยีสิ่งแวดล้อม		
	53. สถิติประยุกต์		
	54. สัตวศาสตร์		

ระดับการศึกษา	วุฒิการศึกษา	สาขาวิชา
	บริหารธุรกิจบัณฑิต	55. การจัดการ
		56. การจัดการธุรกิจการบิน (หลักสูตรนานาชาติ)
		57. การจัดการธุรกิจนานาชาติ (หลักสูตรนานาชาติ)
		58. การตลาด
		59. การบริหารทรัพยากรมนุษย์
		60. การเป็นผู้ประกอบการ
		61. คอมพิวเตอร์ธุรกิจ
		62. ธุรกิจระหว่างประเทศ
	บัญชีบัณฑิต	63. -
	นิติศาสตรบัณฑิต	64. -
นิเทศศาสตรบัณฑิต	65. นิเทศศาสตร์	
เศรษฐศาสตรบัณฑิต	66. -	
สาธารณสุขศาสตรบัณฑิต	67. สาธารณสุขชุมชน	
รัฐประศาสนศาสตรบัณฑิต	68. รัฐประศาสนศาสตรบัณฑิต	
ประกาศนียบัตรบัณฑิต	ประกาศนียบัตรบัณฑิต	69. วิชาชีพครู
ปริญญาโท	ครุศาสตรมหาบัณฑิต	70. หลักสูตรและการสอน
	วิทยาศาสตร์มหาบัณฑิต	71. การสอนวิทยาศาสตร์ 72. พลังงานและสิ่งแวดล้อมชุมชน
	บริหารธุรกิจมหาบัณฑิต	73. -
	สาธารณสุขศาสตรมหาบัณฑิต	74. สาธารณสุขศาสตร์
	ศิลปศาสตรมหาบัณฑิต	75. ภาษาไทย 76. ภาษาอังกฤษศึกษา
ปริญญาเอก	ปรัชญาดุษฎีบัณฑิต	77. พลังงานและสิ่งแวดล้อมชุมชน

CMRU • Information

04

สารสนเทศ บุคลากร

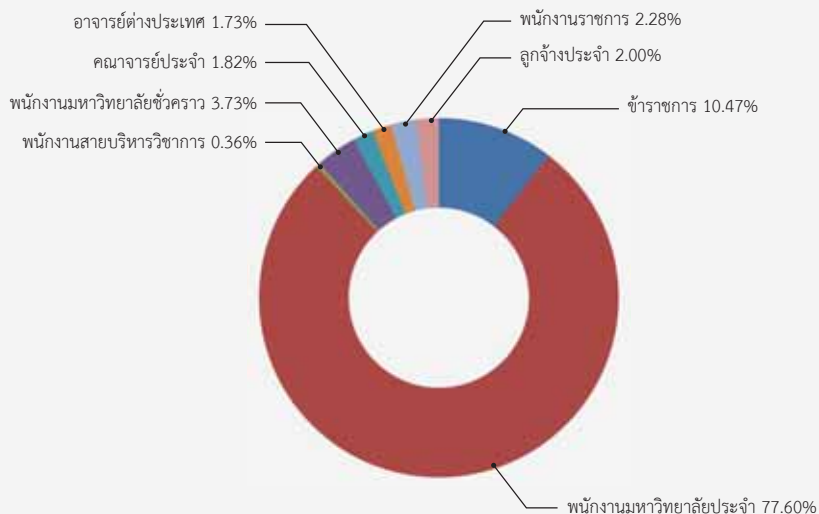


บุคลากรทั้งหมด

ในปีการศึกษา 2561 มหาวิทยาลัยราชภัฏเชียงใหม่มีบุคลากร จำนวนทั้งสิ้น 1,098 คน ประกอบด้วย บุคลากรสายวิชาการ 624 คน และสายสนับสนุน 474 คน ดังนี้

1 จำแนกตามประเภทบุคลากรและสายงาน

ประเภทบุคลากร	สายงาน		รวม
	สายวิชาการ	สายสนับสนุน	
ข้าราชการ	109	6	115
พนักงานมหาวิทยาลัยประจำ	462	390	852
พนักงานสายบริหารวิชาการ	4	-	4
พนักงานมหาวิทยาลัยชั่วคราว	10	31	41
คณาจารย์ประจำ	20	-	20
อาจารย์ต่างประเทศ	19	-	19
พนักงานราชการ	-	25	25
ลูกจ้างประจำ	-	22	22
รวม	624	474	1,098



2. จำนวนคณาจารย์ที่สังกัดและประเภทบุคลากร

หน่วยงาน	จำนวนบุคลากร (คน)													รวม	
	สายวิชาการ						สายสนับสนุน						รวม		
	ข้าราชการ	พนักงานมหาวิทยาลัยประจำ	พนักงานมหาวิทยาลัยสายบริหารวิชาการ	พนักงานชั่วคราว	คณาจารย์ประจำ	อาจารย์ต่างประเทศ	รวม	ข้าราชการ	พนักงานมหาวิทยาลัยประจำ	พนักงานมหาวิทยาลัย	พนักงานราชการ	ลูกจ้างประจำ			พนักงานชั่วคราว
1. คณะศุภศาสตร์	17	46	1	-	8	-	72	-	10	1	1	1	-	12	84
2. คณะเทคโนโลยีการเกษตร	6	20	-	-	-	-	26	-	21	1	1	-	3	25	51
3. คณะมนุษยศาสตร์และสังคมศาสตร์	32	131	-	9	6	13	191	-	16	2	2	-	-	18	209
4. คณะวิทยาการจัดการ	16	62	-	-	-	-	78	1	10	3	3	-	-	14	92
5. คณะวิทยาศาสตร์และเทคโนโลยี	38	112	-	-	4	1	155	1	30	1	1	1	-	33	188
6. วิทยาลัยแม่ฮ่องสอน	-	33	1	-	-	1	35	-	19	-	-	-	7	26	61
7. วิทยาลัยนานาชาติ	-	24	1	-	-	4	29	-	8	-	-	-	-	8	37
8. บัณฑิตวิทยาลัย	-	-	-	-	2	-	2	-	7	-	-	-	-	7	9
9. วิทยาลัยพัฒนาเศรษฐกิจและเทคโนโลยีชุมชนแห่งเอเชีย	-	5	-	-	-	-	5	-	6	-	-	-	3	9	14
10. สำนักงานอธิการบดี	-	-	-	-	-	-	-	1	-	-	-	-	-	1	1
10.1 กองกลาง	-	-	-	-	-	-	-	-	30	1	10	3	3	44	44
10.2 กองคลัง	-	-	-	-	-	-	-	1	19	3	-	-	-	23	23
10.3 กองนโยบายและแผน	-	-	-	-	-	-	-	1	8	-	-	-	-	9	9
10.4 กองพัฒนานักศึกษา	-	-	-	-	-	-	-	-	12	1	-	-	-	13	13
10.5 กองบริหารงานบุคคล	-	-	-	-	-	-	-	-	12	1	-	-	-	13	13
10.6 กองอาคารสถานที่	-	-	-	-	-	-	-	-	37	3	5	7	7	52	52
11. สถาบันวิจัยและพัฒนา	-	-	-	-	-	-	-	-	8	-	-	-	-	9	9
12. สำนักศิลปะและวัฒนธรรม	-	-	-	-	-	-	-	1	9	-	-	-	-	10	10
13. สำนักหอสมุด	-	-	-	-	-	-	-	-	22	1	1	1	1	25	25
14. สำนักทะเบียนและประมวลผล	-	-	-	-	-	-	-	-	18	-	1	-	-	19	19

หน่วยงาน	จำนวนบุคลากร (คน)														รวม	
	สาขาวิชาการ							สายสนับสนุน								
	ข้าราชการ	พนักงานมหาวิทยาลัยประจำ	พนักงานมหาวิทยาลัยสาขาบริหารวิชาการ	พนักงานชั่วคราว	คณาจารย์ประจำ	อาจารย์ต่างประเทศ	รวม	ข้าราชการ	พนักงานมหาวิทยาลัยประจำ	พนักงานมหาวิทยาลัย	พนักงานราชการ	ถูกจ้างประจำ	พนักงานชั่วคราว	รวม		
15. สำนักจัดตั้งเพื่อการศึกษา	-	-	-	-	-	-	-	-	-	-	-	-	-	-	19	19
16. สำนักงานตรวจสอบภายใน	-	-	-	-	-	-	-	-	-	-	-	1	-	-	3	4
17. สำนักงานสภามหาวิทยาลัย	-	-	-	-	-	-	-	-	-	-	-	-	-	-	7	7
18. สำนักงานมาตรฐานและประกันคุณภาพการศึกษา	-	-	-	-	-	-	-	-	-	-	-	-	-	-	5	5
19. สำนักงานวิเทศสัมพันธ์	-	-	-	-	-	-	-	-	-	-	-	-	-	-	5	5
20. สำนักงานบริหารและจัดการทรัพย์สิน	-	-	-	-	-	-	-	-	-	-	-	-	1	2	6	6
21. สำนักงานบริหารศูนย์แม่ริม	-	-	-	-	-	-	-	-	-	-	-	4	1	2	18	18
22. สำนักงานสภาคณาจารย์และข้าราชการ	-	-	-	-	-	-	-	-	-	-	-	-	-	-	2	2
23. ศูนย์ภาษา	-	-	-	-	-	-	-	-	-	-	-	-	-	-	3	3
24. สำนักจัดการศึกษาทั่วไปและศิลปวิทยาศาสตร์	-	-	-	-	-	-	-	-	-	-	-	-	-	-	5	5
25. ศูนย์พัฒนามนุษย์และบุคคลที่มีความพิการ	-	-	-	-	-	-	-	-	-	-	-	2	-	-	6	8
26. ศูนย์ศึกษาศาสตร์พระราชชาติเพื่อการพัฒนาท้องถิ่น	-	-	-	-	-	-	-	-	-	-	-	-	-	-	1	1
27. ศูนย์ประสานงานโครงการอนุรักษ์พันธุกรรมพืชอันเนื่องมาจากพระราชดำริ	-	-	-	-	-	-	-	-	-	-	-	-	-	-	1	1
28. โรงเรียนสภามหาวิทยาลัยราชภัฏเชียงใหม่	-	29	1	1	-	-	31	-	-	-	-	-	-	-	17	20
รวม	109	462	4	10	20	19	624	6	20	19	624	6	25	31	390	474

3 บุคลากรสายวิชาการจำแนกตามตำแหน่งทางวิชาการ และระดับการศึกษา

หน่วยงาน	ตำแหน่งทางวิชาการ					รวม
	ศ.	รศ.	ผศ.	อาจารย์	ครู	
1. คณะครุศาสตร์	-	7	12	53	-	72
2. คณะเทคโนโลยีการเกษตร	-	2	5	19	-	26
3. คณะมนุษยศาสตร์และสังคมศาสตร์	-	4	25	162	-	191
4. คณะวิทยาการจัดการ	-	3	21	54	-	78
5. คณะวิทยาศาสตร์และเทคโนโลยี	-	3	40	112	-	155
6. วิทยาลัยแม่ฮ่องสอน	-	-	1	34	-	35
7. วิทยาลัยนานาชาติ	-	-	1	28	-	29
8. วิทยาลัยพัฒนาเศรษฐกิจและเทคโนโลยีชุมชนแห่งเอเชีย	-	-	-	5	-	5
9. บัณฑิตวิทยาลัย	1	-	1	-	-	2
10. โรงเรียนสาธิต มหาวิทยาลัยราชภัฏเชียงใหม่	-	-	1	-	2	3
รวม (ร้อยละ)	1 (0.17)	19 (3.19)	107 (17.95)	467 (78.36)	2 (0.34)	596 (100.00)

หน่วยงาน	ระดับการศึกษา			รวม
	ปริญญาเอก	ปริญญาโท	ปริญญาตรี	
1. คณะครุศาสตร์	28	44	-	72
2. คณะเทคโนโลยีการเกษตร	15	11	-	26
3. คณะมนุษยศาสตร์และสังคมศาสตร์	36	150	5	191
4. คณะวิทยาการจัดการ	22	56	-	78
5. คณะวิทยาศาสตร์และเทคโนโลยี	80	75	-	155
6. วิทยาลัยแม่ฮ่องสอน	3	31	1	35
7. วิทยาลัยนานาชาติ	1	28	-	29
8. วิทยาลัยพัฒนาเศรษฐกิจและเทคโนโลยีชุมชนแห่งเอเชีย	5	-	-	5
9. บัณฑิตวิทยาลัย	1	1	-	2
10. โรงเรียนสาธิต มหาวิทยาลัยราชภัฏเชียงใหม่	-	15	16	31
รวม (ร้อยละ)	191 (30.61)	411 (65.87)	22 (3.53)	624 (100.00)

บุคลากรที่ลาศึกษาต่อ

ในปีการศึกษา 2561 มหาวิทยาลัยราชภัฏเชียงใหม่ มีบุคลากรที่ลาศึกษาต่อ จำนวนทั้งสิ้น 122 คน ดังนี้

จำแนกตามหน่วยงาน และระดับการศึกษา

หน่วยงาน	ระดับการศึกษา			รวม
	ปริญญาเอก	ปริญญาโท	ปริญญาตรี	
1. คณะครุศาสตร์	7	-	-	7
2. คณะเทคโนโลยีการเกษตร	2	1	-	3
3. คณะมนุษยศาสตร์และสังคมศาสตร์	39	2	-	41
4. คณะวิทยาการจัดการ	14	1	-	15
5. คณะวิทยาศาสตร์และเทคโนโลยี	21	2	-	23
6. วิทยาลัยแม่ฮ่องสอน	8	2	2	12
7. วิทยาลัยนานาชาติ	3	1	-	4
8. บัณฑิตวิทยาลัย	-	1	-	1
9. วิทยาลัยพัฒนาเศรษฐกิจและเทคโนโลยีชุมชนแห่งเอเชีย	-	1	-	1
10. สถาบันวิจัยและพัฒนา	-	1	-	1
11. สำนักหอสมุด	-	2	-	2
12. สำนักดิจิทัลเพื่อการศึกษา	-	2	-	2
13. กองกลาง สำนักงานอธิการบดี	-	1	1	2
14. กองอาคารสถานที่ สำนักงานอธิการบดี	-	1	1	2
15. กองบริหารงานบุคคล สำนักงานอธิการบดี	-	2	-	2
16. สำนักงานมาตรฐานและประกันคุณภาพการศึกษา	-	1	-	1
17. สำนักงานบริหารและจัดการทรัพย์สิน	-	1	-	1
18. โรงเรียนสาธิต มหาวิทยาลัยราชภัฏเชียงใหม่	-	2	-	2
รวม (ร้อยละ)	94 (77.05)	24 (19.67)	4 (3.28)	122 (100.00)

บุคลากรผู้เกษียณอายุราชการ

ในปีงบประมาณ พ.ศ. 2561 มหาวิทยาลัยราชภัฏเชียงใหม่ มีบุคลากรผู้เกษียณอายุราชการ จำนวนทั้งสิ้น 15 คน ดังนี้

จำแนกตามหน่วยงานผู้เกษียณ

หน่วยงาน	รายชื่อ
คณะครุศาสตร์	1. ผศ.อภิญญา มนูญศิลป์
	2. ผศ.ดร.บุญเลิศ คำปັນ
	3. นายสันหะธัชช ไชยลังการ
คณะเทคโนโลยีการเกษตร	4. ผศ.บัญชา อินทะกุล
	5. อาจารย์ธนมนต์ ธนรัตนพิมลกุล
คณะมนุษยศาสตร์และสังคมศาสตร์	6. อาจารย์ไกรสิทธิ์ พิรุณ
คณะวิทยาการจัดการ	7. ผศ.สุกัญญา คำนวนสกุลณี
คณะวิทยาศาสตร์และเทคโนโลยี	8. อาจารย์ ดร.จิตติมา กตัญญู
โรงเรียนสาธิต มหาวิทยาลัยราชภัฏเชียงใหม่	9. นางอัมพวรรณ แสงอรุณประดิษฐ์
สำนักทะเบียนและประมวลผล	10. นางวันเพ็ญ พิพัฒน์พงษ์กมล
สำนักหอสมุด	11. นายสมคิด อินชะ
กองกลาง สำนักงานอธิการบดี	12. นายเจริญ จันทร์บาล
กองอาคารสถานที่ สำนักงานอธิการบดี	13. นายทรงศักดิ์ สุทธวาสน์
	14. นายประพัฒน์ ดวงแสง
	15. นางนงลักษณ์ สุริยวัตร



CMRU • Information

05

สารสนเทศ
งบประมาณ



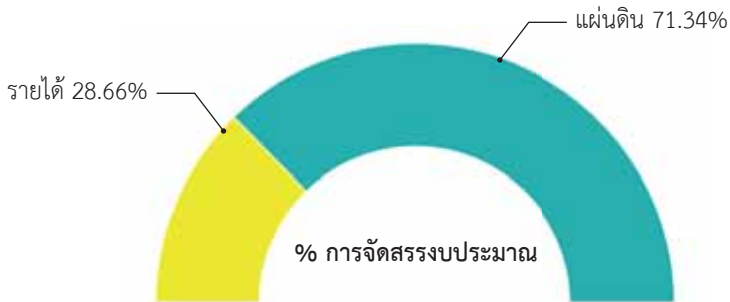
งบประมาณทั้งหมด

ในปีงบประมาณ พ.ศ. 2561 มหาวิทยาลัยราชภัฏเชียงใหม่ได้รับงบประมาณจำนวนทั้งสิ้น 1,288,782,005.58 จำแนกรายละเอียดได้ดังนี้

1 งบประมาณที่ได้รับการจัดสรร และเบิกจ่าย จำแนกตามแหล่งงบประมาณ

แหล่งเงิน	จำนวนเงินงบประมาณ		คงเหลือ
	จัดสรร	เบิกจ่าย	
1. งบประมาณแผ่นดิน	919,368,805.58	792,504,836.07	126,863,969.51
2. งบประมาณเงินรายได้	369,413,200.00	207,186,458.17	162,226,741.83
รวม	1,288,782,005.58	999,691,294.24	289,090,711.34

จำนวนงบประมาณ	% การจัดสรรงบประมาณ
---------------	---------------------



2 งบประมาณที่ได้รับการจัดสรร จำแนกตามแผนงบประมาณ และผลผลิต

แผนงบประมาณ/ผลผลิต	จัดสรร	
	แผ่นดิน	รายได้
1. บุคลากรภาครัฐ	436,573,705.58	72,240,262.98
1.1 รายการค่าใช้จ่ายบุคลากรภาครัฐ	436,573,705.58	72,240,262.98
2. พื้นฐานด้านการพัฒนาและเสริมสร้างศักยภาพคน	448,998,600.00	296,704,329.62
2.1 ผู้สำเร็จการศึกษาด้านสังคมศาสตร์	40,990,200.00	124,965,257.39
2.2 ผู้สำเร็จการศึกษาด้านวิทยาศาสตร์และเทคโนโลยี	366,330,400.00	152,974,592.58
2.3 ผลงานการให้บริการวิชาการ	40,078,000.00	18,404,479.65
2.4 ผลงานทำนุบำรุงศิลปะ วัฒนธรรม	1,600,000.00	360,000.00
3. บูรณาการการวิจัยและนวัตกรรม	29,543,500.00	-
3.1 โครงการการวิจัยและนวัตกรรมเพื่อแก้ปัญหาหรือสร้างความเข้มแข็งด้านสังคม ชุมชน ความมั่นคง และคุณภาพชีวิต	6,415,900.00	-
3.2 โครงการวิจัยและพัฒนาเพื่อสร้าง/สะสมองค์ความรู้ที่มีศักยภาพ	23,127,600.00	-
4. บูรณาการการสร้างรายได้จากการทำงานเที่ยวและบริการ	1,900,000.00	-
4.1 โครงการสร้างรายได้จากการทำงานเที่ยวและบริการ	1,900,000.00	-
5. บูรณาการยกระดับคุณภาพการศึกษาและการเรียนรู้ตลอดชีวิต	2,353,000.00	468,607.40
5.1 สนับสนุนค่าใช้จ่ายในการจัดการศึกษาตั้งแต่ระดับอนุบาลจนถึงการศึกษาขั้นพื้นฐาน	2,353,000.00	468,607.40
รวม	919,368,805.58	369,413,200.00

3 งบประมาณที่ได้รับการเบิกจ่าย จำแนกตามแผนงบประมาณ และผลผลิต

แผนงบประมาณ/ผลผลิต	จัดสรร	
	แผ่นดิน	รายได้
1. บุคลากรภาครัฐ	401,020,711.76	70,283,068.51
1.1 รายการค่าใช้จ่ายบุคลากรภาครัฐ	401,020,711.76	70,283,068.51
2. พื้นฐานด้านการพัฒนาและเสริมสร้างศักยภาพคน	357,690,096.94	136,434,782.26
2.1 ผู้สำเร็จการศึกษาด้านสังคมศาสตร์	40,927,404.11	77,506,064.36
2.2 ผู้สำเร็จการศึกษาด้านวิทยาศาสตร์และเทคโนโลยี	275,089,176.71	54,240,211.39
2.3 ผลงานการให้บริการวิชาการ	40,075,347.72	4,328,506.51
2.4 ผลงานทำนุบำรุงศิลปะ วัฒนธรรม	1,598,168.40	360,000.00
3. บูรณาการการวิจัยและนวัตกรรม	29,543,500.00	-
3.1 โครงการการวิจัยและนวัตกรรมเพื่อแก้ปัญหาหรือสร้างความเข้มแข็งด้านสังคม ชุมชน ความมั่นคง และคุณภาพชีวิต	6,415,900.00	-
3.2 โครงการวิจัยและพัฒนาเพื่อสร้าง/สะสมองค์ความรู้ที่มีศักยภาพ	23,127,600.00	-
4. บูรณาการการสร้างรายได้จากการทำงานเที่ยวและบริการ	1,899,018.00	-
4.1 โครงการสร้างรายได้จากการทำงานเที่ยวและบริการ	1,899,018.00	-
5. บูรณาการยกระดับคุณภาพการศึกษาและการเรียนรู้ตลอดชีวิต	2,351,509.37	468,607.40
5.1 สนับสนุนค่าใช้จ่ายในการจัดการศึกษาตั้งแต่ระดับอนุบาลจนจบการศึกษาขั้นพื้นฐาน	2,351,509.37	468,607.40
รวม	792,504,836.07	207,186,458.17

CMRU • Information



สาร **สมเทศ**
อื่นๆ



ทรัพยากรสารสนเทศ

ในปีงบประมาณ พ.ศ. 2561 มีทรัพยากรเพื่อให้บริการ และสนับสนุนการจัดการเรียน การสอน การทำวิจัยสำหรับนักศึกษา อาจารย์ บุคลากร และประชาชนทั่วไป ได้แก่ ห้องสมุด ห้องปฏิบัติการคอมพิวเตอร์ เอกสาร หนังสือ ตำรา วารสาร ฯลฯ ซึ่งมีรายละเอียด ดังต่อไปนี้

1 ตารางแสดงจำนวนทรัพยากรสารสนเทศหอสมุดที่มีให้บริการ

ประเภท	ทรัพยากรที่มีอยู่เดิม		เพิ่มใหม่ในปี 2561	
	จำนวน	หน่วยนับ	จำนวน	หน่วยนับ
หนังสือ				
หนังสือภาษาไทย	272,003	เล่ม	5,583	เล่ม
หนังสือภาษาต่างประเทศ	16,795	เล่ม	467	เล่ม
สิ่งพิมพ์ต่อเนื่อง				
วารสารภาษาไทย	332	ฉบับ	0	ฉบับ
วารสารภาษาต่างประเทศ	23	ฉบับ	0	ฉบับ
วารสารเย็บเล่ม	6,887	ฉบับ	100	ฉบับ
หนังสือพิมพ์ภาษาไทย	19	ฉบับ	0	ฉบับ
หนังสือพิมพ์ภาษาต่างประเทศ	4	ฉบับ	0	ฉบับ
จุลสาร	731	ฉบับ	0	ฉบับ
กฤตภาค	12,071	ฉบับ	428	ฉบับ
โสตทัศนวัสดุ	19,653	แผ่น	412	แผ่น
ฐานข้อมูลอิเล็กทรอนิกส์	14	ฐาน	0	ฐาน
คอมพิวเตอร์เพื่อการสืบค้น	14	เครื่อง	0	เครื่อง

2 ตารางแสดงจำนวนผู้ใช้บริการเฉลี่ยของหอสมุด

บริการ	จำนวน (ครั้ง)	เฉลี่ย (คน/วัน)
1. จำนวนผู้เข้าใช้บริการห้องสมุด	207,299	567.94
2. จำนวนหนังสือ/ทรัพยากรสารสนเทศที่ถูกยืม	51,607	141.39

3 การให้บริการดูแลและซ่อมบำรุงคอมพิวเตอร์

มหาวิทยาลัยราชภัฏเชียงใหม่ โดยสำนักงานดิจิทัลเพื่อการศึกษา ได้ให้บริการแก่อาจารย์ บุคลากร และนักศึกษา ที่นำคอมพิวเตอร์มีปัญหามาขอรับบริการงานซ่อมบำรุงในประจำปีงบประมาณ 2561 จำนวน 23 หน่วยงาน รวมเป็นจำนวนทั้งสิ้น 3,853 คน รายละเอียดดังนี้

หน่วยงาน	นักศึกษา	อาจารย์	บุคลากร	รวม
คณะครุศาสตร์	1,425	183	70	1,678
คณะมนุษยศาสตร์และสังคมศาสตร์	384	81	7	472
คณะวิทยาศาสตร์และเทคโนโลยี	504	183	21	708
คณะวิทยาการจัดการ	606	85	10	701
คณะเทคโนโลยีการเกษตร	11	24	2	37
วิทยาลัยนานาชาติ	7	2		9
สถาบันพัฒนาเศรษฐกิจฯ (adiCET)	3	14	13	30
บัณฑิตวิทยาลัย	16	1	3	20
สภาคณาจารย์และข้าราชการ			14	14
สำนักงานอธิการบดี		4	96	100
สำนักหอสมุด			4	4
สำนักมาตรฐานการศึกษา			7	7
สถาบันภาษา ศิลปะและวัฒนธรรม		1	5	6
ศูนย์บ่มเพาะวิสาหกิจ			4	4
กองพัฒนานักศึกษา			9	9
งานบริหารงานบุคคล			3	3
งานประชาสัมพันธ์			9	9
หน่วยตรวจสอบภายใน	1	8	3	12
ศูนย์สหกิจศึกษาและพัฒนาอาชีพ			15	15
กองอาคารสถานที่			5	5
สำนักดิจิทัลเพื่อการศึกษา			3	3
โรงเรียนสาธิต มหาวิทยาลัยราชภัฏเชียงใหม่		7		7
รวม (ผู้ให้บริการ)	2,957	593	303	3,853

อาคารสถานที่และยานพาหนะ

มหาวิทยาลัยราชภัฏเชียงใหม่ มีพื้นที่ทั้งหมด 7,448 ไร่ 1 งาน 33 ตารางวา โดยแบ่งเป็น 4 แห่ง ดังนี้

1. เวียงบัว ตำบลช้างเผือก อำเภอเมือง จังหวัดเชียงใหม่ มีเนื้อที่ 2 แปลง คือ แปลงที่ 1 (เวียงบัว) มีเนื้อที่ 71 ไร่ 1 งาน 66 ตารางวา เป็นพื้นที่จัดการศึกษาหลักของมหาวิทยาลัย

แปลงที่ 2 (พื้นที่ชายทุ่ง) มีเนื้อที่ 9 ไร่ 2 งาน 81 ตารางวา เป็นพื้นที่จัดสวัสดิการที่พักสำหรับบุคลากรของมหาวิทยาลัย

2. ศูนย์แม่สา ตำบลแม่สา อำเภอแม่ริม จังหวัดเชียงใหม่ เนื้อที่ 69 ไร่ 1 งาน 31 ตารางวา หมายเหตุ พื้นที่ของศูนย์แม่สา ใช้ร่วมกับสถานพินิจคุ้มครองเด็ก จำนวน 27 ไร่ 19 ตารางวา

3. ศูนย์แม่ริม ตำบลขี้เหล็ก อำเภอแม่ริม จังหวัดเชียงใหม่ เนื้อที่ 7,188 ไร่ 3 งาน 49 ตารางวา เป็นศูนย์กลางของการบริหารจัดการ การจัดการศึกษาและการบริการวิชาการของมหาวิทยาลัย

4. วิทยาเขตแม่ฮ่องสอน ตำบลปางหมู อำเภอเมือง จังหวัดแม่ฮ่องสอน เนื้อที่ 109 ไร่ 6 ตารางวา เป็นสถาบันเพื่อสร้างโอกาสทางการศึกษาของจังหวัดแม่ฮ่องสอน



แผนผังแสดงบริเวณภายใน มหาวิทยาลัยราชภัฏเชียงใหม่

ศูนย์เวียงบัว

- อาคารเดิม
- กำลังก่อสร้าง
- ยังไม่ได้ก่อสร้าง
- บริเวณลานจอดรถ
- บริเวณพื้นที่สีเขียว
- บริเวณสระน้ำ
- ถนนภายในมหาวิทยาลัย



CMRU Information

1

อาคารภายในมหาวิทยาลัยราชภัฏเชียงใหม่ พื้นที่เวียงบัว

อาคาร 1	สำนักงานอธิการบดี	อาคาร 18	อาคารศูนย์ศิลปวัฒนธรรม
อาคาร 2	อาคารปฏิบัติการทางวิทยาศาสตร์	อาคาร 19	อาคารคณะวิทยาการจัดการ
อาคาร 3	อาคารกิจการนักศึกษา	อาคาร 20	อาคารวิชาคหกรรมศาสตร์
อาคาร 4	คณะมนุษยศาสตร์และสังคมศาสตร์	อาคาร 21	อาคารเรียนวิชาศิลปกรรม
อาคาร 5	อาคารเรียน 5	อาคาร 22	อาคารโรงเรียนสาธิต
อาคาร 6	อาคารเทคโนโลยีสารสนเทศ	อาคาร 23	อาคารศูนย์การศึกษาพิเศษ
อาคาร 8	โรงยิมเนเซียม	อาคาร 24	อาคารหอพักนักศึกษานานาชาติ
อาคาร 9	อาคารคณะเทคโนโลยีอุตสาหกรรม	อาคาร 25	อาคารสโมสรนักศึกษา
อาคาร 10	อาคารดนตรี	อาคาร 26	อาคารหอสมุด
อาคาร 11	อาคารนาฏศิลป์	อาคาร 27	อาคารราชภัฏเฉลิมพระเกียรติ (15 ชั้น)
อาคาร 12	อาคารศิลปะ	อาคาร 28	อาคารศูนย์วิทยาศาสตร์ 4 ชั้น
อาคาร 13	อาคารฟิสิกส์และชีววิทยา	อาคาร 29	อาคารพัฒนาครูและทรัพยากรมนุษย์

2 อาคารหอประชุม/ห้องประชุม ของมหาวิทยาลัย

ชื่อ	รายละเอียด	ความจุ (คน)
อาคารราชภัฏเฉลิมพระเกียรติ (อาคาร 27)		
1. ห้องประชุมเอื้องผึ้ง (ห้องประชุมสภามหาลัย)	ชั้น 2 ห้อง 27022	40
2. ห้องประชุมเอื้องฟ้าม่วย	ชั้น 2 ห้อง 27026	17
3. ห้องประชุมเอื้องแวมยुरา	ชั้น 2 ห้อง 270212	12
4. ห้องประชุมเอื้องมอนไซ่	ชั้น 2 ห้อง 270213	12
5. ห้องประชุมเอื้องคำ	ชั้น 3 ห้อง 27031	120
6. ห้องประชุมเอื้องสามปอยหลวง	ชั้น 15 ห้อง 27153	300
พื้นที่เวียงบัว		
7. ลานจัดกิจกรรมร่มโพธิ์	ข้างโรงยิมเนเซียม	200
8. ห้องประชุมชั้น 15 อาคาร 29	อาคาร 90 ปี	300
ศูนย์แมริม		
9. หอประชุมที่ปึงการศรีโขติ	วิทยาเขตสะลงง-ชี้เหล็ก	2,500
คณะมนุษยศาสตร์และสังคมศาสตร์		
10. ห้องประชุมสบันงา	อาคาร 4 ชั้น 1 ห้อง 415	20
คณะวิทยาการจัดการ		
11. ห้องประชุมเอื้องไอยเรศ	อาคาร 19 ชั้น 5 (เวียงบัว)	90
12. ห้องประชุมเอื้องผาเวียง	อาคาร 19 ชั้น 5 (เวียงบัว)	12
13. ห้องประชุมเอื้องศรีเชียงดาว	อาคาร 19 ชั้น 5 (เวียงบัว)	12
14. ห้องประชุมเอื้องสำเภางาม	อาคาร 19 ชั้น 2 (เวียงบัว)	40
15. ห้องประชุมเอื้องมณี	อาคารห้องสมุดเก่า (แม่สา)	80
คณะวิทยาศาสตร์และเทคโนโลยี		
16. ห้องประชุมคณะวิทยาศาสตร์และเทคโนโลยี	ชั้น 1	15
17. ห้องประชุมเล็ก ห้อง 28102	ชั้น 1	40
18. ห้องประชุมใหญ่ ห้อง 28101	ชั้น 1	80

ชื่อ	รายละเอียด	ความจุ (คน)
คณะเทคโนโลยีการเกษตร		
19. ห้องประชุมเอื้องช้างน้ำ	อาคารสำนักงานคณบดี ชั้น 2	40
20. ห้องประชุมเอื้องไม้ติง	อาคารสำนักงานคณบดี ชั้น 2	15
21. ห้องประชุม	อาคารอนุรักษ์พันธุกรรมพืช	50
สำนักงานอธิการบดี		
22. ห้องประชุมเอื้องแซะ	กองกลาง สำนักงานอธิการบดี	20
สำนักส่งเสริมวิชาการและงานทะเบียน		
23. ห้องประชุมสำนักงาน	อาคาร 3 ชั้น 1	25
สถาบันภาษาศิลปะและวัฒนธรรม		
24. ห้องประชุมเอื้องสายม่านพระอินทร์	ชั้น 2 อาคารเทพรัตนราชสุดา	40
25. ห้องประชุมเล็ก	ชั้น 2 อาคารเทพรัตนราชสุดา	20
สำนักวิทยบริการและเทคโนโลยีสารสนเทศ		
26. ห้องประชุมเอื้องสายเจียงใหม่	อาคารศูนย์วิทยบริการ ชั้น 8	20
27. ห้องประชุมเอื้องสายส่องแสง	อาคารเทคโนโลยีสารสนเทศ ชั้น 3	40
วิทยาลัยแม่ฮ่องสอน		
28. ห้องประชุมมะชาง	อาคารเรียนรวม 1	30
29. ห้องประชุมกลางดอย	ใต้ถุนหอพักหญิง	100
30. อาคารศูนย์การเรียนรู้	ทางเชื่อมระหว่างอาคาร 1 และ 2	200



3 ยานพาหนะ

ในปีงบประมาณ พ.ศ. 2561 มหาวิทยาลัยราชภัฏเชียงใหม่มียานพาหนะที่ใช้งานจำนวนทั้งสิ้น 41 คัน รายละเอียดดังต่อไปนี้

ที่	ประเภทรถ	เลขทะเบียน	ยี่ห้อ (รุ่น)	ปีที่จดทะเบียน	อายุการใช้งาน (ปี)
1	รถ VAN	ขพ-4813	TOYOTA (FORTUNER)	2556	5
2	รถกระบะเข้า	82-7824	ISUZU	2553	8
3	รถกระบะ	5ท-4794	TOYOTA (4WD)	2539	22
4	รถกระบะ	กพ-3865	TOYOTA	2538	23
5	รถกระบะ	กม-1313	ISUZU (D-MAX)	2546	15
6	รถกระบะ	กร-5803	ISUZU (D-MAX)	2548	13
7	รถกระบะ	กล-2503	ISUZU (D-MAX)	2549	12
8	รถกระบะ	กอ-1189	CHEVROLET	2551	10
9	รถกระบะ	ขน-8850	ISUZU	2556	5
10	รถกระบะ	ภ-3306	TOYOTA	2535	26
11	รถกระบะ	ย-1147	ISUZU	2535	26
12	รถกระบะ	งน-2579	TOYOTA REVO	2561	16 วัน
13	รถจักรยานยนต์	งตย-818	HONDA (SONIC)	2549	12
14	รถจักรยานยนต์	งธบ-313	HONDA (DREAM)	2549	12
15	รถบรรทุกน้ำ	82-4691	HINO	2543	18
16	รถบรรทุกน้ำ	83-1880	ISUZU	2556	5
17	รถบรรทุก 6 ล้อ	40-0502	ISUZU	2554	7
18	รถบรรทุก 6 ล้อ	82-3314	ISUZU	2547	14
19	รถบรรทุก 6 ล้อ	82-6537	ISUZU	2551	10
20	รถบัส	40-0234	HINO	2543	18
21	รถบัส	40-0235	MISUBISHI	2543	18
22	รถบัส	40-0235	MISUBISHI	2543	18

ที่	ประเภทรถ	เลขทะเบียน	ยี่ห้อ (รุ่น)	ปีที่จดทะเบียน	อายุการใช้งาน (ปี)
23	รถบัส	40-0358	HINO	2543	18
24	รถบัส	40-0383	VOLVO	2549	12
25	รถบัส	40-0430	HINO	2551	10
26	รถบัส	40-0558	HINO	2557	4
27	รถยนต์โดยสาร (รถตู้)	นค-1571	TOYOTA	2542	19
28	รถยนต์โดยสาร (รถตู้)	นค-34	TOYOTA	2540	21
29	รถยนต์โดยสาร (รถตู้)	นค-35	TOYOTA	2540	21
30	รถยนต์โดยสาร (รถตู้)	นค-4416	TOYOTA	2546	15
31	รถยนต์โดยสาร (รถตู้)	นค-4418	TOYOTA	2546	15
32	รถยนต์โดยสาร (รถตู้)	นค-7436	TOYOTA	2549	12
33	รถยนต์โดยสาร (รถตู้)	นค-7437	TOYOTA	2549	12
34	รถยนต์โดยสาร (รถตู้)	นค-8383	NISSAN	2550	11
35	รถยนต์โดยสาร (รถตู้)	นง-2396	TOYOTA	2553	8
36	รถยนต์โดยสาร (รถตู้)	นง-2397	TOYOTA	2553	8
37	รถยนต์โดยสาร (รถตู้)	นง-3835	HYUNDAI	2554	7
38	รถยนต์โดยสาร (รถตู้)	ย-1462	TOYOTA	2536	25
39	รถยนต์โดยสาร (รถตู้)	ย-4974	ISUZU	2538	23
40	รถยนต์โดยสาร (รถตู้)	นข-923	NISSAN	2558	3
41	รถยนต์นั่ง 4 ประตู (เก๋ง)	กจ-5209	NISSAN (CEFIRO)	2537	24



การพัฒนาและการให้บริการแก่นักศึกษา



มหาวิทยาลัยราชภัฏเชียงใหม่ มีการสนับสนุนส่งเสริม และให้บริการแก่นักศึกษา เพื่อเสริมสร้างทักษะทางด้านต่างๆ อีกทั้งประสบการณ์ชีวิต นอกเหนือจากภารกิจในการให้ความรู้ด้านวิชาการแก่นักศึกษา ผ่านทางกิจกรรมที่ทางมหาวิทยาลัยฯ จัดให้นักศึกษา โดยเน้นให้นักศึกษาทุกคนมีส่วนร่วมในกิจกรรมต่างๆ ของทางมหาวิทยาลัยฯ ซึ่งกิจกรรมเหล่านี้จะเป็นตัวช่วยทำให้นักศึกษามีความพร้อมทางด้านบุคลิกภาพ ความฉลาดทางอารมณ์ ทักษะชีวิต และการใช้ปัญญาควบคู่กับคุณธรรม จริยธรรม โดยฝึกการคิดแบบมีเหตุผล รู้จักการทำงานร่วมกับผู้อื่น การยอมรับฟังความคิดเห็นของผู้อื่น สามารถที่จะแก้ไขปัญหาต่างๆ ที่เกิดขึ้นได้ ซึ่งมหาวิทยาลัยได้จัดกิจกรรมหลายลักษณะไว้ให้มีบริการแก่นักศึกษา เช่น กิจกรรมเสริมทักษะทางวิชาการและวิชาชีพ กิจกรรมกีฬาและส่งเสริมสุขภาพ กิจกรรมสังคมและบำเพ็ญประโยชน์ กิจกรรมรักษาสีสิ่งแวดล้อม กิจกรรมนันทนาการ กิจกรรมส่งเสริมศิลปวัฒนธรรม รวมถึงการให้ทุนการศึกษา การบริการด้านสุขภาพและการรักษาพยาบาลอีกด้วย

1 ทุนการศึกษาจากภาครัฐ เอกชน บุคคล บริษัท ห้างร้าน มูลนิธิอื่นๆ

ชื่อทุน	จำนวนเงินทุน (บาท)		
	จำนวนทุน	บาท/ทุน	จำนวนเงินรวม
1. ทุนมูลนิธิทีเอสโก้ เพื่อการกุศล	63	12,000	756,000
2. ทุนคุณพัชรินทร์ บุญชุ่ม	1	12,000	12,000
3. โครงการกองทุนการศึกษาระดับอุดมศึกษา	2	55,000	110,000
4. ทุนการศึกษา ดร.แววดาว ลิ่มเส็งเลิศ	30	5,000	150,000
5. ทุน ผศ.ดร.อรพินทร์ ศิริบุญมา	1	6,000	6,000
6. ทุน ดร.สุธาสนี นิตสาครินทร์ บริษัท พีเอ็มเอสเตอร์ จำกัด	20	20,000	400,000
7. โครงการทุนการศึกษา บริษัท กรุงเทพการไฟฟ้า จำกัด	22	40,000	880,000
8. ทุนคุณวิฒนาวรรณ อัครเวศน์	2	15,000	30,000
9. ทุนนางอุไรวรรณ ตียพันธ์	3	-	10,000
10. ทุนมูลนิธิจุมภฏ-พันธุ์ทิพย์	4	20,000	80,000
11. ทุนคุณวิไลพร ธรรมดา	1	8,000	8,000
12. ทุนคุณสุเชษฐ์ สุขพินิจ	1	48,000	48,000
13. ทุนสมเด็จพระเทพรัตนราชสุดาฯ สยามบรมราชกุมารี	3	48,000	144,000
14. ทุนอุดหนุนคนพิการ	53	-	407,800
15. ทุนบริษัทพีเอ็มเอ็มฟู้ดส์	4	7,500	30,000
16. ทุนมูลนิธิกรมหลวงราชบุรีดิเรกฤทธิ์	7	5,000	35,000
17. ทุนมูลนิธิคุณแม่น้อย จงสถิตย์วัฒนา	1	40,000	40,000
18. ทุนมูลนิธิท่านน้อย เปาโลหิตยฯ	1	10,000	10,000
19. ทุนมูลนิธินายห้างโรงปูนผู้หนึ่ง	8	40,000	320,000
20. ทุนมูลนิธิร่วมจิตต์น้อมเกล้าฯ	3	8,000	24,000
21. ทุนมูลนิธิราชประชานุเคราะห์	24	8,000	192,000
22. ทุนมูลนิธิราชประชานุเคราะห์	10	8,000	80,000
23. ทุนสำนักงานบริหารและจัดการทรัพย์สิน	1	7,000	7,000

ชื่อทุน	จำนวนเงินทุน (บาท)		
	จำนวนทุน	บาท/ทุน	จำนวนเงินรวม
24. ทุนองค์การแพลน	3	12,000	36,000
25. ทุนแอมบาสเดอร์	1	33,650	33,650
26. ทุนเฉลิมราชกุมารี	10	7,000-8,000	702,000
27. ทุนอุดมศึกษาเพื่อการพัฒนา จังหวัดชายแดนภาคใต้	38	40,000	1,978,000
28. ทุนการศึกษา นักศึกษา ชั้นปีที่ 1	80	7,000-8,000	570,000
29. ทุนการศึกษา นักศึกษา ชั้นปีที่ 2 ขึ้นไป	154	7,000-8,000	2,460,000
30. ทุนอาหารกลางวัน	100	2,000	200,000
31. ทุนจ้างงานนักศึกษาช่วยปฏิบัติงานราชการ หน่วยงานต่างๆ ในมหาวิทยาลัยราชภัฏ เชียงใหม่	100	ตามจริงไม่เกิน 3,000 บาท	2,000,000
รวม	751	-	11,759,450

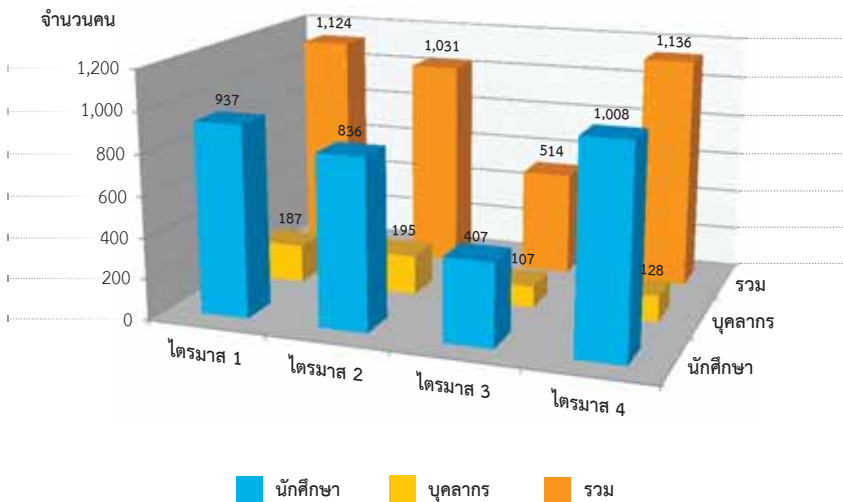


2. ทุนกู้ยืมเพื่อการศึกษา กยศ. และ กรอ.

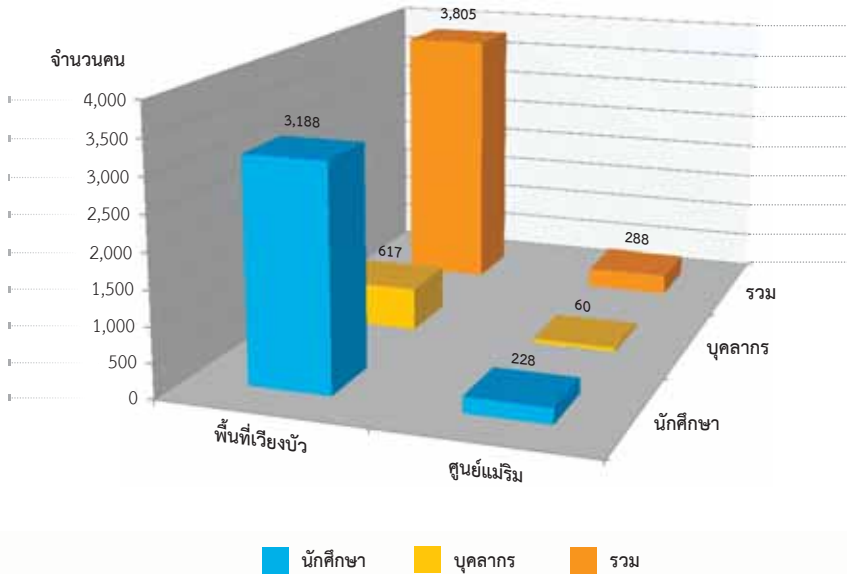
ประเภทผู้กู้	จำนวนผู้กู้ (ราย)	จำนวนเงินกู้รวม (บาท)
1. ผู้กู้ กยศ. รายเก่า	4,645	202,648,300
2. ผู้กู้ กยศ. รายใหม่	325	14,864,000
รวม ผู้กู้ กยศ.	4,970	217,512,300
3. ผู้กู้ กรอ. รายเก่า	61	2,764,600
4. ผู้กู้ กรอ. รายใหม่	2	60,800
รวม ผู้กู้ กรอ.	63	2,825,400
รวมทั้งหมด	5,033	220,337,700

3. การให้บริการด้านสุขภาพ และการรักษาพยาบาล

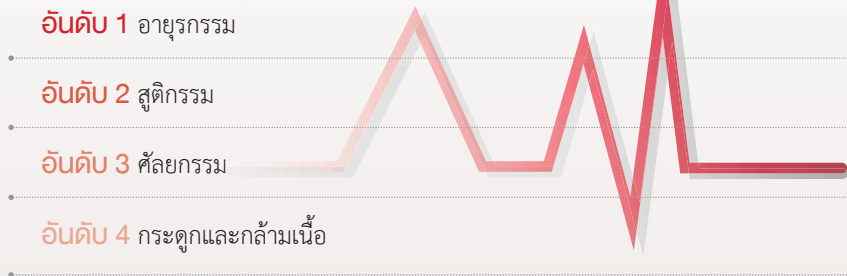
3.1 สถิติการเข้ารับบริการห้องพยาบาลภายในมหาวิทยาลัยราชภัฏเชียงใหม่ พื้นที่
เวียงบัว



3.2 สถิติการเข้ารับบริการห้องพยาบาลภายในมหาวิทยาลัยราชภัฏเชียงใหม่



3.3 สถิติ 4 อันดับ รายการกลุ่มโรคที่เข้ารับบริการมากที่สุด



4 กิจกรรมที่ทางมหาวิทยาลัยจัดให้นักศึกษา



มหาวิทยาลัยราชภัฏเชียงใหม่ส่งเสริมให้มีการจัดกิจกรรมนักศึกษาต่างๆ ได้อย่างเหมาะสมและครบถ้วน โดยเป็นกิจกรรมเสริมหลักสูตรที่ดำเนินการทั้งโดยมหาวิทยาลัยและองค์กรนักศึกษา เน้นกิจกรรมที่นักศึกษาได้เข้าร่วมและมีโอกาสได้รับการพัฒนาสติปัญญา สังคม อารมณ์ ร่างกาย และคุณธรรม จริยธรรมให้สอดคล้องกับคุณลักษณะของบัณฑิตที่พึงประสงค์ ดังต่อไปนี้



4.1 กิจกรรมงานบริการนักศึกษา

กิจกรรม/โครงการ	งบประมาณ
กองพัฒนานักศึกษา	5,836,151
1. งานบริการนักศึกษา กองพัฒนานักศึกษา	311,333
1.1 คัดเลือกนักศึกษาเพื่อรับทุนการศึกษา	6,000
1.2 ปฐมนิเทศนักศึกษาใหม่ ภาคปกติและภาคพิเศษ ปีการศึกษา 2561	90,234
1.3 ปฐมนิเทศนักศึกษา ภาคปกติและภาคพิเศษ ปีการศึกษา 2561	69,134
1.4 มหกรรมแนะแนวการศึกษาและอาชีพสถาบันการศึกษา ในจังหวัดเชียงใหม่ “งาน JOB & EDUCATION FAIR 2018” ประจำปีการศึกษา 2561	7,225
1.5 ส่งเสริมและบริการสุขภาพนักศึกษา	100,000
1.6 อบรมอาชีพแก่นักศึกษา	38,740
2. งานพัฒนานักศึกษาและศิษย์เก่าสัมพันธ์ กองพัฒนานักศึกษา	5,524,818
2.1 หน่วยพัฒนานักศึกษา	2,036,193
1. อบรมเสริมสร้างความเป็นผู้นำให้กับคณะกรรมการบริหาร องค์รณักศึกษาทุกระดับ	110,000
2. อบรมสัมมนาเสริมสร้างทักษะกระบวนการเรียนรู้ และวิธีการต้อนรับน้องใหม่อย่างสร้างสรรค์	210,000
3. พิธีรับ-ส่งหน้าที่ให้กับผู้นำนักศึกษา และมอบเกียรติบัตร ประจำปีการศึกษา 2560 และประจำปีการศึกษา 2561	104,300
4. เลือกตั้งองค์รณักศึกษาทุกระดับ	70,000
5. ประชุมหัวหน้าหมู่เรียน	42,500
6. จัดทำคู่มือกิจกรรมนักศึกษา ประจำปีการศึกษา 2561	150,000
7. จัดซื้อชุดสำหรับผู้นำนักศึกษาทุกคณะ/วิทยาลัย	435,000
8. ประชุมผู้นำองค์รณักศึกษาทุกคณะ/วิทยาลัย	20,000
9. มอบรางวัลพระพิฆเนศวร ประจำปี 2561	55,993
10. สานสัมพันธ์มิตรภาพไทย-ลาว ครั้งที่ 14 (เจ้าภาพ)	738,400
11. วันเฉลิมพระชนมพรรษา พระบาทสมเด็จพระเจ้าอยู่หัว และสมเด็จพระราชินีนาถ	100,000
2.2 หน่วยกีฬาและส่งเสริมสุขภาพ	3,468,625
1. เข้าร่วมการแข่งขันกีฬาของมหาวิทยาลัยในจังหวัดเชียงใหม่ 11 สถาบัน USTCM	192,100

กิจกรรม/โครงการ	งบประมาณ
2. เข้าร่วมการแข่งขันกีฬามหาวิทยาลัยราชภัฏภาคเหนือ ครั้งที่ 30	1,212,920
3. เข้าร่วมการแข่งขันกีฬามหาวิทยาลัยแห่งประเทศไทย รอบคัดเลือกเขตภาคเหนือ	209,125
4. เข้าร่วมการแข่งขันกีฬามหาวิทยาลัยแห่งประเทศไทย ครั้งที่ 45 (ราชมงกศลัญบุรีเกมส์) รอบมหกรรม	1,654,480
5. จัดการแข่งขันกีฬาเยาวชนภาคฤดูร้อน To Be Number One ด้านยาเสพติดอายุไม่เกิน 17 ปี ครั้งที่ 34	200,000
2.3 หน่วยศิษย์เก่าสัมพันธ์	20,000
1. สานสัมพันธ์ศิษย์เก่าวิทยาลัยครู มหาวิทยาลัยราชภัฏเชียงใหม่	20,000
องค์การนักศึกษาทุกระดับ	5,983,248
1. สถานศึกษา	308,900
1.1 เข้าร่วมประชุมสัมมนา อบรม กิจกรรม เครือข่ายสถานศึกษา	60,000
1.2 จัดซื้อวัสดุ-อุปกรณ์ สำนักงานสถานศึกษา ภาคปกติ	7,000
1.3 สื่อประชาสัมพันธ์สถานศึกษา มหาวิทยาลัยราชภัฏเชียงใหม่	6,000
1.4 สภาสัจจกร	45,000
1.5 แลกเปลี่ยนเรียนรู้ สร้างเครือข่าย สถานศึกษาระหว่างอุดมศึกษา	100,000
1.6 ตรวจสอบติดตามผลการดำเนินงาน องค์การนักศึกษา สโมสรนักศึกษาคณะ/วิทยาลัย	5,000
1.7 ศูนย์รับร้องเรียนและพิทักษ์สิทธินักศึกษา มหาวิทยาลัยราชภัฏเชียงใหม่	7,000
1.8 กีฬาประเพณีสานสัมพันธ์ผู้นำนักศึกษา	61,500
1.9 ทำบุญอาคารผู้นำนักศึกษา มหาวิทยาลัยราชภัฏเชียงใหม่	17,400
2. องค์การนักศึกษา	2,243,238
2.1 กีฬาประเพณีลูกพระพิเนศวร	297,350
2.2 ราชภัฏเชียงใหม่ ไร้เสาครุบาทศรีวิชัย รับเข้มนักศึกษา	444,688
2.3 เข้าร่วมประชุมและกิจกรรมต่างๆ ของผู้นำภายนอกและภายในมหาวิทยาลัย	100,000
2.4 แลกเปลี่ยนเรียนรู้ สร้างเครือข่ายผู้นำนักศึกษาระหว่างสถาบันอุดมศึกษา	100,000
2.5 สนับสนุนกิจกรรมชมรม	600,000
2.6 เปิดโลกกิจกรรม	98,170
2.7 กิจกรรมฮ่วมใจสร้างสรรค์ สานสัมพันธ์ไมตรี สามัคคี CMRU	128,000
2.8 พิธีอัญเชิญตราพระราชลัญจกร	83,700

กิจกรรม/โครงการ	งบประมาณ
2.9 ราชภัฏอาสาพัฒนาชุมชน	90,000
2.10 วันเด็กแห่งชาติ	118,080
2.11 พิธีไหว้ครู-บายศรีสู่ขวัญต้อนรับนักศึกษาใหม่	168,250
2.12 วัสดุสำนักงาน	15,000
3. สโมสรนักศึกษา คณะครุศาสตร์	544,000
3.1 เปิดกล่องซอล์ครุศาสตร์สอนน้อง	20,000
3.2 ครุศาสตร์สืบสานตำนานยี่เป็ง เทศน์มหาชาติ 13 กัณฑ์	100,000
3.3 กีฬาประเพณีครุศาสตร์สัมพันธ์ ครั้งที่ 8	38,000
3.4 บำเพ็ญประโยชน์ พัฒนาชุมชน อนุรักษ์สิ่งแวดล้อม	98,000
3.5 โครงการแลกเปลี่ยนเรียนรู้สร้างเครือข่าย ผู้นำนักศึกษา ระหว่างสถาบันอุดมศึกษา	100,000
3.6 พัฒนาผู้นำการเปลี่ยนแปลงนักศึกษา คณะครุศาสตร์	55,000
3.7 วัสดุสำนักงาน	5,000
3.8 กีฬาประเพณีลูกพระพิฆเนศวร	100,000
3.9 ครุศาสตร์ปันรักให้น้อง	28,000
4. สโมสรนักศึกษา คณะมนุษยศาสตร์และสังคมศาสตร์	448,000
4.1 แลกเปลี่ยนเรียนรู้ สร้างสรรค์เครือข่าย ผู้นำ นักศึกษา ยุค THAILAND 4.0 ระหว่างอุดมศึกษา	100,000
4.2 กีฬาลูกพระพิฆเนศวร ปีการศึกษา 2560	100,000
4.3 สาวหล่อชายงาม สืบสานกีฬาพื้นบ้าน	45,000
4.4 ค่ายสร้างคน สร้างค่า พัฒนาสู่ผู้นำ	43,000
4.5 ลูกทุ่งไทย ต้านภัยยาเสพติด	30,000
4.6 ค่ายอุ่นไอรักจากพี่สู่น้อง	100,000
4.7 เตรียมพี่พร้อม ต้อนรับน้องใหม่	10,000
4.8 ต้นกล้าของชาติ (วันเด็ก)	20,000
5. สโมสรนักศึกษา คณะวิทยาศาสตร์และเทคโนโลยี	447,000
5.1 แลกเปลี่ยนเรียนรู้ สร้างเครือข่ายผู้นำนักศึกษาระหว่าง สถาบันอุดมศึกษา	100,000
5.2 ค่ายพลเมืองดีชาววิทยา มีจิตอาสารวมใจพัฒนาท้องถิ่น	25,000
5.3 กีฬาประเพณีลูกพระพิฆเนศวร	100,000
5.4 กิจกรรมเครือข่ายนักศึกษา 9 สถาบันภาคเหนือ	50,000
5.5 SCIENCE STAR SERCH ครั้งที่ 1	69,000
5.6 กีฬาเชื่อมความสามัคคี SCIENCE SPORT ครั้งที่ 11	80,000

กิจกรรม/โครงการ	งบประมาณ
5.7 วันเด็กแห่งชาติ	20,000
5.8 วัสดุสำนักงาน	3,000
6. สโมสรนักศึกษา คณะวิทยาการจัดการ	414,930
6.1 ค่ายวิทยาการจัดการ อาสา สานฝันปันรัก	44,230
6.2 อบรมคุณธรรมจริยธรรมและพัฒนาบุคลิกภาพ ผู้นำนักศึกษา	81,000
6.3 กีฬาและนันทนาการสานสัมพันธ์ คณะวิทยาการจัดการ	26,000
6.4 สโมสรนักศึกษาคณะวิทยาการจัดการ สืบสานประเพณี	20,000
6.5 กิจกรรมพัฒนาผู้นำนักศึกษา คณะวิทยาการจัดการ (กิจกรรมแลกเปลี่ยนเรียนรู้)	100,000
6.6 KM และพัฒนาการทำงาน-พัฒนาสำนักงาน สโมสรนักศึกษา คณะวิทยาการจัดการ	30,000
6.7 วัสดุสำนักงาน	3,000
6.8 กีฬาประเพณีลูกพระพิฆเนศวร	90,700
6.9 วันเด็กแห่งชาติประจำปี 2561	20,000
7. สโมสรนักศึกษา คณะเทคโนโลยีการเกษตร	354,300
7.1 พัฒนาสิ่งแวดล้อมและปรับปรุงภูมิทัศน์คณะเทคโนโลยีการเกษตร	24,300
7.2 อบรมการผลิตปุ๋ยชีวภาพ	23,200
7.3 วันเด็กแห่งชาติ ประจำปี 2561	20,000
7.4 กีฬาพื้นบ้านสานสัมพันธ์คณะเทคโนโลยีการเกษตร	23,000
7.5 กีฬาประเพณีลูกพระพิฆเนศวรเกมส์	100,000
7.6 ลูกพระพิรุณอาสาพัฒนาชนบท ครั้งที่ 4	45,250
7.7 แลกเปลี่ยนเรียนรู้เครือข่ายผู้นำนักศึกษาระหว่างสถาบันอุดมศึกษา	100,000
7.8 อบรมพัฒนาบุคลิกภาพ	18,550
8. สโมสรนักศึกษา วิทยาลัยนานาชาติ	406,000
8.1 English-Chinese with senior	40,000
8.2 Star Smart Challenge	40,000
8.3 กีฬาพื้นบ้านสานสัมพันธ์วัฒนธรรมนานาชาติ	35,000
8.4 กีฬาลูกพระพิฆเนศวรเกมส์	100,000
8.5 พัฒนาโรงเรียนในฝันเสริมสร้างสำคัญในการเรียนรู้สู่อาเซียน	53,000
8.6 แลกเปลี่ยนเครือข่ายผู้นำนักศึกษาระหว่างอุดมศึกษา	100,000
8.7 อบรมผู้นำนักศึกษาวិทยาลัยนานาชาติ	38,000
9. สโมสรนักศึกษา วิทยาลัยแม่ฮ่องสอน	518,000
9.1 เชื่อมความสัมพันธ์ภายใน	30,000

กิจกรรม/โครงการ	งบประมาณ
9.2 ส่งเสริมนักศึกษาเข้าร่วมแข่งขันกีฬาภายนอก	20,000
9.3 ขัปซีปลอดภัยสร้างวินัยจราจรและธรมรงค์นักศึกษาวิทยาลัย แม่ฮ่องสอนสามหมวกนิรภัย	15,000
9.4 ขึ้นคอยรับมอบเข็มตรามหาวิทยาลัย	13,000
9.5 วันไหว้ครูบายศรีสู่ขวัญและประกวดขวัญใจ MSC ประจำปี 2561	20,000
9.6 ปฐมนิเทศนักศึกษาใหม่ประจำปี 2561	15,000
9.7 วันเด็กแห่งชาติ ประจำปี 2561	15,000
9.8 กีฬาประเพณีลูกพระพิฆเนศวร ปีการศึกษา 2561	150,000
9.9 แห่เทียนเข้าพรรษา ประจำปี 2561	13,000
9.10 อบรมภาวะผู้นำนักศึกษา	30,000
9.11 ค่าเดินทางไปราชการสำหรับนักศึกษาวิทยาลัยแม่ฮ่องสอน	30,000
9.12 วันเฉลิมพระชนมพรรษา สมเด็จพระนางเจ้าสิริกิติ์ พระบรมราชินีนาถ	5,000
9.13 วันเฉลิมพระชนมพรรษา สมเด็จพระเจ้าอยู่หัวมหาวชิราลงกรณ บดินทรเทพยวรางกูร	12,000
9.14 แลกเปลี่ยนเรียนรู้เครือข่ายผู้นำศึกษาระหว่าง สถาบันอุดมศึกษา	150,000
10. คณะกรรมการดำเนินงานกิจกรรมนักศึกษา ภาคพิเศษ	298,880
10.1 วันเด็กแห่งชาติ ภาคพิเศษ	20,000
10.2 สนับสนุนกิจกรรมชมรม ประจำปีการศึกษา 2561	100,000
10.3 กีฬาประเพณีลูกพระพิฆเนศวร	100,000
10.4 ต้อนรับนักศึกษาใหม่ ไหว้ครู และมอบเข็ม ประจำปีการศึกษา 2561	27,900
10.5 SMART CMRU	15,000
10.6 แนวป้องกันไฟฟ้า ที่พักสงฆ์ตำรวจธรรม (ห้วยหลวง)	25,980
10.7 วัสดุสำนักงาน	10,000





คณะผู้จัดทำสารสนเทศ ประจำปี 2561

ที่ปรึกษา :

รศ.ดร.ประพันธ์ ธรรมไชย : อธิการบดีมหาวิทยาลัยราชภัฏเชียงใหม่

ดร.ถนัด บุญชัย : รองอธิการบดี

นางประไพ ปรีชา : รักษาการในตำแหน่งผู้อำนวยการกองนโยบายและแผน

คณะทำงาน :

กองนโยบายและแผน สำนักงานอธิการบดี

รวบรวมข้อมูล/วิเคราะห์/เรียบเรียง :

นางศุภกริพิรา ทาอินตะ หัวหน้างานบริหารทั่วไปและสารสนเทศ

นางสาวปอลิน นัยนา นักวิชาการคอมพิวเตอร์

เผยแพร่โดย :

งานบริหารทั่วไปและสารสนเทศ กองนโยบายและแผน

สำนักงานอธิการบดี มหาวิทยาลัยราชภัฏเชียงใหม่

โทรศัพท์ : 0 5388 5370-8 โทรสาร : 0 5388 5379

ปีที่พิมพ์/จำนวนพิมพ์ : 400 เล่ม /2562

ขอขอบคุณทุกหน่วยงานที่ให้ความอนุเคราะห์ข้อมูล
และรูปภาพประกอบ



มหาวิทยาลัยราชภัฏเชียงใหม่

202 ถนนช้างเผือก ตำบลช้างเผือก อำเภอเมือง จังหวัดเชียงใหม่ 50300

โทรศัพท์ : 0 5388 5378 โทรสาร 0 5388 5379

PLAN : 18/2562