



สารสนเทศ 2555

มหาวิทยาลัยราชภัฏเชียงใหม่





สารสนเทศ 2555

CHIANG MAI RAJABHAT UNIVERSITY

สารอธิการบดี



“สารสนเทศ มหาวิทยาลัยราชภัฏเชียงใหม่ ประจำปี พ.ศ.2555”

ฉบับนี้ได้จัดทำขึ้นเพื่อสรุปข้อมูลสารสนเทศที่สำคัญของมหาวิทยาลัยราชภัฏเชียงใหม่ โดยนำเสนอในรูปแบบรายงาน จำนวนข้อมูล ร้อยละเกี่ยวกับข้อมูลประวัติมหาวิทยาลัย คณะผู้บริหาร นักศึกษา บุคลากร หลักสูตร งบประมาณ อาคารและสถานที่ เพื่อให้ผู้บริหารมหาวิทยาลัยสามารถนำไปใช้ประโยชน์ในการตัดสินใจสำหรับการบริหาร และการวางแผนพัฒนามหาวิทยาลัย การกำหนดกลยุทธ์ เป้าหมาย ผลผลิต รวมถึงการประชาสัมพันธ์และเผยแพร่มหาวิทยาลัยราชภัฏเชียงใหม่ต่อหน่วยงานภายในและหน่วยงานภายนอกให้เห็นถึงศักยภาพของมหาวิทยาลัยต่อไป

รศ.ดร.ประพันธ์ ธรรมไชย

อธิการบดีมหาวิทยาลัยราชภัฏเชียงใหม่



Contents

CHIANG MAI RAJABHAT UNIVERSITY

ประวัติมหาวิทยาลัยราชภัฏเชียงใหม่	5
ทำเนียบอธิการบดี	11
ตราสัญลักษณ์	14
พระพุทธรูป เทพ ดอกไม้ และสีประจำมหาวิทยาลัย	15
ปรัชญา วิสัยทัศน์ พันธกิจ คติพจน์ คำขวัญ	16
วัตถุประสงค์ ค่านิยมหลัก อัตลักษณ์ เอกลักษณ์	17
โครงสร้างการบริหารงาน	18
คณะกรรมการสภามหาวิทยาลัย	19
คณะผู้บริหารมหาวิทยาลัย	20
สารสนเทศนักศึกษา	21
• นักศึกษาทั้งหมด	22
• นักศึกษาเข้าใหม่	24
• ผู้สำเร็จการศึกษา	26
• ภาวะการมีงานทำของบัณฑิต	28
• ความพึงพอใจของผู้ใช้บัณฑิต	30
• จำนวนนักศึกษาเต็มเวลาเทียบเท่า (FTES)	31





สารสนเทศหลักสูตร

32

• หลักสูตรการศึกษา

33

• หลักสูตรที่ปรับปรุงใหม่

39

สารสนเทศบุคลากร

41

• จำนวนบุคลากร

42

• จำนวนบุคลากรสายวิชาการ

44

• จำนวนบุคลากรที่ลาศึกษาต่อ

46

• ข้อมูลบุคลากรผู้เกษียณอายุราชการ

47

สารสนเทศงบประมาณ

48

สารสนเทศอื่นๆ

52





ประวัติ

มหาวิทยาลัยราชภัฏเชียงใหม่



แบบจำลองบนสถานที่จริง

ประวัติ

มหาวิทยาลัยราชภัฏเชียงใหม่

มหาวิทยาลัยราชภัฏเชียงใหม่ (Chiang Mai Rajabhat University; ชื่อย่อ: มร.ชม.-CMRU) เป็นมหาวิทยาลัยของรัฐที่เก่าแก่ที่สุดในจังหวัดเชียงใหม่ เป็นสถานบันการศึกษาแห่งแรกของภาคเหนือ เป็นวิทยาลัยครูแห่งแรกที่ก่อตั้งขึ้นในส่วนภูมิภาค และเป็นสถาบันการศึกษาที่มีชื่อเสียงแห่งหนึ่งของประเทศไทย ก่อตั้งเมื่อวันที่ 1 เมษายน พ.ศ.2467 ในนาม “โรงเรียนฝึกหัดครูกสิกรรมประจำมณฑลพายัพ” ซึ่งมี นายชื่น ลิโรต เป็นครูใหญ่ มีบทบาทและความรับผิดชอบในฐานะสถานบันการศึกษาและวิจัยที่มีวัตถุประสงค์ เพื่อการศึกษาวิชาการในสาขาวิชาต่าง ๆ ตามความต้องการของท้องถิ่น และผลิตครูบุคลากรทางการศึกษา ทำการวิจัยส่งเสริมวิถีสถานะของครู อาจารย์ และบุคลากรประจำการ ทำนุบำรุงศิลปวัฒนธรรม และให้บริการทางวิชาการแก่สังคม

ในปี พ.ศ.2518 “โรงเรียนฝึกหัดครูกสิกรรมประจำมณฑลพายัพ” หรือ “โรงเรียนฝึกหัดครูเชียงใหม่” ได้ยกฐานะขึ้นเป็น “วิทยาลัยครูเชียงใหม่” ตาม “พระราชบัญญัติวิทยาลัยครู พ.ศ.2518”

ต่อมาในปี พ.ศ.2535 พระบาทสมเด็จพระปรมินทรมหาภูมิพลอดุลยเดช ทรงพระกรุณาโปรดเกล้าโปรดกระหม่อมพระราชทานนามวิทยาลัยครูทั่วประเทศว่า “สถาบันราชภัฏ” แปลว่า “ผู้ที่อยู่ใกล้พระราชฯ” ทั้งยังได้พระราชทานตราพระราชลัญจกรประจำพระองค์ เป็นตราประจำสถาบันราชภัฏ และเมื่อได้ประกาศใช้ “พระราชบัญญัติสถาบันราชภัฏ” ในราชกิจจานุเบกษา เมื่อวันที่ 24 มกราคม พ.ศ.2538 “วิทยาลัยครูเชียงใหม่” จึงมีชื่อเป็น “สถาบันราชภัฏเชียงใหม่”

เมื่อวันที่ 10 มิถุนายน พ.ศ.2547 พระบาทสมเด็จพระปรมินทรมหาภูมิพลอดุลยเดชทรงพระกรุณาโปรดเกล้าโปรดกระหม่อมลงพระปรมาภิไธยใน “พระราชบัญญัติมหาวิทยาลัยราชภัฏ พ.ศ.2547” อันมีผลให้สถาบันราชภัฏ 41 แห่งทั่วประเทศ เปลี่ยนชื่อเป็น “มหาวิทยาลัยราชภัฏ” และมีสถานภาพเป็นนิติบุคคลโดยสมบูรณ์ ยิ่งความปลาบปลื้มยินดีแก่ชาวราชภัฏทุกคน

ในปี พ.ศ.2555 มหาวิทยาลัยราชภัฏเชียงใหม่ มีอายุครบรอบ 88 ปี



พัฒนาการ มหาวิทยาลัยราชภัฏเชียงใหม่

ปี พ.ศ.2466 เตรียมจัดตั้งโรงเรียนฝึกหัดครูศึกษารวม
ประจำมณฑลพายัพขึ้น ตามแนวคิดหลักของ
กระทรวงธรรมการในขณะนั้น

ปี พ.ศ.2467 เริ่มทำการสอนนักเรียนเมื่อวันที่ 19
พฤษภาคม พ.ศ.2467 โดยมี นายชื่น ลิโรต
เป็นครูใหญ่ นักเรียนรุ่นแรกตามหลักฐานแล้ว
มีอยู่ 28 คน คัดเลือกมาเรียนจากจังหวัดเชียงราย
6 คน จังหวัดลำพูน 5 คน จังหวัดแม่ฮ่องสอน
1 คน และจังหวัดเชียงใหม่ 16 คน

ปี พ.ศ.2468 เริ่มมีหลักสูตรและจัดการเรียนการสอน
ในนาม “โรงเรียนฝึกหัดครูศึกษารวมประจำ
มณฑลพายัพ” ที่บ้านเวียงบัว ตำบลช้างเผือก
อำเภอเมือง จังหวัดเชียงใหม่



ปี พ.ศ.2470 มณฑลพายัพได้รวมเอาการฝึกหัดครูสามัญชั้นต่ำ ประจำมณฑลแผนกชายมาไว้ที่โรงเรียนฝึกครูสิกกรรม และได้แต่งตั้งให้หลวงพิพัฒน์คูรุกิจ มาดำรงตำแหน่งครูใหญ่ และเปลี่ยนชื่อใหม่ว่า “โรงเรียนฝึกหัดครูประกาศนียบัตรมณฑลพายัพ” แต่นักเรียนทั้งหมดยังเป็นชายและสอนเน้นหนักด้านการเกษตร จึงทำให้คนทั่วไปเรียกกันติดปากว่า “โรงเรียนสิกกรรมข้างเฝือก”

ปี พ.ศ.2485 กระทรวงศึกษาธิการได้ปรับปรุงโรงเรียนฝึกหัดครูประกาศนียบัตรมณฑลพายัพ โดยได้เน้นการผลิตครูในสายสามัญให้มากขึ้นเพื่อแก้ปัญหาการขาดแคลนครู โดยฝึกหัดครูมูลสามัญ ฝึกหัดครูประกาศนียบัตรจังหวัด และฝึกหัดครูประชาบาล จึงเรียกชื่อใหม่เป็น “โรงเรียนฝึกหัดครูมุลจังหวัดเชียงใหม่”

ปี พ.ศ.2490 เปลี่ยนชื่อโรงเรียนเพื่อให้สอดคล้องกับงานผลิตครูที่ดำเนินการอยู่ โดยเรียกว่า “โรงเรียนฝึกหัดครูเชียงใหม่” และเริ่มใช้สีดำ-เหลือง เป็นสีประจำโรงเรียน และใช้สัญลักษณ์ “พระพิฆเนศวร” เทพเจ้าแห่งปัญญา ได้หล่อรูปพระพิฆเนศวรนั่งบนแท่นไว้เป็นเครื่องสักการะแก่ครูและนักเรียนของโรงเรียน ใช้คติพจน์ประจำโรงเรียนว่า “นตฺถิ ปญญาสมา อาภา” ซึ่งแปลว่า “ไม่มีแสงสว่างใดเสมอด้วยปัญญา”



ปี พ.ศ.2499 รวมแผนกฝึกหัดครูสตรี และรวมแผนกฝึกหัดครูการเรือน มาจัดเป็นโรงเรียนฝึกหัดครูแบบสหศึกษา แต่ยังคงเรียก “โรงเรียนฝึกหัดครูเชียงใหม่” เหมือนเดิม

ปี พ.ศ.2503 กระทรวงศึกษาธิการได้ยกฐานะของโรงเรียนขึ้นเป็นวิทยาลัย เปิดถึงขั้นประกาศนียบัตรวิชาการศึกษาชั้นสูง (ป.กศ.สูง) จึงได้เรียกชื่อสถานศึกษาใหม่ว่า “วิทยาลัยครูเชียงใหม่” เพื่อผลิตและพัฒนาครูประจำการถึงระดับอนุปริญญา

ปี พ.ศ.2512 วิทยาลัยครูเชียงใหม่เปิดสอนนักศึกษาภาคนอกเวลา ซึ่งนิยมเรียกกันโดยทั่วไปว่า “นักศึกษาภาคค่ำ” แต่ต่อมากำหนดเรียกเป็นทางการว่า “นักศึกษาภาคสมทบ”

ปี พ.ศ.2517 วิทยาลัยครูเชียงใหม่ได้เปิดสอนระดับปริญญาตรี โดยใช้หลักสูตรของวิทยาลัยวิชาการ ศึกษา 3 วิชาเอก คือ ภาษาอังกฤษ เคมี และวิทยาศาสตร์ทั่วไป



ปี พ.ศ.2518 มีการประกาศใช้ “พระราชบัญญัติวิทยาลัยครู พ.ศ.2518” โดยกำหนดให้การบริหารงานของวิทยาลัยครูทุกแห่งขึ้นอยู่กับ “สภาการฝึกหัดครู” และได้กำหนดให้เรียกชื่อผู้บริหารเป็น “อธิการ” จึงนับได้ว่า นางสาวบุญจันทร์ วงศ์รักมิตร เป็นอธิการคนแรกของวิทยาลัยครูเชียงใหม่

ปี พ.ศ.2520 วิทยาลัยได้เริ่มรับนักศึกษา ค.บ. 2 ปี วิชาเอกภาษาไทยเป็นรุ่นแรก

ปี พ.ศ.2521 วิทยาลัยเปิดรับนักศึกษา ค.บ. อีก 3 วิชาเอก คือ เกษตรศาสตร์ สังคมศึกษา และคณิตศาสตร์



ปี พ.ศ.2530 จัดตั้ง “ศูนย์เด็กก่อนประถมศึกษา” เป็น “โรงเรียนสาธิต”

ปี พ.ศ.2535 พระบาทสมเด็จพระเจ้าอยู่หัวฯ ทรงพระกรุณาโปรดเกล้าฯ พระราชทานนาม “สถาบันราชภัฏ” แทนคำว่า “วิทยาลัยครู” โดยมีตราสัญลักษณ์ประจำสถาบันเป็นตราพระราชลัญจกรประจำพระองค์ของพระบาทสมเด็จพระเจ้าอยู่หัวฯ เมื่อวันที่ 14 กุมภาพันธ์ พ.ศ.2535 และในปีนี้ได้เปลี่ยนชื่อผู้บริหารจาก “อธิการ” เป็น “อธิการบดี”

ปี พ.ศ.2538 ประกาศใช้พระราชบัญญัติสถาบันราชภัฏ พ.ศ.2538 ที่ระบุให้สถาบันราชภัฏเป็นสถาบันอุดมศึกษาเพื่อการพัฒนาท้องถิ่น และมีอุดมการณ์ที่สถาบันได้ยึดมั่นที่ว่า “คนดีสร้างชาติไทย ราชภัฏเชียงใหม่สร้างคนดี”

ปี พ.ศ.2540 สถาบันราชภัฏเชียงใหม่ ได้ขยายการจัดการศึกษาของคณะเทคโนโลยี-การเกษตร ไปยังพื้นที่ตำบลแม่สา อำเภอแม่วิม จังหวัดเชียงใหม่

ปี พ.ศ.2541 เริ่มเปิดสอนระดับบัณฑิตศึกษาโดยจัดการศึกษาในระดับปริญญาโท หลักสูตรศิลปศาสตรมหาบัณฑิต และระดับประกาศนียบัตรบัณฑิต หลักสูตรประกาศนียบัตรบัณฑิตวิชาชีพครู

ปี พ.ศ.2543 โครงการจัดการศึกษาเพื่อปวงชนสำหรับพัฒนาบุคลากรในองค์การบริหารส่วนตำบล สมาชิกองค์การบริหารส่วนท้องถิ่นอื่นๆ และผู้นำท้องถิ่น

ปี พ.ศ.2544 มีการขยายการจัดการศึกษาคณะวิทยาการจัดการ ไปยังพื้นที่ตำบลแม่สา อำเภอแม่วิม จังหวัดเชียงใหม่

ปี พ.ศ.2547 เริ่มเปิดรับนักศึกษาสาขาการศึกษา หลักสูตร 5 ปี ได้มีการสร้างอาคารเรียนหลังแรกที่วิทยาลัยแม่ฮ่องสอน และในปีนี้พระราชบัญญัติมหาวิทยาลัยราชภัฏ พ.ศ.2547 ได้รับการลงพระปรมาภิไธยในราชกิจจานุเบกษา เมื่อวันที่ 10 มิถุนายน พ.ศ.2547 มีผลบังคับใช้วันที่ 14 มิถุนายน พ.ศ.2547 มีผลให้สถาบันราชภัฏเชียงใหม่ปรับเปลี่ยนเป็น “มหาวิทยาลัยราชภัฏเชียงใหม่” และชาวราชภัฏทั้ง 41 แห่งจึงร่วมใจถวายราชสดุดีเฉลิมฉลองนามมหาวิทยาลัยราชภัฏ ในวันอังคารที่ 15 มิถุนายน พ.ศ.2547 เวลา 09.09 น. พร้อมกันทั่วประเทศ

ทำเนียบอธิการบดี

มหาวิทยาลัยราชภัฏเชียงใหม่

มหาวิทยาลัยราชภัฏเชียงใหม่มีผู้บริหารและอธิการบดี นับตั้งแต่เริ่มก่อตั้ง
ในปี พ.ศ.2467 จนถึงปัจจุบัน (พ.ศ.2555) มีรายนามดังต่อไปนี้



1. เจ้าชื่น สีโรส

ตำแหน่ง ครูใหญ่

วาระการดำรงตำแหน่ง พ.ศ.2467-พ.ศ.2470



2. หลวงพิพัฒน์ครูกิจ

ตำแหน่ง ครูใหญ่

วาระการดำรงตำแหน่ง พ.ศ.2470-พ.ศ.2480



3. นายสนิท สิริเฝ้า

ตำแหน่ง ครูใหญ่

วาระการดำรงตำแหน่ง พ.ศ.2480-พ.ศ.2484



4. นายเปรม เปรมศิริ

ตำแหน่ง ครูใหญ่ (รักษาการแทน)
วาระการดำรงตำแหน่ง พ.ศ.2484-พ.ศ.2485



5. นายทวี โปลาพานนท์

ตำแหน่ง ครูใหญ่
วาระการดำรงตำแหน่ง พ.ศ.2485-พ.ศ.2493



6. นายประยุทธ์ สวัสดิสิงห์

ตำแหน่ง ครูใหญ่
วาระการดำรงตำแหน่ง พ.ศ.2493-พ.ศ.2496



7. นายพิชญ ชัชวาลย์ปรีชา

ตำแหน่ง ครูใหญ่
วาระการดำรงตำแหน่ง พ.ศ.2496-พ.ศ.2502



8. นายศิริ สุขกิจ (1)

ตำแหน่ง อาจารย์ใหญ่
วาระการดำรงตำแหน่ง พ.ศ.2502-พ.ศ.2506



9. นางบุญจวี พรหมโมปกรณ์กิจ

ตำแหน่ง อาจารย์ใหญ่
วาระการดำรงตำแหน่ง พ.ศ.2506-พ.ศ.2507



10. นายศิริ สุขกิจ (2)

ตำแหน่ง อาจารย์ใหญ่
วาระการดำรงตำแหน่ง พ.ศ.2507-พ.ศ.2508



11. นางประชุมพร อมาตยกุล

ตำแหน่ง อาจารย์ใหญ่ (รักษาการแทน)
วาระการดำรงตำแหน่ง พ.ศ.2508-พ.ศ.2509



12. นายประสิทธิ์ สุนทรโรทก
ตำแหน่ง ผู้อำนวยการ
วาระการดำรงตำแหน่ง พ.ศ.2509-พ.ศ.2515



13. นางสาวบุญจันทร์ วงศ์รักมิตร
ตำแหน่ง ผู้อำนวยการและอธิการ
วาระการดำรงตำแหน่ง พ.ศ.2515-พ.ศ.2524



14. นายวิเชียร เมนะเสวต
ตำแหน่ง อธิการ
วาระการดำรงตำแหน่ง พ.ศ.2524-พ.ศ.2528



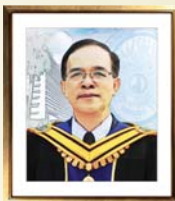
15. รศ.ดร.มังกร ทองสุขดี
ตำแหน่ง อธิการ
วาระการดำรงตำแหน่ง พ.ศ.2528-พ.ศ.2534



16. ผศ.ดร.สายสมร สร้อยอินด๊ะ
ตำแหน่ง อธิการและอธิการบดี
วาระการดำรงตำแหน่ง พ.ศ.2534-พ.ศ.2542



17. รศ.ววรรณวดี ม้าลำพอง
ตำแหน่ง อธิการบดี
วาระการดำรงตำแหน่ง พ.ศ.2542-พ.ศ.2546



18. ผศ.ดร.เรืองเดช วงศ์หล้า
ตำแหน่ง อธิการบดี
วาระการดำรงตำแหน่ง พ.ศ.2546-พ.ศ.2555



19. รศ.ดร.ประพันธ์ ธรรมไชย
ตำแหน่ง อธิการบดี
วาระการดำรงตำแหน่ง พ.ศ.2555-ปัจจุบัน

ตราสัญลักษณ์

มหาวิทยาลัยราชภัฏเชียงใหม่



สัญลักษณ์ประจำมหาวิทยาลัยราชภัฏเชียงใหม่ เป็นพระราชลัญจกรประจำพระองค์รัชกาลที่ 9 ซึ่งเป็นรูปพระที่นั่งอัฐทิศ ประกอบด้วย วงจักร กลางวงจักรมีอักษรเป็นอุ หรือ เลข ๘ รอบวงจักร มีรัศมีเปล่งออกโดยรอบ เนื้อจักรเป็นรูปเศวตฉัตร เจ็ดชั้น ฉัตรตั้งอยู่บนพระที่นั่งอัฐทิศ แปลความหมายว่า ทรงมีพระบรมเดชานุภาพในแผ่นดิน โดยที่วันบรมราชาภิเษกตามโบราณราชประเพณีได้เสด็จประทับเหนือพระที่นั่งอัฐทิศ สมาชิกรัฐสภาถวาย น้ำอภิเษกจากทิศทั้งแปด ด้านบนตรามีอักษรข้อความว่า “มหาวิทยาลัยราชภัฏเชียงใหม่” ใน ด้านล่างมีตราอักษรภาษาอังกฤษข้อความว่า “CHIANG MAI RAJABHAT UNIVERSITY” ตรานี้มี 5 สีมีความหมาย ดังนี้



สีน้ำเงิน คือ สถาบันพระมหากษัตริย์ผู้ให้กำเนิด และพระราชทานนาม “ราชภัฏ”



สีเขียว คือ แหล่งที่ตั้งของมหาวิทยาลัยราชภัฏ ในแหล่งธรรมชาติและสิ่งแวดล้อมที่สวยงาม



สีทอง คือ ความเจริญรุ่งเรืองทางภูมิปัญญา



สีส้ม คือ ความรุ่งเรืองของศิลปวัฒนธรรมท้องถิ่น



สีขาว คือ ความคิดอันบริสุทธิ์ของนักปราชญ์ แห่งพระบาทสมเด็จพระเจ้าอยู่หัว

พระพุทธรูป เทพ ดอกไม้ และสี

ประจำมหาวิทยาลัยราชภัฏเชียงใหม่



“พระพุทธรูปมหาคุณากร”



“พระพิฆเนศวร”



สีประจำมหาวิทยาลัย
“สีดำ-เหลือง”

ดอกไม้ประจำมหาวิทยาลัย

“ดอกเสี้ยวขาว”

ชื่อสามัญ : Mountain ebony tree, St.Thomas tree

ชื่อวิทยาศาสตร์ : Bauhinia variegata L.





เพื่อให้การพัฒนามหาวิทยาลัยนำไปสู่วิสัยทัศน์ ได้กำหนดพันธกิจหลักไว้ 7 ด้าน ได้แก่

1. ผลิตบัณฑิตและสร้างโอกาสทางการศึกษาตามความต้องการของท้องถิ่น ให้มีคุณภาพและมาตรฐานวิชาการและวิชาชีพ
2. เสริมสร้างความเข้มแข็งของวิชาชีพครู ผลิตและพัฒนาครู บุคลากรทางการศึกษา
3. สร้างความเป็นเลิศด้านวิชาการและภาษาด้วยแหล่งการเรียนรู้ความร่วมมือทั้งในและต่างประเทศ
4. ส่งเสริมสนับสนุนการวิจัยเพื่อสร้างองค์ความรู้และบริการวิชาการ นำผลมาบูรณาการกับการเรียนการสอน เพื่อพัฒนาท้องถิ่นอย่างยั่งยืน
5. พัฒนาและส่งเสริมความเข้มแข็งของชุมชน สังคม และประเทศชาติ รวมทั้งสืบสานโครงการอันเนื่องมาจากพระราชดำริ
6. เสริมสร้างความรู้ ความเข้าใจ ปฏิภาณจิตสำนึก ในการอนุรักษ์ศิลปวัฒนธรรม เชิดชูและสืบสานภูมิปัญญาท้องถิ่น รวมทั้งมีส่วนร่วมในการบริหารจัดการทรัพยากรธรรมชาติสิ่งแวดล้อมในท้องถิ่น เพื่อพัฒนาคุณภาพชีวิตและสังคม
7. พัฒนาระบบบริหารจัดการของมหาวิทยาลัยให้มีคุณภาพ โดยยึดหลักการบริหารจัดการบ้านเมืองที่ดี



วัตถุประสงค์

1. เพื่อสร้างโอกาสทางการศึกษาและผลิตบัณฑิตให้มีคุณภาพและมาตรฐานวิชาการและวิชาชีพ ตามความต้องการของท้องถิ่น
2. เพื่อผลิตและพัฒนาครู บุคลากรทางการศึกษาให้มีความรู้ ความสามารถ ความเชี่ยวชาญ และเป็นเลิศในวิชาชีพ
3. เพื่อเสริมสร้างความเป็นเลิศด้านวิชาการและภาษาด้วยแหล่งการเรียนรู้ ความร่วมมือทั้งในและต่างประเทศ
4. เพื่อส่งเสริมสนับสนุนการวิจัยเพื่อสร้างองค์ความรู้ และบริการวิชาการ นำผลมาบูรณาการกับการเรียนการสอน เพื่อพัฒนาท้องถิ่นอย่างยั่งยืน
5. เพื่อพัฒนาและส่งเสริมความเข้มแข็งของชุมชน สังคม และประเทศชาติ รวมทั้งสืบสานโครงการอันเนื่องมาจากพระราชดำริ
6. เพื่อเสริมสร้างความรู้ ความเข้าใจ ปลูกจิตสำนึกในการอนุรักษ์ศิลปวัฒนธรรม เชิดชูและสืบสานภูมิปัญญาท้องถิ่น รวมทั้งมีส่วนร่วมในการบริหารจัดการทรัพยากรธรรมชาติสิ่งแวดล้อมในท้องถิ่น เพื่อพัฒนาคุณภาพชีวิตและสังคม
7. เพื่อพัฒนาระบบบริหารจัดการของมหาวิทยาลัยให้มีคุณภาพ โดยยึดหลักการบริหารจัดการบ้านเมืองที่ดี

คำนิยามหลัก

- C** Community สถาบันอุดมศึกษาเพื่อพัฒนาท้องถิ่นให้ก้าวไกล
- M** Moral สร้างบัณฑิตดีสู่สังคมไทยด้วยอุดมการณ์แห่งศีลธรรม
- R** Royal น้อมนำพระราชดำริมาปฏิบัติเพื่อพัฒนาสังคม
- U** Unity มีจิตอาสาเป็นหนึ่งเดียวกัน

อัตลักษณ์
“คนดีของท้องถิ่น”

เอกลักษณ์
“สถาบันอุดมศึกษา
เพื่อท้องถิ่น”

โครงสร้างการบริหารงาน

มหาวิทยาลัยราชภัฏเชียงใหม่



คณะกรรมการ

สภามหาวิทยาลัยราชภัฏเชียงใหม่



ศ.เกียรติคุณ นายแพทย์อาวุธ ศรีศุกรี

นายกสภามหาวิทยาลัย
ดำรงตำแหน่งตั้งแต่วันที่ 17 มีนาคม พ.ศ.2555



ศ.เกียรติคุณ ดร.กิตติชัย วัฒนานิกกร

อุปนายกสภามหาวิทยาลัย
ดำรงตำแหน่งนายกสภามหาวิทยาลัย ตั้งแต่วันที่ 19 กรกฎาคม พ.ศ.2555 เป็นต้นไป

กรรมการสภามหาวิทยาลัยผู้ทรงคุณวุฒิ

- ดร.อุทัย สี่อกระแสน์
- นายบุญเชื้อ บัวสรวง
- นายบุญรัตน์ วงศ์ใหญ่
- ดร.จรรยา คำนวนดา
- ดร.ศุภวัตร ภูวกุล
- นายบพิตร โกมลตรี
- นางอรวรรณ ชยางกูร
- รศ.สุรัชย์ ขวัญเมือง
- นายปริญญา ปานทอง
- นายทินกร นำบุญจิตต์
- ผศ.สัญญา สะสอง

เลขานุการสภามหาวิทยาลัย

- อาจารย์ถนัด บุญชัย

กรรมการสภามหาวิทยาลัยจากผู้บริหาร

- ผศ.เพิ่มศักดิ์ สุริยจันทร์
- รศ.ประสิทธิ์ กิจจนสิริ
- ผศ.ดร.อรพินทร์ ศิริบุญมา
- ผศ.สุชานาฏ สิตานุกฤษ์

กรรมการสภามหาวิทยาลัย จากคณาจารย์ประจำ

- ผศ.สมบัติ สิงฆราช
- ผศ.สารุ่ง ตันตระกูล
- ดร.บังอร ฉัตรรุ่งเรือง
- ผศ.สัญญา สะสอง

กรรมการสภามหาวิทยาลัยโดยตำแหน่ง

- ผศ.ดร.เรืองเดช วงศ์หล้า
- นางทองอยู่ อานนทวิลาด
- รศ.ว่าที่ ร.ต.สกล แก้วศิริ

คณะผู้บริหารมหาวิทยาลัย



ผศ.ดร.เรืองเดช วงศ์หล้า

อธิการบดีมหาวิทยาลัยราชภัฏเชียงใหม่

ผศ.เพิ่มศักดิ์ สุริยจันทร์	รองอธิการบดีฝ่ายบริหาร
ผศ.ดร.ธรรมกิตติ ธรรมโม	รองอธิการบดีฝ่ายวิชาการ
ผศ.ดร.พัฒนา บุญญประภา	รองอธิการบดีฝ่ายกิจการนักศึกษา
ผศ.สุมิตรา ศรีชูชาติ	รองอธิการบดีฝ่ายบริหารงานบุคคล
ผศ.บัญชา อินทะกุล	รองอธิการบดี
อาจารย์ถนัด บุญชัย	รองอธิการบดีฝ่ายกิจการสภามหาวิทยาลัย
รศ.กาญจนา สิริกุลรัตน์	ผู้ช่วยอธิการบดีรับผิดชอบงานวางแผนและพัฒนา
รศ.พิทยาภรณ์ มานะจตุ	ผู้ช่วยอธิการบดีรับผิดชอบงานประกันคุณภาพ
ผศ.เยี่ยมลักษณ์ อุดาการ	คณบดีคณะครุศาสตร์
ผศ.ดร.อรพินทร์ ศิริบุญมา	คณบดีคณะมนุษยศาสตร์และสังคมศาสตร์
รศ.ประสิทธิ์ กิจจันศิริ	คณบดีคณะวิทยาศาสตร์และเทคโนโลยี
ผศ.สุกัญญา คำนวนสฤณี	คณบดีคณะวิทยาการจัดการ
รศ.น.สพ.ศุภชัย ศรีธวัช	คณบดีคณะเทคโนโลยีการเกษตร
อาจารย์ประจักษ์ เข็มมุกด์	คณบดีวิทยาลัยแม่ฮ่องสอน
ผศ.ดร.ชวิต จิตรวิจารณ์	คณบดีบัณฑิตวิทยาลัย
ผศ.กัลยา หงษาวงศ์	ผู้อำนวยการสำนักส่งเสริมวิชาการและงานทะเบียน
อาจารย์ ดร.ศุภกฤษ เมธีโกคพงษ์	ผู้อำนวยการสำนักวิทยบริการและเทคโนโลยีสารสนเทศ
ผศ.มนตรี ศิริจันทร์ชื่น	ผู้อำนวยการสถาบันวิจัยและพัฒนา
ผศ.สุชานาฏ สิตานุกรักษ์	ผู้อำนวยการสถาบันภาษา ศิลปะ และวัฒนธรรม

สารสนเทศนักศึกษา

CHIANG MAI RAJABHAT UNIVERSITY



นักศึกษาทั้งหมด

ประจำปีการศึกษา 2555

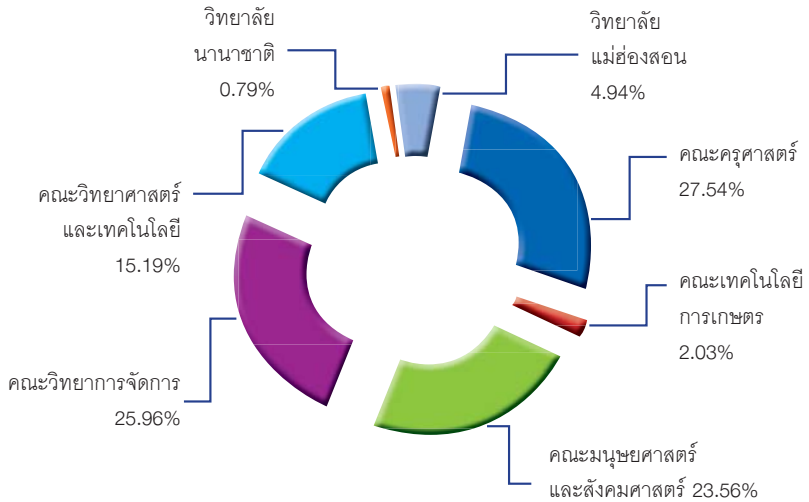
จำแนกตามคณะ และระดับการศึกษา

คณะ	ระดับการศึกษา					รวม (คน)
	ปริญญาตรี		บัณฑิตศึกษา			
	ภาคปกติ	ภาคพิเศษ	ป.บัณฑิต	ป.โท	ป.เอก	
คณะครุศาสตร์	6,597	625	71	30	-	7,323
คณะเทคโนโลยีการเกษตร	479	52	-	-	-	531
คณะมนุษยศาสตร์และ สังคมศาสตร์	3,889	2,288	-	17	-	6,194
คณะวิทยาการจัดการ	3,613	3,194	-	35	-	6,842
คณะวิทยาศาสตร์ และเทคโนโลยี	2,883	1,101	-	12	-	3,996
บัณฑิตวิทยาลัย	-	-	-	259	89	348
วิทยาลัยนานาชาติ	206	-	-	-	-	206
วิทยาลัยแม่ฮ่องสอน	633	663	-	-	-	1,296
สถาบันพัฒนาเศรษฐกิจ และเทคโนโลยีชุมชน แห่งเอเชีย	-	-	-	1	19	20
รวมทั้งสิ้น	18,300	7,923	71	354	108	26,756

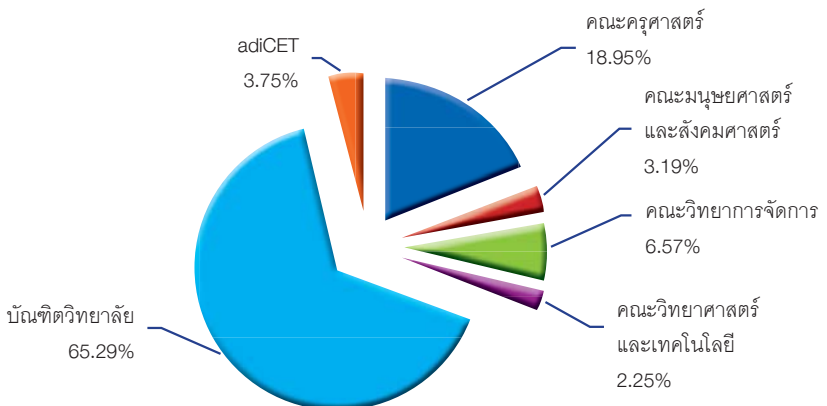
(อ้างอิงข้อมูลจากฐานข้อมูลอุดมศึกษารายบุคคลด้านนักศึกษา ภาคการศึกษาที่ 2-2555)



นักศึกษาทั้งหมด ระดับปริญญาตรี ปีการศึกษา 2555



นักศึกษาทั้งหมด ระดับบัณฑิตศึกษา ปีการศึกษา 2555



นักศึกษาเข้าใหม่

ประจำปีการศึกษา 2555

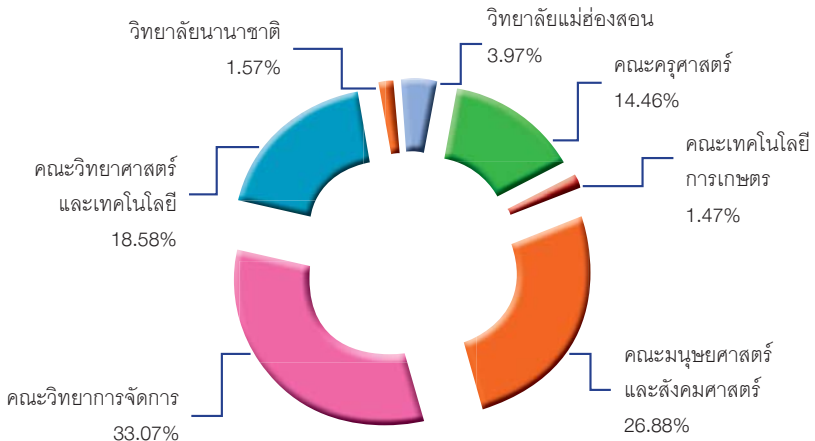
จำแนกตามคณะ และระดับการศึกษา

คณะ	ระดับการศึกษา				รวม (คน)
	ปริญญาตรี		บัณฑิตศึกษา		
	ภาคปกติ	ภาคพิเศษ	ป.โท	ป.เอก	
คณะครุศาสตร์	999	96	30	-	1,125
คณะเทคโนโลยีการเกษตร	111	-	-	-	111
คณะมนุษยศาสตร์ และสังคมศาสตร์	1,154	882	17	-	2,053
คณะวิทยาการจัดการ	1,172	1,333	35	-	2,540
คณะวิทยาศาสตร์และเทคโนโลยี	962	445	12	-	1,419
วิทยาลัยนานาชาติ	119	-	-	-	119
วิทยาลัยแม่ฮ่องสอน	248	53	-	-	301
สถาบันพัฒนาเศรษฐกิจ และเทคโนโลยีชุมชนแห่งเอเชีย	-	-	-	5	5
รวมทั้งสิ้น	4,765	2,809	94	5	7,673

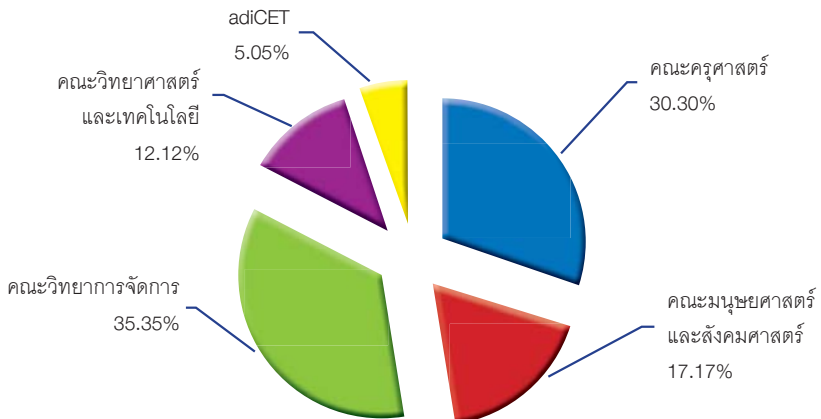
(อ้างอิงข้อมูลจากฐานข้อมูลอุดมศึกษารายบุคคลด้านนักศึกษา ภาคการศึกษาที่ 2-2555)



นักศึกษาใหม่ ระดับปริญญาตรี ปีการศึกษา 2555



นักศึกษาใหม่ ระดับบัณฑิตศึกษา ปีการศึกษา 2555



ผู้สำเร็จการศึกษา

ประจำปีการศึกษา 2554

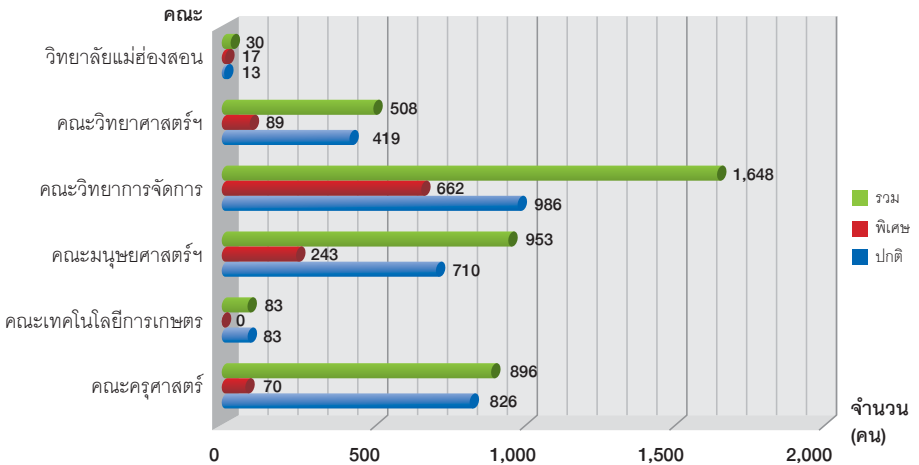
จำแนกตามคณะ และระดับการศึกษา

คณะ	ระดับการศึกษา							รวม (คน)
	ปริญญาตรี			บัณฑิตศึกษา				
	ภาคปกติ	ภาคพิเศษ	รวม	ป.บัณฑิต	ป.โท	ป.เอก	รวม	
คณะครุศาสตร์	826	70	896	151	51	1	203	1,099
คณะเทคโนโลยี การเกษตร	83	-	83	-	-	-	-	83
คณะมนุษยศาสตร์ และสังคมศาสตร์	710	243	953	-	26	-	26	979
คณะวิทยาการจัดการ	986	662	1,648	-	23	-	23	1,671
คณะวิทยาศาสตร์ และเทคโนโลยี	419	89	508	-	9	-	9	517
วิทยาลัยแม่ฮ่องสอน	13	17	30	-	-	-	-	30
บัณฑิตวิทยาลัย	-	-	-	-	12	2	14	14
รวมทั้งสิ้น	3,037	1,081	4,118	151	121	3	275	4,393

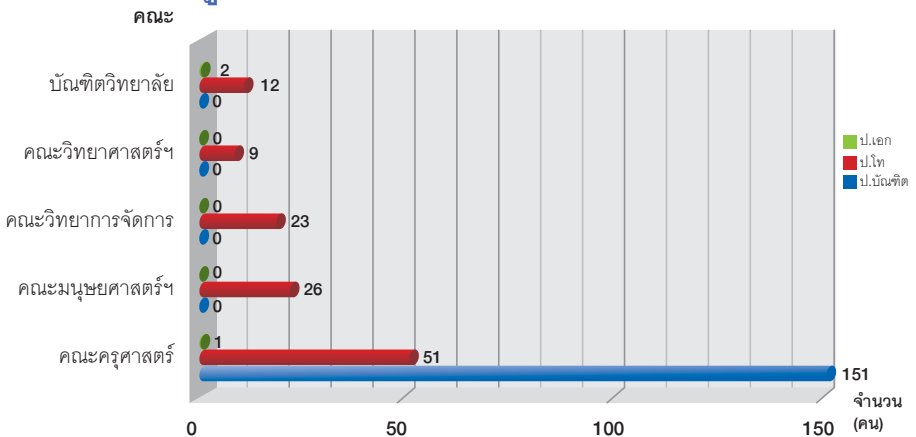
(อ้างอิงข้อมูลจากสำนักส่งเสริมวิชาการและงานทะเบียน ผู้อนุมัติให้สำเร็จการศึกษา ตั้งแต่มีถุนายน พ.ศ.2554-พฤษภาคม พ.ศ.2555)



ผู้สำเร็จการศึกษา ระดับปริญญาตรี



ผู้สำเร็จการศึกษา ระดับบัณฑิตศึกษา



ภาวะการมีงานทำของบัณฑิต

ประจำปีการศึกษา 2554

(มิถุนายน 2554-พฤษภาคม 2555)

ระดับการศึกษาปริญญาตรี

มหาวิทยาลัย/คณะ	จำนวนผู้ตอบ	ทำงานแล้ว		ยังไม่ได้ทำงาน		ศึกษาต่อ	
		จำนวน	ร้อยละ	จำนวน	ร้อยละ	จำนวน	ร้อยละ
มหาวิทยาลัยราชภัฏเชียงใหม่	3,778	2,745	72.66	1,006	26.63	27	0.71
1. คณะครุศาสตร์	822	642	78.10	178	21.65	2	0.24
2. คณะมนุษยศาสตร์ และสังคมศาสตร์	809	553	68.36	238	29.42	18	2.22
3. คณะวิทยาศาสตร์ และเทคโนโลยี	459	301	65.58	156	33.99	2	0.44
4. คณะวิทยาการจัดการ	1,420	1,055	74.30	362	25.49	3	0.21
5. คณะเทคโนโลยีการเกษตร	77	45	58.44	31	40.26	1	1.30
6. วิทยาลัยนานาชาติ	4	4	100.00	-	-	-	-
7. วิทยาลัยแม่ฮ่องสอน	187	145	77.54	41	21.93	1	0.53





ระดับการศึกษาระดับบัณฑิตศึกษา

มหาวิทยาลัย/คณะ	จำนวนผู้ตอบ	ทำงานแล้ว		ยังมีได้ทำงาน		ศึกษาต่อ	
		จำนวน	ร้อยละ	จำนวน	ร้อยละ	จำนวน	ร้อยละ
มหาวิทยาลัยราชภัฏเชียงใหม่	104	92	88.46	8	7.69	4	3.85
ประกาศนียบัตรบัณฑิต	11	7	63.64	-	-	4	36.36
1. คณะครุศาสตร์	11	7	63.64	-	-	4	36.36
ปริญญาโท	92	84	91.30	8	8.70	-	-
1. คณะครุศาสตร์	40	40	100.00	-	-	-	-
2. คณะมนุษยศาสตร์และสังคมศาสตร์	19	14	73.68	5	26.32	-	-
3. คณะวิทยาศาสตร์และเทคโนโลยี	8	7	87.50	1	12.50	-	-
4. คณะวิทยาการจัดการ	19	17	89.47	2	10.53	-	-
5. คณะเทคโนโลยีการเกษตร	-	-	-	-	-	-	-
6. บัณฑิตวิทยาลัย	6	6	100.00	-	-	-	-
ปริญญาเอก	1	1	100.00	-	-	-	-
1. บัณฑิตวิทยาลัย	1	1	100.00	-	-	-	-



ความพึงพอใจของผู้ใช้บัณฑิต

ประจำปีการศึกษา 2554

ความพึงพอใจ ด้านต่างๆ	ค่าเฉลี่ยความพึงพอใจ						รวม
	คณะ ครุศาสตร์	มนุษยศาสตร์ และ สังคมศาสตร์	วิทยาศาสตร์ และ เทคโนโลยี	วิทยาการ จัดการ	เทคโนโลยี การเกษตร	บัณฑิต วิทยาลัย	
คุณธรรม จริยธรรม	4.31	4.21	4.17	4.23	4.16	4.71	4.24
ความรู้	4.01	3.86	3.81	3.88	3.76	4.09	3.88
ทักษะทางปัญญา	4.01	3.95	3.91	3.99	3.83	4.12	3.97
ทักษะความสัมพันธ์ ระหว่างบุคคลและ ความรับผิดชอบ	4.28	4.19	4.15	4.21	4.10	4.48	4.21
ทักษะการวิเคราะห์ เชิงตัวเลข การสื่อสาร และการใช้เทคโนโลยี สารสนเทศ	4.23	4.09	4.13	4.12	3.95	4.24	4.09
คุณลักษณะ ตามอัตลักษณ์ (คนดีของท้องถิ่น)	4.26	4.17	4.14	4.15	4.23	4.45	4.18

โดยเกณฑ์การแปลความหมาย ค่าเฉลี่ยความพึงพอใจมี 5 ระดับ ดังนี้

คะแนนเฉลี่ย	ระดับความพึงพอใจ
4.50-5.00	มากที่สุด
3.50-4.49	มาก
2.50-3.49	ปานกลาง
1.50-2.49	น้อย
1.00-1.49	น้อยที่สุด

จำนวนนักศึกษาเต็มเวลา

เทียบเท่า (FTES) ประจำปีการศึกษา 2555

จำแนกตามคณะ และระดับการศึกษา

คณะ	ระดับการศึกษา					FTES รวม
	ปริญญาตรี		บัณฑิตศึกษา			
	ภาคปกติ	ภาคพิเศษ	ป.บัณฑิต	ป.โท	ป.เอก	
มหาวิทยาลัยราชภัฏเชียงใหม่	17,123.25	8,783.68	187.50	381.59	84.48	26,560.49
คณะครุศาสตร์	3,193.33	557.59	187.50	78.19	12.57	4,029.17
คณะเทคโนโลยีการเกษตร	443.50	102.54	-	-	-	546.04
คณะมนุษยศาสตร์ และสังคมศาสตร์	6,598.19	3,796.96	-	81.90	-	10,477.05
คณะวิทยาการจัดการ	2,606.50	2,495.63	-	108.00	-	5,210.13
คณะวิทยาศาสตร์ และเทคโนโลยี	3,900.58	1,801.88	-	110.00	-	5,812.46
วิทยาลัยแม่ฮ่องสอน	283.36	29.08	-	-	-	312.44
วิทยาลัยนานาชาติ	97.78	-	-	-	-	97.78
บัณฑิตวิทยาลัย	-	-	-	-	12.50	12.50
สถาบันพัฒนาเศรษฐกิจและ เทคโนโลยีชุมชนแห่งเอเชีย	-	-	-	3.50	59.42	62.92

สารสนเทศหลักสูตร

CHIANG MAI RAJABHAT UNIVERSITY



หลักสูตรการศึกษา

ประจำปีการศึกษา 2555

หลักสูตรการศึกษาของมหาวิทยาลัยราชภัฏเชียงใหม่ ในปีการศึกษา 2555 มีจำนวนรวม 82 สาขาวิชา ดังนี้

จำแนกตามสาขาวิชา

ระดับปริญญาตรี	74 สาขาวิชา (ร้อยละ 90.24)
ระดับประกาศนียบัตรบัณฑิต	1 สาขาวิชา (ร้อยละ 1.22)
ระดับปริญญาโท	5 สาขาวิชา (ร้อยละ 6.10)
ระดับปริญญาเอก	2 สาขาวิชา (ร้อยละ 2.44)



รายละเอียดหลักสูตรการศึกษา มหาวิทยาลัยราชภัฏเชียงใหม่ ประจำปีการศึกษา 2555 จำนวนรวม 82 หลักสูตร

ข้อมูลหน้าเว็บไซต์สำนักส่งเสริมวิชาการและงานทะเบียน ณ วันที่ 12 กุมภาพันธ์ 2555

ลำดับ รวม	ลำดับ ที่	ชื่อหลักสูตร/สาขาวิชา			การจัด การศึกษา	
					ปกติ	พิเศษ
คณะครุศาสตร์						
ระดับปริญญาตรี						
1	1	ครุศาสตรบัณฑิต	ค.บ. 5 ปี	เกษตรศาสตร์	ปกติ	
2	2	ครุศาสตรบัณฑิต	ค.บ. 5 ปี	การประถมศึกษา	ปกติ	
3	3	ศิลปศาสตรบัณฑิต	ศศ.บ. 4 ปี	จิตวิทยา (จิตวิทยาการแนะแนว)	ปกติ	
4	4	ศิลปศาสตรบัณฑิต	ศศ.บ. 4 ปี	จิตวิทยา (จิตวิทยาองค์การ)	ปกติ	พิเศษ
5	5	ครุศาสตรบัณฑิต	ค.บ. 5 ปี	การศึกษาปฐมวัย	ปกติ	
6	6	ครุศาสตรบัณฑิต	ค.บ. 5 ปี	เคมี	ปกติ	
7	7	ครุศาสตรบัณฑิต	ค.บ. 5 ปี	คณิตศาสตร์	ปกติ	
8	8	ครุศาสตรบัณฑิต	ค.บ. 5 ปี	ชีววิทยา	ปกติ	
9	9	ครุศาสตรบัณฑิต	ค.บ. 5 ปี	ดนตรีศึกษา	ปกติ	
10	10	ครุศาสตรบัณฑิต	ค.บ. 5 ปี	นาฏศิลป์	ปกติ	
11	11	ครุศาสตรบัณฑิต	ค.บ. 5 ปี	พลศึกษา	ปกติ	
12	12	ครุศาสตรบัณฑิต	ค.บ. 5 ปี	ฟิสิกส์	ปกติ	
13	13	ครุศาสตรบัณฑิต	ค.บ. 5 ปี	ภาษาอังกฤษ	ปกติ	
14	14	ครุศาสตรบัณฑิต	ค.บ. 5 ปี	ภาษาไทย	ปกติ	
15	15	ครุศาสตรบัณฑิต	ค.บ. 5 ปี	วิทยาศาสตร์ทั่วไป	ปกติ	
16	16	ครุศาสตรบัณฑิต	ค.บ. 5 ปี	ศิลปศึกษา	ปกติ	
17	17	ครุศาสตรบัณฑิต	ค.บ. 5 ปี	ภาษาจีน	ปกติ	
18	18	ครุศาสตรบัณฑิต	ค.บ. 5 ปี	สังคมศึกษา	ปกติ	
19	19	ครุศาสตรบัณฑิต	ค.บ. 5 ปี	อุตสาหกรรมและเทคโนโลยีศึกษา	ปกติ	



ลำดับ รวม	ลำดับ ที่	ชื่อหลักสูตร/สาขาวิชา				การจัด การศึกษา	
						ปกติ	พิเศษ
ระดับประกาศนียบัตรบัณฑิต							
20	1	ประกาศนียบัตรบัณฑิต	ป.บัณฑิต	การบริหารการศึกษา			พิเศษ
คณะมนุษยศาสตร์และสังคมศาสตร์							
ระดับปริญญาตรี							
21	1	ศิลปศาสตรบัณฑิต	ศศ.บ. 4 ปี	การพัฒนาชุมชน		ปกติ	พิเศษ
22	2	ศิลปศาสตรบัณฑิต	ศศ.บ. 4 ปี	ดุริยางค์ไทย		ปกติ	
23	3	ศิลปศาสตรบัณฑิต	ศศ.บ. 4 ปี	ดุริยางค์สากล		ปกติ	
24	4	ศิลปศาสตรบัณฑิต	ศศ.บ. 4 ปี	นาฏศิลป์และการละคร		ปกติ	
25	5	ศิลปศาสตรบัณฑิต	ศศ.บ. 4 ปี	สารสนเทศศาสตร์		ปกติ	
26	6	ศิลปศาสตรบัณฑิต	ศศ.บ. 4 ปี	ภาษาอังกฤษ		ปกติ	
27	7	ศิลปศาสตรบัณฑิต	ศศ.บ. 4 ปี	ภาษาอังกฤษธุรกิจ		ปกติ	
28	8	ศิลปศาสตรบัณฑิต	ศศ.บ. 4 ปี	ภาษาฝรั่งเศสธุรกิจ		ปกติ	
29	9	ศิลปศาสตรบัณฑิต	ศศ.บ. 4 ปี	ภาษาไทย		ปกติ	พิเศษ
30	10	ศิลปศาสตรบัณฑิต	ศศ.บ. 4 ปี	วัฒนธรรมศึกษา		ปกติ	พิเศษ
31	11	ศิลปศาสตรบัณฑิต	ศศ.บ. 4 ปี	ภาษาจีน		ปกติ	
32	12	ศิลปศาสตรบัณฑิต	ศศ.บ. 4 ปี	ภาษาญี่ปุ่น		ปกติ	
33	13	ศิลปศาสตรบัณฑิต	ศศ.บ. 4 ปี	ภาษาเกาหลี		ปกติ	
34	14	ศิลปศาสตรบัณฑิต	ศศ.บ. 4 ปี	การท่องเที่ยวและการโรงแรม (การท่องเที่ยวในมิติเศรษฐกิจพอเพียง)		ปกติ	
35	15	ศิลปศาสตรบัณฑิต	ศศ.บ. 4 ปี	การท่องเที่ยวและการโรงแรม (ธุรกิจท่องเที่ยว)		ปกติ	พิเศษ
36	16	ศิลปศาสตรบัณฑิต	ศศ.บ. 4 ปี	การท่องเที่ยวและการโรงแรม (ธุรกิจโรงแรม)		ปกติ	พิเศษ
37	17	ศิลปศาสตรบัณฑิต	ศศ.บ. 4 ปี	ออกแบบประยุกต์ศิลป์		ปกติ	พิเศษ
38	18	วิทยาศาสตร์บัณฑิต	วท.บ. 4 ปี	ภูมิสารสนเทศ		ปกติ	

ลำดับ รวม	ลำดับ ที่	ชื่อหลักสูตร/สาขาวิชา			การจัด การศึกษา	
					ปกติ	พิเศษ
39	19	รัฐประศาสนศาสตร บัณฑิต	ร.บ. 4 ปี	รัฐประศาสนศาสตร	ปกติ	พิเศษ
40	20	นิติศาสตรบัณฑิต	น.บ. 4 ปี	นิติศาสตร์	ปกติ	พิเศษ
ระดับปริญญาโท						
41	1	ศิลปศาสตรมหาบัณฑิต	ศศ.ม.	ภาษาไทย		พิเศษ
คณะวิทยาศาสตร์และเทคโนโลยี						
ระดับปริญญาตรี						
42	1	วิทยาศาสตร์บัณฑิต	วท.บ. 4 ปี	เคมี	ปกติ	
43	2	วิทยาศาสตร์บัณฑิต	วท.บ. 4 ปี	คณิตศาสตร์	ปกติ	
44	3	วิทยาศาสตร์บัณฑิต	วท.บ. 4 ปี	ชีววิทยา	ปกติ	
45	4	วิทยาศาสตร์บัณฑิต	วท.บ. 4 ปี	คหกรรมศาสตร์ (อาหารและโภชนาการ)	ปกติ	พิเศษ
46	5	วิทยาศาสตร์บัณฑิต	วท.บ. 4 ปี	คหกรรมศาสตร์ (ศิลปประดิษฐ์)	ปกติ	
47	6	วิทยาศาสตร์บัณฑิต	วท.บ. 4 ปี	คหกรรมศาสตร์ (ผ้าและเครื่องแต่งกาย)	ปกติ	
48	7	วิทยาศาสตร์บัณฑิต	วท.บ. 4 ปี	เทคโนโลยีเซรามิก	ปกติ	
49	8	วิทยาศาสตร์บัณฑิต	วท.บ. 4 ปี	เทคโนโลยีวิศวกรรมก่อสร้าง	ปกติ	พิเศษ
50	9	วิทยาศาสตร์บัณฑิต	วท.บ. 4 ปี	ฟิสิกส์	ปกติ	
51	10	วิทยาศาสตร์บัณฑิต	วท.บ. 4 ปี	วิทยาศาสตร์สิ่งแวดล้อม	ปกติ	
52	11	วิทยาศาสตร์บัณฑิต	วท.บ. 4 ปี	วิทยาการคอมพิวเตอร์	ปกติ	พิเศษ
53	12	วิทยาศาสตร์บัณฑิต	วท.บ. 4 ปี	เทคโนโลยีสารสนเทศ	ปกติ	พิเศษ
54	13	วิทยาศาสตร์บัณฑิต	วท.บ. 4 ปี	การโปรแกรมและการรักษา ความปลอดภัยบนเว็บ	ปกติ	
55	14	วิทยาศาสตร์บัณฑิต	วท.บ. 4 ปี	สาธารณสุขศาสตร์	ปกติ	พิเศษ
56	15	วิทยาศาสตร์บัณฑิต	วท.บ. 4 ปี	การออกแบบผลิตภัณฑ์	ปกติ	พิเศษ
57	16	วิทยาศาสตร์บัณฑิต	วท.บ. 4 ปี	เทคโนโลยีสถาปัตยกรรม	ปกติ	พิเศษ



ลำดับ รวม	ลำดับ ที่	ชื่อหลักสูตร/สาขาวิชา			การจัด การศึกษา	
					ปกติ	พิเศษ
ระดับปริญญาโท						
58	1	วิทยาศาสตร์มหาบัณฑิต	วท.ม.	เทคโนโลยีชีวภาพ		พิเศษ
59	2	สาธารณสุขศาสตรมหาบัณฑิต	ส.ม.	สาธารณสุขศาสตร์		พิเศษ
คณะวิทยาการจัดการ						
ระดับปริญญาตรี						
60	1	นิเทศศาสตรบัณฑิต	นท.บ. 4 ปี	นิเทศศาสตร์ (การประชาสัมพันธ์)	ปกติ	พิเศษ
61	2	นิเทศศาสตรบัณฑิต	นท.บ. 4 ปี	นิเทศศาสตร์ (การสื่อสารมวลชน)	ปกติ	พิเศษ
62	3	นิเทศศาสตรบัณฑิต	นท.บ. 4 ปี	นิเทศศาสตร์ (การโฆษณา)	ปกติ	
63	4	นิเทศศาสตรบัณฑิต	นท.บ. 4 ปี	นิเทศศาสตร์ (วารสารสนเทศ)	ปกติ	
64	5	เศรษฐศาสตรบัณฑิต	ศ.บ. 4 ปี	เศรษฐศาสตร์ (เศรษฐศาสตร์ธุรกิจ)	ปกติ	
65	6	เศรษฐศาสตรบัณฑิต	ศ.บ. 4 ปี	เศรษฐศาสตร์ (เศรษฐศาสตร์)	ปกติ	
66	7	เศรษฐศาสตรบัณฑิต	ศ.บ. 4 ปี	เศรษฐศาสตร์ (เศรษฐศาสตร์การเงิน)	ปกติ	
67	8	บัญชีบัณฑิต	บช.บ. 4 ปี	การบัญชี	ปกติ	พิเศษ
68	9	บริหารธุรกิจบัณฑิต	บธ.บ. 4 ปี	การบริหารทรัพยากรมนุษย์	ปกติ	
69	10	บริหารธุรกิจบัณฑิต	บธ.บ. 4 ปี	คอมพิวเตอร์ธุรกิจ	ปกติ	พิเศษ
70	11	บริหารธุรกิจบัณฑิต	บธ.บ. 4 ปี	การจัดการ	ปกติ	พิเศษ
71	12	บริหารธุรกิจบัณฑิต	บธ.บ. 4 ปี	การตลาด	ปกติ	พิเศษ
ระดับปริญญาโท						
72	1	บริหารธุรกิจมหาบัณฑิต	บธ.ม.	การบริหารธุรกิจ		พิเศษ
73	2	นิเทศศาสตรมหาบัณฑิต	นศ.ม.	สื่อและการสื่อสารเชิงกลยุทธ์		พิเศษ

ลำดับ รวม	ลำดับ ที่	ชื่อหลักสูตร/สาขาวิชา			การจัด การศึกษา	
					ปกติ	พิเศษ
คณะเทคโนโลยีการเกษตร						
ระดับปริญญาตรี						
74	1	วิทยาศาสตร์บัณฑิต	วท.บ. 4 ปี	เกษตรศาสตร์	ปกติ	
75	2	วิทยาศาสตร์บัณฑิต	วท.บ. 4 ปี	วิทยาศาสตร์และเทคโนโลยี การอาหาร	ปกติ	
76	3	วิทยาศาสตร์บัณฑิต	วท.บ. 4 ปี	สัตวศาสตร์	ปกติ	
วิทยาลัยนานาชาติ						
ระดับปริญญาตรี						
77	1	ศิลปศาสตรบัณฑิต	ศศ.บ. 4 ปี	ภาษาอังกฤษเพื่อการสื่อสาร ระหว่างประเทศ	ปกติ	
78	2	ศิลปศาสตรบัณฑิต	ศศ.บ. 4 ปี	ภาษาอังกฤษธุรกิจระหว่างประเทศ	ปกติ	
79	3	ศิลปศาสตรบัณฑิต	ศศ.บ. 4 ปี	ภาษาจีนธุรกิจ	ปกติ	
80	4	บริหารธุรกิจบัณฑิต	บธ.บ. 4 ปี	ธุรกิจระหว่างประเทศ	ปกติ	
สถาบันพัฒนาเศรษฐกิจฯ (adiCET)						
ระดับปริญญาเอก						
81	1	ปรัชญาดุษฎีบัณฑิต	ปร.ด.	การพัฒนาเศรษฐกิจ และเทคโนโลยีชุมชน		พิเศษ
82	2	ปรัชญาดุษฎีบัณฑิต	ปร.ด.	พลังงานชุมชนและสิ่งแวดล้อม		พิเศษ

หลักสูตรที่ปรับปรุงใหม่

ประจำปีการศึกษา 2555

ในปีการศึกษา 2555 มหาวิทยาลัยราชภัฏเชียงใหม่ได้มีการปรับปรุงหลักสูตร จำนวน 22 หลักสูตร จำแนกตามระดับการศึกษา ดังนี้

ระดับปริญญาตรี 18 หลักสูตร ดังนี้

1. หลักสูตรครุศาสตรบัณฑิต สาขา การประถมศึกษา
2. หลักสูตรครุศาสตรบัณฑิต สาขา การศึกษาปฐมวัย
3. หลักสูตรครุศาสตรบัณฑิต สาขา เกษตรศาสตร์
4. หลักสูตรครุศาสตรบัณฑิต สาขา คณิตศาสตร์
5. หลักสูตรครุศาสตรบัณฑิต สาขา เคมี
6. หลักสูตรครุศาสตรบัณฑิต สาขา ชีววิทยา
7. หลักสูตรครุศาสตรบัณฑิต สาขา ดนตรีศึกษา
8. หลักสูตรครุศาสตรบัณฑิต สาขา นาฏศิลป์
9. หลักสูตรครุศาสตรบัณฑิต สาขา พลศึกษา



10. หลักสูตรครุศาสตรบัณฑิต สาขา ฟิสิกส์
11. หลักสูตรครุศาสตรบัณฑิต สาขา ภาษาจีน
12. หลักสูตรครุศาสตรบัณฑิต สาขา ภาษาไทย
13. หลักสูตรครุศาสตรบัณฑิต สาขา ภาษาอังกฤษ
14. หลักสูตรครุศาสตรบัณฑิต สาขา วิทยาศาสตร์ทั่วไป
15. หลักสูตรครุศาสตรบัณฑิต สาขา ศิลปศึกษา
16. หลักสูตรครุศาสตรบัณฑิต สาขา สังคมศึกษา
17. หลักสูตรครุศาสตรบัณฑิต สาขา อุตสาหกรรมและเทคโนโลยีศึกษา
18. หลักสูตรศิลปศาสตรบัณฑิต สาขา ภาษาจีนธุรกิจ

ระดับปริญญาโท 3 หลักสูตร ดังนี้

1. หลักสูตรครุศาสตรมหาบัณฑิต สาขา การบริหารการศึกษา
2. หลักสูตรบริหารธุรกิจมหาบัณฑิต สาขา การบริหารธุรกิจ
3. หลักสูตรศิลปศาสตรมหาบัณฑิต สาขา การจัดการการท่องเที่ยวอย่างยั่งยืน

ระดับปริญญาเอก 1 หลักสูตร ดังนี้

1. หลักสูตรปรัชญาดุษฎีบัณฑิต สาขา การจัดการการท่องเที่ยวอย่างยั่งยืน



สารสนเทศบุคลากร

CHIANG MAI RAJABHAT UNIVERSITY



จำนวนบุคลากร

ประจำปีการศึกษา 2555

จำแนกตามหน่วยงานที่สังกัด สายงาน และประเภทบุคลากร

(อ้างอิงข้อมูลจากงานบริหารงานบุคคล ณ วันที่ 25 พฤศจิกายน 2555)

หน่วยงาน/สังกัด	จำนวนบุคลากร (คน)										
	สายวิชาการ				สายสนับสนุน						รวม
	ข้าราชการ	พนักงานมหาวิทยาลัย	พนักงานชั่วคราว	รวม	ข้าราชการ	พนักงานมหาวิทยาลัย	พนักงานราชการ	ลูกจ้างประจำ	พนักงานชั่วคราว	รวม	
1. คณะครุศาสตร์	27	41	2	70	2	15	3	2	2	24	94
2. คณะมนุษยศาสตร์ และสังคมศาสตร์	39	99	12	150	-	14	2	-	1	17	167
3. คณะวิทยาการจัดการ	21	53	1	75	1	18	3	-	4	26	101
4. คณะวิทยาศาสตร์ และเทคโนโลยี	52	84	7	143	1	28	-	2	1	32	175
5. คณะเทคโนโลยี การเกษตร	8	12	-	20	-	18	1	1	4	24	44
6. บัณฑิตวิทยาลัย	-	-	8	8	-	5	-	-	2	7	15
7. สถาบันพัฒนาเศรษฐกิจ และเทคโนโลยีชุมชน แห่งเอเชีย	-	2	1	3	-	2	-	-	5	7	10
8. วิทยาลัยนานาชาติ	-	4	5	9	-	5	-	-	2	7	16
9. วิทยาลัยแม่ฮ่องสอน	-	19	4	23	-	15	-	-	2	17	40
10. โรงเรียนสาริต	-	26	-	26	-	19	-	-	3	22	48
11. วิทยาเขตสะวงง-ห้วยสัก	-	-	-	-	1	11	-	-	5	17	17
12. สถาบันภาษา ศิลปะ และวัฒนธรรม	-	-	1	1	1	13	-	-	2	16	17
13. สถาบันวิจัยและพัฒนา	-	-	2	2	-	8	-	2	1	11	13
14. สภาคณาจารย์ และข้าราชการ	-	-	-	-	-	-	-	1	-	1	1



หน่วยงาน/สังกัด	จำนวนบุคลากร (คน)										
	สายวิชาการ				สายสนับสนุน						รวม
	ข้าราชการ	พนักงานมหาวิทยาลัย	พนักงานชั่วคราว	รวม	ข้าราชการ	พนักงานมหาวิทยาลัย	พนักงานราชการ	ลูกจ้างประจำ	พนักงานชั่วคราว	รวม	
15. สำนักงานมาตรฐานและประกันคุณภาพการศึกษา	-	-	-	-	-	4	-	-	-	4	4
16. สำนักงานสภามหาวิทยาลัย	-	-	-	-	-	6	-	-	-	6	6
17. สำนักงานอธิการบดี	-	-	-	-	4	75	6	25	16	126	126
กองกลาง	-	-	-	-	1	40	4	23	11	79	79
กองคลัง	-	-	-	-	1	17	2	2	-	22	22
กองนโยบายและแผน	-	-	-	-	2	7	-	-	-	9	9
กองพัฒนานักศึกษา	-	-	-	-	-	11	-	-	5	16	16
18. สำนักวิทยบริการและเทคโนโลยีสารสนเทศ	-	-	-	-	2	37	1	5	1	46	46
19. สำนักส่งเสริมวิชาการและงานทะเบียน	-	-	1	1	-	17	-	2	2	21	22
20. งานบริหารงานบุคคล	-	-	-	-	-	7	3	-	1	11	11
21. งานสิทธิประโยชน์	-	-	-	-	-	2	-	-	-	2	2
22. หน่วยตรวจสอบภายใน	-	-	-	-	1	3	-	-	-	4	4
23. ศูนย์สหกิจศึกษา	-	-	-	-	-	-	-	-	2	2	2
24. สถาบันอาชีวศึกษา	-	-	-	-	-	-	-	-	1	1	1
25. โครงการนอกที่ตั้ง	-	-	1	1	-	-	-	-	1	1	2
รวม	147	340	45	532	13	322	19	40	58	452	984

หมายเหตุ: บุคลากรสายวิชาการ ไม่นับรวมลูกจ้างต่างประเทศ จำนวน 16 คน

จำนวนบุคลากรสายวิชาการ

จำแนกตามตำแหน่งทางวิชาการ และระดับคุณวุฒิ

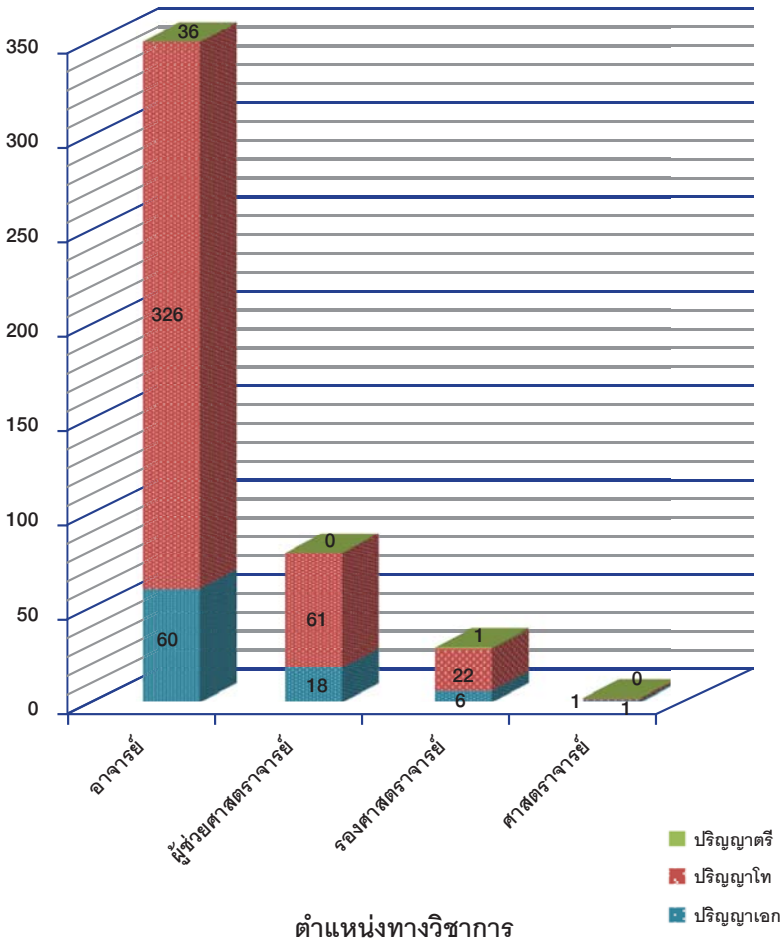
หน่วยงาน	ตำแหน่งทางวิชาการ/คุณวุฒิ										รวม
	ศ.		รศ.			ผศ.		อ.			
	เอก	โท	เอก	โท	ตรี	เอก	โท	เอก	โท	ตรี	
1. คณะครุศาสตร์	-	-	2	6	-	2	9	12	39	-	70
2. คณะมนุษยศาสตร์ และสังคมศาสตร์	-	-	1	3	-	3	15	9	111	8	150
3. คณะวิทยาการจัดการ	-	-	-	3	-	4	15	3	50	-	75
4. คณะวิทยาศาสตร์ และเทคโนโลยี	-	-	1	5	1	7	13	28	83	5	143
5. คณะเทคโนโลยี การเกษตร	-	-	-	1	-	1	5	5	8	-	20
6. บัณฑิตวิทยาลัย	1	1	1	3	-	1	-	1	-	-	8
7. สถาบันพัฒนาเศรษฐกิจ และเทคโนโลยีชุมชน แห่งเอเชีย	-	-	1	-	-	-	-	2	-	-	3
8. วิทยาลัยนานาชาติ	-	-	-	-	-	-	-	-	8	1	9
9. วิทยาลัยแม่ฮ่องสอน	-	-	-	1	-	-	-	-	20	2	23
10. สถาบันภาษา ศิลปะ และวัฒนธรรม	-	-	-	-	-	-	-	-	1	-	1
11. สถาบันวิจัยและพัฒนา	-	-	-	-	-	-	2	-	-	-	2
12. สำนักส่งเสริมวิชาการ และงานทะเบียน	-	-	-	-	-	-	1	-	-	-	1
13. โรงเรียนสาริต	-	-	-	-	-	-	-	-	6	20	26
14. โครงการนอกที่ตั้ง	-	-	-	-	-	-	1	-	-	-	1
รวม	1	1	6	22	1	18	61	60	326	36	532

หมายเหตุ: บุคลากรสายวิชาการ ไม่นับรวมลูกจ้างต่างประเทศ จำนวน 16 คน



จำนวนบุคลากรสายวิชาการ จำแนกตามตำแหน่งทางวิชาการ

จำนวน (คน)



จำนวนบุคลากรที่ลาศึกษาต่อ

ประจำปีการศึกษา 2555

ประเภทบุคลากร	สถาบันการศึกษา					รวม
	ต่างประเทศ		ในประเทศ			
	ปริญญาโท	ปริญญาเอก	ปริญญาตรี	ปริญญาโท	ปริญญาเอก	
สายวิชาการ	1	31	-	20	81	133
ข้าราชการ	-	8	-	2	30	40
พนักงานมหาวิทยาลัย	-	22	-	11	47	80
พนักงานชั่วคราว	1	-	-	6	2	9
บุคคลภายนอก	-	1	-	1	2	4
สายสนับสนุน	-	-	3	29	2	34
ข้าราชการ	-	-	-	1	1	2
พนักงานราชการ	-	-	-	-	-	-
พนักงานมหาวิทยาลัย	-	-	3	27	1	31
พนักงานชั่วคราว	-	-	-	1	-	1
ลูกจ้าง	-	-	-	-	-	0
รวม	1	31	3	49	83	167

(อ้างอิงข้อมูลจากงานบริหารงานบุคคล ณ วันที่ 27 พฤศจิกายน 2555)



ข้อมูลบุคลากรผู้เกษียณอายุราชการ

ประจำปีงบประมาณ 2555

หน่วยงาน	จำนวน (คน)	รายชื่อ	ประเภทบุคลากร
1. คณะครุศาสตร์	2	1. รศ.ว่าที่ ร.ต.สกล แก้วศิริ	ข้าราชการ
		2. ผศ.ปิยะดา พูลทาจักกร	ข้าราชการ
2. คณะมนุษยศาสตร์ และสังคมศาสตร์	4	1. ผศ.มนตรี ศิริจันทร์ชื่น	ข้าราชการ
		2. ผศ.เจริญศรี พันผาสุก	ข้าราชการ
		3. อาจารย์ทัศนีย์พร ประภัสสร	ข้าราชการ
		4. อาจารย์ศรเทพ ฉายวัฒนา	ข้าราชการ
3. คณะวิทยาการจัดการ	2	1. ผศ.กิตติพงษ์ ฤทธิบุตร	ข้าราชการ
		2. รศ.สมพงษ์ บุญเลิศ	ข้าราชการ
4. คณะวิทยาศาสตร์และเทคโนโลยี	1	1. ผศ.กัลยา หงษาวงศ์	ข้าราชการ
5. สำนักงานอธิการบดี	2	1. คุณอรพรรณ ธรรมชัย	ลูกจ้างประจำ
		2. คุณนิภา ยาวิชัยรัตน์	พนักงาน
รวม	11		



สารสนเทศงบประมาณ

CHIANG MAI RAJABHAT UNIVERSITY



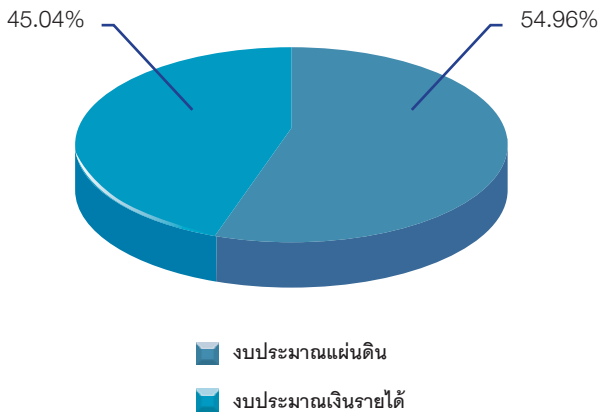
งบประมาณ

ประจำปี 2555

ตารางแสดงงบประมาณประจำปี พ.ศ.2555 จำแนกตามแหล่งเงิน

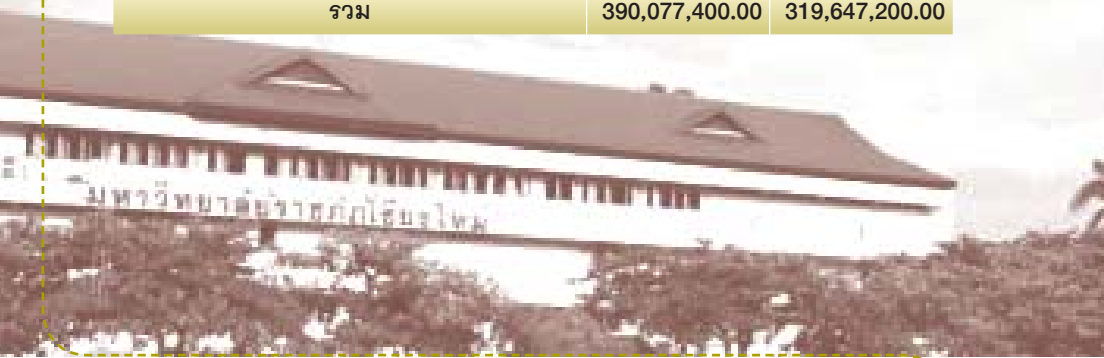
แหล่งงบประมาณ	จำนวนเงินงบประมาณ	ร้อยละ
งบประมาณแผ่นดิน	390,077,400.00	54.96
งบประมาณเงินรายได้	319,647,200.00	45.04
รวม	709,724,600.00	100.00

กราฟแสดงงบประมาณประจำปี พ.ศ.2555



งบประมาณที่ได้รับการจัดสรร จำแนกตามแผนงบประมาณ/ผลผลิต

แผนงบประมาณ/ผลผลิต	งบประมาณที่ได้รับการจัดสรร	
	แผ่นดิน	รายได้
1. สนับสนุนการจัดการศึกษาขั้นพื้นฐาน 15 ปี	2,361,600.00	-
1. โครงการสนับสนุนการจัดการศึกษา โดยไม่เสียค่าใช้จ่าย 15 ปี	2,361,600.00	-
2. ขยายโอกาสและพัฒนาการศึกษา	373,982,952.00	314,460,100.00
1. ผู้สำเร็จการศึกษาด้านวิทยาศาสตร์ และเทคโนโลยี	158,501,866.97	102,168,407.31
2. ผู้สำเร็จการศึกษาด้านสังคมศาสตร์	189,035,363.03	210,042,692.69
3. ผลงานการให้บริการวิชาการ	26,445,722.00	2,249,000.00
3. ส่งเสริมและพัฒนาศาสนา ศิลปะ และวัฒนธรรม	1,500,000.00	1,837,600.00
1. ผลงานทำนุบำรุงศิลปวัฒนธรรม	1,500,000.00	1,837,600.00
4. วิจัยเพื่อพัฒนาประเทศ	12,232,848.00	3,349,500.00
1. ผลงานวิจัยเพื่อสร้างองค์ความรู้	12,232,848.00	3,349,500.00
รวม	390,077,400.00	319,647,200.00





งบประมาณที่เบิกจ่าย

จำแนกตามแผนงบประมาณ/ผลผลิต

แผนงบประมาณ/ผลผลิต	งบประมาณที่เบิกจ่าย	
	แผ่นดิน	รายได้
1. สนับสนุนการจัดการศึกษาขั้นพื้นฐาน 15 ปี	2,302,129.29	-
1. โครงการสนับสนุนการจัดการศึกษาโดยไม่เสียค่าใช้จ่าย 15 ปี	2,302,129.29	-
2. ขยายโอกาสและพัฒนากการศึกษา	314,359,844.42	234,049,804.45
1. ผู้สำเร็จการศึกษาด้านวิทยาศาสตร์และเทคโนโลยี	143,475,392.94	60,768,546.59
2. ผู้สำเร็จการศึกษาด้านสังคมศาสตร์	157,241,807.43	171,662,702.96
3. ผลงานการให้บริการวิชาการ	13,642,644.05	1,618,554.90
3. ส่งเสริมและพัฒนาศาสนา ศิลปะ และวัฒนธรรม	1,458,086.48	1,532,473.70
1. ผลงานทำนุบำรุงศิลปวัฒนธรรม	1,458,086.48	1,532,473.70
4. วิจัยเพื่อพัฒนาประเทศ	3,520,488.00	2,689,425.20
1. ผลงานวิจัยเพื่อสร้างองค์ความรู้	3,520,448.00	2,689,425.20
รวม	321,640,508.19	238,271,703.35

สารสนเทศอื่นๆ

CHIANG MAI RAJABHAT UNIVERSITY



ทรัพยากรสารสนเทศ

ประจำปีงบประมาณ 2555

ในปีงบประมาณ พ.ศ.2555 สำนักวิทยบริการและเทคโนโลยีสารสนเทศ มหาวิทยาลัยราชภัฏเชียงใหม่ มีทรัพยากรเพื่อให้บริการ และสนับสนุนการจัดการเรียนการสอน การทำวิจัยสำหรับนักศึกษา อาจารย์ บุคลากร และประชาชนทั่วไปในชุมชนหลายอย่าง ได้แก่ หอสมุด ห้องปฏิบัติการคอมพิวเตอร์ รายละเอียดดังนี้

(อ้างอิงข้อมูลจากสำนักวิทยบริการและเทคโนโลยีสารสนเทศ วันที่ 23 พฤศจิกายน 2555)

ตารางแสดงจำนวนทรัพยากรห้องสมุดที่มีให้บริการ

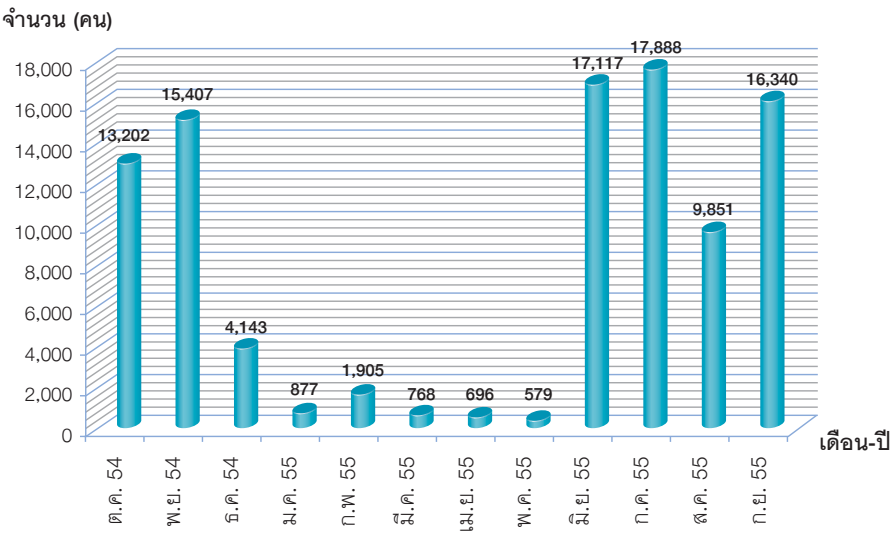
ประเภท	ทรัพยากรที่มีในปัจจุบัน		เพิ่มใหม่ในปี 2555	
	จำนวน	หน่วยนับ	จำนวน	หน่วยนับ
หนังสือ				
• หนังสือภาษาไทย	189,002	เล่ม	64,039	เล่ม
• หนังสือภาษาต่างประเทศ	13,334	เล่ม	618	เล่ม
สิ่งพิมพ์ต่อเนื่อง				
• วารสารภาษาไทย	674	เล่ม	29	เล่ม
• วารสารภาษาต่างประเทศ	79	เล่ม	6	เล่ม
• วารสารเย็บเล่ม	5,427	เล่ม	233	เล่ม
• หนังสือพิมพ์ภาษาไทย	29	ฉบับ	4	ฉบับ
• หนังสือพิมพ์ภาษาต่างประเทศ	4	ฉบับ	0	ฉบับ
• จุลสาร	1,411	ฉบับ	61	ฉบับ
• กฤตภาค	9,500	รายการ	0	รายการ
สื่อทัศนวัสดุ	13,752	รายการ	3,871	รายการ
สื่ออิเล็กทรอนิกส์	12,659	รายการ	10	รายการ
ฐานข้อมูลอิเล็กทรอนิกส์เพื่อการสืบค้น	16	ฐาน	16	ฐาน
คอมพิวเตอร์เพื่อการสืบค้น	22	เครื่อง	4	เครื่อง

ตารางแสดงจำนวนผู้ใช้บริการเฉลี่ยของห้องสมุด ประจำปีงบประมาณ พ.ศ.2555

บริการ	งานห้องสมุด	
	จำนวน (ครั้ง)	เฉลี่ย (คน/วัน)
1. จำนวนผู้เข้าใช้บริการห้องสมุด	98,773	270
2. จำนวนผู้ใช้บริการยืมหนังสือ/ทรัพยากรสารสนเทศ	79,346	217
3. จำนวนหนังสือ/ทรัพยากรสารสนเทศที่ถูกยืม	79,786	219

สถิติผู้เข้าใช้บริการของห้องสมุด ประจำปีงบประมาณ พ.ศ.2555 (ตุลาคม 2554-กันยายน 2555)

จำนวนการให้บริการห้องสมุด





สารสนเทศ

อาคาร/สถานที่ และยานพาหนะ

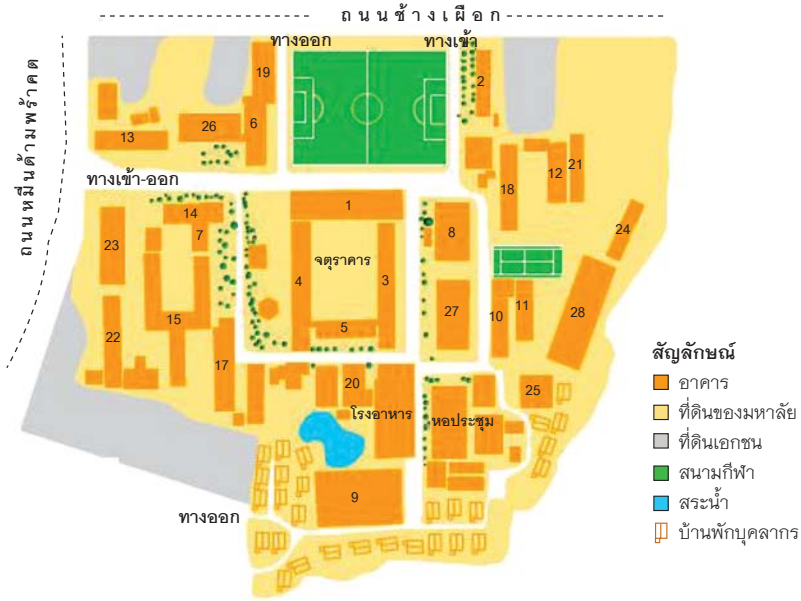
มหาวิทยาลัยราชภัฏเชียงใหม่มีพื้นที่ทั้งสิ้น 6,063 ไร่ 1 งาน 77 ตารางวา โดยแบ่งเป็น

- **วิทยาเขตเวียงบัว** ตำบลช้างเผือก อำเภอเมือง จังหวัดเชียงใหม่ เนื้อที่ 81 ไร่ 47 ตารางวา
- **วิทยาเขตแม่สา** อำเภอแม่ริม จังหวัดเชียงใหม่ เนื้อที่ 69 ไร่ 1 งาน 31 ตารางวา
- **วิทยาเขตสะลวง-ชี้เหล็ก** อำเภอแม่ริม จังหวัดเชียงใหม่ พร้อมจัดสรรพื้นที่ส่วนหนึ่งเป็นศูนย์ศึกษาระรรมชาติ เนื้อที่ 5,803 ไร่ 3 งาน 93 ตารางวา
- **วิทยาลัยแม่ฮ่องสอน** ตำบลปางหมู อำเภอเมือง จังหวัดแม่ฮ่องสอน เนื้อที่ 109 ไร่ 6 ตารางวา

(หมายเหตุ: มีพื้นที่ใช้ร่วมกับสถานพินิจและคุ้มครองเด็ก จำนวน 27 ไร่ 19 ตารางวา)



แผนผังแสดงบริเวณภายในมหาวิทยาลัยราชภัฏเชียงใหม่ วิทยาเขตเวียงบัว



1. อาคารภายในมหาวิทยาลัยราชภัฏเชียงใหม่

- | | | | |
|----------|-------------------------------|----------|---------------------------------|
| อาคาร 1 | สำนักงานอธิการบดี | อาคาร 15 | อาคารอนุบาล โรงเรียนสาธิตฯ |
| อาคาร 2 | อาคารปฏิบัติการนักศึกษา | อาคาร 17 | ศูนย์ฝึกประสบการณ์วิชาชีพโรงแรม |
| อาคาร 3 | สำนักกิจการนักศึกษา | อาคาร 18 | ศูนย์ศิลปวัฒนธรรม |
| อาคาร 4 | คณะมนุษยศาสตร์และสังคมศาสตร์ | อาคาร 19 | คณะวิทยาการจัดการ |
| อาคาร 5 | อาคารเรียน 5 | อาคาร 20 | โปรแกรมวิชาคหกรรม |
| อาคาร 6 | เทคโนโลยีสารสนเทศ | อาคาร 21 | อาคารเรียนศิลปะ |
| อาคาร 7 | บ้านสาธิต | อาคาร 22 | อาคารเรียนประถม-มัธยมสาธิต |
| อาคาร 8 | โปรแกรมวิชาพลศึกษา | อาคาร 23 | ศูนย์การศึกษาพิเศษ |
| อาคาร 9 | อุตสาหกรรม | อาคาร 24 | หอพักนักศึกษาหญิง |
| อาคาร 10 | โปรแกรมวิชาดนตรี | อาคาร 25 | เรือนพยาบาล |
| อาคาร 11 | โปรแกรมวิชานาฏศิลป์ | อาคาร 26 | ศูนย์วิทยบริการ |
| อาคาร 12 | โปรแกรมวิชาศิลปะ | อาคาร 27 | อาคารราชภัฏเฉลิมพระเกียรติ |
| อาคาร 13 | โปรแกรมวิชาฟิสิกส์และชีววิทยา | อาคาร 28 | ศูนย์วิทยาศาสตร์ 4 ชั้น |
| อาคาร 14 | คณะครุศาสตร์ | | |



2. อาคารหอประชุม

ชื่อห้องประชุม	รายละเอียด	ความจุ
อาคารราชภัฏเฉลิมพระเกียรติ (อาคาร 27)		
1. ห้องประชุมเอื้องผึ้ง (ห้องประชุมสภามหาวิทยาลัย)	ชั้น 2 ห้อง 27022	40
2. ห้องประชุมเอื้องฟ้ามูย	ชั้น 2 ห้อง 27026	15
3. ห้องประชุมเอื้องแววมยุรา	ชั้น 2 ห้อง 270212	12
4. ห้องประชุมเอื้องมอนไซ้	ชั้น 2 ห้อง 270213	12
5. ห้องประชุมเอื้องคำ	ชั้น 3 ห้อง 27031	130
6. ห้องประชุมเอื้องสามปอยหลวง	ชั้น 15 ห้อง 27153	340
วิทยาเขตเวียงบัว		
7. อาคารหอประชุม	ตรงข้ามโรงอาหาร	1,000
8. อาคารลานร่มโพธิ์	ข้างโรงยิมเนเซียม	200
วิทยาเขตสะलगง-ชี้เหล็ก		
9. หอประชุมที่บึงกรรศรีโขติ	วิทยาเขตสะलगง-ชี้เหล็ก	2,500
คณะครุศาสตร์		
10. ห้องประชุมชั้น 2 อาคารการศึกษาพิเศษ (ซ้ายมือ)	อาคาร 23 ห้อง 2322	37
11. ห้องประชุมชั้น 2 อาคารการศึกษาพิเศษ (ขวามือ)	อาคาร 23 ห้อง 2322	37
12. ห้องประชุมชั้น 3 อาคารการศึกษาพิเศษ	อาคาร 23 ห้อง 2331	100
13. ห้องประชุม คณะครุศาสตร์	อาคาร 14 ชั้น 1	10
คณะมนุษยศาสตร์และสังคมศาสตร์		
14. ห้องประชุม คณะมนุษยศาสตร์ และสังคมศาสตร์	อาคาร 4 ชั้น 1 ห้อง 3	20
คณะวิทยาการจัดการ		
15. ห้องประชุม (วิทยาเขตแม่สา)	อาคารห้องสมุดแม่สา	60
16. ห้องประชุม (วิทยาเขตเวียงบัว)	อาคาร 19 ชั้น 2	40

ชื่อห้องประชุม	รายละเอียด	ความจุ
คณะวิทยาศาสตร์และเทคโนโลยี		
17. ห้องประชุมคณะวิทยาศาสตร์และเทคโนโลยี	ชั้น 1	15
18. ห้องประชุมเล็ก ห้อง 28102	ชั้น 1	40
19. ห้องประชุมใหญ่ ห้อง 28101	ชั้น 1	80
คณะเทคโนโลยีการเกษตร		
20. ห้องประชุมคณะเทคโนโลยีการเกษตร	อาคารสำนักงานคณะ สะพาน	45
สำนักงานอธิการบดี		
21. ห้องประชุมเอื้องแซะ	กองกลาง สำนักงาน อธิการบดี	20
สถาบันภาษา ศิลปะ และวัฒนธรรม		
22. ห้องประชุมสถาบันภาษา ศิลปะ และวัฒนธรรม	อาคาร 27 ห้อง 27043 ชั้น 4	20
23. ห้องประชุมอาคารเทพรัตนราชสุดา	ชั้น 2 สถาบันนานาชาติศึกษา	40
สำนักวิทยบริการและเทคโนโลยีสารสนเทศ		
24. ห้องเอื้องเงิน	อาคารศูนย์วิทยบริการ ชั้น 7	
วิทยาลัยแม่ฮ่องสอน		
25. ห้องประชุมมะขาง	อาคารเรียนรวม 1	30





3. ยานพาหนะ

ในปีงบประมาณ พ.ศ.2555 มหาวิทยาลัยราชภัฏเชียงใหม่มียานพาหนะที่ใช้งานได้ จำนวนทั้งสิ้น 40 คัน (อ้างอิงข้อมูลจากงานยานพาหนะ วันที่ 31 ตุลาคม 2555)

ที่	ประเภทรถ	เลขทะเบียน	ยี่ห้อ (รุ่น)	ปีที่จดทะเบียน	อายุการใช้งาน (ปี)
1	รถจักรยานยนต์	งธบ-313	HONDA (DREAM)	2549	6
2	รถจักรยานยนต์	งตย-818	HONDA (SONIC)	2549	6
3	รถกระบะ	82-7824	ISUZU	2553	2
4	รถกระบะ	ย-1147	ISUZU	2535	20
5	รถกระบะ	ภ-3306	TOYOTA	2535	20
6	รถกระบะ	กพ-3865	TOYOTA	2538	17
7	รถกระบะ	5ท-4794	TOYOTA (4WD)	2539	16
8	รถกระบะ	กม-1313	ISUZU (D-MAX)	2546	9
9	รถกระบะ	กร-5803	ISUZU (D-MAX)	2548	7
10	รถกระบะ	กจ-2503	ISUZU (D-MAX)	2549	6
11	รถกระบะ	กอ-1189	CHEVROLET	2551	4
12	รถกระบะ	8ย-1859	TOYOTA	ไม่ระบุ	ไม่ระบุ
13	รถบรรทุก 6 ล้อ	82-4691	HINO	2543	12
14	รถบรรทุก 6 ล้อ	82-3314	ISUZU	2547	8
15	รถบรรทุก 6 ล้อ	82-6537	ISUZU	2551	4
16	รถบรรทุก 6 ล้อ	40-0502	ISUZU	2554	1
17	รถบัส	40-0392	ISUSU	2527	28
18	รถบัส	40-0234	HINO	2543	12
19	รถบัส	40-0358	HINO	2543	12
20	รถบัส	40-0235	MITSUBISHI	2543	12
21	รถบัส	40-0383	VOLVO	2549	6

ที่	ประเภทรถ	เลขทะเบียน	ยี่ห้อ (รุ่น)	ปีจดทะเบียน	อายุการใช้งาน (ปี)
22	รถบัส	40-0430	HINO	2551	4
23	รถยนต์โดยสาร (ตู้)	ย-1462	TOYOTA	2536	19
24	รถยนต์โดยสาร (ตู้)	ย-3205	TOYOTA	2538	17
25	รถยนต์โดยสาร (ตู้)	ย-4974	ISUZU	2538	17
26	รถยนต์โดยสาร (ตู้)	นค-35	TOYOTA	2540	15
27	รถยนต์โดยสาร (ตู้)	นค-34	TOYOTA	2540	15
28	รถยนต์โดยสาร (ตู้)	นค-1571	TOYOTA	2542	13
29	รถยนต์โดยสาร (ตู้)	นค-4416	TOYOTA	2546	9
30	รถยนต์โดยสาร (ตู้)	นค-4418	TOYOTA	2546	9
31	รถยนต์โดยสาร (ตู้)	นค-7437	TOYOTA	2549	6
32	รถยนต์โดยสาร (ตู้)	นค-7436	TOYOTA	2549	6
33	รถยนต์โดยสาร (ตู้)	นค-8383	NISSAN	2550	5
34	รถยนต์โดยสาร (ตู้)	นง-2397	TOYOTA	2553	2
35	รถยนต์โดยสาร (ตู้)	นง-2396	TOYOTA	2553	2
36	รถยนต์โดยสาร (ตู้)	นง-3835	HYUNDAI	2554	1
37	รถยนต์นั่ง 4 ประตู (เก๋ง)	กย-8156	NISSAN	2534	21
38	รถยนต์นั่ง 4 ประตู (เก๋ง)	กจ-5209	NISSAN (CEFIRO)	2537	18
39	รถยนต์นั่ง 4 ประตู (เก๋ง)	กจ-5210	NISSAN (CEFIRO)	2537	18
40	รถยนต์นั่ง 4 ประตู (เก๋ง)	กย-9555	TOYOTA (CAMRY)	2548	7





การพัฒนาและการให้บริการแก่นักศึกษา ประจำปีการศึกษา 2555

นอกเหนือจากภารกิจในการให้ความรู้ในด้านวิชาการแก่นักศึกษาแล้ว ยังได้ให้การอำนวยความสะดวก โดยจัดให้มีการบริการแก่นักศึกษา เช่น การให้ทุนการศึกษา การบริการด้านสุขภาพและการรักษาพยาบาล รวมทั้งมีการจัดกิจกรรมสำหรับการพัฒนานักศึกษาในด้านต่างๆ ด้วย

(ข้อมูลจากกองพัฒนานักศึกษา สำนักงานอธิการบดี วันที่ 29 พฤศจิกายน 2555)



1. ทุนการศึกษาจากภาครัฐ เอกชน บุคคล บริษัท ห้างร้าน มูลนิธิอื่นๆ

ชื่อทุน	จำนวน ทุน	จำนวน เงิน	รวมเป็นเงิน (บาท)
1. ทุนอุดมศึกษาเพื่อพัฒนาจังหวัดชายแดนภาคใต้	39	40,000	1,560,000
2. ทุนเฉลิมราชกุมารี	24	30,000	720,000
3. ทุนกรุงไทยการไฟฟ้า	14	12,000	168,000
4. ทุนสมเด็จพระเทพรัตนราชสุดา สยามบรมราชกุมารี	12	37,000	444,000
5. มูลนิธิทีลโก้	9	9,000	81,000
6. มูลนิธินายห้างโรงปูนผู้หนึ่ง	8	20,000	160,000
7. มูลนิธิสังคมสงเคราะห์แห่งประเทศไทย	7	12,000	84,000
8. มูลนิธิช่วยนักเรียนที่ขาดแคลน	7	12,000	84,000
9. มูลนิธิราชประชาสมาสัย	7	8,000	56,000
10. ทุนหอการค้าอเมริกัน	6	25,000	150,000
11. ทุนพระเมตตาสมเด็จพระเจ้า	5	45,400	227,000
12. มูลนิธิสวัสดิการสังคมเฉลิมพระเกียรติ 5 รอบ	5	10,000	50,000
13. ทุนสลากกินแบ่งรัฐบาล	4	20,000	80,000
14. มูลนิธิร่วมจิตต์น้อมเกล้าฯ	3	14,000	42,000
15. มูลนิธิราชประชานุเคราะห์	2	20,000	40,000
16. มูลนิธิจุมภฏ-พันธุ์ทิพย์	2	14,800	29,600
17. ทุน 1 อำเภอ 1 ทุน (รุ่นที่ 3)	1	46,900	46,900
18. ทุนคุณบุญญวัฒน์ บุญชุ่ม	1	12,000	12,000
19. ทุนท่านน้อยเปาโรหิตย์	1	10,000	10,000
20. ทุนธนาคารไทยพาณิชย์	1	10,000	10,000
รวมทั้งสิ้น	158	-	4,054,500



2. กุญแจเพื่อการศึกษ

มหาวิทยาลัยราชภัฏเชียงใหม่ ได้ให้บริการทุนกุญแจเพื่อการศึกษาแก่นักศึกษาในปีการศึกษา 2555 จำนวนทั้งสิ้น 10,633 ราย โดยแยกรายละเอียดดังนี้

จำนวนผู้กุญแจม รายเก่า CMRU ทั้งหมด	7,599 คน
จำนวนผู้กุญแจม รายเก่า สถาบันเดิม ทั้งหมด	2,289 คน
จำนวนผู้กุญแจม รายใหม่ ทั้งหมด	745 คน

2.1 จำแนกตามคณะของผู้กุ

คณะ/ผู้รับทุน	รายเก่า CMRU	รายเก่า สถาบันเดิม	รายใหม่	รวม
1. คณะครุศาสตร์	3,487	542	172	4,201
2. คณะมนุษยศาสตร์และสังคมศาสตร์	1,374	491	222	2,087
3. คณะวิทยาการจัดการ	1,332	694	149	2,175
4. คณะวิทยาศาสตร์และเทคโนโลยี	1,012	387	151	1,550
5. คณะเทคโนโลยีการเกษตร	162	51	14	227
6. วิทยาลัยนานาชาติ	43	29	10	82
7. วิทยาลัยแม่ฮ่องสอน	189	95	27	311
รวม	7,599	2,289	745	10,633

2.2 จำแนกตามประเภทของผู้กู้ และจำนวนเงินที่กู้ยืม

คณะ/ผู้รับทุน	รายเก่า CMRU	ผู้กู้ต่อเนื่อง สถาบันเดิม	ผู้กู้รายใหม่	รวม
1. คณะครุศาสตร์	66,242,050	10,764,000	3,386,500	80,392,550
• ค่าเทอม	20,556,850	3,636,000	1,155,700	25,348,550
• ค่าครองชีพ	45,685,200	7,128,000	2,230,800	55,044,000
2. คณะมนุษยศาสตร์ และสังคมศาสตร์	26,773,100	9,820,100	4,321,700	40,914,900
• ค่าเทอม	8,741,900	3,378,500	1,470,500	13,590,900
• ค่าครองชีพ	18,031,200	6,441,600	2,851,200	27,324,000
3. คณะวิทยาการจัดการ	25,918,100	13,918,600	2,895,600	42,732,300
• ค่าเทอม	8,652,500	4,837,000	1,008,000	14,497,500
• ค่าครองชีพ	17,265,600	9,081,600	1,887,600	28,234,800
4. คณะวิทยาศาสตร์ และเทคโนโลยี	20,021,600	7,777,700	3,037,900	30,837,200
• ค่าเทอม	6,808,400	2,735,300	1,097,500	10,641,200
• ค่าครองชีพ	13,213,200	5,042,400	1,940,400	20,196,000
5. คณะเทคโนโลยีการเกษตร	3,224,400	1,044,200	281,800	4,550,400
• ค่าเทอม	1,086,000	371,000	97,000	1,554,000
• ค่าครองชีพ	2,138,400	673,200	184,800	2,996,400
6. วิทยาลัยนานาชาติ	1,282,100	876,600	237,000	2,395,700
• ค่าเทอม	714,500	507,000	105,000	1,326,500
• ค่าครองชีพ	567,600	369,600	132,000	1,069,200
7. วิทยาลัยแม่ฮ่องสอน	3,613,100	1,928,500	553,400	6,095,000
• ค่าเทอม	1,131,500	674,500	197,000	2,003,000
• ค่าครองชีพ	2,481,600	1,254,000	356,400	4,092,000
รวม	147,074,450	46,129,700	14,713,900	207,918,050



3. การให้บริการหอพักนักศึกษา

ชื่อหอพัก	รายละเอียดหอพัก	
	จำนวนห้อง	จำนวนผู้พัก
1. หอพักนักศึกษาชาย (คามเมธา)	36	45
2. หอพักนักศึกษาหญิง (ธิดาพิมเนศวร)	15	57
รวม	51	102

4. สถิติการให้บริการสุขภาพ และการรักษาพยาบาล

ประจำปี 2555	อาจารย์/บุคลากร	นักศึกษา	รวม (คน)
มกราคม พ.ศ.2555	80	656	736
กุมภาพันธ์ พ.ศ.2555	84	684	768
มีนาคม พ.ศ.2555	43	189	232
เมษายน พ.ศ.2555	43	101	144
พฤษภาคม พ.ศ.2555	37	69	106
มิถุนายน พ.ศ.2555	35	420	455
กรกฎาคม พ.ศ.2555	35	618	653
สิงหาคม พ.ศ.2555	71	517	588
กันยายน พ.ศ.2555	64	754	818
รวม	492	4,008	4,500
ร้อยละ	10.93	89.07	100.00



5. กิจกรรมที่ทางมหาวิทยาลัยจัดให้แก่นักศึกษา

ชื่อกิจกรรม/โครงการ	ผู้เข้าร่วม (คน)	งบประมาณ (บาท)
โครงการกลางของกิจกรรมนักศึกษา		
1. โครงการเลือกตั้งสมาชิกสภานักศึกษาและสโมสรมนักศึกษา	3,000	80,000
2. โครงการประชาสัมพันธ์และรณรงค์กิจกรรมนักศึกษา	1,000	30,000
3. โครงการนักศึกษาคืนถิ่น	-	50,000
4. โครงการเชิดชูเกียรติ/รางวัล นักศึกษาที่ทำชื่อเสียงให้กับมหาวิทยาลัย	16	500,000
5. โครงการปฐมนิเทศนักศึกษาใหม่ ให้อัคร บายศรีสู่ขวัญ และพิธีมอบเข็ม เนคไท	5,000	700,000
6. โครงการปัจฉิมนิเทศนักศึกษา	3,000	100,000
7. โครงการวันราชภัฏ วันแห่งเกียรติยศ	2,500	100,000
8. โครงการวันพ่อแห่งชาติ 5 ธันวาคม เทิดไท้องค์ราชัน	2,500	200,000
9. โครงการวันแม่แห่งชาติ 12 สิงหาคม มหาราชินี	500	80,000
10. โครงการอบรม คุณธรรม จริยธรรม	5,000	150,000
11. โครงการพัฒนาวินัยนักศึกษา เช่น การแต่งกาย วินัยจราจร	5,000	150,000



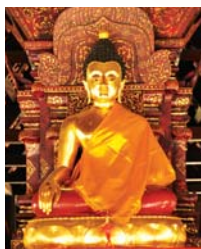
ชื่อกิจกรรม/โครงการ	ผู้เข้าร่วม (คน)	งบประมาณ (บาท)
โครงการของสถานศึกษา		
12. โครงการประชุมสัมมนา พัฒนาศักยภาพ ดุงาน ผู้นำนักศึกษา	25	100,000
13. โครงการค่าวัสดุสำนักงานสถานศึกษา	-	5,000
โครงการขององค์กรนักศึกษา		
14. โครงการประชุมสัมมนา พัฒนาศักยภาพ ดุงาน ผู้นำนักศึกษา	20	100,000
15. โครงการค่าวัสดุสำนักงาน	-	5,000
16. โครงการประชุมเครือข่ายผู้นำนักศึกษา 10 สถาบัน ในชม.	50	10,000
17. โครงการสนับสนุนกิจกรรมชมรม	1,000	500,000
18. โครงการสนับสนุนเข้าร่วมค่ายผู้นำอาสาพัฒนา 8 มหาวิทยาลัยราชภัฏภาคเหนือ ครั้งที่ 25	100	40,000
19. โครงการมิตรภาพไทย-ลาว ณ มหาวิทยาลัยมหาสารคาม	50	150,000
20. โครงการกีฬาประเพณีลูกพระพิฆเนศวร (กีฬาคณะ)	1,000	500,000

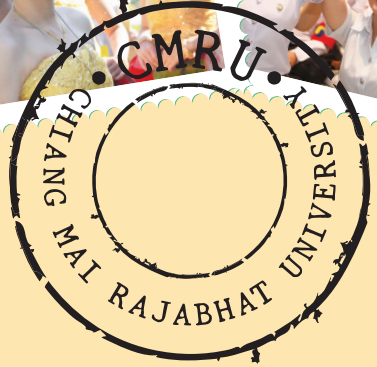
ชื่อกิจกรรม/โครงการ	ผู้เข้าร่วม (คน)	งบประมาณ (บาท)
โครงการสโมสรนักศึกษา คณะครุศาสตร์		
21. โครงการประชุมสัมมนา พัฒนาศักยภาพ ความเป็นผู้นำนักศึกษา	40	100,000
22. โครงการลูกทุ่งครุศาสตร์วิชาการ	-	76,231
23. โครงการแบ่งปันปันรัก	150	89,100
24. โครงการสืบสานฮอยศิลป์วัฒนธรรมล้านนา	-	60,000
25. โครงการประเพณีกีฬาครุศาสตร์สัมพันธ์ ครั้งที่ 2	1,000	34,800
26. โครงการวันเด็กแห่งชาติ	300	20,000
27. โครงการวัสดุสำนักงาน	-	5,000
โครงการสโมสรนักศึกษา คณะมนุษยศาสตร์และสังคมศาสตร์		
28. โครงการประชุมสัมมนา พัฒนาศักยภาพ ความเป็นผู้นำนักศึกษา	40	100,000
29. โครงการทุกวันพระชำระล้างใจ สร้างนิสัยเด็กไทย รักธรรม	-	9,999
30. โครงการไออุ่นรักจากพี่สู่น้อง	150	66,750
31. โครงการ Folk Song CmrU Contest ด้านยาเสพติด ครั้งที่ 3	300	26,000
32. โครงการประกวดนางฟ้าจำแลงแบบล้านนา และกีฬาพื้นบ้าน	800	36,750
33. โครงการฝึกอบรมหลักสูตรระยะสั้น การใช้โปรแกรมคอมพิวเตอร์กราฟฟิก	150	9,187
34. โครงการวันเด็กแห่งชาติ	300	20,000
35. โครงการวัสดุสำนักงาน	-	5,000



ชื่อกิจกรรม/โครงการ	ผู้เข้าร่วม (คน)	งบประมาณ (บาท)
โครงการสโมสรนักศึกษา คณะวิทยาศาสตร์และเทคโนโลยี		
36. โครงการประชุมสัมมนา พัฒนาศักยภาพ ดุจงาน ผู้นำนักศึกษา	40	100,000
37. โครงการส่งเสริมคุณธรรม จริยธรรม การแต่งกาย นักศึกษา	100	7,835
38. โครงการนิทรรศการมีชีวิต	150	45,000
39. โครงการปรับปรุงภูมิทัศน์ รักษาสิ่งแวดล้อม และเสริมสุขภาพ	150	55,000
40. โครงการวันเด็กแห่งชาติ	300	20,000
41. โครงการวัสดุสำนักงาน	-	5,000
โครงการสโมสรนักศึกษา คณะวิทยาการจัดการ		
42. โครงการประชุมสัมมนา พัฒนาศักยภาพ ดุจงาน ผู้นำนักศึกษา	40	100,000
43. โครงการอบรมคุณธรรม จริยธรรม และพัฒนาบุคลิกภาพ	200	78,618
44. โครงการศึกษาแหล่งเรียนรู้ภูมิปัญญาท้องถิ่น	200	60,000
45. โครงการฟุตบอลประเพณีและกีฬาพื้นบ้าน ด้านยาเสพติด	500	21,400
46. โครงการวันเด็กแห่งชาติ	300	20,000
47. โครงการวัสดุสำนักงาน	-	5,000
โครงการสโมสรนักศึกษา คณะเทคโนโลยีการเกษตร		
48. โครงการประชุมสัมมนา พัฒนาศักยภาพ ดุจงาน ผู้นำนักศึกษา	40	100,000
49. โครงการกีฬา “ลูกพระพิรุณ สานสัมพันธ์ ครั้งที่ 1”	300	29,290
50. โครงการวันเด็กแห่งชาติ	300	20,000
51. โครงการวัสดุสำนักงาน	-	5,000

CHIANG MAI RAJABHAT UNIVERSITY





ที่ปรึกษา

รศ.ดร.ประพันธ์ ธรรมไชย
อธิการบดีมหาวิทยาลัยราชภัฏเชียงใหม่
นางพรศรี ชันไชย
ผู้อำนวยการกองนโยบายและแผน

แหล่งข้อมูล

สถาบัน/สำนัก/กอง/หน่วยงาน

ภาพประกอบ

งานประชาสัมพันธ์ กองกลาง สำนักงานอธิการบดี

จัดทำข้อมูล/รูปเล่ม

นางสาวศุภกร์พิรา ทรวงคำ
นักวิชาการสถิติ กองนโยบายและแผน

เผยแพร่

งานวิจัยสถาบันและสารสนเทศ
กองนโยบายและแผน สำนักงานอธิการบดี



C M R U

Chiang Mai Rajabhat University



ตงนโยบายและแผน สำนักรงานอธการบต

202 ถ.ช้างเผือก อ.เมือง จ.เชียงใหม่ 50300

โทรศัพท์ 0-5388-5370-78 โทรสาร 0-5388-5379

Plan 10/2556

