



สารสมบทศ 2562

มหาวิทยาลัยราชภัฏเชียงใหม่





คำนำ

“เอกสารสารสนเทศ ประจำปี 2562” ฉบับนี้จัดทำขึ้นเพื่อนำเสนอข้อมูลพื้นฐานของมหาวิทยาลัยราชภัฏเชียงใหม่ โดยสังเขปซึ่งจะสะท้อนให้เห็นถึงศักยภาพที่มีอยู่ ทัศนทางการบริหารงาน การจัดการศึกษา และผลการปฏิบัติภารกิจด้านต่างๆ ของการเป็นสถาบันอุดมศึกษา มหาวิทยาลัยราชภัฏเชียงใหม่หวังเป็นอย่างยิ่งว่าเอกสารฉบับนี้จะมีประโยชน์ต่อผู้บริหาร บุคลากร และหน่วยงานต่างๆ ภายในมหาวิทยาลัยที่จะนำข้อมูลไปใช้ประโยชน์ในการวางแผนเพื่อพัฒนาทางด้านต่างๆ ตลอดจนบุคคลภายนอกที่สนใจต้องการศึกษาค้นคว้ามหาวิทยาลัยราชภัฏเชียงใหม่

สารบัญ

รู้จักมหาวิทยาลัยราชภัฏเชียงใหม่ 01

- 4 ประวัติมหาวิทยาลัยราชภัฏเชียงใหม่
- 6 ทำเนียบอธิการบดี
- 8 ตราสัญลักษณ์
- 9 พระพุทธรูป เทพ ดอกไม้ และสีประจำมหาวิทยาลัย
- 10 คติพจน์ คำขวัญ ปรัชญา วิสัยทัศน์ พันธกิจ
- 11 วัตถุประสงค์ ค่านิยมหลัก
- 12 แผนภูมิโครงสร้างองค์กรและการบริหารมหาวิทยาลัย
- 13 คณะกรรมการสภามหาวิทยาลัย
- 14 คณะผู้บริหารมหาวิทยาลัย





02 สารสนเทศนักศึกษา

- นักศึกษาเข้าใหม่ **16**
- นักศึกษาทั้งหมด **18**
- ผู้สำเร็จการศึกษา **20**

- นักเรียนโรงเรียนสาธิต มหาวิทยาลัยราชภัฏเชียงใหม่ **22**
- จำนวนนักศึกษาเต็มเวลาเทียบเท่า (FTES) **23**

03 สารสนเทศหลักสูตร

- หลักสูตรที่เปิดสอน **25**
- หลักสูตรที่เปิดสอน จำแนกตามวุฒิการศึกษา **26**
- หลักสูตรที่เปิดสอน จำแนกตามสาขาวิชา **27**

04 สารสนเทศบุคลากร

- จำนวนบุคลากรทั้งหมด **31**
- จำนวนบุคลากรที่ลาศึกษาต่อ **35**
- ผู้เกษียณอายุราชการ **36**

05 สารสนเทศงบประมาณ

- งบประมาณทั้งหมด **38**
- งบประมาณที่ได้การจัดสรร จำแนกตามแผนงานและผลผลิต **39**
- งบประมาณที่ได้รับการเบิกจ่าย จำแนกตามแผนงานและผลผลิต **40**

06 สารสนเทศอื่นๆ

- ทรัพยากรสารสนเทศ **42**
- อาคารสถานที่และยานพาหนะ **44**

ประวัติและพัฒนาการ มหาวิทยาลัยราชภัฏเชียงใหม่

1 วิทยาลัยครูเชียงใหม่

“โรงเรียนฝึกหัดครูกสิกรรมประจำมณฑลพายัพ” หรือ “โรงเรียนฝึกหัดครูเชียงใหม่” ได้ยกฐานะขึ้นเป็น “วิทยาลัยครูเชียงใหม่” ตาม “พระราชบัญญัติวิทยาลัยครูพ.ศ. 2518”



2518

พระบาทสมเด็จพระปรมินทรมหาภูมิพลอดุลยเดช ทรงพระกรุณาโปรดเกล้าโปรดกระหม่อมพระราชทานนามวิทยาลัยครูทั่วประเทศว่า “สถาบันราชภัฏ” แปลว่า “ผู้ที่อยู่ใกล้พระราชอา” ทั้งยังได้พระราชทานตราพระราชสัญลักษณ์ประจำพระองค์เป็นตราประจำสถาบันราชภัฏและเมื่อได้ประกาศใช้ “พระราชบัญญัติสถาบันราชภัฏ” ในราชกิจจานุเบกษาวันที่ 24 มกราคม พ.ศ. 2538 “วิทยาลัยครูเชียงใหม่” จึงมีชื่อเป็น “สถาบันราชภัฏเชียงใหม่”

2535



2 สถาบันราชภัฏเชียงใหม่

3



2547

มหาวิทยาลัยราชภัฏเชียงใหม่

พระบาทสมเด็จพระปรมินทรมหาภูมิพลอดุลยเดช ทรงพระกรุณาโปรดเกล้าโปรดกระหม่อมลงพระปรมาภิไธยใน “พระราชบัญญัติมหาวิทยาลัยราชภัฏ พ.ศ. 2547” อันมีผลให้สถาบันราชภัฏ 41 แห่งทั่วประเทศ เปลี่ยนชื่อเป็น “มหาวิทยาลัยราชภัฏ” และมีสถานภาพเป็นนิติบุคคลโดยสมบูรณ์ ยิ่งความปลาบปลื้มยินดีแก่ชาวราชภัฏทุกคน

2562



4

มีอายุครบ 95 ปี ในปีปัจจุบัน
 “มหาวิทยาลัยราชภัฏเชียงใหม่”

กำเนิดบอริการบดี

มหาวิทยาลัยราชภัฏเชียงใหม่

มหาวิทยาลัยราชภัฏเชียงใหม่ มีผู้บริหารและอธิการบดี

นับตั้งแต่เริ่มก่อตั้งในปี พ.ศ. 2467 จนถึงปัจจุบันมีรายชื่อดังต่อไปนี้



2467

เจ้าชื่น สิโรต
ตำแหน่ง : ครูใหญ่
พ.ศ.2467 - พ.ศ.2470



2470

หลวงพิพัฒนคุรุกิจ
ตำแหน่ง : ครูใหญ่
พ.ศ.2470 - พ.ศ.2480



2480

นายสนิท ศิริเผ่า
ตำแหน่ง : ครูใหญ่
พ.ศ.2480 - พ.ศ.2484



2484

นายเปรม เปรมศิริ
ตำแหน่ง : ครูใหญ่ (รชก)
พ.ศ.2484 - พ.ศ.2485



2485

นายทวี โปธาฉานนท์
ตำแหน่ง : ครูใหญ่
พ.ศ.2485 - พ.ศ.2493

2493

นายประยุทธ สวัสดิสิงห์
ตำแหน่ง : ครูใหญ่
พ.ศ.2493 - พ.ศ.2496



2496

นายพิชญ ชัชวาลย์ปรีชา
ตำแหน่ง : ครูใหญ่
พ.ศ.2496 - พ.ศ.2502



2502

นายศิริ ศุขกิจ
ตำแหน่ง : อาจารย์ใหญ่
พ.ศ.2502 - พ.ศ.2506



2506

นายบุญฉวี พรหมโมปกรณ์กิจ
ตำแหน่ง : อาจารย์ใหญ่
พ.ศ.2506 - พ.ศ.2507



2507

นายศิริ ศุขกิจ
ตำแหน่ง : อาจารย์ใหญ่
พ.ศ.2507 - พ.ศ.2508





2508

นางประชุมพร อมาตยกุล
ตำแหน่ง : อาจารย์ใหญ่(รชก)
พ.ศ.2508 - พ.ศ.2509



2509

นายประสิทธิ์ สุนทรโรทก
ตำแหน่ง : ผู้อำนวยการ
พ.ศ.2509 - พ.ศ.2515



2515

นางสาวบุญจันทร์ วงศ์รักมิตร
ตำแหน่ง : ผู้อำนวยการ
และอธิการ
พ.ศ.2515 - พ.ศ.2524



2524

นายวิเชียร เมนะเสวต
ตำแหน่ง : อธิการ
พ.ศ.2524 - พ.ศ.2528

2528

รศ.ดร.มังกร ทองสุขดี
ตำแหน่ง : อธิการ
พ.ศ.2528 - พ.ศ.2534



2534

ผศ.ดร.สายสมร ศรีอยอินดี๊ะ
ตำแหน่ง : อธิการ
และอธิการบดี
พ.ศ.2534 - พ.ศ.2542



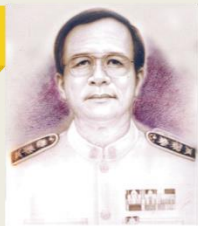
2542

รศ.วรรณวดี ม้าลำพอง
ตำแหน่ง : อธิการบดี
พ.ศ.2542 - พ.ศ.2546



2546

ผศ.ดร.เรืองเดช วงศ์หล้า
ตำแหน่ง : อธิการบดี
พ.ศ.2546 - พ.ศ.2555



2555

รศ.ดร.ประพันธ์ ธรรมไชย
ตำแหน่ง : อธิการบดี
พ.ศ.2555 - ปัจจุบัน



ตราสัญลักษณ์

สัญลักษณ์ประจำมหาวิทยาลัยราชภัฏเชียงใหม่ เป็นพระราชลัญจกรประจำพระองค์รัชกาลที่ 9 ซึ่งเป็น รูปพระที่นั่งอัฐทิศ ประกอบด้วยวงจักร กลางวงจักรมี อักขระเป็น อุ หรือ เลข 9 รอบวงจักรมีรัศมีเปล่งออก โดยรอบ เหนือจักรเป็นรูปเศวตฉัตรเจ็ดชั้น ฉัตรตั้งอยู่ บนพระที่นั่งอัฐทิศ แปลความว่า ทรงมีพระบรมเดชานุภาพในแผ่นดิน โดยที่วันบรมราชาภิเษกตามโบราณราชประเพณีได้เสด็จประทับเหนือพระที่นั่งอัฐทิศ สมาชิก รัฐสภาถวายน้ำอภิเษกจากทิศทั้งแปด ด้านบนตรามี อักขระข้อความว่า "มหาวิทยาลัยราชภัฏเชียงใหม่" ในด้านล่างมีตราอักษรภาษาอังกฤษข้อความว่า "CHIANG MAI RAJABHAT UNIVERSITY" ตรานี้มี 5 สี มีความหมาย ดังนี้



สีบัวบ

หมายถึง
สถาบันพระมหากษัตริย์ผู้ให้กำเนิดและพระราชทานนาม "ราชภัฏ"



สีเขียว

หมายถึง
แหล่งที่ตั้งของมหาวิทยาลัยราชภัฏในแหล่งธรรมชาติและสิ่งแวดล้อมที่สวยงาม



สีทอง

หมายถึง
ความเจริญรุ่งเรืองทางภูมิปัญญา



สีส้ม

หมายถึง
ความรุ่งเรืองของศิลปวัฒนธรรมท้องถิ่น



สีขาว

หมายถึง
ความคิดอันบริสุทธิ์ของนักปราชญ์แห่งพระบาทสมเด็จพระเจ้าอยู่หัว

มหาวิทยาลัยราชภัฏเชียงใหม่

พระพุทธรูป เทพ ดอกไม้ และสี

ประจำมหาวิทยาลัยราชภัฏเชียงใหม่

พระพุทธรูปมหาคุณากร



พระพิฆเนศวร



ดอกเสี้ยวขาว



สีดำ – เหลือง





ข้อมูลองค์กร

ปรัชญา

“ การศึกษาเป็นหัวใจ
ของการพัฒนาท้องถิ่น ”

วิสัยทัศน์

“ เป็นมหาวิทยาลัยชั้นนำระดับ
ประเทศในการผลิตและพัฒนาคู และเป็น
มหาวิทยาลัยเพื่อการพัฒนาท้องถิ่น
บนพื้นฐานศาสตร์พระราชา ”



พันธกิจ

- 1 เสริมสร้างความเข้มแข็งของวิชาชีพครู ผลิตและพัฒนาคู และบุคลากรทางการศึกษา ให้มีคุณภาพและมาตรฐานที่เหมาะสมกับการเป็นวิชาชีพชั้นสูง
- 2 ผลิตบัณฑิตให้มีคุณภาพและมาตรฐานวิชาชีพ ตรงกับความต้องการของตลาดแรงงาน
- 3 สร้างและถ่ายทอดองค์ความรู้และนวัตกรรมที่มีคุณภาพ ด้วยการวิจัยและการบริการวิชาการเพื่อสนับสนุนการพัฒนาท้องถิ่นอย่างยั่งยืน บนพื้นฐานศาสตร์พระราชา
- 4 เสริมสร้างความรู้ความเข้าใจในคุณค่า ความสำนึก และความภูมิใจในศิลปะและวัฒนธรรมของท้องถิ่นและชองชาติ
- 5 พัฒนาระบบบริหารจัดการของมหาวิทยาลัยให้มีประสิทธิภาพ โดยยึดหลักธรรมาภิบาลและการบริหารกิจการบ้านเมืองที่ดี



คติพจน์

นตฺถิ ปญฺญาสมา อาภา
(แสงสว่างใดเสมอด้วยปัญญาไม่มี)



คำขวัญ

คนดีสร้างชาติไทย
ราชภัฏเชียงใหม่สร้างคนดี



คำนิยม “CMRU”



Community

- สถาบันอุดมศึกษา เพื่อพัฒนาท้องถิ่น ให้ก้าวไกล



Moral

- สร้างบัณฑิตดี สู่สังคมไทยด้วย อุดมการณ์แห่ง ศิลธรรม



Royal

- น้อมนำพระราชดำริ มาปฏิบัติเพื่อ พัฒนาสังคม



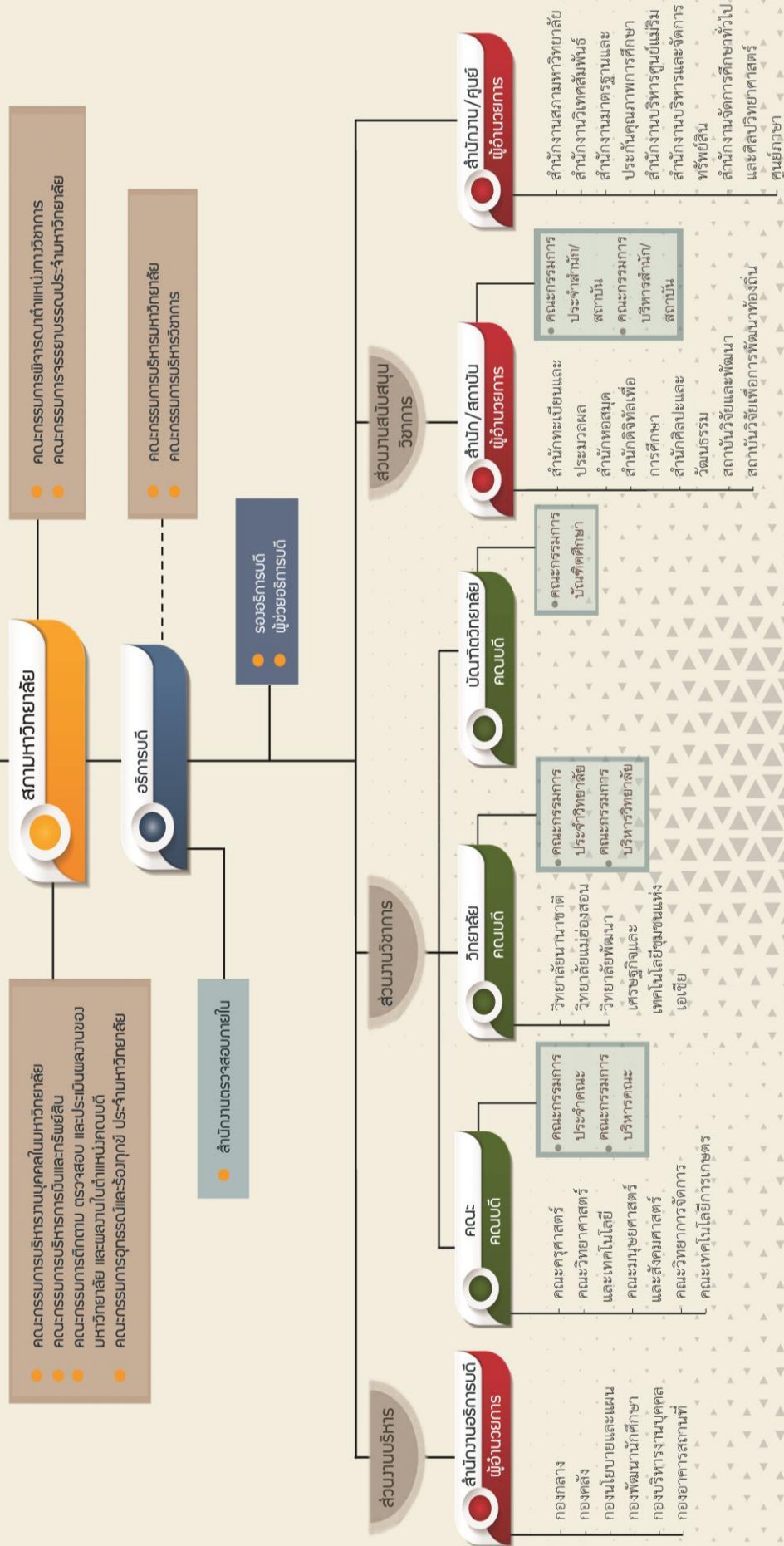
Unity

- มีจิตอาสา พัฒนาสถาบัน เป็นหนึ่งเดียวกัน

วัตถุประสงค์

1. เพื่อผลิตและพัฒนาครู และบุคลากรทางการศึกษาให้มีคุณภาพและได้มาตรฐานวิชาชีพ
2. เพื่อผลิตบัณฑิตให้มีอัตลักษณ์และคุณลักษณะที่พึงประสงค์ ตรงกับความต้องการของตลาดแรงงานตลอดจนสร้างโอกาสทางการศึกษา โดยร่วมมือกับองค์กรทั้งในและต่างประเทศ
3. เพื่อนำองค์ความรู้และนวัตกรรมที่มีคุณภาพ จากการวิจัย และการบริการวิชาการสู่การพัฒนาท้องถิ่นอย่างยั่งยืน บนพื้นฐานศาสตร์พระราชา
4. เพื่อให้นักศึกษา บุคลากรและผู้สนใจ มีความรู้ความเข้าใจในคุณค่า ความสำนึก และความภูมิใจในศิลปะและวัฒนธรรมของท้องถิ่นและของชาติ
5. เพื่อให้การบริหารมหาวิทยาลัยเป็นไปตามหลักธรรมาภิบาลและการบริหารจัดการบ้านเมืองที่ดี

แผนภูมิโครงสร้างองค์กร และการบริหารมหาวิทยาลัย



คณะกรรมการสภามหาวิทยาลัย

นายทินกร นำบุญจิตต์

อุปนายกสภามหาวิทยาลัย

กรรมการสภามหาวิทยาลัยผู้ทรงคุณวุฒิ

และทำหน้าที่แทนนายกสภามหาวิทยาลัย



กรรมการสภามหาวิทยาลัยผู้ทรงคุณวุฒิ

นายบุญรัตน์ วงศ์ใหญ่

รศ.ดร.ธเนศ ศรีวิชัยลำพันธ์

ดร.นิพนธ์ คำพา

รศ.ดร.บุญวัฒน์ อັตชู

ดร.พิสิฏฐ์ โคตรสุโพธิ์

รศ.ดร.วรรณวดี ม้าลำพอง

พล.ต.ท.วุฒิ วิทิตานนท์

ศ.ดร.สัณชัย จตุรสิทธิ์ธา

ผศ.ดร.สายสมร สร้อยอินดี๊ะ

นางอรวรรณ ชยางกูร

กรรมการสภามหาวิทยาลัยโดยตำแหน่ง

รศ.ดร.ประพันธ์ ธรรมไชย

รักษาราชการแทนอธิการบดี

ดร.ณรงค์ คองประเสริฐ

ประธานกรรมการส่งเสริมกิจการมหาวิทยาลัย

ผศ.ดร.ศักราช ฟ้าขาว

ประธานสภาคณาจารย์และข้าราชการ

เลขานุการสภามหาวิทยาลัย

ผศ.ดร.ชาติรี มณีโกศล

รองอธิการบดี

กรรมการสภามหาวิทยาลัยจากผู้บริหาร

ดร.ถนัด บุญชัย

รศ.ว่าที่ ร.ต.สกล แก้วศิริ

ผศ.สุรศักดิ์ นุ่มมีศรี

ดร.บังอร ฉัตรรุ่งเรือง

กรรมการสภามหาวิทยาลัยจากคณาจารย์ประจำ

อ.ว่าที่ ร.ต.อภิสิทธิ์ ชัยมั่ง

ผศ.ดร.กรวิทย์ ชัยอมรไพศาล

อ.นิमित วุฒิอินทร์

ผศ.ดร.เสริมศักดิ์ อาษา

คณะผู้บริหาร

รศ.ดร.ประพันธ์ ธรรมไชย อธิการบดีมหาวิทยาลัยราชภัฏเชียงใหม่

รองอธิการบดี

ดร.ถนัด บุญชัย ผศ.ดร.ชาตรี มณีโกศล
ผศ.พรพิมล วงศ์สุข ผศ.ดร.สมบัติ สิงฆราช
ผศ.ดร.กัลทิมา พิชัย ผศ.ดร.ปทุมรัตน์ นาคนิษฐนนต์

ผู้ช่วยอธิการบดี

ดร.ศิริมาศ โกศลย์พิพัฒน์
ผศ.ดร.ศุภฤกษ์ ธาราพิทักษ์วงศ์
ผศ.ดร.ไกรสร ลักษณะศิริ



คณบดี/ผู้อำนวยการ สถาบัน สำนัก

รศ.ว่าที่ ร.ต. สกกล แก้วศิริ	คณบดีคณะครุศาสตร์
ผศ.ดร.มานิตย์ นवलสระ	คณบดีคณะมนุษยศาสตร์และสังคมศาสตร์
ผศ.สุรศักดิ์ นุ่มมีศรี	คณบดีคณะวิทยาศาสตร์และเทคโนโลยี
ผศ.เดชาวิทย์ นิลวรรณ	คณบดีคณะวิทยาการจัดการ
ดร.ปภากร สุทธิภาศิลป์	คณบดีคณะเทคโนโลยีการเกษตร
ผศ.ดร.กมลณัฐ พลวัน	คณบดีบัณฑิตวิทยาลัย
อ.วินัย ไชยวงศ์ญาติ	คณบดีวิทยาลัยแม่ฮ่องสอน
ผศ.ดร.อนุวัต ศรีแก้ว	คณบดีวิทยาลัยนานาชาติ
ดร.วรจิตต์ เศรษฐพรรค	คณบดีวิทยาลัยพัฒนาเศรษฐกิจและเทคโนโลยีชุมชนแห่งเอเชีย
ผศ.เกษรา ปัญญา	ผู้อำนวยการสำนักส่งเสริมวิชาการและงานทะเบียน
ดร.บังอร ฉัตรรุ่งเรือง	ผู้อำนวยการสถาบันวิจัยและพัฒนา
ผศ.สุชานาฏ สิตานุรักษ์	ผู้อำนวยการสถาบันภาษาศิลปะและวัฒนธรรม
ผศ.ดร.สุทธินันท์ ชื่นชม	ผู้อำนวยการสำนักหอสมุด
อ.อำนาจ ไกรวรรณ	ผู้อำนวยการสำนักดิจิทัลเพื่อการศึกษา
ผศ.ดร.นครินทร์ พริบไหว	ผู้อำนวยการสถาบันวิจัยเพื่อการพัฒนาท้องถิ่น

Aviation Business Management
International College, Chiang Mai Rajabhat U



สารสนเทศ

นักศึกษา

นักศึกษา

01

นักศึกษา

จำนวนนักศึกษาใหม่

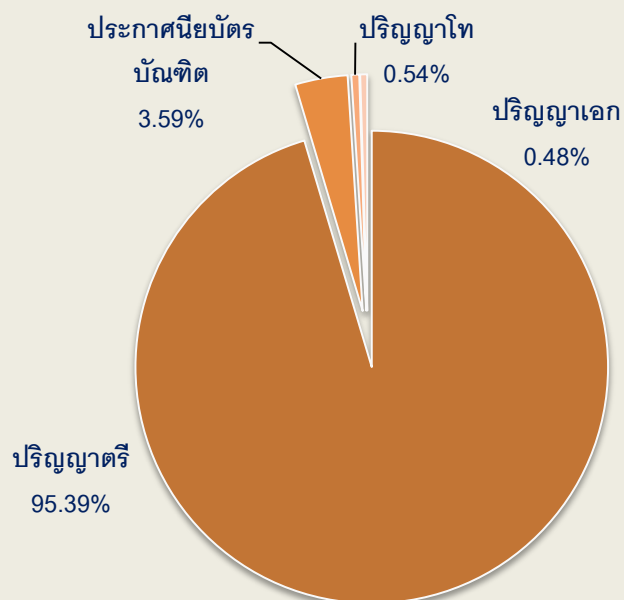
ในปีการศึกษา 2562 มหาวิทยาลัยราชภัฏเชียงใหม่ มีนักศึกษาใหม่จำนวนทั้งสิ้น 5,015 คน
จำแนกได้ดังต่อไปนี้

1

จำนวนนักศึกษาใหม่ ประจำปีการศึกษา 2562

จำแนกตามระดับการศึกษา

	จำนวน	ร้อยละ
1. ปริญญาตรี	4,784	95.39
2. ประกาศนียบัตรบัณฑิต	180	3.59
3. ปริญญาโท	27	0.54
4. ปริญญาเอก	24	0.48
รวม	5,015	100.00



2

จำนวนนักศึกษาใหม่ ประจำปีการศึกษา 2562

จำแนกตามคณะ และระดับการศึกษา

คณะ	ปริญญาตรี			บัณฑิตศึกษา				รวม
	ปกติ	พิเศษ	รวม	ป.บัณฑิต	ป.โท	ป.เอก	รวม	
ครุศาสตร์	1,126	-	1,126	180	15	10	205	1,331
เทคโนโลยีการเกษตร	36	-	36	-	-	-	-	36
มนุษยศาสตร์และสังคมศาสตร์	1,206	290	1,496	-	5	-	5	1,501
วิทยาการจัดการ	909	351	1,260	-	-	-	-	1,260
วิทยาศาสตร์และเทคโนโลยี	440	71	511	-	6	-	6	517
วิทยาลัยนานาชาติ	227	23	250	-	-	-	-	250
วิทยาลัยแม่ฮ่องสอน	105	-	105	-	-	-	-	105
บัณฑิตวิทยาลัย	-	-	-	-	-	9	9	9
วิทยาลัยพัฒนาเศรษฐกิจและเทคโนโลยีชุมชนแห่งเอเชีย	-	-	-	-	1	5	6	6
รวม	4,049	735	4,784	180	27	24	231	5,015

(ข้อมูล ณ 21 พฤศจิกายน 2562 จาก สำนักส่งเสริมวิชาการและงานทะเบียน)

จำนวนนักศึกษาทั้งหมด

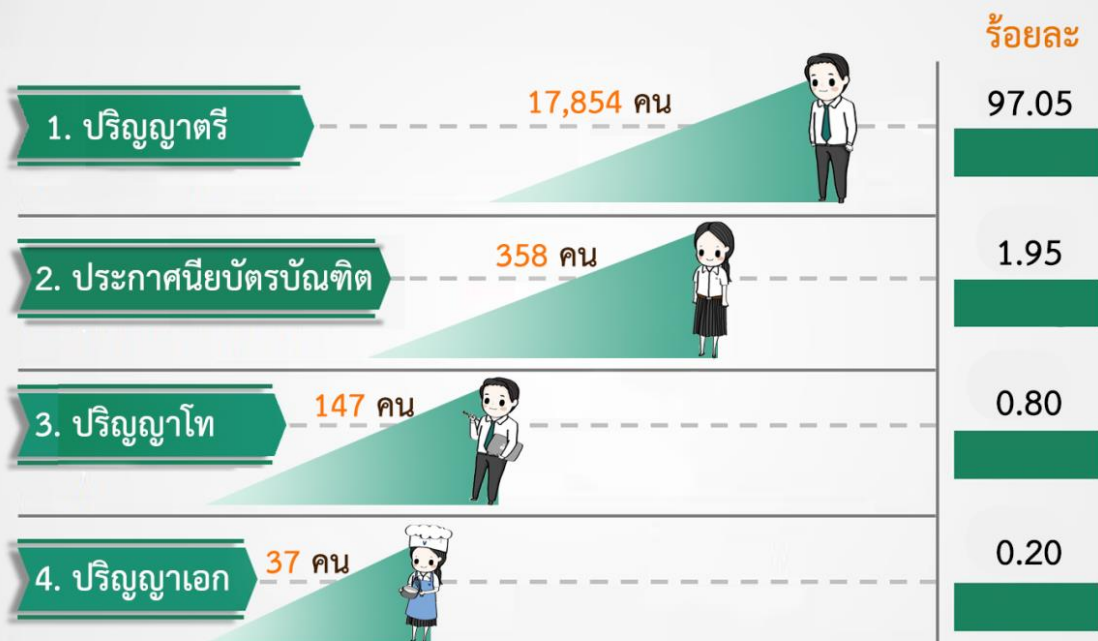
ในปีการศึกษา 2562 มหาวิทยาลัยราชภัฏเชียงใหม่ มีนักศึกษาทั้งหมดจำนวนทั้งสิ้น 18,396 คน จำแนกได้ดังต่อไปนี้

3

จำนวนนักศึกษาทั้งหมด ประจำปีการศึกษา 2562

จำแนกตามระดับการศึกษา

	จำนวน	ร้อยละ
1. ปริญญาตรี	17,854	97.05
2. ประกาศนียบัตรบัณฑิต	358	1.95
3. ปริญญาโท	147	0.80
4. ปริญญาเอก	37	0.20
รวม	18,396	100.00



4

จำนวนนักศึกษาทั้งหมด ประจำปีการศึกษา 2562

จำแนกตามคณะ และระดับการศึกษา

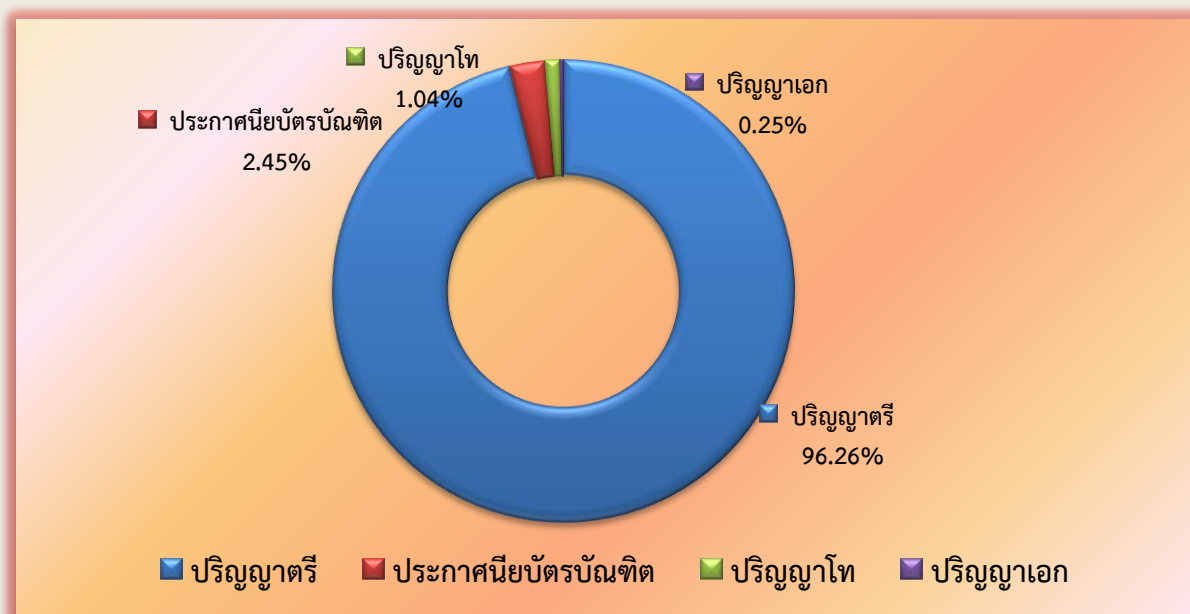
คณะ	ระดับการศึกษา							รวม
	ปริญญาตรี			บัณฑิตศึกษา				
	ภาคปกติ	ภาคพิเศษ	รวม	ป.บัณฑิต	ป.โท	ป.เอก	รวม	
1. คณะครุศาสตร์	4,739	1	4,740	358	56	11	425	5,165
2. คณะเทคโนโลยีการเกษตร	250	-	250	-	-	-	-	250
3. คณะมนุษยศาสตร์และสังคมศาสตร์	3,891	1,069	4,960	-	25	-	25	4,985
4. คณะวิทยาการจัดการ	3,108	1,374	4,482	-	41	-	41	4,523
5. คณะวิทยาศาสตร์และเทคโนโลยี	1,881	298	2,179	-	13	-	13	2,192
6. วิทยาลัยนานาชาติ	802	69	871	-	-	-	-	871
7. วิทยาลัยแม่ฮ่องสอน	372	-	372	-	-	-	-	372
8. บัณฑิตวิทยาลัย	-	-	-	-	-	13	13	13
9. วิทยาลัยพัฒนาเศรษฐกิจและเทคโนโลยีชุมชนแห่งเอเชีย	-	-	-	-	12	13	25	25
รวม	15,043	2,811	17,854	358	147	37	542	18,396

● ● ● ผู้สำเร็จการศึกษา

▶▶ มหาวิทยาลัยราชภัฏเชียงใหม่ มีผู้สำเร็จการศึกษา ประจำปีงบประมาณ 2562 (ตุลาคม 2561 ถึง กันยายน 2562) จำนวนทั้งหมด 4,408 คน โดยจำแนกได้ดังนี้ ● ● ●

1 จำนวนผู้สำเร็จการศึกษา ปีงบประมาณ 2562 จำแนกตามระดับการศึกษา

ระดับการศึกษา	จำนวน	ร้อยละ
1. ปริญญาตรี	4,243	96.26
2. ประกาศนียบัตรบัณฑิต	108	2.45
3. ปริญญาโท	46	1.04
4. ปริญญาเอก	11	0.25
รวม	4,408	100.00



2 จำนวนผู้สำเร็จการศึกษา ปีงบประมาณ 2562

จำแนกตามระดับการศึกษา และประเภทนักศึกษา

▶ ผู้สำเร็จการศึกษา ประจำปีงบประมาณ 2562 ภาคปกติ 3,398 คน และภาคพิเศษ 1,010 คน ดังนี้

ระดับการศึกษา	ภาคปกติ	ภาคพิเศษ	รวม
ระดับปริญญาเอก	2	9	11
1. ปรัชญาดุษฎีบัณฑิต	2	9	11
ระดับปริญญาโท	-	46	46
1. ครุศาสตรมหาบัณฑิต	-	22	22
2. บริหารธุรกิจมหาบัณฑิต	-	9	9
3. วิทยาศาสตร์มหาบัณฑิต	-	9	9
4. ศิลปศาสตรมหาบัณฑิต	-	3	3
5. สาธารณสุขศาสตรมหาบัณฑิต	-	3	3
ระดับประกาศนียบัตรบัณฑิต	-	108	108
1. ประกาศนียบัตรบัณฑิต	-	108	108
ระดับปริญญาตรี			
1. ครุศาสตรบัณฑิต	937	1	938
2. นิติศาสตรบัณฑิต	49	13	62
3. นิเทศศาสตรบัณฑิต	111	51	162
4. บริหารธุรกิจบัณฑิต	550	320	870
5. บัญชีบัณฑิต	126	60	186
6. รัฐประศาสนศาสตรบัณฑิต	76	76	152
7. วิทยาศาสตร์บัณฑิต	561	64	625
8. ศิลปศาสตรบัณฑิต	859	231	1,090
9. เศรษฐศาสตรบัณฑิต	64	-	64
10. สาธารณสุขศาสตรบัณฑิต	63	31	94
รวม	3,398	1,010	4,408



จำนวนนักเรียน โรงเรียนสาริต มหาวิทยาลัยราชภัฏเชียงใหม่ ประจำปีการศึกษา 2562

โรงเรียนสาริต มหาวิทยาลัยราชภัฏเชียงใหม่
ในปีการศึกษา 2562 มีจำนวนนักเรียนทั้งหมด
717 คน เป็นเด็กนักเรียนระดับประถมศึกษา
492 คน และระดับอนุบาล 225 คน
(ข้อมูล ณ กันยายน 2562)



ระดับชั้น	เพศ		รวม
	ชาย	หญิง	
1. ประถมศึกษา 1/1	21	13	34
2. ประถมศึกษา 1/2	20	14	34
3. ประถมศึกษา 1/3	20	15	35
4. ประถมศึกษา 2/1	16	13	29
5. ประถมศึกษา 2/2	15	13	28
6. ประถมศึกษา 2/3	13	14	27
7. ประถมศึกษา 3/1	15	17	32
8. ประถมศึกษา 3/2	17	14	31
9. ประถมศึกษา 3/3	17	14	31
10. ประถมศึกษา 4/1	22	14	36
11. ประถมศึกษา 4/2	24	11	35
12. ประถมศึกษา 5/1	22	12	34
13. ประถมศึกษา 5/2	23	12	35
14. ประถมศึกษา 6/1	17	18	35
15. ประถมศึกษา 6/2	18	18	36
รวมประถมศึกษา	280	212	492

▼ ระดับปฐมวัย

ระดับชั้น	เพศ		รวม
	ชาย	หญิง	
1. เตรียมอนุบาล	26	14	40
2. อนุบาล 1/1	15	19	34
3. อนุบาล 1/2	16	17	33
4. อนุบาล 2/1	13	16	29
5. อนุบาล 2/2	19	13	32
6. อนุบาล 3/1	13	16	29
7. อนุบาล 3/2	16	12	28
รวมปฐมวัย	118	107	225

วิทยาลัย	ระดับชั้น		รวม
	เตรียมอนุบาล	อนุบาล 1	
แม่ฮ่องสอน			
จำนวนนักเรียน	19	19	38

▶ ระดับประถมศึกษา



▼ จำนวนนักศึกษา
เต็มเวลาเทียบเท่า (FTES)
ประจำปีการศึกษา 2562



คณะ/วิทยาลัย	ปริญญาตรี		บัณฑิตศึกษา			รวม
	ภาคปกติ	ภาคพิเศษ	ป.บัณฑิต	ป.โท	ป.เอก	
มหาวิทยาลัยราชภัฏ เชียงใหม่	13,670.90	1,838.69	162.75	45.79	11.13	15,729.25
1. คณะครุศาสตร์	1,963.72	-	162.75	13.75	-	2,140.22
2. คณะเทคโนโลยีการเกษตร	200.72	-	-	-	-	200.72
3. คณะมนุษยศาสตร์ และสังคมศาสตร์	3,890.82	606.06	-	9.50	-	4,506.38
4. คณะวิทยาการจัดการ	1,912.46	631.35	-	2.75	-	2,546.56
5. คณะวิทยาศาสตร์ และเทคโนโลยี	1,921.29	171.43	-	5.29	-	2,098.00
6. สำนักงานจัดการศึกษา ทั่วไป	2,725.75	386.41	-	-	-	3,112.16
7. วิทยาลัยแม่ฮ่องสอน	322.80	-	-	-	-	322.80
8. วิทยาลัยนานาชาติ	733.36	43.45	-	-	-	776.80
9. บัณฑิตวิทยาลัย	-	-	-	6.88	9.63	16.50
10. สถาบันพัฒนาเศรษฐกิจ และเทคโนโลยีชุมชนแห่ง เอเชีย	-	-	-	7.63	1.50	9.13



สารบัญ

หลักสูตร

หลักสูตร

02

▼ หลักสูตรที่เปิดสอน

ประจำปีการศึกษา 2562

จำนวน **83**
หลักสูตร

1

จำนวนและร้อยละของหลักสูตรที่เปิดสอน

จำแนกตามระดับการศึกษา

01

ปริญญาตรี

จำนวน 72 สาขา

86.75 %

02

ปริญญาโท

จำนวน 8 สาขา

9.64 %

03

ปริญญาเอก

จำนวน 2 สาขา

2.41 %

04

ประกาศนียบัตรบัณฑิต

จำนวน 1 สาขา

1.20 %

2

จำนวนหลักสูตรที่เปิดสอน

จำแนกตามวุฒิการศึกษา

ระดับการศึกษา	หลักสูตร	จำนวน
ปริญญาตรี (72 สาขา)	1. ครุศาสตร์บัณฑิต	18
	2. ศิลปศาสตรบัณฑิต	20
	3. วิทยาศาสตร์บัณฑิต	19
	4. บริหารธุรกิจบัณฑิต	9
	5. บัญชีบัณฑิต	1
	6. นิติศาสตรบัณฑิต	1
	7. นิเทศศาสตรบัณฑิต	1
	8. เศรษฐศาสตรบัณฑิต	1
	9. รัฐประศาสนศาสตรบัณฑิต	1
	10. สาธารณสุขศาสตรบัณฑิต	1
ประกาศนียบัตรบัณฑิต (1 สาขา)	1. ประกาศนียบัตรบัณฑิต	1
ปริญญาโท (8 สาขา)	1. ครุศาสตรมหาบัณฑิต	2
	2. วิทยาศาสตร์มหาบัณฑิต	2
	3. บริหารธุรกิจมหาบัณฑิต	1
	4. ศิลปศาสตรมหาบัณฑิต	2
	5. สาธารณสุขศาสตรมหาบัณฑิต	1
ปริญญาเอก (2 สาขา)	1. ปรัชญาดุษฎีบัณฑิต	2
รวม		83

: ข้อมูลจากรายงานประจำปี 2562 สำนักส่งเสริมวิชาการและงานทะเบียน

3

รายละเอียดของหลักสูตรที่เปิดสอน

จำแนกตามสาขาวิชา

ระดับการศึกษา	วุฒิการศึกษา	สาขาวิชา
ปริญญาตรี	ครุศาสตรบัณฑิต	1. การประถมศึกษา
		2. การศึกษาปฐมวัย
		3. เกษตรศาสตร์
		4. คณิตศาสตร์
		5. คอมพิวเตอร์ศึกษา
		6. เคมี
		7. ชีววิทยา
		8. ดนตรีศึกษา
		9. นาฏศิลป์
		10. พลศึกษา
		11. ฟิสิกส์
		12. ภาษาจีน
		13. ภาษาไทย
		14. ภาษาอังกฤษ
		15. วิทยาศาสตร์ทั่วไป
		16. ศิลปศึกษา
		17. สังคมศึกษา
		18. อุตสาหกรรมศิลป์
	19. -	
	20. นิเทศศาสตร์	
	21. การจัดการ	
	22. การจัดการการค้าชายแดน	
	23. การจัดการธุรกิจการบิน (หลักสูตรนานาชาติ)	
	24. การจัดการธุรกิจนานาชาติ (หลักสูตรนานาชาติ)	
	25. การตลาด	
	นิติศาสตรบัณฑิต	
	นิเทศศาสตรบัณฑิต	
	บริหารธุรกิจบัณฑิต	

ระดับการศึกษา	วุฒิการศึกษา	สาขาวิชา
ปริญญาตรี (ต่อ)	บริหารธุรกิจบัณฑิต (ต่อ)	26. การบริหารทรัพยากรมนุษย์
		27. การเป็นผู้ประกอบการ
		28. คอมพิวเตอร์ธุรกิจ
		29. ธุรกิจระหว่างประเทศ
	บัญชีบัณฑิต	30. -
	รัฐประศาสนศาสตรบัณฑิต	31. รัฐประศาสนศาสตร์
	วิทยาศาสตร์บัณฑิต	32. การโปรแกรมและการรักษาความปลอดภัยบนเว็บ
		33. การออกแบบผลิตภัณฑ์
		34. เกษตรศาสตร์
		35. คณิตศาสตร์
		36. คหกรรมศาสตร์
		37. เคมี
		38. ชีววิทยา
		39. เทคโนโลยีเซรามิก
		40. เทคโนโลยีวิศวกรรมการก่อสร้าง
		41. เทคโนโลยีสถาปัตยกรรม
		42. เทคโนโลยีสารสนเทศ
		43. เทคโนโลยีสารสนเทศและการสื่อสาร
		44. ฟิสิกส์
		45. ภูมิสารสนเทศ
		46. วิทยาการคอมพิวเตอร์
		47. วิทยาศาสตร์และเทคโนโลยีการอาหาร
		48. วิทยาศาสตร์และเทคโนโลยีสิ่งแวดล้อม
		49. สถิติประยุกต์
		50. สัตวศาสตร์
	ศิลปศาสตรบัณฑิต	51. การท่องเที่ยว
		52. การท่องเที่ยวอย่างยั่งยืน
		53. การพัฒนาชุมชน
		54. จิตวิทยา
	ศิลปศาสตรบัณฑิต (ต่อ)	55. ดนตรีสากล

ระดับการศึกษา	วุฒิการศึกษา	สาขาวิชา
		56. ดุริยางค์ไทย
		57. ภาษาเกาหลี
		58. ภาษาจีน
		59. ภาษาจีนธุรกิจ
		60. ภาษาญี่ปุ่น
		61. ภาษาไทย
		62. ภาษาไทยเพื่อการสื่อสารทางธุรกิจ (หลักสูตรนานาชาติ)
		63. ภาษาฝรั่งเศสธุรกิจ
		64. ภาษาอังกฤษ
		65. ภาษาอังกฤษธุรกิจ
		66. ภาษาอังกฤษเพื่อการสื่อสารระหว่าง ประเทศ (หลักสูตรนานาชาติ)
		67. วัฒนธรรมศึกษา
		68. ศิลปะการแสดง
		69. ศิลปะและการออกแบบ
		70. สารสนเทศศาสตร์
		71. -
		72. สาธารณสุขชุมชน
ประกาศนียบัตร บัณฑิต	ประกาศนียบัตรบัณฑิต	1. วิชาชีพครู
ปริญญาโท	ครุศาสตรมหาบัณฑิต	1. การบริหารการศึกษา 2. หลักสูตรและการสอน
	บริหารธุรกิจมหาบัณฑิต	1. การบริหารธุรกิจ
	วิทยาศาสตรมหาบัณฑิต	1. การสอนวิทยาศาสตร์ 2. พลังงานและสิ่งแวดล้อมชุมชน
	ศิลปศาสตรมหาบัณฑิต	1. ภาษาไทย 2. ภาษาอังกฤษศึกษา
	สาธารณสุขศาสตรมหาบัณฑิต	1. สาธารณสุขศาสตร์
ปริญญาเอก	ปรัชญาดุษฎีบัณฑิต	1. พลังงานและสิ่งแวดล้อมชุมชน 2. ศาสตร์เพื่อการพัฒนาท้องถิ่นที่ยั่งยืน



CMRU



สารสนเทศ

03

บุคลากร
'บุคลากร

บุคลากรทั้งหมด

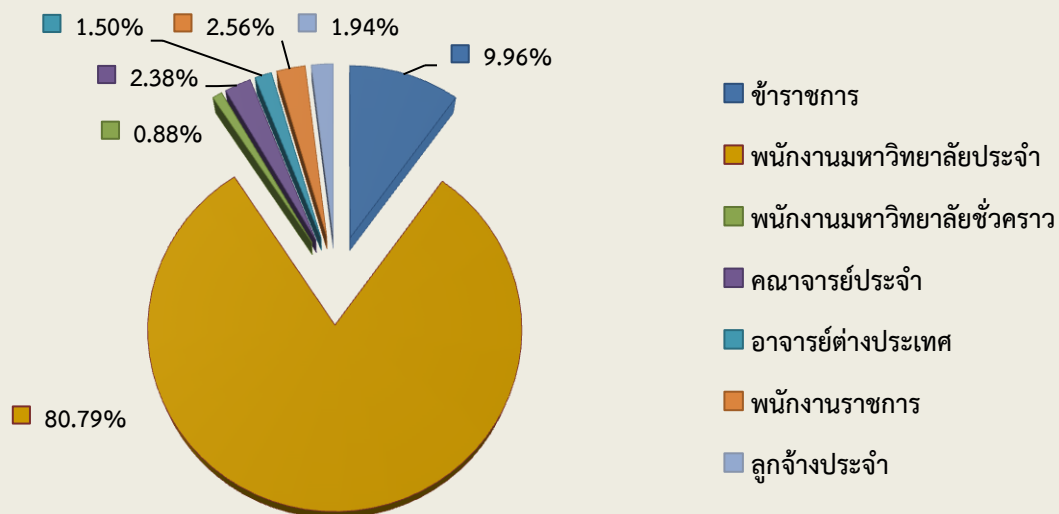
1

จำนวนบุคลากรทั้งหมด

ประเภทบุคลากร และสายงาน

ในปีการศึกษา 2562 มหาวิทยาลัยราชภัฏเชียงใหม่ มีบุคลากร จำนวนทั้งสิ้น 1,135 คน ประกอบด้วย บุคลากรสายวิชาการ 632 คน และสายสนับสนุน 503 คน ดังนี้

ประเภทบุคลากร	สายงาน		รวม
	สายวิชาการ	สายสนับสนุน	
1. ข้าราชการ	107	6	113
2. พนักงานมหาวิทยาลัยประจำ	481	436	917
3. พนักงานมหาวิทยาลัยชั่วคราว	-	10	10
4. คณาจารย์ประจำ	27	-	27
5. อาจารย์ต่างประเทศ	17	-	17
6. พนักงานราชการ	-	29	29
7. ลูกจ้างประจำ	-	22	22
รวม	632	503	1,135



2

จำนวนบุคลากรทั้งหมด จำแนกตาม

หน่วยงานที่สังกัด และประเภทบุคลากร

หน่วยงาน	จำนวนบุคลากร (คน)												รวม
	สายวิชาการ						สายสนับสนุน						
	ข้าราชการ	พนักงานมหาวิทยาลัย	พนักงานชั่วคราว	คณาจารย์ประจำ	อาจารย์ต่างประเทศ	รวม	ข้าราชการ	พนักงานมหาวิทยาลัย	พนักงานราชการ	ลูกจ้างประจำ	พนักงานชั่วคราว	รวม	
1.คณะครุศาสตร์	17	49	-	8	-	74	-	10	1	1	-	12	86
2.คณะเทคโนโลยีการเกษตร	6	20	-	-	-	26	-	24	1	-	-	25	51
3.คณะมนุษยศาสตร์และสังคมศาสตร์	29	130	-	13	12	184	-	16	2	-	-	18	202
4.คณะวิทยาการจัดการ	18	64	-	-	-	82	1	11	3	-	-	15	97
5.คณะวิทยาศาสตร์และเทคโนโลยี	37	115	-	4	1	157	1	30	1	1	-	33	190
6.วิทยาลัยแม่ฮ่องสอน	-	40	-	-	1	41	-	14	-	-	-	14	55
7.วิทยาลัยนานาชาติ	-	25	-	-	3	28	-	8	-	-	-	8	36
8.วิทยาลัยพัฒนาเศรษฐกิจและเทคโนโลยีชุมชนแห่งเอเชีย	-	5	-	-	-	5	-	9	-	-	1	10	15
9.บัณฑิตวิทยาลัย	-	-	-	2	-	2	-	7	-	-	-	7	9
10. โรงเรียนสาธิตมหาวิทยาลัยราชภัฏเชียงใหม่	-	33	-	-	-	33	-	21	-	-	-	21	54
11.สำนักงานอธิการบดี	-	-	-	-	-	-	1	-	-	-	-	1	1
11.1 กองกลาง	-	-	-	-	-	-	-	30	1	10	-	41	41
11.2 กองคลัง	-	-	-	-	-	-	1	14	1	-	-	16	16
11.3 กองนโยบายและแผน	-	-	-	-	-	-	1	9	-	-	-	10	10
11.4 กองพัฒนานักศึกษา	-	-	-	-	-	-	-	12	1	-	-	13	13
11.5 กองบริหารงานบุคคล	-	-	-	-	-	-	-	12	1	-	-	13	13
11.6 กองอาคารสถานที่	-	-	-	-	-	-	-	54	11	6	8	79	79
11.7 กองการพัสดุ	-	-	-	-	-	-	-	8	2	-	-	10	10
12.ศูนย์ศึกษาศาสตร์พระราชาสู่การพัฒนาท้องถิ่น	-	-	-	-	-	-	-	1	-	-	-	1	1



โครงการฝึกอบรมหลักสูตร "การบริหารเชิงกลยุทธ์ภาครัฐ"
 หลักสูตรย่อยที่ 2 การบริหารยุทธศาสตร์ ใต้เกณฑ์สัมฤทธิ์ของ
 มหาวิทยาลัยราชภัฏเชียงใหม่
 จังหวัดเชียงใหม่ วันที่ ๑๖-๑๗ ธันวาคม ๒๕๖๒



หน่วยงาน	จำนวนบุคลากร (คน)												รวม
	สายวิชาการ						สายสนับสนุน						
	ข้าราชการ	พนักงานมหาวิทยาลัย	พนักงานชั่วคราว	คณาจารย์ประจำ	อาจารย์ต่างประเทศ	รวม	ข้าราชการ	พนักงานมหาวิทยาลัย	พนักงานราชการ	ลูกจ้างประจำ	พนักงานชั่วคราว	รวม	
13.ศูนย์ประสานงานโครงการอนุรักษ์พันธุกรรมพืชอันเนื่องมาจากพระราชดำริ	-	-	-	-	-	-	-	2	-	-	-	2	2
14.สถาบันวิจัยและพัฒนา	-	-	-	-	-	-	-	8	-	1	-	9	9
15.สำนักศิลปะและวัฒนธรรม	-	-	-	-	-	-	1	10	-	-	-	11	11
16.สำนักทะเบียนและประมวลผล	-	-	-	-	-	-	-	19	-	1	-	20	20
17.สำนักหอสมุด	-	-	-	-	-	-	-	25	1	1	-	27	27
18.สำนักดิจิทัลเพื่อการศึกษา	-	-	-	-	-	-	-	19	-	-	-	19	19
19.ศูนย์ภาษา	-	-	-	-	-	-	-	4	-	-	-	4	4
20.สำนักงานตรวจสอบภายใน	-	-	-	-	-	-	-	3	1	-	-	4	4
21.สำนักงานสภามหาวิทยาลัย	-	-	-	-	-	-	-	7	-	-	-	7	7
22.สำนักงานบริหารและจัดการทรัพย์สิน	-	-	-	-	-	-	-	5	-	1	1	7	7
23.สำนักงานวิเทศสัมพันธ์	-	-	-	-	-	-	-	6	-	-	-	6	6
24.สำนักงานมาตรฐานและประกันคุณภาพการศึกษา	-	-	-	-	-	-	-	5	-	-	-	5	5
25.สำนักจัดการศึกษาทั่วไปและศิลปวิทยศาสตร์	-	-	-	-	-	-	-	5	-	-	-	5	5
26.สำนักงานสภาคณาจารย์และข้าราชการ	-	-	-	-	-	-	-	2	-	-	-	2	2
27.ศูนย์พัฒนามนุษย์และบุคคลที่มีความพิการ	-	-	-	-	-	-	-	6	2	-	-	8	8
28. สถาบันวิจัยเพื่อการพัฒนาท้องถิ่น	-	-	-	-	-	-	-	3	-	-	-	3	3
29. สำนักงานวิทยาเขตแม่ฮ่องสอน	-	-	-	-	-	-	-	17	-	-	-	17	17
รวม	107	481	-	27	17	632	6	436	29	22	10	503	1,135

3

จำนวนบุคลากรสายวิชาการ จำแนกตาม

ตำแหน่งวิชาการ และระดับการศึกษา

หน่วยงาน	ตำแหน่งทางวิชาการ					รวม
	ศ.	รศ.	ผศ.	อาจารย์	ครู	
1. คณะครุศาสตร์	-	7	14	53	-	74
2. คณะเทคโนโลยีการเกษตร	-	2	6	18	-	26
3. คณะมนุษยศาสตร์และสังคมศาสตร์	-	5	26	153	-	184
4. คณะวิทยาการจัดการ	-	3	23	56	-	82
5. คณะวิทยาศาสตร์และเทคโนโลยี	-	4	44	109	-	157
6. วิทยาลัยแม่ฮ่องสอน	-	-	2	36	3	41
7. วิทยาลัยนานาชาติ	-	-	1	27	-	28
8. วิทยาลัยพัฒนาเศรษฐกิจและเทคโนโลยีชุมชนแห่งเอเชีย	-	-	-	5	-	5
9. บัณฑิตวิทยาลัย	1	-	1	-	-	2
10. โรงเรียนสาธิตมหาวิทยาลัยราชภัฏเชียงใหม่	-	-	1	-	32	33
รวม	1	21	118	457	35	632
ร้อยละ	0.16	3.32	18.67	72.31	5.54	100.00

หน่วยงาน	ระดับการศึกษา			รวม
	ปริญญาเอก	ปริญญาโท	ปริญญาตรี	
1. คณะครุศาสตร์	28	46	-	74
2. คณะเทคโนโลยีการเกษตร	15	11	-	26
3. คณะมนุษยศาสตร์และสังคมศาสตร์	37	144	3	184
4. คณะวิทยาการจัดการ	27	55	-	82
5. คณะวิทยาศาสตร์และเทคโนโลยี	82	75	-	157
6. วิทยาลัยแม่ฮ่องสอน	3	35	3	41
7. วิทยาลัยนานาชาติ	1	26	1	28
8. วิทยาลัยพัฒนาเศรษฐกิจและเทคโนโลยีชุมชนแห่งเอเชีย	5	-	-	5
9. บัณฑิตวิทยาลัย	1	1	-	2
10. โรงเรียนสาธิตมหาวิทยาลัยราชภัฏเชียงใหม่	-	16	17	33
รวม	199	409	24	632
ร้อยละ	31.49	64.72	3.80	100.00

4

บุคลากรที่ลาศึกษาต่อ จำแนกตาม

หน่วยงาน และระดับการศึกษา

หน่วยงาน	ระดับการศึกษา			รวม
	ปริญญาเอก	ปริญญาโท	ปริญญาตรี	
1. คณะครุศาสตร์	6	-	-	6
2. คณะเทคโนโลยีการเกษตร	3	2	-	5
3. คณะมนุษยศาสตร์และสังคมศาสตร์	38	2	-	40
4. คณะวิทยาการจัดการ	14	1	-	15
5. คณะวิทยาศาสตร์และเทคโนโลยี	22	2	-	24
6. วิทยาลัยแม่ฮ่องสอน	10	1	2	13
7. วิทยาลัยนานาชาติ	3	1	-	4
8. บัณฑิตวิทยาลัย	-	1	-	1
9. วิทยาลัยพัฒนาเศรษฐกิจและเทคโนโลยีชุมชนแห่งเอเชีย	-	1	-	1
10. สถาบันวิจัยและพัฒนา	-	1	-	1
11. สำนักหอสมุด	-	2	-	2
12. สำนักดิจิทัลเพื่อการศึกษา	-	2	-	2
13. กองกลาง สำนักงานอธิการบดี	-	1	1	2
14. กองอาคารสถานที่ สำนักงานอธิการบดี	-	0	1	1
15. กองบริหารงานบุคคล สำนักงานอธิการบดี	-	1	-	1
16. สำนักงานมาตรฐานและประกันคุณภาพการศึกษา	-	1	-	1
17. สำนักงานบริหารและจัดการทรัพย์สิน	-	1	-	1
18. โรงเรียนสาธิต มหาวิทยาลัยราชภัฏเชียงใหม่	-	1	-	1
รวม	96	21	4	121
ร้อยละ	79.34	17.36	3.31	100.00

5

บุคลากรผู้เกษียณอายุราชการ

จำแนกตามหน่วยงานผู้เกษียณ



เรือชณะคลื่น

หน่วยงาน	รายชื่อ	หน่วยงาน	รายชื่อ
1. คณะครุศาสตร์	1. รศสุรินทร์ ยอดคำแปง.ดร.	4. โรงเรียนสาธิต มหาวิทยาลัยราชภัฏ เชียงใหม่	11. คุณดาวเรือง นันทาราช
	2. อาจารย์ ดร.สนิท หาจัตร์ส		12. คุณพิมพ์พรณ์ สูญโญ
	3. อาจารย์อุบล พวงมาลา	13. คุณสุภาค พิสุจน์	
2. คณะมนุษยศาสตร์ และสังคมศาสตร์	4. ผศรณชิต แม้นมาลัย.	5. กองกลาง สำนักงานอธิการบดี	14. คุณชูเชิด นิ่มไฟโรจน์
	5. ผศสิทธิชัย साเอี่ยม.ดร.		15. คุณสุภัทรา จันทร์บาล
	6. ผศศักราช ฟ้าขาว.ดร.	16. คุณจันท์เพ็ญ ศรีวิชัย	
	7. อาจารย์วรภาพร ไชยคุณา	17. คุณบัวแก้ว ดอกจันทร์	
3. คณะวิทยาศาสตร์ และเทคโนโลยี	8. รศศุภรัตน์ ลีรัตน์าวลี.	6. กองอาคารสถานที่ สำนักงานอธิการบดี	18. คุณวีระพงษ์ ยะไวทย์
	9. อณัฐพร จักรวิเชียร.ดร.		
	10. อาจารย์สมิต ไทยเจริญ		



BUDGET

How to manage your money



04

สารสนเทศ

งบประมาณ

งบประมาณ



▼ งบประมาณทั้งหมด

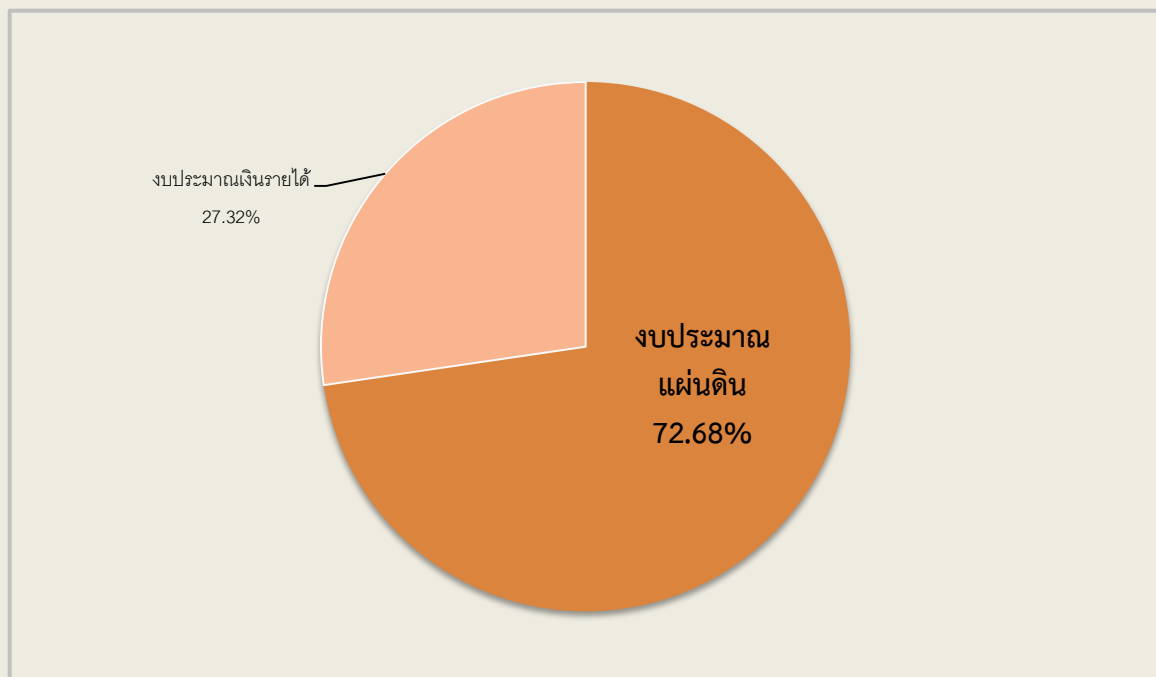
ในปีงบประมาณ พ.ศ.2562 มหาวิทยาลัยราชภัฏเชียงใหม่ ได้รับงบประมาณเป็นจำนวนทั้งสิ้น 1,160,047,547.00 บาท จำแนกรายละเอียดได้ดังนี้

1

งบประมาณที่ได้รับการจัดสรร และเบิกจ่าย

จำแนกตามแหล่งงบประมาณ

แหล่งเงิน	จำนวนเงินงบประมาณ		คงเหลือ
	จัดสรร	เบิกจ่าย	
1. งบประมาณแผ่นดิน	843,109,800.00	743,183,943.69	99,925,856.31
2. งบประมาณเงินรายได้	316,937,747.00	273,143,976.41	43,793,770.59
รวม	1,160,047,547.00	1,016,327,920.10	143,719,626.90



2

งบประมาณที่ได้รับการจัดสรร

จำแนกตามแผนงบประมาณ ผลผลิต

แผนงบประมาณ / ผลผลิต	จัดสรร	
	แผ่นดิน	รายได้
1. บุคลากรภาครัฐ	434,926,800.00	60,217,678.87
1.1 รายการค่าใช้จ่ายบุคลากรภาครัฐ	434,926,800.00	60,217,678.87
2. พื้นฐานด้านการพัฒนาและเสริมสร้างศักยภาพคน	352,382,500.00	254,606,022.01
2.1 ผู้สำเร็จการศึกษาด้านสังคมศาสตร์	66,237,600.00	141,762,973.17
2.2 ผู้สำเร็จการศึกษาด้านวิทยาศาสตร์และเทคโนโลยี	272,435,900.00	101,833,078.83
2.3 ผลงานการให้บริการวิชาการ	11,709,000.00	10,650,187.01
2.4 ผลงานทำนุบำรุงศิลปะ วัฒนธรรม	2,000,000.00	359,783.00
3. ยุทธศาสตร์พัฒนาการศึกษาเพื่อความยั่งยืน	32,654,200.00	2,114,046.12
3.1 โครงการยุทธศาสตร์มหาวิทยาลัยราชภัฏเพื่อการพัฒนาท้องถิ่น	29,999,700.00	1,371,546.12
3.2 โครงการสนับสนุนค่าใช้จ่ายในการจัดการศึกษาตั้งแต่ระดับอนุบาลจนจบการศึกษาขั้นพื้นฐาน	2,654,500.00	742,500.00
4. บูรณาการการวิจัยและนวัตกรรม	23,146,300.00	-
4.1 โครงการวิจัยและนวัตกรรมเพื่อการพัฒนาสังคมและสิ่งแวดล้อม	13,096,700.00	-
4.2 โครงการวิจัยและนวัตกรรมเพื่อสร้างองค์ความรู้พื้นฐานของประเทศ	2,614,600.00	-
4.3 โครงการวิจัยและนวัตกรรมเพื่อสร้างความมั่นคงเศรษฐกิจ	7,435,000.00	-
รวม	843,109,800.00	316,937,747.00

3

งบประมาณที่ได้รับการเบิกจ่าย

จำแนกตามแผนงบประมาณ ผลผลิต

แผนงบประมาณ / ผลผลิต	เบิกจ่าย	
	แผ่นดิน	รายได้
1. บุคลากรภาครัฐ	422,030,191.49	52,939,319.72
1.1 รายการค่าใช้จ่ายบุคลากรภาครัฐ	422,030,191.49	52,939,319.72
2. พื้นฐานด้านการพัฒนาและเสริมสร้างศักยภาพคน	265,474,047.65	218,090,610.57
2.1 ผู้สำเร็จการศึกษาด้านสังคมศาสตร์	66,232,925.68	131,287,221.02
2.2 ผู้สำเร็จการศึกษาด้านวิทยาศาสตร์และเทคโนโลยี	185,536,856.89	75,793,419.54
2.3 ผลงานการให้บริการวิชาการ	11,708,982.84	10,650,187.01
2.4 ผลงานทำนุบำรุงศิลปะ วัฒนธรรม	1,995,282.24	359,783.00
3. ยุทธศาสตร์พัฒนาการศึกษาเพื่อความยั่งยืน	32,533,404.55	2,114,046.12
3.1 โครงการยุทธศาสตร์มหาวิทยาลัยราชภัฏเพื่อการพัฒนาท้องถิ่น	29,912,918.50	1,371,546.12
3.2 โครงการสนับสนุนค่าใช้จ่ายในการจัดการศึกษาตั้งแต่ระดับอนุบาลจนจบการศึกษาขั้นพื้นฐาน	2,620,486.05	742,500.00
4. บูรณาการการวิจัยและนวัตกรรม	23,146,300.00	-
4.1 โครงการวิจัยและนวัตกรรมเพื่อการพัฒนาสังคมและสิ่งแวดล้อม	13,096,700.00	-
4.2 โครงการวิจัยและนวัตกรรมเพื่อสร้างองค์ความรู้พื้นฐานของประเทศ	2,614,600.00	-
4.3 โครงการวิจัยและนวัตกรรมเพื่อสร้างความมั่นคงเศรษฐกิจ	7,435,000.00	-
รวม	743,183,943.69	273,143,976.41



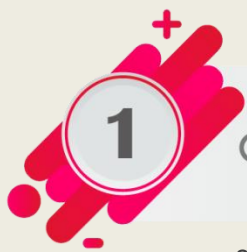
มหาวิทยาลัยเทคโนโลยีพระจอมเกล้าธนบุรี

05

สารสนเทศอื่นๆ

สารสนเทศอื่นๆ





๑ | ทรัพยากรสารสนเทศ

ในปีงบประมาณ พ.ศ.2562 มหาวิทยาลัยราชภัฏเชียงใหม่ มีทรัพยากรที่จัดไว้เพื่อให้บริการ และสนับสนุนการจัดการเรียนการสอน การทำวิจัยสำหรับนักศึกษา อาจารย์ บุคลากร และประชาชนทั่วไป ได้แก่ ห้องสมุด ห้องปฏิบัติการคอมพิวเตอร์ เอกสาร หนังสือ ตำรา วารสาร หนังสือพิมพ์ ฯลฯ ซึ่งมีรายละเอียดดังต่อไปนี้

๐1 ตารางแสดงจำนวนทรัพยากรสารสนเทศหอสมุดที่มีให้บริการ

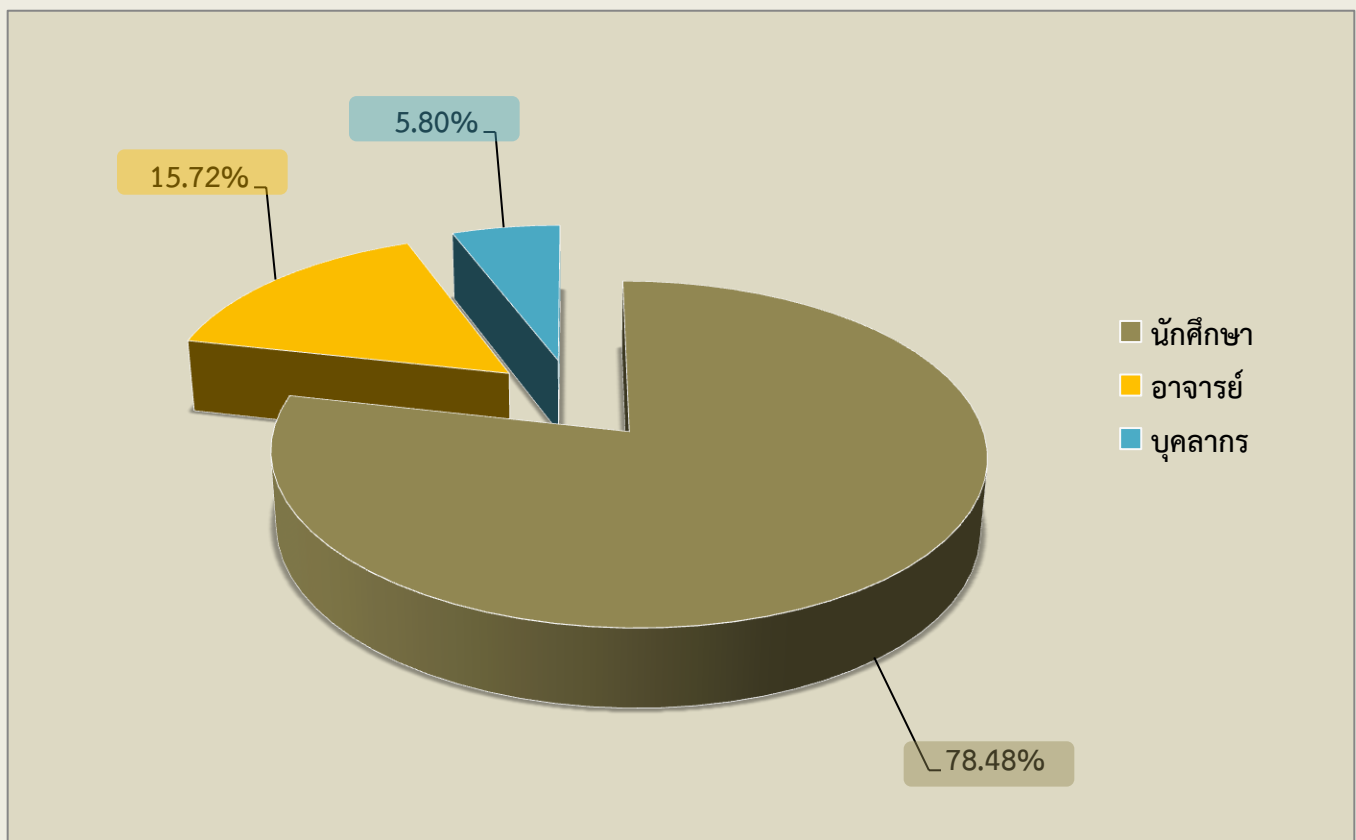
ประเภท	ทรัพยากรที่มีอยู่เดิม		เพิ่มใหม่ในปี 2562	
	จำนวน	หน่วยนับ	จำนวน	หน่วยนับ
1. หนังสือ				
● หนังสือภาษาไทย	275,186	เล่ม	3,183	เล่ม
● หนังสือภาษาต่างประเทศ	15,669	เล่ม	-	เล่ม
2. สิ่งพิมพ์ต่อเนื่อง				
● วารสารภาษาไทย	348	ชื่อเรื่อง	-	ชื่อเรื่อง
● วารสารภาษาต่างประเทศ	34	ชื่อเรื่อง	-	ชื่อเรื่อง
● วารสารเย็บเล่ม	146	ชื่อเรื่อง	153	ชื่อเรื่อง
● หนังสือพิมพ์ภาษาไทย	19	ชื่อเรื่อง	-	ชื่อเรื่อง
● หนังสือพิมพ์ภาษาต่างประเทศ	4	ชื่อเรื่อง	-	ชื่อเรื่อง
● กฤตภาค	12,499	ชื่อเรื่อง	76	ชื่อเรื่อง
3. โสตทัศนวัสดุ	20,002	แผ่น	349	แผ่น
4. e-book	134	ชื่อเรื่อง	134	ชื่อเรื่อง
5. ฐานข้อมูลอิเล็กทรอนิกส์	13	ฐาน	-	ฐาน
6. คอมพิวเตอร์เพื่อการสืบค้น	14	เครื่อง	-	เครื่อง

02 ตารางแสดงจำนวนผู้ใช้บริการเฉลี่ยของหอสมุด

บริการ	งานห้องสมุด	
	จำนวน (ครั้ง)	เฉลี่ย (คน/วัน)
1. จำนวนผู้เข้าใช้บริการห้องสมุด	218,735.00	599.27
2. จำนวนหนังสือ/ทรัพยากรสารสนเทศที่ถูกยืม	34,321.00	94.03

03 การให้บริการดูแลและซ่อมบำรุงคอมพิวเตอร์

มหาวิทยาลัยราชภัฏเชียงใหม่ โดย สำนักงานดิจิทัลเพื่อการศึกษาได้ดูแลและซ่อมบำรุงคอมพิวเตอร์ ให้แก่ อาจารย์ บุคลากร และนักศึกษา ที่นำคอมพิวเตอร์มีปัญหามาขอรับบริการ ในปีงบประมาณ 2562 จำนวน 776 ครั้ง แยกเป็นนักศึกษา 609 ครั้ง อาจารย์ 122 ครั้ง และบุคลากร 45 ครั้งรายละเอียดดังกราฟต่อไปนี้





๒ | อาคารสถานที่และยานพาหนะ

มหาวิทยาลัยราชภัฏเชียงใหม่ มีพื้นที่ทั้งหมด 7,488 ไร่ 1 งาน 33 ตารางวา โดยแบ่งเป็น 4 แห่ง ดังนี้

- เวียงบัว** ตำบลช้างเผือก อำเภอเมือง จังหวัดเชียงใหม่ มีเนื้อที่ 2 แปลง คือ
แปลงที่ 1 (เวียงบัว) มีเนื้อที่ 71 ไร่ 1 งาน 66 ตารางวา เป็นพื้นที่จัดการศึกษาหลักของมหาวิทยาลัย
แปลงที่ 2 (พื้นที่ชายทุ่ง) มีเนื้อที่ 9 ไร่ 2 งาน 81 ตารางวา เป็นพื้นที่จัดสวัสดิการที่พักสำหรับบุคลากรของมหาวิทยาลัย
- ศูนย์แม่สา** ตำบลแม่สา อำเภอแม่ริม จังหวัดเชียงใหม่ เนื้อที่ 69 ไร่ 1 งาน 31 ตารางวา
หมายเหตุ พื้นที่ของศูนย์แม่สา ใช้ร่วมกับสถานพินิจคุ้มครองเด็ก จำนวน 27 ไร่ 19 ตารางวา
- ศูนย์แม่ริม** ตำบลชี้เหล็ก อำเภอแม่ริม จังหวัดเชียงใหม่ เนื้อที่ 7,188 ไร่ 3 งาน 49 ตารางวา เป็นศูนย์กลางของการบริหารจัดการ การจัดการศึกษาและการบริการวิชาการของมหาวิทยาลัย
- วิทยาเขตแม่ฮ่องสอน** ตำบลปางหมู อำเภอเมือง จังหวัดแม่ฮ่องสอน เนื้อที่ 109 ไร่ 6 ตารางวา เป็นสถาบันเพื่อสร้างโอกาสทางการศึกษาของจังหวัดแม่ฮ่องสอน

ผังแสดงบริเวณภายในมหาวิทยาลัยราชภัฏเชียงใหม่
 มาตรการควบคุม : 1:125C

อาคาร 1	อาคารสำนักงานอธิการบดี
อาคาร 2	อาคารปฏิบัติการทางวิทยาศาสตร์
อาคาร 3	อาคารกิจการนักศึกษา
อาคาร 4	คณะมนุษยศาสตร์และสังคมศาสตร์
อาคาร 5	อาคารเรียน 5
อาคาร 6	อาคารเทคโนโลยีสารสนเทศ
อาคาร 7	อาคารศูนย์บริการการศึกษานานาชาติ
อาคาร 8	โรงยิมเนเซียม
อาคาร 9	อาคารคณะเทคโนโลยีอุตสาหกรรม
อาคาร 10	อาคารดนตรี
อาคาร 11	อาคารนาฏศิลป์
อาคาร 12	อาคารศิลปะ
อาคาร 13	อาคารฟิสิกส์และชีววิทยา
อาคาร 14	อาคารศูนย์บริการการศึกษานานาชาติ
อาคาร 15	อาคารศูนย์บริการการศึกษานานาชาติ
อาคาร 16	อาคารศูนย์บริการการศึกษานานาชาติ
อาคาร 17	อาคารศูนย์บริการการศึกษานานาชาติ
อาคาร 18	อาคารศูนย์บริการการศึกษานานาชาติ
อาคาร 19	อาคารคณะวิทยาการจัดการ
อาคาร 20	อาคารวิศวกรรมศาสตร์
อาคาร 21	อาคารเรียนวิชาศิลปกรรม
อาคาร 22	อาคารเรียน 22
อาคาร 23	อาคารศูนย์การศึกษาพิเศษ
อาคาร 24	อาคารหอพักนักศึกษานานาชาติ
อาคาร 25	อาคารสโมสรนักศึกษา
อาคาร 26	อาคารหอสมุด
อาคาร 27	อาคารราชภัฏเฉลิมพระเกียรติ 15 ชั้น
อาคาร 28	อาคารศูนย์วิทยาศาสตร์ ชั้น 4
อาคาร 29	อาคารพัฒนาครูและทรัพยากรมนุษย์

- อาคารเดิม
- กำลั๊กก่อสร้าง
- สิ่งไม่ได้ก่อสร้าง
- บริเวณลานจอดรถ
- บริเวณพื้นที่สีเขียว
- บริเวณสระน้ำ
- ถนนภายในมหาวิทยาลัย



หน่วยวิศวกรรมและสถาปัตยกรรม

1. อาคารภายในมหาวิทยาลัยราชภัฏเชียงใหม่ พื้นที่เวียงบัว

อาคาร 1	สำนักงานอธิการบดี	อาคาร 18	อาคารศูนย์ศิลปวัฒนธรรม
อาคาร 2	อาคารปฏิบัติการทางวิทยาศาสตร์	อาคาร 19	อาคารคณะวิทยาการจัดการ
อาคาร 3	อาคารกิจการนักศึกษา	อาคาร 20	อาคารวิศวกรรมศาสตร์
อาคาร 4	คณะมนุษยศาสตร์และสังคมศาสตร์	อาคาร 21	อาคารเรียนวิชาศิลปกรรม
อาคาร 5	อาคารเรียน 5	อาคาร 22	อาคารโรงเรียนสาธิต
อาคาร 6	อาคารเทคโนโลยีสารสนเทศ	อาคาร 23	อาคารศูนย์การศึกษาพิเศษ
อาคาร 8	โรงยิมเนเซียม	อาคาร 24	อาคารหอพักนักศึกษานานาชาติ
อาคาร 9	อาคารคณะเทคโนโลยีอุตสาหกรรม	อาคาร 25	อาคารสโมสรนักศึกษา
อาคาร 10	อาคารดนตรี	อาคาร 26	อาคารหอสมุด
อาคาร 11	อาคารนาฏศิลป์	อาคาร 27	อาคารราชภัฏเฉลิมพระเกียรติ 15)ชั้น(
อาคาร 12	อาคารศิลปะ	อาคาร 28	อาคารศูนย์วิทยาศาสตร์ ชั้น 4
อาคาร 13	อาคารฟิสิกส์และชีววิทยา	อาคาร 29	อาคารพัฒนาครูและทรัพยากรมนุษย์

2. อาคารหอประชุม/ห้องประชุม ของมหาวิทยาลัย

ชื่อ	รายละเอียด	ความจุ
อาคารราชภัฏเฉลิมพระเกียรติ (27 อาคาร)		
1.ห้องประชุมเอื้องผึ้ง (ห้องประชุมสภามหาลัย)	ชั้น 27022 ห้อง 2	40
2.ห้องประชุมเอื้องฟ้าม่วย	ชั้น 27026 ห้อง 2	17
3.ห้องประชุมเอื้องแวมยุรา	ชั้น 270212 ห้อง 2	12
4.ห้องประชุมเอื้องมอนไ้	ชั้น 270213 ห้อง 2	12
5.ห้องประชุมเอื้องคำ	ชั้น 27031 ห้อง 3	120
6.ห้องประชุมเอื้องสามปอยหลวง	ชั้น 27153 ห้อง 15	300
พื้นที่เวียงบัว		
7.ลานจัดกิจกรรมร่มโพธิ์	ข้างโรงยิมเนเซียม	200
8.ห้องประชุมชั้น 29 อาคาร 15	อาคาร ปี 90	300
ศูนย์แมริม		
9.หอประชุมที่ปึงกรรัศมีโชติ	วิทยาเขตสะถวงซี่เหล็ก-	2,500
คณะมนุษยศาสตร์และสังคมศาสตร์		
10.ห้องประชุมสบันงา	อาคาร 415 ห้อง 1 ชั้น 4	20
คณะวิทยาการจัดการ		
11.ห้องประชุมเอื้องไอยเรศ	อาคาร 19 ชั้น 5 (เวียงบัว(90
12.ห้องประชุมเอื้องผาเวียง.	อาคาร 19 ชั้น 5 (เวียงบัว(12
13.ห้องประชุมเอื้องศรีเชียงดาว.	อาคาร 19 ชั้น 5 (เวียงบัว(12
14.ห้องประชุมเอื้องสำเภางาม.	อาคาร 19 ชั้น 2 (เวียงบัว(40
15.ห้องประชุมเอื้องมณี	อาคารห้องสมุดเก่า (แม่สา)	80

ชื่อ	รายละเอียด	ความจุ
คณะวิทยาศาสตร์และเทคโนโลยี		
16.ห้องประชุมคณะวิทยาศาสตร์และเทคโนโลยี	ชั้น 1	15
17.ห้องประชุมเล็ก ห้อง 28102	ชั้น 1	40
18.ห้องประชุมใหญ่ ห้อง 28101	ชั้น 1	80
คณะเทคโนโลยีการเกษตร		
19.ห้องประชุมเอื้องช้างน้ำว	อาคารสำนักงานคณบดี ชั้น 2	40
20ห้องประชุมเอื้องไม้ติง.	อาคารสำนักงานคณบดี ชั้น 2	15
21 ห้องประชุม.	อาคารอนุรักษ์พันธุ์กรรมพีช	50
สำนักงานอธิการบดี		
22.ห้องประชุมเอื้องแฉะ	กองกลาง สำนักงานอธิการบดี	20
สำนักส่งเสริมวิชาการและงานทะเบียน		
23.ห้องประชุมสำนักงาน	อาคาร 1 ชั้น 3	25
สถาบันภาษาศิลปะและวัฒนธรรม		
24.ห้องประชุมเอื้องสายม่านพระอินทร์	ชั้น อาคารเทพรัตนราชสุดา 2	40
25ห้องประชุมเล็ก.	ชั้น อาคารเทพรัตนราชสุดา 2	20
สำนักวิทยบริการและเทคโนโลยีสารสนเทศ		
26.ห้องประชุมเอื้องสายเชียงใหม่	อาคารศูนย์วิทยบริการ ชั้น 8	20
27.ห้องประชุมเอื้องสายส่องแสง	อาคารเทคโนโลยีสารสนเทศ ชั้น 3	40
วิทยาลัยแม่ฮ่องสอน		
28.ห้องประชุมมะขาง	อาคารเรียนรวม 1	30
29ห้องประชุมกลางดอย.	ใต้ถุนหอพักหญิง	100
30อาคารศูนย์การเรียนรู้.	ทางเชื่อมระหว่างอาคาร 2 และ 1	200



คณะผู้จัดทำสารสนเทศ ประจำปี 2562

ที่ปรึกษา :

รศ.ดร.ประพันธ์ ธรรมไชย : อธิการบดีมหาวิทยาลัยราชภัฏเชียงใหม่

อาจารย์ ดร.ณัด บุญชัย : รองอธิการบดี

นางประไพ ปรีชา : รักษาการในตำแหน่งผู้อำนวยการกองนโยบายและแผน

คณะทำงาน :

กองนโยบายและแผน สำนักงานอธิการบดี

รวบรวมข้อมูล/วิเคราะห์/เรียบเรียง :

นางศุภรพิรา ทาอินตะ หัวหน้างานบริหารทั่วไปและสารสนเทศ

นางสาวปอลิน นัยนา นักวิชาการคอมพิวเตอร์

เผยแพร่โดย :

งานบริหารทั่วไปและสารสนเทศ กองนโยบายและแผน

สำนักงานอธิการบดี มหาวิทยาลัยราชภัฏเชียงใหม่

โทรศัพท์ : 0 5388 5370 โทรสาร : 0 5388 5379

ขอขอบคุณทุกหน่วยงานที่ให้ความอนุเคราะห์ข้อมูล
และรูปภาพประกอบ