



CMRU

มหาวิทยาลัยราชภัฏเชียงใหม่
Chiang Mai Rajabhat University



สารสนเทศ 2564
annual
information
2021





สารจากอธิการบดี

“เอกสารสารสนเทศ ประจำปี 2564” ฉบับนี้จัดทำขึ้นเพื่อนำเสนอข้อมูล
พื้นฐานของมหาวิทยาลัยราชภัฏเชียงใหม่ โดยสังเขปซึ่งจะสะท้อนให้เห็นถึง
ศักยภาพที่มีอยู่ ทิศทางการบริหารงาน การจัดการศึกษา และผลการปฏิบัติ
ภารกิจด้านต่างๆ ของการเป็นสถาบันอุดมศึกษาเพื่อการพัฒนาท้องถิ่นตาม
พระราชบัญญัติ 20 ปี (พ.ศ. 2562-2579) มหาวิทยาลัยราชภัฏเชียงใหม่
หวังเป็นอย่างยิ่งว่าเอกสารฉบับนี้จะมีประโยชน์ต่อผู้บริหาร บุคลากร และ
หน่วยงานต่างๆ ภายในมหาวิทยาลัยที่จะนำข้อมูลไปใช้ประโยชน์ในการวางแผน
เพื่อพัฒนาทางด้านต่างๆ ตลอดจนบุคคลภายนอกที่สนใจต้องการศึกษา
ค้นคว้ามหาวิทยาลัยราชภัฏเชียงใหม่

มหาวิทยาลัยราชภัฏเชียงใหม่





contents



04

รู้จัก

มหาวิทยาลัยราชภัฏเชียงใหม่

ประวัติมหาวิทยาลัยราชภัฏเชียงใหม่

ทำเนียบอธิการบดี

ตราสัญลักษณ์

พระพุทธรูป เทพ ดอกไม้ และสี

คติพจน์ คำขวัญ ปรัชญา

วิสัยทัศน์ พันธกิจ

วัตถุประสงค์ ค่านิยมหลัก

26

หลักสูตร ที่เปิดสอน

จำนวนหลักสูตร
ระดับปริญญาตรี
ระดับบัณฑิตศึกษา

38

สารสนเทศ งบประมาณ

งบประมาณที่ได้รับการจัดสรร
งบประมาณที่ได้รับการเบิกจ่าย

15

สารสนเทศ นักศึกษา

นักศึกษาใหม่

นักศึกษาทั้งหมด

ผู้สำเร็จการศึกษา

ภาวะการมีงานทำของบัณฑิต

นักเรียนโรงเรียนสาธิต

จำนวนนักศึกษาเต็มเวลา (FTES)

32

สารสนเทศ บุคลากร

บุคลากรทั้งหมด
บุคลากรลาศึกษาต่อ
ผู้เกษียณอายุราชการ

42

สารสนเทศ อื่นๆ

ทรัพยากรสารสนเทศหอสมุด
อาคารสถานที่และยานพาหนะ
การพัฒนาและบริการนักศึกษา

ทุนการศึกษา

หอพักนักศึกษา

การรักษาพยาบาล

ประวัติและพัฒนากการ มหาวิทยาลัยราชภัฏเชียงใหม่

รู้จักมหาวิทยาลัย

ประวัติการเปลี่ยนแปลง และความเป็นมาของ
มหาวิทยาลัยราชภัฏเชียงใหม่ ตามลำดับ
เหตุการณ์ที่เกิดขึ้นดังนี้

“มหาวิทยาลัยราชภัฏเชียงใหม่” เป็นมหาวิทยาลัย
ของรัฐที่เก่าแก่ที่สุดในจังหวัดเชียงใหม่เป็นสถาบันการ
ศึกษาแห่งแรกของภาคเหนือเป็นวิทยาลัยครูแห่งแรกที่
ก่อตั้งขึ้นในส่วนภูมิภาคและเป็นสถาบันการศึกษาที่มี
ชื่อเสียงแห่งหนึ่งของประเทศไทยก่อตั้งเมื่อวันที่ 1
เมษายน พ.ศ.2467 ในนาม “โรงเรียนฝึกหัดครูกรรม
ประจําณฑลพายัพ” ซึ่งมี นายชื่น สีโรรส เป็นครูใหญ่



1 พ.ศ.2518

วิทยาลัยครูเชียงใหม่ “โรงเรียนฝึกหัดครูกรรมประจําณฑลพายัพ” หรือ
“โรงเรียนฝึกหัดครูเชียงใหม่” ได้ยกฐานะขึ้นเป็น “วิทยาลัยครูเชียงใหม่” ตาม
“พระราชบัญญัติวิทยาลัยครู พ.ศ. 2518”

2 พ.ศ.2535

สถาบันราชภัฏเชียงใหม่



พระบาทสมเด็จพระปรมินทรมหาภูมิพลอดุลยเดช
ทรงพระกรุณาโปรดเกล้าโปรดกระหม่อมพระราช
ทานนามวิทยาลัยครูทั่วประเทศว่า “สถาบันราชภัฏ”
แปลว่า “ผู้ที่อยู่ใกล้พระราชธา” ทั้งยังได้พระราชทาน
ตราพระราชลัญจกรประจำพระองค์เป็นตราประจำ
สถาบันราชภัฏและเมื่อได้ประกาศใช้ “พระราชบัญญัติ
สถาบันราชภัฏ” ในราชกิจจานุเบกษาวันที่ 24 มกราคม
พ.ศ. 2538 “วิทยาลัยครูเชียงใหม่” จึงมีชื่อเป็น
“สถาบันราชภัฏเชียงใหม่”



3 พ.ศ.2547

มหาวิทยาลัยราชภัฏเชียงใหม่

พระบาทสมเด็จพระปรมินทรมหาภูมิพลอดุลยเดช ทรงพระกรุณาโปรดเกล้าโปรดกระหม่อมลงพระปรมาภิไธยใน “พระราชบัญญัติมหาวิทยาลัยราชภัฏ พ.ศ. 2547” อันมีผลให้สถาบันราชภัฏ 41 แห่งทั่วประเทศ เปลี่ยนชื่อเป็น “มหาวิทยาลัยราชภัฏ” และมีสถานภาพเป็นนิติบุคคลโดยสมบูรณ์ ยิ่งความปลาบปลื้มยินดีแก่ชาวราชภัฏทุกคน



4 พ.ศ.2564

มีอายุครบ 97 ปี ในปีปัจจุบัน

“มหาวิทยาลัยราชภัฏเชียงใหม่”



กำาเนียบอธิการบดี มหาวิทยาลัยราชภัฏเชียงใหม่

มหาวิทยาลัยราชภัฏเชียงใหม่ มีผู้บริหารและอธิการบดี
นับตั้งแต่เริ่มก่อตั้งในปี พ.ศ. 2467 จนถึงปัจจุบันมีรายชื่อดังต่อไปนี้



2467

เจ้าชื่น สิโรรส
ตำแหน่ง : ครูใหญ่
พ.ศ.2467 - พ.ศ.2470



2470

หลวงพิพัฒน์ครูกิจ
ตำแหน่ง : ครูใหญ่
พ.ศ.2470 - พ.ศ.2480



2480

นายสนิท ศิริเฝ้า
ตำแหน่ง : ครูใหญ่
พ.ศ.2480 - พ.ศ.2484



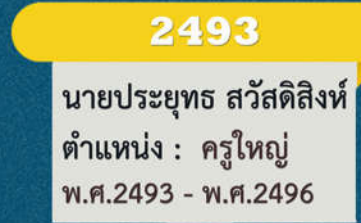
2484

นายเปรม เปรมศิริ
ตำแหน่ง : ครูใหญ่ (รชก)
พ.ศ.2484 - พ.ศ.2485



2485

นายทวี โปธามานนท์
ตำแหน่ง : ครูใหญ่
พ.ศ.2485 - พ.ศ.2493



2493

นายประยุทธ สวัสดิสิงห์
ตำแหน่ง : ครูใหญ่
พ.ศ.2493 - พ.ศ.2496



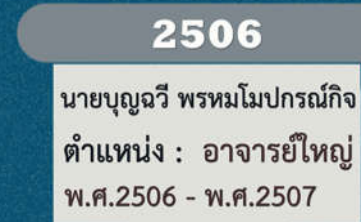
2496

นายพิชณุ ชัชวาลย์ปรีชา
ตำแหน่ง : ครูใหญ่
พ.ศ.2496 - พ.ศ.2502



2502

นายศิริ สุขกิจ
ตำแหน่ง : อาจารย์ใหญ่
พ.ศ.2502 - พ.ศ.2506



2506

นายบุญฉวี พรหมโมปกรณ์กิจ
ตำแหน่ง : อาจารย์ใหญ่
พ.ศ.2506 - พ.ศ.2507



2507

นายศิริ สุขกิจ
ตำแหน่ง : อาจารย์ใหญ่
พ.ศ.2507 - พ.ศ.2508



2508

นางประชุมพร อมาตยกุล
ตำแหน่ง : อาจารย์ใหญ่(รชก)
พ.ศ.2508 - พ.ศ.2509



2509

นายประสิทธิ์ สุนทรโททก
ตำแหน่ง : ผู้อำนวยการ
พ.ศ.2509 - พ.ศ.2515



2515

นางสาวบุญจันทร์ วงศ์รักมิตร
ตำแหน่ง : ผู้อำนวยการ
และอธิการ
พ.ศ.2515 - พ.ศ.2524



2524

นายวิเชียร เมนะเสวต
ตำแหน่ง : อธิการ
พ.ศ.2524 - พ.ศ.2528



2563

รศ.ดร.ชาตรี มณีโกศล
ตำแหน่ง : อธิการบดี
พศจิกายน 2563 - ปัจจุบัน

2528

รศ.ดร.มังกร ทองสุขดี
ตำแหน่ง : อธิการ
พ.ศ.2528 - พ.ศ.2534



2534

ผศ.ดร.สายสมร สร้อยอินตะ
ตำแหน่ง : อธิการ
และอธิการบดี
พ.ศ.2534 - พ.ศ.2542



2542

รศ.วรรณวดี ม้าลำพอง
ตำแหน่ง : อธิการบดี
พ.ศ.2542 - พ.ศ.2546



2546

ผศ.ดร.เรืองเดช วงศ์หล้า
ตำแหน่ง : อธิการบดี
พ.ศ.2546 - พ.ศ.2555



2555

รศ.ดร.ประพันธ์ ธรรมไชย
ตำแหน่ง : อธิการบดี
พ.ศ.2555 - ตุลาคม 2563



ตราสัญลักษณ์ สี่ประจำมหาวิทยาลัย พระพุทธรูป เทพ และดอกไม้ ประจำมหาวิทยาลัยราชภัฏเชียงใหม่

ตราสัญลักษณ์ ประจำมหาวิทยาลัยราชภัฏเชียงใหม่

สัญลักษณ์ประจำมหาวิทยาลัยราชภัฏเชียงใหม่ เป็นพระราชลัญจกรประจำพระองค์รัชกาลที่ 9 ซึ่งเป็นรูปพระที่นั่งอัฐทิศ ประกอบด้วยวงจักร กลางวงจักรมีอักษรเป็น อุ หรือ เลข 9 รอบวงจักรมีรัศมีเปล่งออกโดยรอบ เหนือจักรเป็นรูปเศวตฉัตรเจ็ดชั้น ฉัตรตั้งอยู่บนพระที่นั่งอัฐทิศ แปลความว่า ทรงมีพระบรมเดชาภาพในแผ่นดิน โดยที่วันบรมราชาภิเษกตามโบราณราชประเพณีได้เสด็จประทับเหนือพระที่นั่งอัฐทิศสมาชิกรัฐสภาถวายน้ำอภิเษกจากทิศทั้งแปด ด้านบนตรา มีอักษรข้อความว่า “มหาวิทยาลัยราชภัฏเชียงใหม่” ในด้านล่างมีตราอักษรภาษาอังกฤษข้อความว่า “CHIANG MAI RAJABHAT UNIVERSITY” ตรานี้มี 5 สี มีความหมาย ดังนี้



สี ความหมายของสี 5 สี ในตรามหาวิทยาลัยราชภัฏเชียงใหม่

สีน้ำเงิน

สถาบันพระมหากษัตริย์
ผู้ให้กำเนิดและ
พระราชทานนาม
“ราชภัฏ”

สีเขียว

แหล่งที่ตั้งของ
มหาวิทยาลัยราชภัฏ
ในแหล่งธรรมชาติ
และสิ่งแวดล้อมที่สวยงาม

สีทอง

ความเจริญรุ่งเรือง
ทางภูมิปัญญา

สีส้ม

ความรุ่งเรือง
ของ
ศิลปวัฒนธรรมท้องถิ่น

สีขาว

ความคิดอันบริสุทธิ์
ของนักปราชญ์ แห่ง
พระบาทสมเด็จพระเจ้า
อยู่หัว

พระพุทธรูป เทพ ดอกไม้ และสี

ประจำมหาวิทยาลัยราชภัฏเชียงใหม่

พระพุทธรูปมหาคุณากร



พระพิฆเนศวร



ดอกเสี้ยวขาว



สีดำ - เหลือง



ข้อมูลองค์กร

ปรัชญา

“ การศึกษาเป็นหัวใจ
ของการพัฒนาท้องถิ่น ”

วิสัยทัศน์

“ เป็นมหาวิทยาลัยชั้นนำระดับ
ประเทศในการผลิตและพัฒนาคูรู และเป็น
มหาวิทยาลัยเพื่อการพัฒนาท้องถิ่น
บนพื้นฐานศาสตร์พระราชา ”



พันธกิจ

- 1 เสริมสร้างความเข้มแข็งของวิชาชีพครู ผลิตและพัฒนาคูรู และบุคลากรทางการศึกษา ให้มีคุณภาพและมาตรฐานที่เหมาะสมกับการเป็นวิชาชีพชั้นสูง
- 2 ผลิตบัณฑิตที่มีคุณภาพและมาตรฐานวิชาชีพ ตรงกับความต้องการของตลาดแรงงาน
- 3 สร้างและถ่ายทอดองค์ความรู้และนวัตกรรมที่มีคุณภาพ ด้วยการวิจัยและการบริการวิชาการเพื่อสนับสนุนการพัฒนาท้องถิ่นอย่างยั่งยืน บนพื้นฐานศาสตร์พระราชา
- 4 เสริมสร้างความรู้ความเข้าใจในคุณค่า ความสำนึก และความภูมิใจในศิลปะและวัฒนธรรมของท้องถิ่นและชองชาติ
- 5 พัฒนาระบบบริหารจัดการของมหาวิทยาลัยให้มีประสิทธิภาพ โดยยึดหลักธรรมาภิบาลและการบริหารกิจการบ้านเมืองที่ดี



คติพจน์

นตฺถิ ปญฺญาสมมา อากา
(แสงสว่างใดเสมอด้วยปัญญาไม่มี)



คำขวัญ

คนดีสร้างชาติไทย
ราชภัฏเชียงใหม่สร้างคนดี



คำนิยม “CMRU”



Community

- สถาบันอุดมศึกษา เพื่อพัฒนาท้องถิ่น ให้ก้าวไกล



Moral

- สร้างบัณฑิตดี สู่สังคมไทยด้วย อุดมการณ์แห่ง ศิลธรรม



Royal

- น้อมนำพระราชดำริ มาปฏิบัติเพื่อ พัฒนาสังคม



Unity

- มีจิตอาสา พัฒนาสถาบัน เป็นหนึ่งเดียวกัน

วัตถุประสงค์

1. เพื่อผลิตและพัฒนาครู และบุคลากรทางการศึกษาให้มีคุณภาพและได้มาตรฐานวิชาชีพ

2. เพื่อผลิตบัณฑิตให้มีอัตลักษณ์และคุณลักษณะที่พึงประสงค์ ตรงกับความต้องการของตลาดแรงงานตลอดจนสร้างโอกาสทางการศึกษา โดยร่วมมือกับองค์กรทั้งในและต่างประเทศ

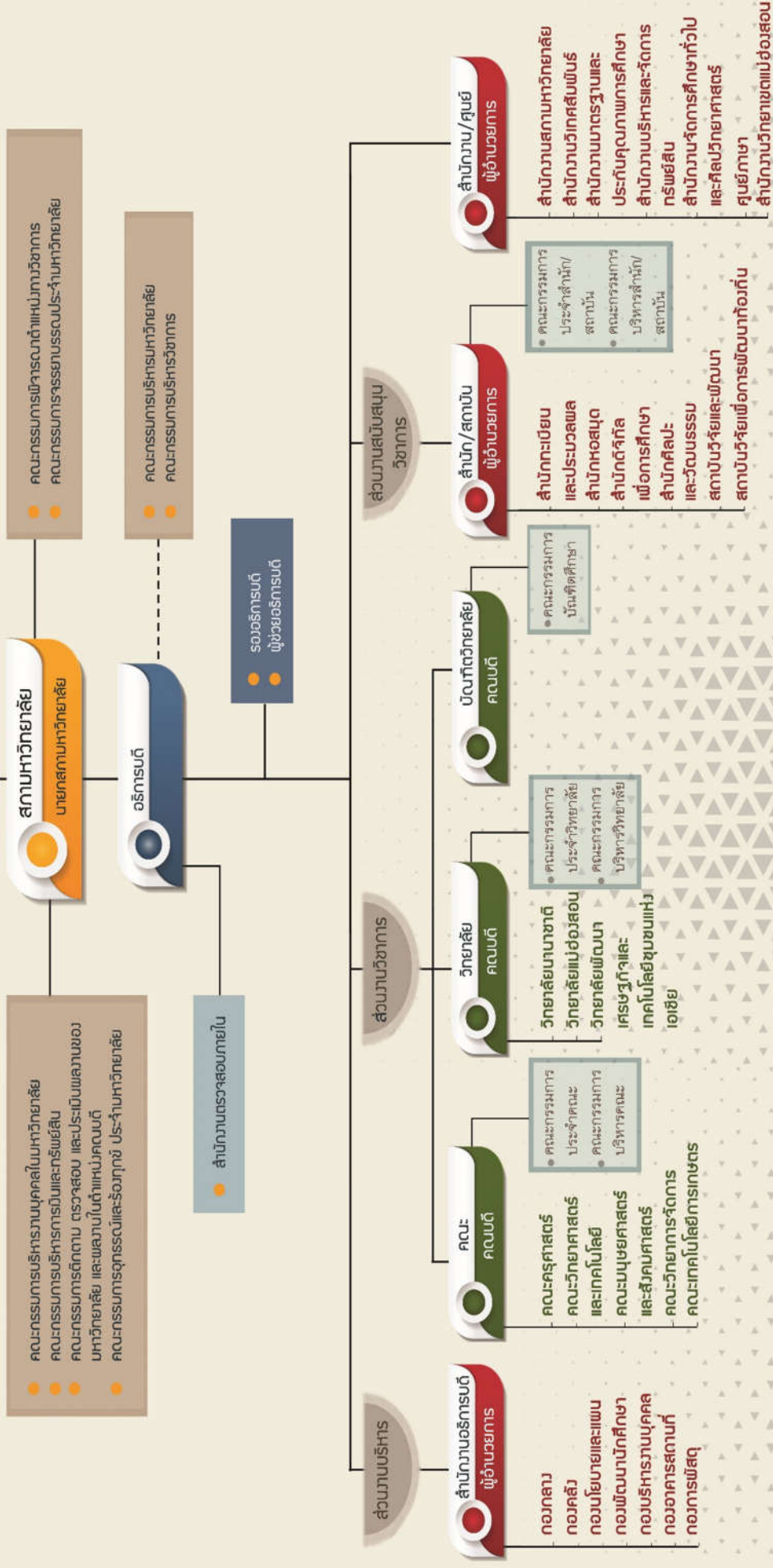
3. เพื่อนำองค์ความรู้และนวัตกรรมที่มีคุณภาพ จากการวิจัย และการบริการวิชาการสู่การพัฒนาท้องถิ่นอย่างยั่งยืนบนพื้นฐานศาสตร์พระราชา

4. เพื่อให้นักศึกษา บุคลากรและผู้สนใจมีความรู้ความเข้าใจในคุณค่า ความสำนึก และความภูมิใจในศิลปะและวัฒนธรรมของท้องถิ่นและของชาติ

5. เพื่อให้การบริหารมหาวิทยาลัยเป็นไปตามหลักธรรมาภิบาลและการบริหารจัดการบ้านเมืองที่ดี

แผนภูมิโครงสร้างองค์กร และการบริหารมหาวิทยาลัย

 มหาวิทยาลัยราชภัฏเชียงใหม่
Chiangmai Rajabhat University





คณะกรรมการ สภามหาวิทยาลัย

ดร.สว่าง กุพัฒน์วิบูลย์
นายกสภามหาวิทยาลัย



▶ ดร.กีนกร นำบุญจิตต์

ปฏิบัติหน้าที่อุปนายกสภามหาวิทยาลัย
/กรรมการสภามหาวิทยาลัยผู้ทรงคุณวุฒิ

▶ กรรมการสภามหาวิทยาลัยผู้ทรงคุณวุฒิ

รศ.ดร.บุญวัฒน์ อัดชู
นางอรรรรณ ชยาวนุร
ดร.นิพนธ์ คำพา
นายบุญรัตน์ วงศ์ใหญ่
พศ.ดร.สายสมร สร้อยอินทิตะ
รศ.ดร.วรรณวดี น้าลำพอง
ศ.เกียรติคุณ ดร.สิณชัย จตุรสิทรา
รศ.ดร.เรนศ ศรีวิชัยลำพันธ์
ดร.พีสิฎฐ์ โคตรสุพรรณ
พล.ต.ท.วุฒิ วิกิตานนท์

▶ กรรมการสภามหาวิทยาลัยโดยตำแหน่ง

รศ.ดร.ชาตรี มณีโกศล รักษาการแทนอธิการบดี
นายจุนิตย์ วัจวิวัฒน์ ประธานกรรมการส่งเสริมกิจการมหาวิทยาลัย
พศ.ดร.สาธิต ตันตระกูล ประธานสภาคณาจารย์และข้าราชการ

▶ กรรมการสภามหาวิทยาลัยจากผู้ดำรงตำแหน่งบริหาร

ดร.กนิต บุญชัย รองอธิการบดี
พศ.ดร.อนุวัฒน์ ศรีแก้ว คณบดีวิทยาลัยนานาชาติ
อ.ดร.วรจิตต์ เศรษฐพรรณค์ คณบดีวิทยาลัยพัฒนาเศรษฐกิจฯ
พศ.เกษรา ปัญญา พอ.สำนักทะเบียนและประมวลผล

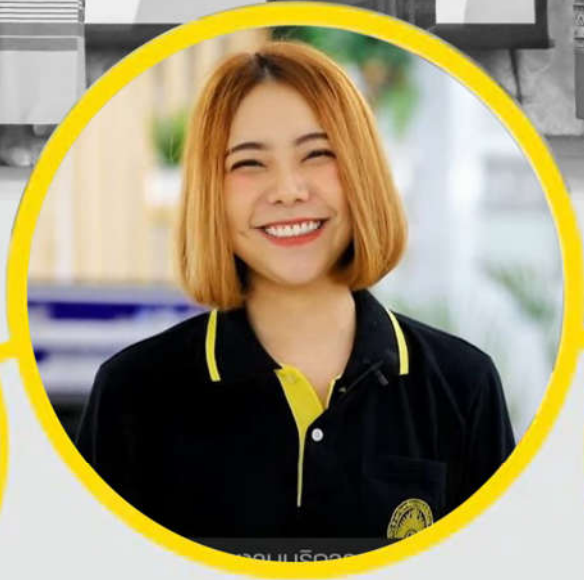
เลขานุการสภามหาวิทยาลัย



พศ.พรพิมล วงศ์สุข รองอธิการบดี

▶ กรรมการสภามหาวิทยาลัยจากคณาจารย์ประจำ

อาจารย์นิมิต วุฒินันท์
พศ.ดร.วีรวิชญ์ ปิยนนทศิลป์
ดร.พสุ ปราโมทย์ชบ
อาจารย์ภาณุวัฒน์ สุวรรณกุล



สารสนเทศ

นักศึกษา

Enrol Now

สถิตินักศึกษา

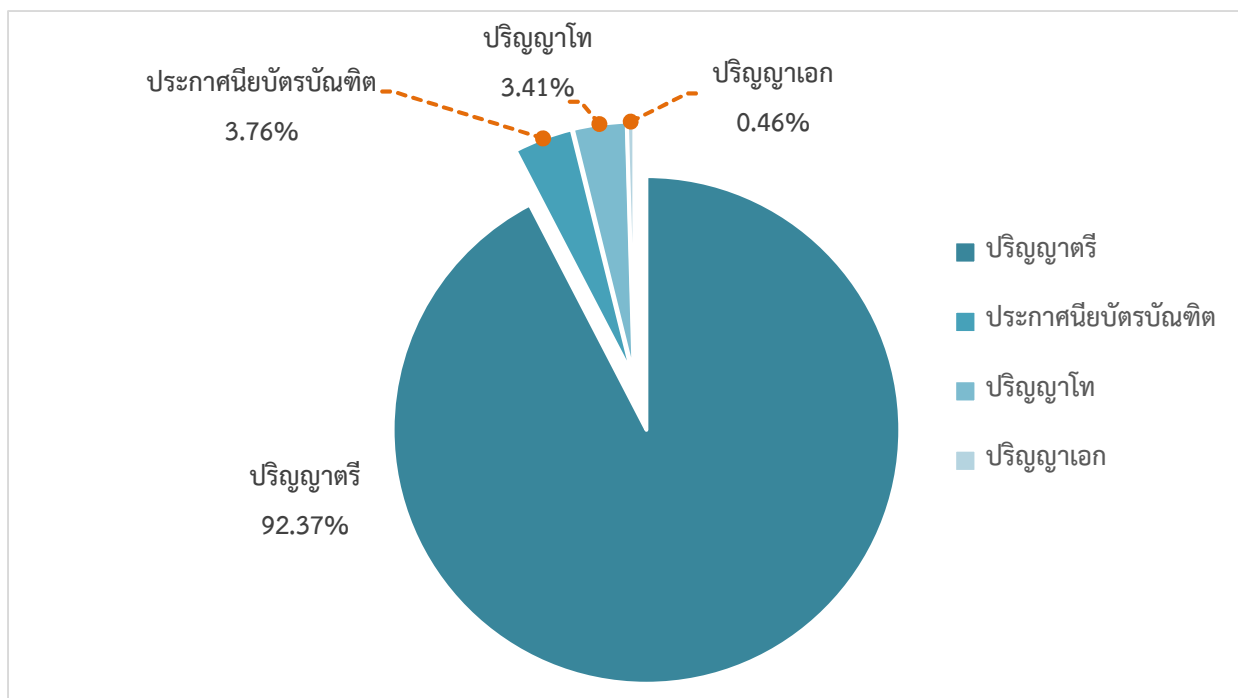


1 จำนวนนักศึกษาใหม่

ในปีการศึกษา 2564 มหาวิทยาลัยราชภัฏเชียงใหม่ มีนักศึกษาใหม่จำนวนทั้งสิ้น 4,785 คน

จำแนกได้ดังต่อไปนี้

| | จำนวน | ร้อยละ |
|------------------------|-------|--------|
| 1. ปริญญาตรี | 4,420 | 92.37 |
| 2. ประกาศนียบัตรบัณฑิต | 180 | 3.76 |
| 3. ปริญญาโท | 163 | 3.41 |
| 4. ปริญญาเอก | 22 | 0.46 |
| รวม | 4,785 | 100.00 |



2 จำนวนนักศึกษาใหม่

ประจำปีการศึกษา 2564 จำแนกตามคณะ/วิทยาลัย และระดับการศึกษา

ในปีการศึกษา 2564 มหาวิทยาลัยราชภัฏเชียงใหม่ มีนักศึกษาใหม่จำนวนทั้งสิ้น 4,785 คน

จำแนกได้ดังต่อไปนี้

| คณะ/วิทยาลัย | ระดับการศึกษา | | | | | | | รวม |
|--|---------------|------------|--------------|-------------|------------|-----------|------------|--------------|
| | ปริญญาตรี | | | บัณฑิตศึกษา | | | | |
| | ปกติ | พิเศษ | รวม | ป.บัณฑิต | ป.โท | ป.เอก | รวม | |
| คณะครุศาสตร์ | 1,054 | - | 1,054 | 180 | 20 | - | 200 | 1,254 |
| คณะเทคโนโลยีการเกษตร | 56 | - | 56 | - | 9 | - | 9 | 65 |
| คณะมนุษยศาสตร์และสังคมศาสตร์ | 1,269 | 115 | 1,384 | - | 4 | - | 4 | 1,388 |
| คณะวิทยาการจัดการ | 884 | 152 | 1,036 | - | 6 | - | 6 | 1,042 |
| คณะวิทยาศาสตร์และเทคโนโลยี | 553 | - | 553 | - | 33 | - | 33 | 586 |
| วิทยาลัยแม่ฮ่องสอน | 98 | - | 98 | - | 30 | - | 30 | 128 |
| วิทยาลัยนานาชาติ | 239 | - | 239 | - | - | - | - | 239 |
| บัณฑิตวิทยาลัย | - | - | - | - | 57 | 21 | 78 | 78 |
| วิทยาลัยพัฒนาเศรษฐกิจและเทคโนโลยีชุมชนแห่งเอเชีย | - | - | - | - | 4 | 1 | 5 | 5 |
| รวม | 4,153 | 267 | 4,420 | 180 | 163 | 22 | 365 | 4,785 |

(ข้อมูลจาก รายงานประจำปี 2564 สำนักส่งเสริมวิชาการและงานทะเบียน)





นักศึกษาทั้งหมด

4 จำนวนนักศึกษาทั้งหมด

ประจำปีการศึกษา 2564 จำแนกตามคณะ/วิทยาลัย และระดับการศึกษา

| คณะ/วิทยาลัย | ระดับการศึกษา | | | | | | | รวม |
|------------------------------|---------------|--------------|---------------|-------------|------------|-----------|------------|---------------|
| | ปริญญาตรี | | | บัณฑิตศึกษา | | | | |
| | ปกติ | พิเศษ | รวม | ป.บัณฑิต | ป.โท | ป.เอก | รวม | |
| คณะครุศาสตร์ | 4,842 | 1 | 4,843 | 358 | 60 | - | 418 | 5,261 |
| คณะเทคโนโลยีการเกษตร | 156 | - | 156 | - | 9 | - | 9 | 165 |
| คณะมนุษยศาสตร์และสังคมศาสตร์ | 4,175 | 646 | 4,821 | - | 15 | - | 15 | 4,836 |
| คณะวิทยาการจัดการ | 2,833 | 750 | 3,583 | - | 13 | - | 13 | 3,596 |
| คณะวิทยาศาสตร์และเทคโนโลยี | 1,724 | 120 | 1,844 | - | 82 | - | 82 | 1,926 |
| วิทยาลัยแม่ฮ่องสอน | 345 | - | 345 | - | 30 | - | 30 | 375 |
| วิทยาลัยนานาชาติ | 1,002 | 27 | 1,029 | - | - | - | - | 1,029 |
| บัณฑิตวิทยาลัย | - | - | - | - | 76 | 65 | 141 | 141 |
| วิทยาลัยพัฒนาเศรษฐกิจ ADICET | - | - | - | - | 15 | 15 | 30 | 30 |
| รวม | 15,077 | 1,544 | 16,621 | 358 | 300 | 80 | 738 | 17,359 |



๕ ผู้สำเร็จการศึกษา ปีการศึกษา 2564

มหาวิทยาลัยราชภัฏเชียงใหม่ มีผู้สำเร็จการศึกษา ประจำปีงบประมาณ 2564 (ตุลาคม 2563 ถึง กันยายน 2564) จำนวนทั้งหมด 3,870 คน โดยจำแนกได้ดังนี้



| ระดับการศึกษา | จำนวน | ร้อยละ |
|------------------------|-------|--------|
| 1. ปริญญาตรี | 3,658 | 94.52 |
| 2. ประกาศนียบัตรบัณฑิต | 179 | 4.63 |
| 3. ปริญญาโท | 32 | 0.83 |
| 4. ปริญญาเอก | 1 | 0.02 |
| รวม | 3,870 | 100.00 |

๖ ผู้สำเร็จการศึกษา ปีการศึกษา 2564 จำแนกตามระดับการศึกษา

▶ ผู้สำเร็จการศึกษา ประจำปีงบประมาณ 2564 ภาคปกติ 3,083 คน และภาคพิเศษ 787 คน ดังนี้

| ระดับการศึกษา | ภาคปกติ | ภาคพิเศษ | รวม |
|----------------------------------|---------|----------|-------|
| ระดับปริญญาเอก | 1 | - | 1 |
| 1. ปรัชญาดุษฎีบัณฑิต | 1 | - | 1 |
| ระดับปริญญาโท | 1 | 31 | 32 |
| 1. ครุศาสตรมหาบัณฑิต | - | 15 | 15 |
| 2. บริหารธุรกิจมหาบัณฑิต | 1 | 3 | 4 |
| 3. วิทยาศาสตร์มหาบัณฑิต | - | 7 | 7 |
| 4. ศิลปศาสตรมหาบัณฑิต | - | 6 | 6 |
| ระดับประกาศนียบัตรบัณฑิต | - | 179 | 179 |
| 1. ประกาศนียบัตรบัณฑิตวิชาชีพครู | - | 179 | 179 |
| ระดับปริญญาตรี | 3,081 | 577 | 3,658 |
| 1. ครุศาสตรบัณฑิต | 891 | - | 891 |
| 2. นิติศาสตรบัณฑิต | 47 | 29 | 76 |
| 3. นิเทศศาสตรบัณฑิต | 115 | 47 | 162 |
| 4. บริหารธุรกิจบัณฑิต | 436 | 178 | 614 |
| 5. บัญชีบัณฑิต | 129 | 31 | 160 |
| 6. รัฐประศาสนศาสตรบัณฑิต | 99 | 67 | 166 |
| 7. วิทยาศาสตร์บัณฑิต | 487 | 73 | 560 |
| 8. ศิลปศาสตรบัณฑิต | 768 | 143 | 911 |
| 9. เศรษฐศาสตรบัณฑิต | 42 | - | 42 |
| 10. สาธารณสุขศาสตรบัณฑิต | 67 | 9 | 76 |
| รวม | 3,083 | 787 | 3,870 |

ภาวะการมีงานทำของบัณฑิต ประจำปีการศึกษา 2562 (เล่มปี 2564)



ขอ มหาวิทยาลัยราชภัฏเชียงใหม่ที่ได้รับการอนุมัติ
ให้สำเร็จการศึกษาตั้งแต่วันที่ 1 มิถุนายน 2562 จนถึง
เดือนพฤษภาคม 2563

| ระดับ การศึกษา | คณะ/วิทยาลัย | สถานภาพการมีทำงาน | | | | | | | |
|-------------------|--------------------------------------|-------------------------------|--------|-----------|--------|------------|--------|--------------------------------|--------|
| | | จำนวนผู้ตอบ เทียบผู้สำเร็จ | | ทำงานแล้ว | | ไม่มีงานทำ | | ไม่มีงานทำและ กำลังศึกษาต่อ | |
| | | จำนวน | ร้อยละ | จำนวน | ร้อยละ | จำนวน | ร้อยละ | จำนวน | ร้อยละ |
| ปริญญาตรี | 1. ครุศาสตร์ | 726 | 74.08 | 531 | 73.14 | 190 | 26.17 | 5 | 0.69 |
| | 2. เทคโนโลยีการเกษตร | 61 | 75.31 | 43 | 70.49 | 18 | 29.51 | - | - |
| | 3. มนุษยศาสตร์และสังคมศาสตร์ | 724 | 70.91 | 530 | 73.2 | 186 | 25.69 | 8 | 1.1 |
| | 4. วิทยาการจัดการ | 818 | 75.11 | 588 | 71.88 | 221 | 27.02 | 9 | 1.1 |
| | 5. วิทยาศาสตร์และเทคโนโลยี | 399 | 71.63 | 310 | 77.69 | 86 | 21.55 | 3 | 0.75 |
| | 6. วิทยาลัยนานาชาติ | 149 | 51.56 | 119 | 79.87 | 29 | 19.46 | 1 | 0.67 |
| | 7. วิทยาลัยแม่ฮ่องสอน | 100 | 98.04 | 71 | 71 | 29 | 29.00 | - | - |
| | รวมระดับปริญญาตรี | 2,977 | 72.27 | 2,192 | 73.63 | 759 | 25.50 | 26 | 0.87 |
| ปริญญาโท | บัณฑิตวิทยาลัย | 27 | 58.70 | 27 | 100 | - | - | - | - |
| | รวมระดับปริญญาโท | 27 | 58.70 | 27 | 100 | - | - | - | - |
| ปริญญาเอก | 1. วิทยาลัยพัฒนาเศรษฐกิจ (AdiCET) | 5 | 71.43 | 5 | 100 | - | - | - | - |
| | 2. บัณฑิตวิทยาลัย | 2 | 100.00 | 2 | 100 | - | - | - | - |
| | รวมระดับปริญญาเอก | 7 | 77.78 | 7 | 100 | - | - | - | - |
| รวมทั้งหมด | | 3,011 | 72.14 | 2,226 | 73.93 | 759 | 25.21 | 26 | 0.86 |

ความพึงพอใจของผู้ใช้บัณฑิต ของ มหาวิทยาลัยราชภัฏเชียงใหม่



งานวิจัยเรื่อง ความพึงพอใจของผู้ใช้บัณฑิตต่อการปฏิบัติงานและ
คุณลักษณะของบัณฑิต ตามกรอบมาตรฐานคุณวุฒิ ระดับอุดมศึกษาแห่งชาติ
(TQF) บัณฑิตที่สำเร็จการศึกษาจากมหาวิทยาลัยราชภัฏเชียงใหม่ ปีการศึกษา
2562 (เล่มปี พ.ศ. 2564) มีดังนี้

ระดับความพึงพอใจของผู้ใช้บัณฑิต จำแนกตามรายการประเมิน

| รายการประเมิน | ค่าเฉลี่ย | ระดับ ความพึงพอใจ |
|--|-------------|----------------------|
| 1. ด้านคุณธรรม จริยธรรม | 4.64 | มากที่สุด |
| 2. ด้านความรู้ | 4.43 | มาก |
| 3. ด้านทักษะทางปัญญา | 4.44 | มาก |
| 4. ด้านทักษะความสัมพันธ์ระหว่างบุคคล และความรับผิดชอบ | 4.59 | มากที่สุด |
| 5. ด้านทักษะการวิเคราะห์เชิงตัวเลข การสื่อสาร และการใช้ เทคโนโลยีสารสนเทศ | 4.43 | มาก |
| รวม | 4.51 | มากที่สุด |

จากตารางพบว่า ผู้ใช้บัณฑิตมีระดับความพึงพอใจต่อการปฏิบัติงานและคุณลักษณะของบัณฑิตที่
สำเร็จการศึกษาจาก มหาวิทยาลัยราชภัฏเชียงใหม่ในภาพรวมอยู่ในระดับมากที่สุด (ค่าเฉลี่ย = 4.51)

จำนวนนักเรียน โรงเรียนสาริต มหาวิทยาลัยราชภัฏเชียงใหม่ ประจำปีการศึกษา 2564

โรงเรียนสาริต มหาวิทยาลัยราชภัฏเชียงใหม่
ในปีการศึกษา 2564 มีจำนวนนักเรียนทั้งหมด
765 คน เป็นเด็กนักเรียนระดับประถมศึกษา
552 คน และระดับอนุบาล 213 คน
(ข้อมูล ณ ธันวาคม 2564)



| ระดับชั้น | เพศ | | รวม |
|----------------------|------------|------------|------------|
| | ชาย | หญิง | |
| 1. ประถมศึกษา 1/1 | 19 | 14 | 33 |
| 2. ประถมศึกษา 1/2 | 18 | 15 | 33 |
| 3. ประถมศึกษา 1/3 | 19 | 14 | 33 |
| 4. ประถมศึกษา 2/1 | 18 | 16 | 34 |
| 5. ประถมศึกษา 2/2 | 17 | 17 | 34 |
| 6. ประถมศึกษา 2/3 | 18 | 16 | 34 |
| 7. ประถมศึกษา 3/1 | 19 | 16 | 35 |
| 8. ประถมศึกษา 3/2 | 21 | 13 | 34 |
| 9. ประถมศึกษา 3/3 | 21 | 13 | 34 |
| 10. ประถมศึกษา 4/1 | 14 | 14 | 28 |
| 11. ประถมศึกษา 4/2 | 14 | 15 | 29 |
| 12. ประถมศึกษา 4/3 | 15 | 14 | 29 |
| 13. ประถมศึกษา 5/1 | 17 | 14 | 31 |
| 14. ประถมศึกษา 5/2 | 19 | 12 | 31 |
| 15. ประถมศึกษา 5/3 | 14 | 16 | 30 |
| 16. ประถมศึกษา 6/1 | 23 | 12 | 35 |
| 17. ประถมศึกษา 6/2 | 25 | 10 | 35 |
| รวมประถมศึกษา | 311 | 241 | 552 |



▼ ระดับปฐมวัย

| ระดับชั้น | เพศ | | รวม |
|--------------------------|------------|------------|------------|
| | ชาย | หญิง | |
| 1. เตรียมอนุบาล 1 ห้อง 1 | 8 | 5 | 13 |
| 2. เตรียมอนุบาล 1 ห้อง 2 | 5 | 8 | 13 |
| 3. อนุบาล 1/1 | 16 | 13 | 29 |
| 4. อนุบาล 1/2 | 14 | 18 | 32 |
| 5. อนุบาล 2/1 | 19 | 13 | 32 |
| 6. อนุบาล 2/2 | 19 | 11 | 30 |
| 7. อนุบาล 3/1 | 12 | 20 | 32 |
| 8. อนุบาล 3/2 | 13 | 19 | 32 |
| รวมปฐมวัย | 106 | 107 | 213 |



▶ ระดับประถมศึกษา



ค่า FTES

จำนวนนักศึกษาเต็มเวลาเทียบเท่า

ประจำปีการศึกษา 2564

| คณะ/วิทยาลัย | ปริญญาตรี | | บัณฑิตศึกษา | | | รวม |
|--|-----------|----------|-------------|--------|-------|-----------|
| | ภาคปกติ | ภาคพิเศษ | ป.บัณฑิต | ป.โท | ป.เอก | |
| 1. มหาวิทยาลัยราชภัฏเชียงใหม่ | 13,681.07 | 959.73 | 334.92 | 199.71 | 12.13 | 15,187.54 |
| 2. คณะครุศาสตร์ | 1,982.62 | - | 334.92 | 35.01 | - | 2,352.54 |
| 3. คณะเทคโนโลยีการเกษตร | 138.09 | - | - | 5.21 | - | 143.30 |
| 4. คณะมนุษยศาสตร์และสังคมศาสตร์ | 3,900.58 | 330.31 | - | 4.75 | - | 4,235.64 |
| 5. คณะวิทยาการจัดการ | 1,693.23 | 344.71 | - | 7.50 | - | 2,045.44 |
| 6. คณะวิทยาศาสตร์และเทคโนโลยี | 1,905.13 | 66.46 | - | 48.28 | - | 2,019.86 |
| 7. สำนักงานจัดการศึกษาทั่วไป | 2,886.00 | 201.09 | - | - | - | 3,087.08 |
| 8. วิทยาลัยแม่ฮ่องสอน | 337.60 | - | - | 31.84 | - | 369.43 |
| 9. วิทยาลัยนานาชาติ | 837.84 | 17.18 | - | - | - | 855.01 |
| 10. บัณฑิตวิทยาลัย | - | - | - | 62.51 | 10.63 | 73.13 |
| 11. สถาบันพัฒนาเศรษฐกิจและเทคโนโลยีชุมชนแห่งเอเชีย | - | - | - | 4.63 | 1.50 | 6.13 |

▼ หลักสูตรที่เปิดสอน

ประจำปีการศึกษา 2564

1

จำนวนและร้อยละของหลักสูตรที่เปิดสอน

จำแนกตามระดับการศึกษา

| ระดับการศึกษา | จำนวน | ร้อยละ |
|------------------------|-------|--------|
| 1. ปริญญาตรี | 71 | 86.59 |
| 2. ประกาศนียบัตรบัณฑิต | 1 | 1.21 |
| 3. ปริญญาโท | 8 | 9.76 |
| 4. ปริญญาเอก | 2 | 2.44 |
| รวม | 82 | 100.00 |

: ข้อมูลจากรายงานประจำปี 2564 สำนักส่งเสริมวิชาการและงานทะเบียน





หลักสูตรที่เปิดสอน

2

จำนวนหลักสูตรที่เปิดสอน

จำแนกตามวุฒิการศึกษา

| ระดับการศึกษา | หลักสูตร | จำนวนหลักสูตร |
|-------------------------|---------------------------|---------------|
| ปริญญาตรี (71 หลักสูตร) | 1. ครุศาสตร์บัณฑิต | 19 หลักสูตร |
| | 2. ศิลปศาสตร์บัณฑิต | 17 หลักสูตร |
| | 3. วิทยาศาสตร์บัณฑิต | 18 หลักสูตร |
| | 4. บริหารธุรกิจบัณฑิต | 8 หลักสูตร |
| | 5. บัญชีบัณฑิต | 1 หลักสูตร |
| | 6. นิติศาสตร์บัณฑิต | 1 หลักสูตร |
| | 7. นิเทศศาสตร์บัณฑิต | 1 หลักสูตร |
| | 8. เศรษฐศาสตร์บัณฑิต | 1 หลักสูตร |
| | 9. รัฐประศาสนศาสตร์บัณฑิต | 1 หลักสูตร |
| | 10. สาธารณสุขศาสตร์บัณฑิต | 1 หลักสูตร |
| | 11. เทคโนโลยีบัณฑิต | 1 หลักสูตร |
| | 12. ศิลปกรรมศาสตร์บัณฑิต | 2 หลักสูตร |

| ระดับการศึกษา | หลักสูตร | จำนวนหลักสูตร |
|----------------------------------|-----------------------------|---------------|
| ประกาศนียบัตรบัณฑิต (1 หลักสูตร) | 1. ประกาศนียบัตรบัณฑิต | 1 หลักสูตร |
| ปริญญาโท (8 หลักสูตร) | 1. ครุศาสตร์มหาบัณฑิต | 2 หลักสูตร |
| | 2. วิทยาศาสตร์มหาบัณฑิต | 3 หลักสูตร |
| | 3. บริหารธุรกิจมหาบัณฑิต | 1 หลักสูตร |
| | 4. ศิลปศาสตร์มหาบัณฑิต | 1 หลักสูตร |
| | 5. สาธารณสุขศาสตร์มหาบัณฑิต | 1 หลักสูตร |
| ปริญญาเอก (2 หลักสูตร) | 1. ปรัชญาดุษฎีบัณฑิต | 2 หลักสูตร |
| รวม | | 82 หลักสูตร |

3

รายละเอียดของหลักสูตรที่เปิดสอน

จำแนกตามสาขาวิชา

| ระดับการศึกษา | วุฒิการศึกษา | สาขาวิชา |
|---------------|-----------------|---------------------|
| ปริญญาตรี | ครุศาสตร์บัณฑิต | 1. การประถมศึกษา |
| | | 2. การศึกษาปฐมวัย |
| | | 3. การศึกษาพิเศษ |
| | | 4. เกษตรศาสตร์ |
| | | 5. คณิตศาสตร์ |
| | | 6. คอมพิวเตอร์ศึกษา |
| | | 7. เคมี |
| | | 8. ชีววิทยา |
| | | 9. ดนตรีศึกษา |
| | | 10. นาฏศิลป์ |
| | | 11. พลศึกษา |
| | | 12. ฟิสิกส์ |

| ระดับการศึกษา | วุฒิการศึกษา | สาขาวิชา |
|-----------------|-----------------------|--|
| ปริญญาตรี (ต่อ) | | 13. ภาษาจีน |
| | | 14. ภาษาไทย |
| | | 15. ภาษาอังกฤษ |
| | | 16. วิทยาศาสตร์ทั่วไป |
| | | 17. ศิลปศึกษา |
| | | 18. สังคมศึกษา |
| | | 19. อุตสาหกรรมศิลป์ |
| | นิติศาสตรบัณฑิต | 20. - |
| | นิเทศศาสตรบัณฑิต | 21. นิเทศศาสตร์ |
| | เศรษฐศาสตรบัณฑิต | 22. เศรษฐศาสตร์ดิจิทัล |
| | บัญชีบัณฑิต | 23. - |
| | รัฐประศาสนศาสตรบัณฑิต | 24. รัฐประศาสนศาสตร์ |
| | สาธารณสุขศาสตรบัณฑิต | 25. สาธารณสุขชุมชน |
| | บริหารธุรกิจบัณฑิต | 26. การจัดการ |
| | | 27. การจัดการธุรกิจการบิน (หลักสูตรนานาชาติ) |
| | | 28. การจัดการธุรกิจนานาชาติ (หลักสูตรนานาชาติ) |
| | | 29. การตลาด |
| | | 30. การบริหารทรัพยากรมนุษย์ |
| | | 31. การเป็นผู้ประกอบการ |
| | | 32. เทคโนโลยีดิจิทัลทางธุรกิจ |
| | | 33. ธุรกิจระหว่างประเทศ |
| | วิทยาศาสตร์บัณฑิต | 34. การออกแบบผลิตภัณฑ์ |
| | | 35. เกษตรศาสตร์ |
| | | 36. คณิตศาสตร์ |
| | | 37. คหกรรมศาสตร์ |

| ระดับการศึกษา | วุฒิการศึกษา | สาขาวิชา |
|---------------|-------------------------|---|
| | วิทยาศาสตร์บัณฑิต (ต่อ) | 38. เคมี |
| | | 39. ชีววิทยา |
| | | 40. เทคโนโลยีเว็บ |
| | | 41. เทคโนโลยีวิศวกรรมการก่อสร้าง |
| | | 42. เทคโนโลยีสถาปัตยกรรม |
| | | 43. เทคโนโลยีสารสนเทศ |
| | | 44. เทคโนโลยีสารสนเทศและการสื่อสาร |
| | | 45. ภูมิศาสตร์และภูมิสารสนเทศ |
| | | 46. วิทยาการคอมพิวเตอร์ |
| | | 47. วิทยาศาสตร์และเทคโนโลยีการอาหาร |
| | | 48. วิทยาศาสตร์และเทคโนโลยีสิ่งแวดล้อม |
| | | 49. สถิติประยุกต์ |
| | | 50. สัตวศาสตร์ |
| | | 51. อาชีวอนามัยและความปลอดภัย |
| | ศิลปศาสตรบัณฑิต | 52. การท่องเที่ยว |
| | | 53. การพัฒนาชุมชน |
| | | 54. จิตวิทยา |
| | | 55. ภาษาเกาหลี |
| | | 56. ภาษาจีน |
| | | 57. ภาษาจีนธุรกิจ |
| | | 58. ภาษาญี่ปุ่น |
| | | 59. ภาษาไทย |
| | | 60. ภาษาไทยเพื่อการสื่อสารทางธุรกิจ (หลักสูตรนานาชาติ) |
| | | 61. ภาษาฝรั่งเศสเพื่ออุตสาหกรรมบริการ |
| | | 62. ภาษาอังกฤษ |

| ระดับการศึกษา | วุฒิการศึกษา | สาขาวิชา |
|---------------------|-------------------------|---|
| | ศิลปศาสตรบัณฑิต (ต่อ) | 63. ภาษาอังกฤษธุรกิจ |
| | | 64. ภาษาอังกฤษเพื่อการสื่อสาร |
| | | 65. ภาษาอังกฤษเพื่อการสื่อสารระหว่างประเทศ (หลักสูตรนานาชาติ) |
| | | 66. วัฒนธรรมศึกษา |
| | | 67. ศิลปะการแสดง |
| | | 68. สารสนเทศศาสตร์และบรรณารักษศาสตร์ |
| | ศิลปกรรมศาสตรบัณฑิต | 69. ดนตรีสากล |
| | | 70. ศิลปะและการออกแบบ |
| | เทคโนโลยีบัณฑิต | 71. นวัตกรรมดิจิทัล |
| ประกาศนียบัตรบัณฑิต | ประกาศนียบัตรบัณฑิต | 72. วิชาชีพครู |
| ปริญญาโท | ครุศาสตรมหาบัณฑิต | 73. การบริหารการศึกษา |
| | | 74. วิทยาการจัดการเรียนรู้ |
| | บริหารธุรกิจมหาบัณฑิต | 75. การบริหารธุรกิจ |
| | วิทยาศาสตร์มหาบัณฑิต | 76. การสอนวิทยาศาสตร์ |
| | | 77. นวัตกรรมจัดการวิสาหกิจ การเกษตรและอาหาร |
| | | 78. พลังงานและสิ่งแวดล้อมชุมชน |
| | ศิลปศาสตรมหาบัณฑิต | 79. ภาษาอังกฤษศึกษา |
| | สาธารณสุขศาสตรมหาบัณฑิต | 80. สาธารณสุขศาสตร์ |
| ปริญญาเอก | ปรัชญาดุษฎีบัณฑิต | 81. การบริหารการศึกษา |
| | | 82. ศาสตร์เพื่อการพัฒนาท้องถิ่นที่ยั่งยืน |

บุคลากรทั้งหมด

1

จำนวนบุคลากรทั้งหมด จำแนกตาม

ประเภทบุคลากร และสายงาน

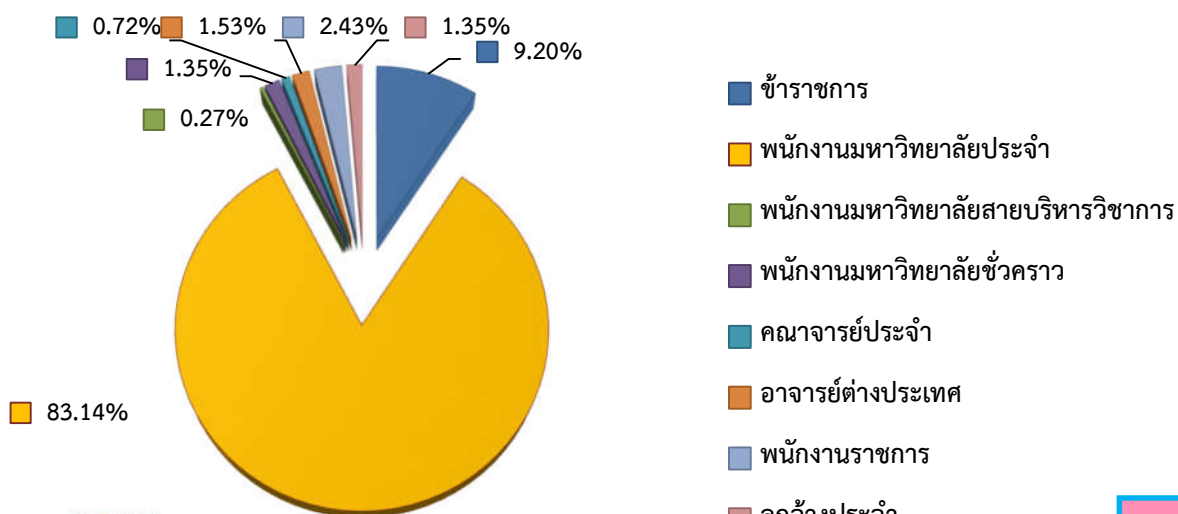


ในปีการศึกษา 2564 มหาวิทยาลัยราชภัฏเชียงใหม่ มีบุคลากร จำนวนทั้งสิ้น 1,109 คน

ประกอบด้วย บุคลากรสายวิชาการ 630 คน และสายสนับสนุน 479 คน ดังนี้

| ประเภทบุคลากร | สายงาน | | รวม | ร้อยละ |
|---------------------------------------|------------|-------------|--------------|---------------|
| | สายวิชาการ | สายสนับสนุน | | |
| 1. ข้าราชการ | 96 | 6 | 102 | 9.20 |
| 2. พนักงานมหาวิทยาลัยประจำ | 499 | 423 | 922 | 83.14 |
| 3. พนักงานมหาวิทยาลัยสายบริหารวิชาการ | 3 | - | 3 | 0.27 |
| 4. พนักงานมหาวิทยาลัยชั่วคราว | 7 | 8 | 15 | 1.35 |
| 5. คณาจารย์ประจำ | 8 | - | 8 | 0.72 |
| 6. อาจารย์ต่างประเทศ | 17 | - | 17 | 1.53 |
| 7. พนักงานราชการ | - | 27 | 27 | 2.43 |
| 8. ลูกจ้างประจำ | - | 15 | 15 | 1.35 |
| รวม | 630 | 479 | 1,109 | 100.00 |

ข้อมูล : กองบริหารงานบุคคล ณ วันที่ 30 กันยายน 2564



2

จำนวนบุคลากรทั้งหมด จำแนกตาม

หน่วยงานที่สังกัด และประเภทบุคลากร

| หน่วยงาน | จำนวนบุคลากร (คน) | | | | | | | | | | | | | | รวม |
|---|-------------------|--------------------|-------------------------|-----------------|---------------|-------------------|-----|-------------|--------------------|---------------|--------------|-----------------|-----|-----|-----|
| | สายวิชาการ | | | | | | | สายสนับสนุน | | | | | | | |
| | ข้าราชการ | พนักงานมหาวิทยาลัย | พนักงานสายบริหารวิชาการ | พนักงานชั่วคราว | คณาจารย์ประจำ | อาจารย์ต่างประเทศ | รวม | ข้าราชการ | พนักงานมหาวิทยาลัย | พนักงานราชการ | ลูกจ้างประจำ | พนักงานชั่วคราว | รวม | | |
| 1. คณะครุศาสตร์ | 13 | 53 | 1 | - | - | - | 67 | - | 10 | 1 | 1 | - | 12 | 79 | |
| 2. คณะเทคโนโลยีการเกษตร | 7 | 18 | - | 1 | - | - | 26 | - | 21 | 2 | - | - | 23 | 49 | |
| 3. คณะมนุษยศาสตร์และสังคมศาสตร์ | 26 | 133 | - | 4 | 1 | 10 | 174 | - | 15 | 2 | - | - | 17 | 191 | |
| 4. คณะวิทยาการจัดการ | 18 | 64 | - | - | - | - | 82 | 1 | 11 | 3 | - | - | 15 | 97 | |
| 5. คณะวิทยาศาสตร์และเทคโนโลยี | 32 | 126 | - | - | - | - | 158 | 1 | 30 | 1 | - | - | 32 | 190 | |
| 6. วิทยาลัยแม่ฮ่องสอน | - | 41 | 1 | - | 1 | 1 | 44 | - | 16 | - | - | - | 16 | 60 | |
| 7. วิทยาลัยนานาชาติ | - | 25 | 1 | - | - | 6 | 32 | - | 9 | - | - | - | 9 | 41 | |
| 8. วิทยาลัยพัฒนาเศรษฐกิจและเทคโนโลยีชุมชนแห่งเอเชีย | - | 4 | - | - | - | - | 4 | - | 9 | - | - | 1 | 10 | 14 | |
| 9. บัณฑิตวิทยาลัย | - | - | - | 1 | 6 | - | 7 | - | 7 | - | - | - | 7 | 14 | |
| 10. โรงเรียนสาธิตมหาวิทยาลัยราชภัฏเชียงใหม่ | - | 35 | - | 1 | - | - | 36 | - | 20 | - | - | - | 20 | 56 | |
| 11. สำนักงานอธิการบดี | - | - | - | - | - | - | - | 1 | - | - | - | - | 1 | 1 | |
| 11.1 กองกลาง | - | - | - | - | - | - | - | - | 29 | - | 7 | - | 36 | 36 | |
| 11.2 กองคลัง | - | - | - | - | - | - | - | 1 | 14 | 1 | - | - | 16 | 16 | |
| 11.3 กองนโยบายและแผน | - | - | - | - | - | - | - | 1 | 10 | - | - | - | 11 | 11 | |
| 11.4 กองพัฒนานักศึกษา | - | - | - | - | - | - | - | - | 9 | - | - | - | 9 | 9 | |
| 11.5 กองบริหารงานบุคคล | - | - | - | - | - | - | - | - | 12 | 1 | - | - | 13 | 13 | |
| 11.6 กองอาคารสถานที่ | - | - | - | - | - | - | - | - | 51 | 11 | 4 | 7 | 73 | 73 | |
| 11.7 กองการพัสดุ | - | - | - | - | - | - | - | - | 8 | 2 | - | - | 10 | 10 | |
| 12. ศูนย์ศึกษาศาสตร์พระราชาสื่อการพัฒนาท้องถิ่น | - | - | - | - | - | - | - | - | 1 | - | - | - | 1 | 1 | |

| หน่วยงาน | จำนวนบุคลากร (คน) | | | | | | | | | | | | | | รวม |
|--|-------------------|--------------------|-------------------------|-----------------|---------------|-------------------|------------|-------------|--------------------|---------------|--------------|-----------------|------------|--------------|-----|
| | สายวิชาการ | | | | | | | สายสนับสนุน | | | | | | | |
| | ข้าราชการ | พนักงานมหาวิทยาลัย | พนักงานสายบริหารวิชาการ | พนักงานชั่วคราว | คณาจารย์ประจำ | อาจารย์ต่างประเทศ | รวม | ข้าราชการ | พนักงานมหาวิทยาลัย | พนักงานราชการ | ลูกจ้างประจำ | พนักงานชั่วคราว | รวม | | |
| 13.ศูนย์ประสานงานโครงการอนุรักษ์พันธุกรรมพืชอันเนื่องมาจากพระราชดำริ | - | - | - | - | - | - | - | - | - | 2 | - | - | - | 2 | 2 |
| 14.สถาบันวิจัยและพัฒนา | - | - | - | - | - | - | - | - | - | 8 | - | 1 | - | 9 | 9 |
| 15.สำนักศิลปะและวัฒนธรรม | - | - | - | - | - | - | - | - | 1 | 10 | - | - | - | 11 | 11 |
| 16.สำนักทะเบียนและประมวลผล | - | - | - | - | - | - | - | - | - | 19 | - | 1 | - | 20 | 20 |
| 17.สำนักหอสมุด | - | - | - | - | - | - | - | - | - | 24 | - | - | - | 24 | 24 |
| 18.สำนักดิจิทัลเพื่อการศึกษา | - | - | - | - | - | - | - | - | - | 17 | - | - | - | 17 | 17 |
| 19.ศูนย์ภาษา | - | - | - | - | - | - | - | - | - | 4 | - | - | - | 4 | 4 |
| 20.สำนักงานตรวจสอบภายใน | - | - | - | - | - | - | - | - | - | 3 | 1 | - | - | 4 | 4 |
| 21.สำนักงานสภามหาวิทยาลัย | - | - | - | - | - | - | - | - | - | 6 | - | - | - | 6 | 6 |
| 22.สำนักงานบริหารและจัดการทรัพย์สิน | - | - | - | - | - | - | - | - | - | 5 | - | 1 | - | 6 | 6 |
| 23.สำนักงานวิเทศสัมพันธ์ | - | - | - | - | - | - | - | - | - | 6 | - | - | - | 6 | 6 |
| 24.สำนักงานมาตรฐานและประกันคุณภาพการศึกษา | - | - | - | - | - | - | - | - | - | 4 | - | - | - | 4 | 4 |
| 25.สำนักจัดการศึกษาทั่วไปและศิลปวิทยาศาสตร์ | - | - | - | - | - | - | - | - | - | 5 | - | - | - | 5 | 5 |
| 26.สำนักงานสภาคณาจารย์และข้าราชการ | - | - | - | - | - | - | - | - | - | 1 | - | - | - | 1 | 1 |
| 27.ศูนย์พัฒนามนุษย์และบุคคลที่มีความพิการ | - | - | - | - | - | - | - | - | - | 6 | 2 | - | - | 8 | 8 |
| 28.สถาบันวิจัยเพื่อการพัฒนาท้องถิ่น | - | - | - | - | - | - | - | - | - | 3 | - | - | - | 3 | 3 |
| 29. สำนักงานวิทยาเขตแม่ฮ่องสอน | - | - | - | - | - | - | - | - | - | 1 | - | - | - | 1 | 1 |
| 29.1 กองบริการกลาง | - | - | - | - | - | - | - | - | - | 8 | - | - | - | 8 | 8 |
| 29.2 กองบริหารทั่วไป | - | - | - | - | - | - | - | - | - | 9 | - | - | - | 9 | 9 |
| รวม | 96 | 499 | 3 | 7 | 8 | 17 | 630 | 6 | 423 | 27 | 15 | 8 | 479 | 1,109 | |

3

จำนวนบุคลากรสายวิชาการ จำแนกตาม

ตำแหน่งวิชาการ และระดับการศึกษา

| หน่วยงาน | ตำแหน่งทางวิชาการ | | | | | รวม |
|---|-------------------|-------------|--------------|--------------|-------------|---------------|
| | ศ. | รศ. | ผศ. | อาจารย์ | ครู | |
| 1. คณะครุศาสตร์ | - | 2 | 20 | 45 | - | 67 |
| 2. คณะเทคโนโลยีการเกษตร | - | 2 | 7 | 17 | - | 26 |
| 3. คณะมนุษยศาสตร์และสังคมศาสตร์ | 1 | 2 | 32 | 139 | - | 174 |
| 4. คณะวิทยาการจัดการ | - | 4 | 26 | 52 | - | 82 |
| 5. คณะวิทยาศาสตร์และเทคโนโลยี | - | 5 | 48 | 105 | - | 158 |
| 6. วิทยาลัยแม่ฮ่องสอน | - | - | 2 | 37 | 5 | 44 |
| 7. วิทยาลัยนานาชาติ | - | - | 1 | 31 | - | 32 |
| 8. วิทยาลัยพัฒนาเศรษฐกิจและเทคโนโลยีชุมชนแห่งเอเชีย | - | - | - | 4 | - | 4 |
| 9. บัณฑิตวิทยาลัย | 1 | 2 | 1 | 3 | - | 7 |
| 10. โรงเรียนสาธิตมหาวิทยาลัยราชภัฏเชียงใหม่ | - | - | - | - | 36 | 36 |
| รวม | 2 | 17 | 137 | 433 | 41 | 630 |
| ร้อยละ | 0.32 | 2.70 | 21.75 | 68.73 | 6.51 | 100.00 |

| หน่วยงาน | ระดับการศึกษา | | | รวม |
|---|---------------|--------------|-------------|---------------|
| | ปริญญาเอก | ปริญญาโท | ปริญญาตรี | |
| 1. คณะครุศาสตร์ | 25 | 42 | - | 67 |
| 2. คณะเทคโนโลยีการเกษตร | 17 | 9 | - | 26 |
| 3. คณะมนุษยศาสตร์และสังคมศาสตร์ | 47 | 124 | 3 | 174 |
| 4. คณะวิทยาการจัดการ | 30 | 52 | - | 82 |
| 5. คณะวิทยาศาสตร์และเทคโนโลยี | 87 | 71 | - | 158 |
| 6. วิทยาลัยแม่ฮ่องสอน | 5 | 33 | 6 | 44 |
| 7. วิทยาลัยนานาชาติ | 4 | 28 | - | 32 |
| 8. วิทยาลัยพัฒนาเศรษฐกิจและเทคโนโลยีชุมชนแห่งเอเชีย | 4 | - | - | 4 |
| 9. บัณฑิตวิทยาลัย | 6 | 1 | - | 7 |
| 10. โรงเรียนสาธิตมหาวิทยาลัยราชภัฏเชียงใหม่ | - | 20 | 16 | 36 |
| รวม | 225 | 380 | 25 | 630 |
| ร้อยละ | 35.71 | 60.32 | 3.97 | 100.00 |

4

บุคลากรที่ลาศึกษาต่อ จำแนกตาม

หน่วยงาน และระดับการศึกษา

| หน่วยงาน | ระดับการศึกษา | | | รวม |
|---|---------------|----------|-----------|--------|
| | ปริญญาเอก | ปริญญาโท | ปริญญาตรี | |
| 1.คณะครุศาสตร์ | 11 | 1 | | 12 |
| 2.คณะเทคโนโลยีการเกษตร | 2 | 1 | | 3 |
| 3.คณะมนุษยศาสตร์และสังคมศาสตร์ | 39 | 1 | | 40 |
| 4.คณะวิทยาการจัดการ | 11 | 1 | | 12 |
| 5.คณะวิทยาศาสตร์และเทคโนโลยี | 26 | 1 | | 27 |
| 6.วิทยาลัยแม่ฮ่องสอน | 11 | 2 | | 13 |
| 7.วิทยาลัยนานาชาติ | 2 | 2 | | 4 |
| 8.บัณฑิตวิทยาลัย | | 1 | | 1 |
| 9. วิทยาลัยพัฒนาเศรษฐกิจและเทคโนโลยีชุมชนแห่งเอเชีย | | 1 | | 1 |
| 10. โรงเรียนสาธิต มหาวิทยาลัยราชภัฏเชียงใหม่ | | 3 | | 3 |
| 11. สถาบันวิจัยและพัฒนา | 1 | 1 | | 2 |
| 12. สำนักหอสมุด | | 3 | | 3 |
| 13. สำนักดิจิทัลเพื่อการศึกษา | | 2 | | 2 |
| 14. กองกลาง สำนักงานอธิการบดี | | | 1 | 1 |
| 15. กองอาคารสถานที่ สำนักงานอธิการบดี | | 1 | | 1 |
| 16. กองบริหารงานบุคคล สำนักงานอธิการบดี | 1 | 1 | | 2 |
| 17. กองนโยบายและแผน สำนักงานอธิการบดี | | 1 | | 1 |
| 18. สำนักงานวิทยาเขตแม่ฮ่องสอน | | 5 | 1 | 6 |
| 19. สำนักงานบริหารและจัดการทรัพย์สิน | | | 1 | 1 |
| 20. สำนักงานวิเทศสัมพันธ์ | | 1 | | 1 |
| รวม | 104 | 29 | 3 | 136 |
| ร้อยละ | 76.47 | 21.32 | 2.21 | 100.00 |



แต่ ผู้เกษียณอายุราชการ มหาวิทยาลัยราชภัฏเชียงใหม่ ประจำปี พ.ศ. ๒๕๖๔



5

บุคลากรผู้เกษียณอายุราชการ

จำแนกตามหน่วยงานผู้เกษียณ

| หน่วยงาน | ชื่อ สกุล |
|--|--------------------------------------|
| 1. คณะครุศาสตร์ | 1. รศ.ดร.สมเกตต์ อุทรโยธา |
| | 2. อาจารย์อิทธิศักดิ์ อินทรประสิทธิ์ |
| 2. คณะมนุษยศาสตร์และสังคมศาสตร์ | 3. ผศ.ดร.มานิชย์ นवलสระ |
| | 4. ผศ.ดร.เฉลิมชัย ไชยชมพู |
| | 5. อาจารย์เอกรัฐ อินทร์แสง |
| | 6. อาจารย์ฉันทนา ศศิธรรมมาศ |
| | 7. ผศ.ดร.ปทมรัศมี นาคนิษฐนนต์ |
| 3. คณะวิทยาศาสตร์และเทคโนโลยี | 8. รศ.ดร.พิชญ์สินี ชมภูคำ |
| | 9. รศ.ดร.วิไลพร ลักขมิมิวาณิชย์ |
| | 10. ผศ.สุมิตรา ศรีชูชาติ |
| 4. วิทยาลัยแม่ฮ่องสอน | 11. อาจารย์ ดร.คมศิลป์ ประสงค์สุข |
| 5. โรงเรียนสาธิตมหาวิทยาลัยราชภัฏเชียงใหม่ | 12. นางธนิดา ปิ่นแก้ว |
| 6. กองกลาง สำนักงานอธิการบดี | 13. นายจรัล บุญตัน |
| 7. สถาบันวิจัยและพัฒนา | 14. นางสาวนภัสนันท์ ชัยภักดี |



รวมประมาณ

ปีงบประมาณ พ.ศ. 2564

มหาวิทยาลัยราชภัฏเชียงใหม่ มีงบประมาณรายจ่ายประจำปี
 งบประมาณ พ.ศ. 2564 เป็นจำนวนรวมทั้งสิ้น 980,069,875.61
 บาท จำแนกรายละเอียดได้ดังนี้



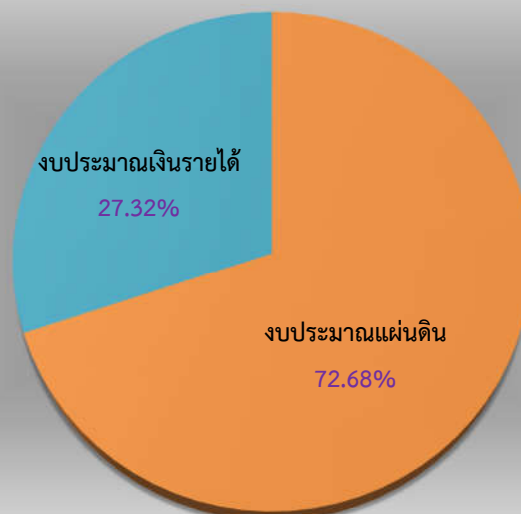
1

งบประมาณที่ได้รับการจัดสรร และเบิกจ่าย

จำแนกตามแหล่งงบประมาณ

| แหล่งเงิน | จำนวนเงินงบประมาณ | | คงเหลือ |
|-----------------------|-------------------|----------------|----------------|
| | จัดสรร | เบิกจ่าย | |
| 1. งบประมาณแผ่นดิน | 684,637,830.61 | 561,203,527.34 | 123,434,303.27 |
| 2. งบประมาณเงินรายได้ | 295,432,045.00 | 192,262,592.15 | 103,169,452.85 |
| รวม | 980,069,875.61 | 753,466,119.49 | 226,603,756.12 |

งบประมาณรายจ่ายประจำปีงบประมาณ พ.ศ. 2564



2

งบประมาณที่ได้รับการจัดสรร

จำแนกตามแผนงบประมาณ ผลผลิต

| แผนงบประมาณ / ผลผลิต | จัดสรร | |
|--|-----------------------|-----------------------|
| | แผ่นดิน | รายได้ |
| 1. บุคลากรภาครัฐ | 451,229,630.61 | 53,798,035.49 |
| 1.1 รายการค่าใช้จ่ายบุคลากรภาครัฐ | 451,229,630.61 | 53,798,035.49 |
| 2. พื้นฐานด้านการพัฒนาและเสริมสร้างศักยภาพคน | 201,259,900.00 | 240,854,009.51 |
| 2.1 ผู้สำเร็จการศึกษาด้านสังคมศาสตร์ | 84,297,301.00 | 123,748,307.51 |
| 2.2 ผู้สำเร็จการศึกษาด้านวิทยาศาสตร์และเทคโนโลยี | 105,253,599.00 | 108,833,302.00 |
| 2.3 ผลงานการให้บริการวิชาการ | 11,709,000.00 | 6,141,100.00 |
| 2.4 ผลงานทำนุบำรุงศิลปะ วัฒนธรรม | 0.00 | 2,131,300.00 |
| 3. ยุทธศาสตร์เสริมสร้างพลังทางสังคม | 28,735,500.00 | 70,000.00 |
| 3.1 โครงการยุทธศาสตร์มหาวิทยาลัยราชภัฏเพื่อการพัฒนาท้องถิ่น | 28,735,500.00 | 70,000.00 |
| 4. ยุทธศาสตร์สร้างความเสมอภาคทางการศึกษา | 3,412,800.00 | 710,000.00 |
| 4.1 โครงการสนับสนุนค่าใช้จ่ายในการจัดการศึกษาตั้งแต่ระดับอนุบาลจนจบการศึกษาขั้นพื้นฐาน | 3,412,800.00 | 710,000.00 |
| รวม | 684,637,830.61 | 295,432,045.00 |

3

งบประมาณที่ได้รับการเบิกจ่าย

จำแนกตามแผนงบประมาณ ผลผลิต

| แผนงบประมาณ / ผลผลิต | เบิกจ่าย | |
|--|-----------------------|-----------------------|
| | แผ่นดิน | รายได้ |
| 1. บุคลากรภาครัฐ | 445,682,999.33 | 44,243,918.11 |
| 1.1 รายการค่าใช้จ่ายบุคลากรภาครัฐ | 445,682,999.33 | 44,243,918.11 |
| 2. พื้นฐานด้านการพัฒนาและเสริมสร้างศักยภาพคน | 83,628,992.95 | 147,308,674.04 |
| 2.1 ผู้สำเร็จการศึกษาด้านสังคมศาสตร์ | 27,748,567.78 | 96,016,879.50 |
| 2.2 ผู้สำเร็จการศึกษาด้านวิทยาศาสตร์และเทคโนโลยี | 44,171,425.17 | 47,159,919.54 |
| 2.3 ผลงานการให้บริการวิชาการ | 11,709,000.00 | 2,908,278.80 |
| 2.4 ผลงานทำนุบำรุงศิลปะ วัฒนธรรม | 0.00 | 1,223,596.20 |
| 3. ยุทธศาสตร์เสริมสร้างพลังทางสังคม | 28,735,500.00 | 0.00 |
| 3.1 โครงการยุทธศาสตร์มหาวิทยาลัยราชภัฏเพื่อการพัฒนาท้องถิ่น | 28,735,500.00 | 0.00 |
| 4. ยุทธศาสตร์สร้างความเสมอภาคทางการศึกษา | 3,156,035.06 | 710,000.00 |
| 4.1 โครงการสนับสนุนค่าใช้จ่ายในการจัดการศึกษาตั้งแต่ระดับอนุบาลจนจบการศึกษาขั้นพื้นฐาน | 3,156,035.06 | 710,000.00 |
| รวม | 561,203,527.34 | 192,262,592.15 |

(ข้อมูลจากรายงานผลการปฏิบัติงานและการใช้จ่ายงบประมาณ ประจำปีงบประมาณ พ.ศ. 2564)



สารสนเทศอื่นๆ

1 ทรัพยากรสารสนเทศ

ในปีงบประมาณ พ.ศ.2564 มหาวิทยาลัยราชภัฏเชียงใหม่ มีทรัพยากรที่จัดไว้เพื่อให้บริการ และสนับสนุนการจัดการเรียนการสอน การทำวิจัยสำหรับนักศึกษา อาจารย์ บุคลากร และประชาชนทั่วไป ได้แก่ ห้องสมุด ห้องปฏิบัติการคอมพิวเตอร์ เอกสาร หนังสือ ตำรา วารสาร หนังสือพิมพ์ ฯลฯ ซึ่งมีรายละเอียดดังต่อไปนี้

๐1 ตารางแสดงจำนวนทรัพยากรสารสนเทศหอสมุดที่มีให้บริการ

ทรัพยากรสารสนเทศห้องสมุด

| ประเภททรัพยากร | จำนวน |
|--|----------------|
| | (ชื่อเรื่อง) |
| 1. ห้องสมุดกลาง พื้นที่เมืองเชียงใหม่ | |
| ● หนังสือภาษาไทย | 56,589 |
| ● หนังสือภาษาต่างประเทศ | 14,480 |
| ● หนังสืออ้างอิง | 10,013 |
| ● งานวิจัย | 6,523 |
| ● วิทยานิพนธ์ | 814 |
| ● สิ่งพิมพ์รัฐบาล | 5,379 |
| ● แบบเรียน คู่มือครู | 522 |
| ● หนังสือเยาวชน | 2,022 |
| ● หนังสือนวนิยาย | 4,654 |
| ● วารสาร | 1,505 |
| ● สื่อโสตทัศน์ | 12,423 |
| 2. Special Collection | |
| ● ห้องสมุดนิติศาสตร์ | 1,598 |
| ● ห้องข้อมูลล้านนา | 1,035 |
| ● ศูนย์ตะวันออกกลางศึกษา | 370 |
| ● ห้องสมุดประชาคมอาเซียน | 1,275 |
| 3. ห้องสมุดพื้นที่การศึกษาอื่น ๆ | |
| ● ห้องสมุดเทคโนโลยีการเกษตร ศูนย์แมริม | 10,242 |
| ● สำนักหอสมุด ศูนย์แมริม | 55,438 |
| ● วิทยาลัยแม่ฮ่องสอน | 7,095 |
| รวม | 191,977 |

ฐานข้อมูลอิเล็กทรอนิกส์ที่ให้บริการ

| ทรัพยากรสารสนเทศ | จำนวน |
|--|--------------|
| | |
| 1. สำนักหอสมุดบอกรับสิทธิ์ | |
| ● ฐานข้อมูลกฤตภาคข่าว (e-Clipping) | 1 ฐานข้อมูล |
| ● นิตยสารอิเล็กทรอนิกส์ (e-Magazine) | 3 ฐานข้อมูล |
| ● วารสารอิเล็กทรอนิกส์ (e-Journal) | 1 ฐานข้อมูล |
| ● หนังสืออิเล็กทรอนิกส์ (e-Book) | 2 ฐานข้อมูล |
| 2. สำนักงานปลัดกระทรวงอุดมการกระทรวงการอุดมศึกษา วิทยาศาสตร์ วิจัยและนวัตกรรม | |
| ● ฐานข้อมูลอิเล็กทรอนิกส์ | 10 ฐานข้อมูล |

02 ตารางแสดงจำนวนผู้ใช้บริการเฉลี่ยของหอสมุด

| บริการ | งานห้องสมุด | |
|--|---------------|-----------------|
| | จำนวน (ครั้ง) | เฉลี่ย (คน/วัน) |
| 1. จำนวนผู้เข้าใช้บริการห้องสมุด | 77,656 | 212.76 |
| 2. จำนวนหนังสือ/ทรัพยากรสารสนเทศที่ถูกยืม | 10,464 | 28.67 |

หมายเหตุ : เนื่องจากสถานการณ์การแพร่ระบาดของโรคติดเชื้อไวรัสโคโรนา 2019 (COVID-19) สำนักหอสมุดได้มีการเปลี่ยนแปลงการให้บริการ ดังนี้

1. สำนักหอสมุด เปิดให้บริการเฉพาะบริเวณ Safe Zone ชั้น 1 และมีบริการยืมหนังสือออนไลน์ ในระหว่างเดือน พฤศจิกายน 2563 – มกราคม 2564
2. สำนักหอสมุด เปิดให้บริการเฉพาะบริเวณ Safe Zone ชั้น 1 – ชั้น 4 และมีบริการยืมหนังสือออนไลน์ ในระหว่างเดือน เมษายน – กรกฎาคม 2564
3. สำนักหอสมุด ปิดให้บริการและมีบริการยืมหนังสือออนไลน์ ในระหว่างเดือน สิงหาคม – กันยายน 2564

2

อาคารสถานที่และยานพาหนะ

มหาวิทยาลัยราชภัฏเชียงใหม่ มีพื้นที่ทั้งหมด 7,488 ไร่ 1 งาน 33 ตารางวา โดยแบ่งเป็น 4 แห่ง ดังนี้

- เวียงบัว** ตำบลช้างเผือก อำเภอเมือง จังหวัดเชียงใหม่ มีเนื้อที่ 2 แปลง คือ
แปลงที่ 1 (เวียงบัว) มีเนื้อที่ 71 ไร่ 1 งาน 66 ตารางวา เป็นพื้นที่จัดการศึกษาหลักของมหาวิทยาลัย
แปลงที่ 2 (พื้นที่ชายทุ่ง) มีเนื้อที่ 9 ไร่ 2 งาน 81 ตารางวา เป็นพื้นที่จัดสวัสดิการที่พักสำหรับบุคลากรของมหาวิทยาลัย
- ศูนย์แม่สา** ตำบลแม่สา อำเภอแม่ริม จังหวัดเชียงใหม่ เนื้อที่ 69 ไร่ 1 งาน 31 ตารางวา
หมายเหตุ พื้นที่ของศูนย์แม่สา ใช้ร่วมกับสถานพินิจคุ้มครองเด็ก จำนวน 27 ไร่ 19 ตารางวา
- ศูนย์แม่ริม** ตำบลขี้เหล็ก อำเภอแม่ริม จังหวัดเชียงใหม่ เนื้อที่ 7,188 ไร่ 3 งาน 49 ตารางวา เป็นศูนย์กลางของการบริหารจัดการ การจัดการศึกษาและการบริการวิชาการของมหาวิทยาลัย
- วิทยาเขตแม่ฮ่องสอน** ตำบลปางหมู อำเภอเมือง จังหวัดแม่ฮ่องสอน เนื้อที่ 109 ไร่ 6 ตารางวา เป็นสถาบันเพื่อสร้างโอกาสทางการศึกษาของจังหวัดแม่ฮ่องสอน



ผังแสดงบริเวณภายในมหาวิทยาลัยราชภัฏเชียงใหม่
มาตราส่วน 1 : 1250

| แผนผังมหาวิทยาลัยราชภัฏเชียงใหม่ | |
|----------------------------------|-------------------------------|
| อาคาร 1 | อาคารสำนักงานอธิการบดี |
| อาคาร 2 | อาคารปฏิบัติการทางวิทยาศาสตร์ |
| อาคาร 3 | อาคารเรียน |
| อาคาร 4 | อาคารเรียน |
| อาคาร 5 | อาคารเรียน 5 |
| อาคาร 6 | อาคารเทคโนโลยีสารสนเทศ |
| อาคาร 7 | อาคารวิทยุกระจายเสียง |
| อาคาร 8 | อาคารโรงยิมเนเซียม |
| อาคาร 9 | อาคารคณะเทคโนโลยีอุตสาหกรรม |
| อาคาร 10 | อาคารดนตรี |
| อาคาร 11 | อาคารนาฏศิลป์ |
| อาคาร 12 | อาคารศิลปะ |
| อาคาร 13 | อาคารฟิสิกส์และชีววิทยา |
| อาคาร 14 | อาคารสหกรณ์วิสาหกิจ |
| อาคาร 15 | อาคารคณะวิทยาการจัดการ |
| อาคาร 16 | อาคารวิทยาศาสตร์และเทคโนโลยี |
| อาคาร 17 | อาคารเรียนวิชาศิลปกรรม |
| อาคาร 18 | อาคารศูนย์การศึกษาพิเศษ |
| อาคาร 19 | อาคารคณะเทคโนโลยีการเกษตร |
| อาคาร 20 | อาคารเรียนวิชาศิลปกรรม |
| อาคาร 21 | อาคารเรียนวิชาศิลปกรรม |
| อาคาร 22 | อาคารเรียนวิชาศิลปกรรม |
| อาคาร 23 | อาคารศูนย์การศึกษาพิเศษ |
| อาคาร 24 | อาคารหอพักนักเรียนนานาชาติ |
| อาคาร 25 | อาคารสโมสรนักศึกษา |
| อาคาร 26 | อาคารหอสมุด |
| อาคาร 27 | อาคารศูนย์วิทยาศาสตร์ 4 ชั้น |
| อาคาร 28 | |

- อาคารเดิม
- ตังไม้ก่อสร้าง
- บริเวณลานจอดรถ
- บริเวณพื้นที่สีเขียว
- บริเวณสระน้ำ
- ถนนภายในมหาวิทยาลัย



หน่วยวิศวกรรมและสถาปัตยกรรม

1. อาคารภายในมหาวิทยาลัยราชภัฏเชียงใหม่ พื้นที่เวียงบัว

| | | | |
|----------|-------------------------------|----------|------------------------------------|
| อาคาร 1 | สำนักงานอธิการบดี | อาคาร 18 | อาคารศูนย์ศิลปวัฒนธรรม |
| อาคาร 2 | อาคารปฏิบัติการทางวิทยาศาสตร์ | อาคาร 19 | อาคารคณะวิทยาการจัดการ |
| อาคาร 3 | อาคารกิจการนักศึกษา | อาคาร 20 | อาคารวิชาคหกรรมศาสตร์ |
| อาคาร 4 | คณะมนุษยศาสตร์และสังคมศาสตร์ | อาคาร 21 | อาคารเรียนวิชาศิลปกรรม |
| อาคาร 5 | อาคารเรียน 5 | อาคาร 22 | อาคารโรงเรียนสาธิต |
| อาคาร 6 | อาคารเทคโนโลยีสารสนเทศ | อาคาร 23 | อาคารศูนย์การศึกษาพิเศษ |
| อาคาร 8 | โรงยิมเนเซียม | อาคาร 24 | อาคารหอพักนักเรียนนานาชาติ |
| อาคาร 9 | อาคารคณะเทคโนโลยีอุตสาหกรรม | อาคาร 25 | อาคารสโมสรนักศึกษา |
| อาคาร 10 | อาคารดนตรี | อาคาร 26 | อาคารหอสมุด |
| อาคาร 11 | อาคารนาฏศิลป์ | อาคาร 27 | อาคารราชภัฏเฉลิมพระเกียรติ 15 ชั้น |
| อาคาร 12 | อาคารศิลปะ | อาคาร 28 | อาคารศูนย์วิทยาศาสตร์ ชั้น 4 |
| อาคาร 13 | อาคารฟิสิกส์และชีววิทยา | อาคาร 29 | อาคารพัฒนาครูและทรัพยากรมนุษย์ |

2. อาคารหอประชุม/ห้องประชุม ของมหาวิทยาลัย

| ชื่อ | รายละเอียด | ความจุ |
|--|----------------------------|--------|
| อาคารราชภัฏเฉลิมพระเกียรติ (27 อาคาร) | | |
| 1. ห้องประชุมเอื้องผึ้ง (ห้องประชุมสภามหาวิทยาลัย) | ชั้น 27022 ห้อง 2 | 40 |
| 2. ห้องประชุมเอื้องฟ้าม่วย | ชั้น 27026 ห้อง 2 | 17 |
| 3. ห้องประชุมเอื้องแวมยुरา | ชั้น 270212 ห้อง 2 | 12 |
| 4. ห้องประชุมเอื้องมอนไข่ | ชั้น 270213 ห้อง 2 | 12 |
| 5. ห้องประชุมเอื้องคำ | ชั้น 27031 ห้อง 3 | 120 |
| 6. ห้องประชุมเอื้องสามปอยหลวง | ชั้น 27153 ห้อง 15 | 300 |
| พื้นที่เวียงบัว | | |
| 7. ลานจัดกิจกรรมร่มโพธิ์ | ข้างโรงยิมเนเซียม | 200 |
| 8. ห้องประชุมชั้น 29 อาคาร 15 | อาคาร ปี 90 | 300 |
| ศูนย์แมริม | | |
| 9. หอประชุมที่ปังกรรัศมีโชติ | วิทยาเขตสะลวง-ชี้เหล็ก | 2,500 |
| คณะมนุษยศาสตร์และสังคมศาสตร์ | | |
| 10. ห้องประชุมสับนงา | อาคาร 415 ห้อง 1 ชั้น 4 | 20 |
| คณะวิทยาการจัดการ | | |
| 11. ห้องประชุมเอื้องไอยเรศ | อาคาร 19 ชั้น 5 (เวียงบัว) | 90 |
| 12. ห้องประชุมเอื้องผาเวียง | อาคาร 19 ชั้น 5 (เวียงบัว) | 12 |
| 13. ห้องประชุมเอื้องศรีเชียงดาว | อาคาร 19 ชั้น 5 (เวียงบัว) | 12 |
| 14. ห้องประชุมเอื้องสำเภางาม | อาคาร 19 ชั้น 2 (เวียงบัว) | 40 |

| ชื่อ | รายละเอียด | ความจุ |
|--|-------------------------------|--------|
| คณะวิทยาศาสตร์และเทคโนโลยี | | |
| 15. ห้องประชุมคณะวิทยาศาสตร์และเทคโนโลยี | ชั้น 1 | 15 |
| 16. ห้องประชุมเล็ก ห้อง 28102 | ชั้น 1 | 40 |
| 17. ห้องประชุมใหญ่ ห้อง 28101 | ชั้น 1 | 80 |
| คณะเทคโนโลยีการเกษตร | | |
| 18. ห้องประชุมเอื้องช้างน้ำว | อาคารสำนักงานคณบดี ชั้น 2 | 40 |
| 19. ห้องประชุมเอื้องไม้ติง | อาคารสำนักงานคณบดี ชั้น 2 | 15 |
| 20. ห้องประชุม | อาคารอนุรักษ์พันธุกรรมพืช | 50 |
| สำนักส่งเสริมวิชาการและงานทะเบียน | | |
| 21. ห้องประชุมสำนักงาน | อาคาร 1 ชั้น 3 | 25 |
| สถาบันภาษาศิลปะและวัฒนธรรม | | |
| 22. ห้องประชุมเอื้องสายม่านพระอินทร์ | ชั้น อาคารเทพรัตนราชสุดา 2 | 40 |
| 23. ห้องประชุมเล็ก | ชั้น อาคารเทพรัตนราชสุดา 2 | 20 |
| สำนักวิทยบริการและเทคโนโลยีสารสนเทศ | | |
| 24. ห้องประชุมเอื้องสายเชียงใหม่ | อาคารศูนย์วิทยบริการ ชั้น 8 | 20 |
| 25. ห้องประชุมเอื้องสายส่องแสง | อาคารเทคโนโลยีสารสนเทศ ชั้น 3 | 40 |
| วิทยาลัยแม่ฮ่องสอน | | |
| 26. ห้องประชุมมะชาง | อาคารเรียนรวม 1 | 40 |
| 27. ห้องประชุมอานนท์เที่ยงตรง | อาคารฝึกหัดครู ชั้น 1 | 60 |
| 28. ห้องประชุมทุ่งกอมู | อาคารฝึกหัดครู ชั้น 1 | 160 |
| 29. ห้องประชุมดอยแสง | อาคารฝึกหัดครู ชั้น 1 | 10 |
| 30. ห้องประชุมปางหมู | อาคารฝึกหัดครู ชั้น 1 | 35 |
| 31. ห้องประชุมไทรงาม | อาคารฝึกหัดครู ชั้น 2 | 10 |
| 32. ห้องประชุมไม้ลงยี | อาคารปฏิบัติการกลาง ชั้น 2 | 15 |
| 33. ห้องประชุมน้ำเพียงดิน | อาคารปฏิบัติการกลาง ชั้น 2 | 120 |

3. ยานพาหนะ ของมหาวิทยาลัย

ในปีงบประมาณ พ.ศ.2564 มหาวิทยาลัยราชภัฏเชียงใหม่มียานพาหนะที่ใช้งานได้จำนวนทั้งสิ้น 64 คัน รายละเอียดดังต่อไปนี้

| ที่ | ประเภทรถ | เลขทะเบียน | ยี่ห้อ/รุ่น | ปีจดทะเบียน | อายุการใช้งาน (ปี) |
|-----|------------------------|------------|---------------------------------|-------------|--------------------|
| 1 | รถกระบะ | 82-7824 | ISUZU รุ่น NMR85H5TH | 2553 | 11 |
| 2 | รถกระบะ | ย-1147 | ISUZU รุ่น TFR54H-A9781731 | 2535 | 29 |
| 3 | รถกระบะ | ภ-3306 | TOYOTA | 2535 | 29 |
| 4 | รถกระบะ | กพ-3865 | TOYOTA รุ่น LN106R TRMRS | 2538 | 26 |
| | รถกระบะ | กม-1313 | ISUZU D-MAX | 2546 | 18 |
| 6 | รถกระบะ | กร-5803 | ISUZU D-MAX | 2548 | 16 |
| 7 | รถกระบะ | กล-2503 | ISUZU D-MAX | 2549 | 15 |
| 8 | รถกระบะ | กอ-1189 | CHEVROLET รุ่น 12G43XG5B | 2551 | 13 |
| 9 | รถกระบะ | خن-8850 | ISUZU | 2556 | 8 |
| 10 | รถกระบะ | งน-2579 | TOYOTA รุ่น Hilux REVO | 2561 | 3 |
| 11 | รถจักรยานยนต์ | งตย-818 | HONDA SONIC รุ่น FS1250 | 2549 | 15 |
| 12 | รถจักรยานยนต์ | งธบ-313 | HONDA DREAM รุ่น ND 125 | 2549 | 15 |
| 13 | รถจักรยานยนต์ | 1 กข 3100 | HONDA แบบ DEEAM คส 2014 | 2559 | 5 |
| 14 | รถดับเพลิง | 83-6652 | ISUZU รุ่น FTR34LZL | 2556 | 8 |
| 15 | รถไถนั่งขับอเนกประสงค์ | ตค 1231 | สยามคูโบต้า รุ่น KRT-140 PLUS | 2553 | 11 |
| 16 | รถแทรกเตอร์ | ตค-133 | EROTRAC | 2557 | 7 |
| 17 | รถแทรกเตอร์ | ตค-6689 | Newholland รุ่น TD5,110 | 2560 | 4 |
| 18 | รถบรรทุก | 5ท-4794 | TOYOTA 4WD | 2539 | 25 |
| 19 | รถบรรทุก 6 ล้อ | บง-2736 | ISUZU รถกระบะ ไม่มีหลังคา สีขาว | 2532 | 32 |
| 20 | รถบรรทุก 6 ล้อ | 40-0358 | HINO | 2543 | 21 |

| ที่ | ประเภทรถ | เลขทะเบียน | ยี่ห้อ/รุ่น | ปีจดทะเบียน | อายุการใช้งาน (ปี) |
|-----|----------------------|------------|-----------------------------|-------------|--------------------|
| 21 | รถบรรทุก 6 ล้อ | 82-3314 | ISUZU รุ่น NKR71LY52A สีขาว | 2547 | 17 |
| 22 | รถบรรทุก 6 ล้อ | 82-6537 | ISUZU | 2551 | 13 |
| 23 | รถบรรทุก 6 ล้อ | 83-6651 | ISUZU รุ่น NKR71LY52E | 2551 | 13 |
| 24 | รถบรรทุก 6 ล้อ | 40-0502 | ISUZU รถกระบะ ไม่มีหลังคา | 2554 | 10 |
| 25 | รถบรรทุก 6 ล้อ | 83-6716 | HINO FC9JKA | 2561 | 3 |
| 26 | รถบรรทุกน้ำ | 82-4691 | HINO | 2543 | 21 |
| 27 | รถบรรทุกน้ำ | 83-1880 | ISUZU | 2556 | 8 |
| 28 | รถบรรทุกน้ำ | บค-8898 | ISUZU ลักษณะ รถดับเพลิง | 2559 | 5 |
| 29 | รถบัส | 40-0235 | MISUBISHI รุ่น MK2181JRG | 2543 | 21 |
| 30 | รถบัส | 40-0383 | VOLVO | 2549 | 15 |
| 31 | รถบัส | 40-0430 | HINO รุ่น RK8JSLA | 2551 | 13 |
| 32 | รถบัส | 40-0558 | HINO รุ่น RM1ESKU | 2557 | 7 |
| 33 | รถมินิบัส | 40-0234 | HINO สีขาว 24 ที่นั่ง | 2543 | 21 |
| 34 | รถยนต์โดยสาร (รถตู้) | ย-1462 | TOYOTA รุ่น LH 112-6003069 | 2536 | 28 |
| 35 | รถยนต์โดยสาร (รถตู้) | ย-4974 | ISUZU รุ่น QFR54E | 2538 | 26 |
| 36 | รถยนต์โดยสาร (รถตู้) | นค-35 | TOYOTA | 2540 | 24 |
| 37 | รถยนต์โดยสาร (รถตู้) | นค-34 | TOYOTA | 2540 | 24 |
| 38 | รถยนต์โดยสาร (รถตู้) | นค-1571 | TOYOTA รุ่น LH 184-0002816 | 2542 | 22 |
| 39 | รถยนต์โดยสาร (รถตู้) | นค-4416 | TOYOTA | 2546 | 18 |
| 40 | รถยนต์โดยสาร (รถตู้) | นค-4418 | TOYOTA | 2546 | 18 |
| 41 | รถยนต์โดยสาร (รถตู้) | นค-7437 | TOYOTA | 2549 | 15 |
| 42 | รถยนต์โดยสาร (รถตู้) | นค-7436 | TOYOTA | 2549 | 15 |
| 43 | รถยนต์โดยสาร (รถตู้) | นค-8383 | NISSAN หลังคาสูง | 2550 | 14 |

| ที่ | ประเภทรถ | เลขทะเบียน | ยี่ห้อ/รุ่น | ปีจดทะเบียน | อายุการใช้งาน (ปี) |
|-----|--------------------------------------|------------|------------------------------|-------------|--------------------|
| 44 | รถยนต์โดยสาร (รถตู้) | ผท-5192 | TOYOTA | 2552 | 12 |
| 45 | รถยนต์โดยสาร (รถตู้) | นง-2397 | TOYOTA คอมมิวนิตี้อหลังคาสูง | 2553 | 11 |
| 46 | รถยนต์โดยสาร (รถตู้) | นง-2396 | TOYOTA คอมมิวนิตี้อหลังคาสูง | 2553 | 11 |
| 47 | รถยนต์โดยสาร (รถตู้) | นง-3835 | HYUNDAI รุ่น H-1 Deluxe | 2554 | 10 |
| 48 | รถยนต์โดยสาร (รถตู้) | นข-923 | NISSAN | 2558 | 6 |
| 49 | รถยนต์โดยสาร (รถตู้) | นง-8434 | TOYOTA | 2559 | 5 |
| 50 | รถยนต์โดยสาร (รถตู้) | นง-8435 | TOYOTA Commuter | 2559 | 5 |
| 51 | รถยนต์นั่ง 4 ประตู (เก๋ง) | กย-9555 | TOYOTA CAMRY | 2548 | 16 |
| 52 | รถยนต์นั่งส่วนบุคคลไม่เกิน 7 ที่นั่ง | งค 4936 | Honda FREED | 2558 | 6 |
| 53 | รถยนต์อเนกประสงค์ PPV | ขพ-4813 | TOYOTA FORTUNER | 2556 | 8 |
| 54 | รถรางอเนกประสงค์ | 1 | NISSAN | 2557 | 7 |
| 55 | รถรางอเนกประสงค์ | 2 | NISSAN | 2557 | 7 |
| 56 | รถรางอเนกประสงค์ | 3 | NISSAN | 2557 | 7 |
| 57 | รถรางอเนกประสงค์ | 4 | NISSAN | 2557 | 7 |
| 58 | รถรางอเนกประสงค์ | 5 | NISSAN | 2557 | 7 |
| 59 | รถรางอเนกประสงค์ | 6 | NISSAN | 2557 | 7 |
| 60 | รถรางอเนกประสงค์ | 7 | NISSAN | 2557 | 7 |
| 61 | รถรางอเนกประสงค์ | 8 | NISSAN | 2557 | 7 |
| 62 | รถรางอเนกประสงค์ | 9 | NISSAN | 2557 | 7 |
| 63 | รถรางอเนกประสงค์ | 10 | NISSAN | 2557 | 7 |
| 64 | รถรางอเนกประสงค์ | 11 | NISSAN | 2557 | 7 |



การพัฒนาและ การให้บริการแก่นักศึกษา

มหาวิทยาลัยราชภัฏเชียงใหม่ สนับสนุนและส่งเสริมให้มีการบริการแก่นักศึกษา เพื่อเสริมสร้างทักษะทางด้านต่างๆ อีกทั้งประสบการณ์ชีวิต นอกเหนือจากภารกิจในการให้ความรู้ด้านวิชาการแก่นักศึกษาผ่านทางกิจกรรมที่ทางมหาวิทยาลัยฯ จัดให้แก่นักศึกษาโดยเน้นให้นักศึกษาทุกคนมีส่วนร่วมในกิจกรรมต่างๆ ของทางมหาวิทยาลัยฯ ซึ่งกิจกรรมเหล่านี้จะเป็นตัวช่วยทำให้นักศึกษามีความพร้อมทางด้านบุคลิกภาพ ความฉลาดทางอารมณ์ ทักษะชีวิต และการใช้ปัญญาควบคู่กับคุณธรรม จริยธรรม โดยฝึกการคิดแบบมีเหตุผล รู้จักการทำงานร่วมกับผู้อื่น การยอมรับฟังความคิดเห็นของผู้อื่น สามารถที่จะแก้ไขปัญหาต่างๆ ที่เกิดขึ้นได้ ซึ่งมหาวิทยาลัยฯ ได้จัดกิจกรรมหลายลักษณะไว้ให้มีบริการแก่นักศึกษา เช่น กิจกรรมเสริมทักษะทางวิชาการและวิชาชีพ กิจกรรมกีฬาและส่งเสริมสุขภาพ กิจกรรมสังคมและบำเพ็ญประโยชน์ กิจกรรมรักษาสีสิ่งแวดล้อม กิจกรรมนันทนาการ กิจกรรมส่งเสริมศิลปวัฒนธรรม รวมถึงการให้ทุนการศึกษา การบริการด้านสุขภาพและการรักษาพยาบาลอีกด้วย

ทุนการศึกษา
จากหลายแห่ง

ทุนกู้ยืม
เพื่อการศึกษา

บริการ
สุขภาพ

บริการ
หอพักนักศึกษา

1. ทุนการศึกษา

ทุนการศึกษาจากภาครัฐ เอกชน บุคคล บริษัท และมูลนิธิอื่นๆ

| ชื่อทุน | จำนวนเงินทุน (บาท) | | |
|--|--------------------|---------|--------------|
| | จำนวนทุน | บาท/ทุน | จำนวนเงินรวม |
| ▼ ทุนพระราชทาน | | | |
| 1. ทุนการศึกษาสมเด็จพระบรมโอรสาธิราชฯ สยามมกุฎราชกุมารี (ม.ท.ศ.) | 15 | 90,000 | 1,350,000 |
| 2. ทุนพระราชทานสมเด็จพระนางเจ้าสิริกิติ์ พระบรมราชินีนาถ พระบรมราชชนนีพันปีหลวง | 5 | 40,000 | 200,000 |
| 3. ทุนในพระราชทานคุณากรสมเด็จพระกนิษฐาธิราชเจ้า กรมสมเด็จพระเทพรัตนราชสุดาฯ สยามบรมราชกุมารี | 67 | 22,000 | 3,752,000 |
| 4. ทุนพระเจ้าวรวงศ์เธอพระองค์เจ้าโสมสวลี กรมหมื่นสุทธนารีนาถ | 1 | 14,000 | 14,000 |
| ▼ ทุนจากภาครัฐ เอกชน บุคคล ห้างร้าน และมูลนิธิอื่นๆ | | | |
| 5. ทุนมูลนิธิราชประชานุเคราะห์ | 35 | 30,000 | 1,050,000 |
| 6. ทุนมูลนิธิช่วยนักเรียนที่ขาดแคลนในพระบรมราชูปถัมภ์ (ม.น.ข.) | 6 | 8,000 | 48,000 |
| 7. ทุนมูลนิธิร่วมจิตต์น้อมเกล้าฯ เพื่อเยาวชน | 4 | 8,000 | 32,000 |
| 8. ทุนมูลนิธิราชประชาสมาสัยฯ | 7 | 8,000 | 56,000 |
| 9. โครงการ “บัณฑิตคืนถิ่น” มูลนิธิสมเด็จพระเทพรัตนราชสุดา | 2 | 60,000 | 180,000 |
| 10. ทุนมูลนิธิโสภน เพื่อการกุศล | 58 | 12,000 | 696,000 |
| 11. ทุน ดร.สุธาสนธิ นิติศาสตรินทร์ บริษัท फिल्मมาสเตอร์ จำกัด | 20 | 20,000 | 400,000 |
| 12. โครงการทุนการศึกษา บริษัท กรุงเทพมหานครไฟฟ้า จำกัด | 11 | 45,000 | 495,000 |
| 13. ทุนการศึกษาปราณี – สุขุม อัสเวศน์ | 2 | 15,000 | 30,000 |
| 14. ทุนมูลนิธิจุมภฏ-พันธุ์ทิพย์ | 4 | 17,000 | 68,000 |
| 15. ทุน คุณสุเชษฐ สุขพินิจ | 1 | 16,000 | 16,000 |
| 16. ทุน คุณสุรนาถ กิตติรัตนเดช (กรรมการผู้จัดการโรงแรม ibis เชียงใหม่) | 4 | 7,500 | 30,000 |
| 17. ทุนมูลนิธิกรมหลวงราชบุรีดิเรกฤทธิ์ | 7 | 5,000 | 35,000 |

| ชื่อทุน | จำนวนเงินทุน (บาท) | | |
|---|--------------------|---------------|--------------|
| | จำนวนทุน | บาท/ทุน | จำนวนเงินรวม |
| 18. ทุนมูลนิธิคุณแม่น้อย จงสถิตย์วัฒนา | 1 | 35,000 | 35,000 |
| 19. ทุนมูลนิธิท่านน้อย เปาโรหิตย์ และเจ้าพระยามุขมนตรี (อวบ เปาโรหิตย์) | 1 | 10,000 | 10,000 |
| 20. ทุนมูลนิธินายห้างโรงปูนผู้หนึ่ง | 8 | 40,000 | 320,000 |
| 21. ทุนธนาคารไทยพาณิชย์ | 2 | 10,000 | 20,000 |
| 22. ทุน ผศ.ดร.กมลณัฐ พลวัน | 3 | 4,000 /3,500 | 11,500 |
| 23. ทุน คุณปณต ศิริสันธนะ | 17 | 3,000 | 51,000 |
| 24. ทุน คุณสเปญุ จริงเข้าใจ | 26 | 7,000 - 8,000 | 182,000 |
| 25. ทุนมูลนิธิอายิโนะโมะโต๊ะ | 1 | 30,000 | 30,000 |
| 26. ทุน รศ.ดร.ชาตรี มณีโกศล | - | 15,000 | - |
| 27. ทุน รศ.ดร.กัลทิมา พิชัย | - | 20,000 | - |
| 28. ทุน คุณปราง ธาระวานิช | 1 | 7,000 | 7,000 |
| 29. ทุน นางสาวลลิตา วิบูลวัชร | - | 1,500 | - |
| 30. ทุน นางสาวศรัณยา วิบูลวัชร | - | 1,000 | - |
| 31. ทุน รศ.ดร.ธรรมกิตต์ ธรรมโม | 2 | 10,000 | 20,000 |
| 32. ทุน รศ.ดร.วรรณวดี ม้าลำพอง | 2 | 10,000 | 20,000 |
| 33. ทุน ผศ. สุมิตรา ศรีชูชาติ | 14 | 30,000 | 126,000 |
| 34. ดร.ปิยะชาติ เวียงนาค | | 15,000 | - |
| 35. รศ.พิชญ์สินี ชมภูคำ | | 50,000 | - |
| 36. นายปฏิญญา อมรรัตนานนท์ | | 5,000 | - |
| 37. อาจารย์ ดร.กมล สนิทธรรม | | 26,000 | - |
| 38. ทุนเจริญชัยหม้อแปลงไฟฟ้า จำกัด | 12 | 1,000 - 5,000 | 50,000 |
| 39. ทุน นายสัจด์ เขียนจันทิก | 1 | 10,000 | 1,000 |
| 40. ทุนมูลนิธิหม่อมเจ้าหญิงมารศรีสุขุมพันธุ์ บริพัตร | 1 | 14,000 | 14,000 |
| 41. นางวันเพ็ญ ชูทับทิม | 1 | 14,000 | 14,000 |

| ชื่อทุน | จำนวนเงินทุน (บาท) | | |
|---|--------------------|---------|--------------|
| | จำนวนทุน | บาท/ทุน | จำนวนเงินรวม |
| 42. นางสาวบุญภิกดา จิรสิทธิ์อำรง | 1 | 14,000 | 14,000 |
| 43. นางสาวพิมพ์สุภัค จิรสิทธิ์อำรง | 1 | 14,000 | 14,000 |
| 44. นางสาวภิญญ์สินี จิรสิทธิ์อำรง | 1 | 14,000 | 14,000 |
| 45. นางวัลย์นภัส จิรสิทธิ์อำรง | 1 | 14,000 | 14,000 |
| 46. นายวัฒนเกียรติ จิรสิทธิ์อำรง | 2 | 14,000 | 28,000 |
| 47. นางสาวรุจิภา รัตน์นราทร | 1 | 14,000 | 14,000 |
| 48. นางสาวศรีสมบัติ บัวทอง | 1 | 14,000 | 14,000 |
| 49. นายสันต์นพพล ถาวรเจริญ | 1 | 14,000 | 14,000 |
| 50. นางอรพินท์ สันติสวัสดิ์ | 1 | 14,000 | 14,000 |
| 51. ครอบครัวสุขยิ่ง, ครอบครัวเหลืองสวัสดิ์, ครอบครัวแดงภักดี, ครอบครัวพรหมสุวรรณ และครอบครัววัฒนเหลืองอรุณ | 1 | 14,000 | 14,000 |
| 52. นางทองอยู่ อานนทวิลาส | 1 | 14,000 | 14,000 |
| 53. คุณนิสาชล มอร์แกน | 1 | 15,000 | 15,000 |
| 54. อาจารย์ ดร.อัครสิทธิ์ บุญส่งแท้ | 2 | 10,000 | 20,000 |
| 55. ผศ.ดร.กิตติศักดิ์ โชติกเดชาณรงค์ | - | 10,000 | 10,000 |
| 56. นายวีรพงษ์ จันทะชัย | - | 5,000 | 5,000 |
| 57. นายอนุรักษ์ ประศาสตร์ศิลป์ | - | 12,000 | 12,000 |
| 58. รศ.วิไลพร ลักษมีวานิชย์ | - | 10,000 | 10,000 |
| 59. ผศ.ดร.นิโลบล วิมลสิทธิชัย | 8 | 2,000 | 16,000 |
| 60. ผศ.ดร.ศุภฤกษ์ ธาราพิทักษ์วงศ์ | 3 | 10,000 | 30,000 |
| 61. ดร.อัครสิทธิ์ บุญส่งแท้ | 2 | 10,000 | 20,000 |
| ▼ ทุนจากกระทรวงการอุดมศึกษา วิทยาศาสตร์ วิจัย และนวัตกรรม | | | |
| 62. โครงการกองทุนการศึกษาระดับอุดมศึกษา | 5 | 27,500 | 349,000 |
| 63. ทุนเฉลิมราชกุมารี | 14 | 27,500 | 980,000 |

| ชื่อทุน | จำนวนเงินทุน (บาท) | | |
|--|--------------------|-------------------|-------------------|
| | จำนวนทุน | บาท/ทุน | จำนวนเงินรวม |
| 64. โครงการสนับสนุนเงินอุดหนุนทางการศึกษาสำหรับนักศึกษาพิการในระดับปริญญาตรี | 62 | 7,000-17,000 | 986,915 |
| 65. ทุนอุดมศึกษาเพื่อการพัฒนาจังหวัดชายแดนภาคใต้ | 23 | 20,000 | 1,246,000 |
| 66. ทุนสถานฝึกนการกีฬาสู่ระบบการศึกษาในจังหวัดชายแดนใต้ | 1 | 27,500 | 71,000 |
| ▼ ทุนการศึกษามหาวิทยาลัยราชภัฏเชียงใหม่ | | | |
| 67. ทุนมหาวิทยาลัยราชภัฏเชียงใหม่ ชั้นปีที่ 1 | 32 | 7,000-8,000 | 388,000 |
| 68. ทุนมหาวิทยาลัยราชภัฏเชียงใหม่ ชั้นปีที่ 2 ขึ้นไป | 112 | 7,000-8,000 | 1,063,160 |
| 69. ทุนอาหารกลางวัน จากมหาวิทยาลัยราชภัฏเชียงใหม่ | 2 | 4,000 | 8,000 |
| 70. ทุนการศึกษามุตรศิษย์เก่ามหาวิทยาลัยราชภัฏเชียงใหม่ | 3 | 7,000-8,000 | 44,000 |
| 71. ทุนจ้างงานนักศึกษาช่วยปฏิบัติงานราชการหน่วยงานต่างๆ ในมหาวิทยาลัยราชภัฏเชียงใหม่ | 104 | ไม่เกิน 3,000 บาท | 1,700,000 |
| 72. โครงการพระราชทาน ความช่วยเหลือแก่ราชอาณาจักรกัมพูชาด้านการศึกษา | 9 | 25,500 -26,500 | 232,500 |
| 73. ทุนโครงการความช่วยเหลือแก่ราชอาณาจักรกัมพูชา ด้านการศึกษา | 7 | 27,000 -40,000 | 404,000 |
| ▼ รวมทั้งสิ้น | 744 | - | 17,142,075 |



2. การให้บริการด้านสุขภาพ-รักษาพยาบาล

ข้อมูลการเบิกเคลมของนักศึกษา ปีงบประมาณ พ.ศ. 2564

| การเกิดอุบัติเหตุ | ปีงบประมาณ พ.ศ. 2564 | | หมายเหตุ |
|------------------------------------|----------------------|--------|----------|
| | จำนวน (คน) | ร้อยละ | |
| 1. อุบัติเหตุทางจราจรรถจักรยานยนต์ | 24 | 68.57 | |
| 2. อุบัติเหตุทางจราจรรถยนต์ | - | - | |
| 3. อุบัติเหตุทั่วไป | 8 | 22.86 | |
| 4. อุบัติเหตุจากการโดนสัตว์ทำร้าย | 2 | 5.71 | |
| 5. เสียชีวิตจากอุบัติเหตุจราจร | 1 | 2.86 | |
| 6. เสียชีวิตด้วยโรค | - | - | |
| รวม | 35 | 100.00 | |

หมายเหตุ : เนื่องด้วยในปีการศึกษา 2564 มหาวิทยาลัยฯ มีการจัดการเรียนการสอนแบบออนไลน์ จึงทำให้ไม่มีข้อมูลการให้บริการสำหรับห้องพยาบาลของมหาวิทยาลัยฯ

3. หอพักนักศึกษา

แก่นักศึกษามหาวิทยาลัยราชภัฏเชียงใหม่



ในปีการศึกษา พ.ศ.2564 มหาวิทยาลัยราชภัฏเชียงใหม่มีการให้บริการด้านหอพักนักศึกษา ให้แก่นักศึกษาทั้งในพื้นที่เวียงบัว และศูนย์แมริม โดยมีสิ่งอำนวยความสะดวกภายในห้องพักได้แก่ เตียงนอนขนาด 3.5 ฟุต ห้องน้ำ ห้องครัว ภายในห้องพัก พัดลมเพดาน แอร์ ชุดโต๊ะอ่านหนังสือ เก้าอี้ ตู้เสื้อผ้า และมีสิ่งอำนวยความสะดวกภายในห้องพัก ได้แก่ ลิฟต์ เครื่องซักผ้าหยอดเหรียญ เครื่องกดน้ำ ร้านอาหารบริเวณชั้น 1 อีกทั้งยังมีการรักษาความปลอดภัย พนักงานรักษาความปลอดภัย 24 ชม. กล้องวงจรปิด และระบบสแกนนิ้วมือ ข้อมูลผู้เข้าพัก ณ วันที่ 21 ธันวาคม 2564 มีดังต่อไปนี้

| ชื่อหอพัก | ข้อมูลห้องพัก | | หมายเหตุ |
|-----------------------|----------------|-----------------|----------|
| | ห้องพัก (ห้อง) | ผู้เข้าพัก (คน) | |
| 1. ครุศาสตร์ (ชาย 1) | 60 | 120 | |
| 2. ครุศาสตร์ (ชาย 2) | 60 | 117 | |
| 3. ครุศาสตร์ (หญิง 1) | 60 | 139 | |
| 4. ครุศาสตร์ (หญิง 2) | 60 | 142 | |
| 5. แมริม 3 | 108 | 370 | |
| 6. แมริม 4 | 108 | 174 | |
| 7. แมริม 3 | 108 | 95 | |
| 8. เวียงบัว 1 | 108 | 222 | |
| รวม | 672 | 1,379 | |



4. กิจกรรมบริการแก่นักศึกษา

มหาวิทยาลัยราชภัฏเชียงใหม่จัดกิจกรรมประจำปีการศึกษา 2564 ดังนี้

4.1

กิจกรรมงานบริการนักศึกษา

| กิจกรรม/โครงการ | | งบประมาณ |
|-----------------|--|------------|
| 1 | โครงการของ กิจกรรมนักศึกษา | 63,475 |
| | 1. ส่งเสริมสุขภาพนักศึกษา และการพัฒนานักกีฬา | 15,800 |
| | 2. อบรมคุณธรรม จริยธรรมให้แก่นักศึกษา | 3,000 |
| | 3. การฝึกอบรมเยาวชนส่งเสริม คุณธรรม จริยธรรม | จาก มทบ.33 |
| | 4. โครงการจิตอาสา บำเพ็ญประโยชน์ หรือรักษาสีงแวดล้อม | 3,600 |
| | 5. โครงการจิตอาสา บำเพ็ญประโยชน์ หรือรักษาสีงแวดล้อม พื้นที่คลองแม่ข่า และโบราณสถานชุมชนพัฒนาบ้านกู่เต้า | 4,740 |
| | 6. ส่งเสริมศิลปะและวัฒนธรรม (กิจกรรมการเรียนรู้วิธีการทำบุญและพิธีการสืบชะตาแบบล้านนา ประจำปี 2564) | 23,660 |
| | 7. ให้ความรู้แก่นักศึกษา ในหัวข้อ เรียนรู้ประเพณีวัฒนธรรมล้านนา | - |
| | 8. ส่งเสริมศิลปะและวัฒนธรรม (กิจกรรมสืบสานประเพณียี่เป็งล้านนา ประจำปี 2564) | 6,675 |
| | 9. ให้ความรู้ และทักษะการประกันคุณภาพการศึกษานักศึกษารุ่นที่ 1 รุ่นที่ 2 | - |
| | 10. SMART CMRU STUDENT “บุคลิกภาพกับความสำเร็จ” | 6,000 |
| | 11. ส่งเสริมประชาธิปไตยในสถานศึกษา หลักสูตร พลเมืองดี วิถีประชาธิปไตย | - |
| | 12. อบรมเสริมสร้างทักษะความเป็นผู้นำให้กับคณะกรรมการบริหารองค์กรนักศึกษาทุกระดับ | - |



คณะผู้จัดทำสารสนเทศ ประจำปี 2564

ที่ปรึกษา :

รองศาสตราจารย์ ดร.ชาตรี มณีโกศล : อธิการบดีมหาวิทยาลัยราชภัฏเชียงใหม่
อาจารย์ ดร.ณัด บุญชัย : รองอธิการบดี
นางประไพ ปรีชา : ผู้อำนวยการกองนโยบายและแผน

คณะทำงาน :

กองนโยบายและแผน สำนักงานอธิการบดี

รวบรวมข้อมูล/วิเคราะห์/เรียบเรียง :

นางศุภรพีรา ทาอินตะ : หัวหน้างานบริหารทั่วไปและสารสนเทศ
นางสาวปอลีน นัยนา : นักวิชาการคอมพิวเตอร์

เผยแพร่โดย :

งานบริหารทั่วไปและสารสนเทศ กองนโยบายและแผน
สำนักงานอธิการบดี มหาวิทยาลัยราชภัฏเชียงใหม่
โทรศัพท์ : 0 5388 5370 โทรสาร : 0 5388 5379

ขอขอบคุณทุกหน่วยงานที่ให้ความอนุเคราะห์ข้อมูลและรูปภาพประกอบ