



# แผนยุทธศาสตร์

มหาวิทยาลัยราชภัฏเชียงใหม่  
ระยะ 5 ปี (พ.ศ. 2557 - 2561)



CHIANG MAI  
RAJABHAT  
UNIVERSITY



# แผนยุทธศาสตร์ มหาวิทยาลัยราชภัฏเชียงใหม่ ระยะ 5 ปี (พ.ศ. 2557 - 2561)









# คำนำ

แผนยุทธศาสตร์มหาวิทยาลัยราชภัฏเชียงใหม่ ระยะ 5 ปี (พ.ศ. 2557 - 2561) ฉบับนี้ ได้จัดทำภายใต้เจตนารมณ์ของการปรับปรุงแผนยุทธศาสตร์มหาวิทยาลัยราชภัฏเชียงใหม่ ระยะ 5 ปี (พ.ศ. 2555 - 2559) เพื่อให้มีความสอดคล้องกับวิสัยทัศน์ของอธิการบดี ที่นำเสนอในการประกอบการสรรหาอธิการบดี ซึ่งการจัดทำนั้นได้เริ่มต้นกระบวนการด้วยการวิเคราะห์บทบาทภารกิจที่ได้ดำเนินการผ่านมา การศึกษาผลการประเมินการบริหารงานของมหาวิทยาลัยในทุกๆระดับ ตลอดจนกรอบแนวคิดการพัฒนาประเทศในระยะแผนพัฒนาเศรษฐกิจและสังคมแห่งชาติ ฉบับที่ 11 (พ.ศ. 2555 - 2559) กรอบแผนอุดมศึกษาระยะยาว 15 ปี ฉบับที่ 2 (พ.ศ. 2551 - 2565) แผนพัฒนาการศึกษาระดับอุดมศึกษา ฉบับที่ 11 (พ.ศ. 2555 - 2559) และแนวนโยบายด้านการศึกษาของรัฐบาล

การจัดทำแผนยุทธศาสตร์ฯ ครั้งนี้ มหาวิทยาลัยได้ให้ความสำคัญในเรื่องการมีส่วนร่วมของประชาคมทุกภาคส่วน ทั้งที่เกี่ยวข้องกับคณาจารย์ บุคลากร ผู้มีส่วนได้เสียทุกระดับในทุกขั้นตอนของการจัดทำแผนยุทธศาสตร์ฯ อย่างต่อเนื่อง เพื่อร่วมกันกำหนดปรัชญา วิสัยทัศน์ พันธกิจ ยุทธศาสตร์ เป้าประสงค์ กลยุทธ์ และตัวชี้วัด ภายใต้เงื่อนไขความท้าทายที่สามารถประสบความสำเร็จในการขับเคลื่อนยุทธศาสตร์ของมหาวิทยาลัย เพื่อมุ่งสู่การเป็น “มหาวิทยาลัยเพื่อการพัฒนาท้องถิ่น”

แผนยุทธศาสตร์ฯ ฉบับนี้ จึงเปรียบเสมือนเข็มทิศที่ชี้เป้าหมายที่ชัดเจนสำหรับการพัฒนามหาวิทยาลัยในช่วงเวลา 5 ปี โดยให้ความสำคัญกับทุกยุทธศาสตร์และการพัฒนาท้องถิ่นให้มีความเข้มแข็งในทุกด้าน ดังนั้นความสำเร็จของการดำเนินงานตามแผนยุทธศาสตร์ฯ ฉบับนี้ ต้องอาศัยการรวมพลังกาย พลังใจและพลังความคิดจากบุคลากรของมหาวิทยาลัยราชภัฏเชียงใหม่ทุกระดับทุกฝ่ายตลอดจนเครือข่ายต่างๆ เพื่อร่วมกันขับเคลื่อนการดำเนินงานให้เกิดประสิทธิภาพและประสิทธิผล ซึ่งจะส่งผลให้มหาวิทยาลัยราชภัฏเชียงใหม่เป็นที่พึ่งทางวิชาการแก่ท้องถิ่นอย่างแท้จริงต่อไป

(รองศาสตราจารย์ ดร.ประพนธ์ ธรรมไชย)  
อธิการบดีมหาวิทยาลัยราชภัฏเชียงใหม่



# สารบัญ

|   |    |
|---|----|
| คำนำ  | ก  |
| บทสรุปผู้บริหาร   | ง  |
| บทที่ 1 บทนำ  | 1  |
| 1.1 ความเป็นมาของแผนยุทธศาสตร์  | 1  |
| 1.2 วัตถุประสงค์ของแผนยุทธศาสตร์  | 2  |
| 1.3 ขั้นตอนการจัดทำแผนยุทธศาสตร์  | 3  |
| บทที่ 2 การประเมินสภาพการณ์ปัจจุบันของมหาวิทยาลัยราชภัฏเชียงใหม่  | 5  |
| 2.1 ผลกระทบจากสภาพการณ์ภายนอกมหาวิทยาลัย  | 5  |
| 2.2 ผลกระทบจากสภาพการณ์ภายใน หรือ ข้อสมรรถภาพภายใน<br>มหาวิทยาลัย   | 12 |
| บทที่ 3 สาระสำคัญของแผนยุทธศาสตร์มหาวิทยาลัยราชภัฏเชียงใหม่   | 17 |
| 3.1 ปรัชญา วิสัยทัศน์ พันธกิจ วัตถุประสงค์  | 17 |
| 3.2 ค่านิยมหลัก   | 18 |
| 3.3 อัตลักษณ์   | 19 |
| 3.4 คุณลักษณะบัณฑิตที่พึงประสงค์  | 20 |
| 3.5 เอกลักษณ์   | 20 |
| 3.6 ความเชื่อมโยงระหว่างยุทธศาสตร์มหาวิทยาลัยราชภัฏเชียงใหม่<br>กับนโยบายชาติ                             | 21 |
| 3.7 ความเชื่อมโยงระหว่างยุทธศาสตร์ / เป้าประสงค์ / กลยุทธ์  | 22 |
| บทที่ 4 เป้าประสงค์ ตัวชี้วัด และผู้รับผิดชอบในการดำเนินงาน<br>ตามแผนยุทธศาสตร์มหาวิทยาลัยราชภัฏเชียงใหม่ | 29 |
| เป้าหมาย ตัวชี้วัด และผู้รับผิดชอบในการดำเนินงานตามแผน<br>ยุทธศาสตร์ มหาวิทยาลัยราชภัฏเชียงใหม่           | 30 |



|  |    |
|--|----|
| <b>บทที่ 5 การบริหารแผนสู่การปฏิบัติและการติดตามประเมินผล</b>  | 53 |
| 5.1 กลไกในการบริหารแผนยุทธศาสตร์มหาวิทยาลัยสู่การปฏิบัติ   | 53 |
| 5.2 การติดตามประเมินผล   | 55 |
| <b>ภาคผนวก</b>   |    |
| ผนวก ก แผนที่ยุทธศาสตร์มหาวิทยาลัยราชภัฏเชียงใหม่ ระยะ 5 ปี (พ.ศ. 2557 - 2561)   | 58 |
| ผนวก ข รายชื่อผู้เข้าร่วมการประชุมสัมมนาคณะผู้บริหารระดับมหาวิทยาลัย แนวทางการบริหารมหาวิทยาลัยราชภัฏเชียงใหม่ ในช่วงปีงบประมาณ พ.ศ. 2556 - 2559   | 59 |
| ผนวก ค รายชื่อผู้เข้าร่วมการประชุมเชิงปฏิบัติการคณะผู้บริหารมหาวิทยาลัย ทุกระดับเพื่อจัดทำยุทธศาสตร์การพัฒนามหาวิทยาลัยราชภัฏเชียงใหม่ ในรอบวาระการดำรงตำแหน่งอธิการบดี พ.ศ. 2556 - 2559 | 60 |
| ผนวก ง รายชื่อผู้เข้าร่วมการประชุมสัมมนาวิชาการ เรื่อง ยุทธศาสตร์การขยายการจัดการศึกษาไปพื้นที่ สละวง - ชัยเหล็ก   | 64 |
| ผนวก จ รายชื่อผู้เข้าร่วมการประชุมสัมมนาเชิงปฏิบัติการ คณะผู้บริหารมหาวิทยาลัย เพื่อทบทวนแผนยุทธศาสตร์มหาวิทยาลัยราชภัฏเชียงใหม่ ระยะ 5 ปี (พ.ศ. 2555 - 2559)                            | 67 |
| ผนวก ฉ รายชื่อผู้เข้าร่วมการประชุมสัมมนาเชิงปฏิบัติการ เรื่อง "ทบทวนแผนยุทธศาสตร์การพัฒนามหาวิทยาลัยราชภัฏเชียงใหม่ พ.ศ. 2555 - 2559"  | 68 |

# บทสรุป ผู้บริหาร

แผนยุทธศาสตร์มหาวิทยาลัยราชภัฏเชียงใหม่ ระยะ 5 ปี (พ.ศ. 2557 - 2561) เป็นแผนยุทธศาสตร์ที่จัดทำขึ้นภายใต้กรอบคิดที่สำคัญคือ การมุ่งพัฒนา มหาวิทยาลัยให้เป็น “มหาวิทยาลัยเพื่อการพัฒนาท้องถิ่น” ดังนั้นในการจัดทำแผนยุทธศาสตร์ฯ ฉบับนี้ จึงดำเนินการภายใต้บริบทของท้องถิ่นผนวกกับกรอบแนวคิดของการพัฒนาการศึกษาของประเทศ อาทิ แผนพัฒนาเศรษฐกิจและสังคมแห่งชาติ ฉบับที่ 11 (พ.ศ. 2555 - 2559) ที่มีเป้าหมายในการพัฒนาประเทศสู่ความสมดุลและยั่งยืนการสร้างความเข้มแข็งเพื่อเป็นรากฐานในการพัฒนาประเทศ การเสริมสร้างทุนสังคม (ทุนมนุษย์ ทุนสังคม ทุนทางวัฒนธรรม) โดยให้ความสำคัญกับการพัฒนาคนและสังคมไทย สู้สังคมคุณภาพ มุ่งสร้างภูมิคุ้มกันตั้งแต่ระดับปัจเจก ครอบครัว และชุมชน นอกจากนี้กรอบแผนอุดมศึกษาระยะยาว 15 ปี ฉบับที่ 2 (พ.ศ. 2551 - 2565) ยังได้กำหนดเป้าหมายของกรอบการอุดมศึกษาไว้ว่า “ยกระดับคุณภาพอุดมศึกษาเพื่อผลิตและพัฒนาบุคลากรที่มีคุณภาพสู่ตลาดแรงงาน และพัฒนาศักยภาพ อุดมศึกษาในการสร้างความรู้และนวัตกรรมเพื่อเพิ่มขีดความสามารถในการแข่งขันของประเทศในโลกาภิวัตน์รวมทั้งสนับสนุนการพัฒนาที่ยั่งยืนของท้องถิ่นไทยโดยใช้กลไกธรรมาภิบาลการเงินการกำกับมาตรฐาน และเครือข่าย อุดมศึกษา บนพื้นฐานของเสรีภาพทางวิชาการ ความหลากหลาย และเอกภาพเชิงระบบ” ส่วนแผนพัฒนาการศึกษาระดับอุดมศึกษา ฉบับที่ 11 (พ.ศ. 2555 - 2559) ยังได้กำหนดทิศทางของสถาบันอุดมศึกษาไทยว่า ต้องมีการพัฒนาอย่างก้าวกระโดด เพื่อเป็นแหล่งความรู้ที่ตอบสนองการแก้ไขปัญหาวิกฤติและชี้้นำการพัฒนาอย่างยั่งยืนของชาติและท้องถิ่นโดยเร่งสร้างภูมิคุ้มกันในประเทศให้เข้มแข็งขึ้น ภายใต้หลักปรัชญาเศรษฐกิจพอเพียง และต้องส่งเสริมการพัฒนาประเทศให้สามารถแข่งขันได้ในประชาคมอาเซียนและประชาคมโลก โดยให้ความสำคัญกับการพัฒนาคนและสังคมไทยให้มีคุณภาพ ผลิตกำลังคนที่มีศักยภาพตรงตามความต้องการของตลาดแรงงานสามารถทำงานเพื่อดำรงชีพ



ตนเองและเพื่อช่วยเหลือสังคม มีคุณธรรม มีความรับผิดชอบ และมีสุขภาพะทั้งร่างกาย และจิตใจ รวมทั้งพัฒนาอาจารย์ให้เป็นมืออาชีพ และ ผู้เชี่ยวชาญมืออาชีพ พัฒนาวิชาชีพ อาจารย์ให้เป็นที่ยอมรับของสังคม มีการจัดการเพื่อพัฒนาเศรษฐกิจของประเทศไทย โดยใช้ความรู้ เทคโนโลยี และนวัตกรรม ความคิดสร้างสรรค์ บนพื้นฐานการผลิตและการบริโภคที่เป็นมิตรต่อสิ่งแวดล้อม ซึ่งจะนำไปสู่การพัฒนาเพื่อประโยชน์สุขที่ยั่งยืน ของประเทศไทย และแนวนโยบายด้านการศึกษารัฐบาลที่สำคัญและเกี่ยวข้องกับการจัดการศึกษาระดับอุดมศึกษา คือ 1) การเร่งพัฒนาคุณภาพการศึกษา ด้วยการ พัฒนามหาวิทยาลัยเข้าสู่ระดับโลก พัฒนาระบบการศึกษาให้ผู้เรียนมีความรู้คู่คุณธรรม มุ่งการสร้างจริยธรรมในระดับปัจเจก รวมทั้งสร้างความตระหนักในสิทธิและหน้าที่ ความเสมอภาค และดำเนินการให้การศึกษาเป็นพื้นฐานของสังคมประชาธิปไตยที่แท้จริง 2) สร้างโอกาสทางการศึกษาโดยลดข้อจำกัดของการเข้าถึงการศึกษาระดับอุดมศึกษา 3) จัดการศึกษาชั้นอุดมศึกษาให้สอดคล้องกับตลาดแรงงานทั้งในเชิงปริมาณและคุณภาพ 4) สนับสนุนการวิจัยและพัฒนาเพื่อสร้างทุนปัญญาของชาติ พัฒนามหาวิทยาลัยให้มุ่งสู่ การเป็นมหาวิทยาลัยวิจัย และ 5) เพิ่มขีดความสามารถของทรัพยากรมนุษย์เพื่อรองรับ การเปิดเสรีประชาคมอาเซียน

ประกอบกับแนวคิดของอธิการบดีที่มีความเชื่อว่าการพัฒนามหาวิทยาลัย ไปสู่ความสำเร็จนั้นต้องอาศัยหลักการมีส่วนร่วมและหลักการบริหารกิจการบ้านเมือง ที่ดี (Good Governance) โดยมีแนวทางในการบริหารมหาวิทยาลัยที่มุ่งผลิตบัณฑิต ที่มีคุณภาพ เป็นที่ยอมรับโดยทั่วไป เป็นมหาวิทยาลัยเพื่อการพัฒนาท้องถิ่นอย่างยั่งยืน ในระดับชั้นนำของประเทศ ให้ความสำคัญกับความรับผิดชอบต่อสังคม (University Social Responsibility : USR) ตลอดจนการพัฒนามหาวิทยาลัยให้มีความพร้อม ในการเตรียมคนเข้าสู่ประชาคมอาเซียน (ASEAN Community) ดังนั้น มหาวิทยาลัย จึงได้ดำเนินการทบทวนแผนยุทธศาสตร์ของมหาวิทยาลัยฯ ระยะ 5 ปี (พ.ศ. 2555 - 2559)

Chiangmai  
Rajabhat  
University

โดยการศึกษา วิเคราะห์ข้อมูลพื้นฐานต่างๆ ที่เกี่ยวข้องกับการบริหารงานมหาวิทยาลัย ผลการประเมินการดำเนินงานของมหาวิทยาลัยในช่วงที่ผ่านมา รวมทั้งมีการวิเคราะห์จุดแข็ง จุดอ่อน โอกาส และอุปสรรคต่างๆ อย่างรอบด้าน โดยยึดหลักการมีส่วนร่วมจากทุกภาคส่วน รวมทั้งมีการรับฟังความคิดเห็นจากผู้ทรงคุณวุฒิ ผู้มีส่วนได้เสียอย่างต่อเนื่อง โดยมหาวิทยาลัย สามารถกำหนดปรัชญา วิสัยทัศน์ พันธกิจ ยุทธศาสตร์ ฯลฯ ในการพัฒนามหาวิทยาลัยให้เป็น “สถาบันอุดมศึกษาเพื่อการพัฒนาท้องถิ่น”

### โดยมียุทธศาสตร์ในการพัฒนา 7 ยุทธศาสตร์ ดังนี้

- |               |   |   |
|---------------|---|---|
| ยุทธศาสตร์ที่ | 1 | ผลิตบัณฑิตและสร้างโอกาสทางการศึกษา ให้มีคุณภาพและมาตรฐาน วิชาชีพ  |
| ยุทธศาสตร์ที่ | 2 | พัฒนามหาวิทยาลัยให้เป็นมหาวิทยาลัยต้นแบบในการผลิตและพัฒนาครู และบุคลากรทางการศึกษา                              |
| ยุทธศาสตร์ที่ | 3 | พัฒนางานวิจัยและการบริการวิชาการ เพื่อนำไปใช้ประโยชน์ในการเรียน การสอน และการพัฒนาท้องถิ่น                      |
| ยุทธศาสตร์ที่ | 4 | พัฒนามหาวิทยาลัยให้เป็นศูนย์กลางการเรียนรู้ทางด้านภาษา ศิลปวัฒนธรรม และการท่องเที่ยวในภูมิภาคเอเชีย             |
| ยุทธศาสตร์ที่ | 5 | พัฒนามหาวิทยาลัยให้เป็นมหาวิทยาลัยเพื่อการสนับสนุนและสร้างเสริม สุขภาพ  |
| ยุทธศาสตร์ที่ | 6 | พัฒนาพื้นที่ของมหาวิทยาลัย ทั้ง 4 แห่ง ให้เป็นมหาวิทยาลัยที่มี คุณภาพและเป็นแหล่งพัฒนาทรัพยากรมนุษย์ของท้องถิ่น |
| ยุทธศาสตร์ที่ | 7 | พัฒนาระบบการบริหารจัดการของมหาวิทยาลัยให้มีประสิทธิภาพ  |

โดยมหาวิทยาลัยได้กำหนดประเด็นยุทธศาสตร์ที่เป็นจุดเน้นและต้องดำเนินการโดยเร่งด่วนเพื่อให้ ประสบความสำเร็จ คือ

- |               |   |  |
|---------------|---|--|
| ยุทธศาสตร์ที่ | 2 | พัฒนามหาวิทยาลัยให้เป็นมหาวิทยาลัยต้นแบบในการผลิตและ พัฒนาครูและบุคลากรทางการศึกษา                             |
| ยุทธศาสตร์ที่ | 4 | พัฒนามหาวิทยาลัยให้เป็นศูนย์กลางการเรียนรู้ทางด้านภาษา ศิลปวัฒนธรรม และการท่องเที่ยวในภูมิภาคเอเชีย            |
| ยุทธศาสตร์ที่ | 5 | พัฒนามหาวิทยาลัยให้เป็นมหาวิทยาลัยเพื่อการสนับสนุนและ สร้างเสริมสุขภาพ   |
| ยุทธศาสตร์ที่ | 6 | พัฒนาพื้นที่ของมหาวิทยาลัยทั้ง 4 แห่ง ให้เป็นมหาวิทยาลัยที่มี คุณภาพและเป็นแหล่งพัฒนาทรัพยากรมนุษย์ของท้องถิ่น |

แผนยุทธศาสตร์มหาวิทยาลัยราชภัฏเชียงใหม่ ระยะ 5 ปี (พ.ศ. 2557 - 2561) ฉบับนี้ ได้ผ่านความเห็นชอบจากคณะกรรมการบริหารมหาวิทยาลัย ในการประชุมครั้งที่ 2/2557 เมื่อวันที่ 11 กุมภาพันธ์ 2557 และผ่านความเห็นชอบจากสภามหาวิทยาลัย ในการประชุม ครั้งที่ 2/2557 เมื่อวันที่ 26 กุมภาพันธ์ 2557

# บทที่ 1

## บทนำ

### 1.1 ความเป็นมาของแผนยุทธศาสตร์

ภารกิจมหาวิทยาลัยราชภัฏเชียงใหม่ใหม่ตามพระราชบัญญัติ มหาวิทยาลัยราชภัฏ พ.ศ. 2547 มาตรา 7 คือ ให้มหาวิทยาลัยเป็นสถาบันอุดมศึกษาเพื่อการพัฒนาท้องถิ่นที่เสริมสร้างพลังปัญญาของแผ่นดิน ฟื้นฟูพลังการเรียนรู้ เชิดชูภูมิปัญญาท้องถิ่น สร้างสรรค์ศิลปวิทยาเพื่อความเจริญก้าวหน้าอย่างมั่นคงและยั่งยืนของปวงชน มีส่วนร่วมในการจัดการ การบำรุงรักษา การใช้ประโยชน์จากทรัพยากรธรรมชาติและสิ่งแวดล้อมอย่างสมดุลและยั่งยืน โดยมีวัตถุประสงค์ให้การศึกษา ส่งเสริมวิชาการ และวิชาชีพชั้นสูง ทำการสอน วิจัย ให้บริการทางวิชาการแก่สังคม ปรับปรุง ถ่ายทอด และพัฒนาเทคโนโลยี ทะนุบำรุงศิลปและวัฒนธรรม ผลิตครูและส่งเสริมวิทยฐานะครู โดยมีภาระหน้าที่ของมหาวิทยาลัยตามมาตรา 8 ดังนี้

- (1) แสวงหาความจริงเพื่อสู่ความเป็นเลิศทางวิชาการบนพื้นฐานของภูมิปัญญาท้องถิ่น ภูมิปัญญาไทยและภูมิปัญญาสากล
- (2) ผลิตบัณฑิตที่มีความรู้คู่คุณธรรม สำนึกในความเป็นไทย มีความรักและผูกพันต่อท้องถิ่น อีกทั้งส่งเสริมการเรียนรู้ตลอดชีวิตในชุมชน เพื่อช่วยให้คนในท้องถิ่นรู้เท่าทันการเปลี่ยนแปลง การผลิตบัณฑิตดังกล่าว จะต้องให้มีจำนวนและคุณภาพสอดคล้องกับแผนการผลิตบัณฑิตของประเทศ
- (3) เสริมสร้างความรู้ความเข้าใจในคุณค่า ความสำนึก และความภูมิใจในวัฒนธรรมของท้องถิ่นและของชาติ
- (4) เรียนรู้และเสริมสร้างความเข้มแข็งของผู้นำชุมชน ผู้นำศาสนาและนักการเมืองท้องถิ่นให้มีจิตสำนึกประชาธิปไตย คุณธรรม จริยธรรม และความสามารถในการบริหารงานพัฒนาชุมชน และท้องถิ่นเพื่อประโยชน์ของส่วนรวม
- (5) เสริมสร้างความรู้ความเข้มแข็งของวิชาชีพครู ผลิตและพัฒนาครูและบุคลากรทางการศึกษาให้มีคุณภาพและมาตรฐานที่เหมาะสมกับการเป็นวิชาชีพชั้นสูง
- (6) ประสานความร่วมมือและช่วยเหลือเกื้อกูลกันระหว่างมหาวิทยาลัย ชุมชน องค์กรปกครองส่วนท้องถิ่นและองค์กรอื่น ทั้งในและต่างประเทศ เพื่อการพัฒนาท้องถิ่น



- (7) ศึกษาและแสวงหาแนวทางพัฒนาเทคโนโลยีพื้นฐานและเทคโนโลยีสมัยใหม่ให้เหมาะสมกับการดำรงชีวิต และการประกอบอาชีพของคนในท้องถิ่น รวมถึงการแสวงหาแนวทางเพื่อส่งเสริมให้เกิดการจัดการ การบำรุงรักษา และการใช้ประโยชน์จากทรัพยากรธรรมชาติ และสิ่งแวดล้อมอย่างสมดุลและยั่งยืน
- (8) ศึกษา วิจัย ส่งเสริมและสืบสานโครงการอันเนื่องมาจากแนวพระราชดำริในการปฏิบัติภารกิจของมหาวิทยาลัยเพื่อการพัฒนาท้องถิ่น

ดังนั้น การขับเคลื่อนภารกิจของมหาวิทยาลัยให้บรรลุผลตามเป้าหมายและเจตนารมณ์ของพระราชบัญญัติดังกล่าวจะต้องอาศัยมาตรการและวิธีการบริหารจัดการที่ดีโดยเฉพาะอย่างยิ่งการกำหนดแผนการปฏิบัติงานทั้งระยะสั้นและระยะยาว ซึ่งปัจจุบันนี้เป็นที่ยอมรับกันอย่างกว้างขวางว่าแผนยุทธศาสตร์ เป็นเครื่องมือสำคัญอย่างหนึ่งในการปฏิบัติงานเนื่องจากแผนยุทธศาสตร์ของหน่วยงานภาครัฐคือ กระบวนการตัดสินใจอย่างเป็นระบบในการใช้ทรัพยากรที่มีอยู่จำกัด รวมถึงการกำหนดขั้นตอนการปฏิบัติ เพื่อบรรลุเป้าประสงค์ที่ได้กำหนดไว้ อันเป็นผลประโยชน์ของส่วนรวม หรือประโยชน์สาธารณะ (Public Interest) ทั้งยังเป็นการสนองตอบต่อปัญหาและความต้องการของประชาชนอีกด้วย นอกจากนี้แผนยุทธศาสตร์ยังช่วยกำหนดรูปแบบของการปฏิบัติที่ช่วยให้องค์กรสามารถพัฒนาตนเองได้อย่างเหมาะสมกับสภาพการณ์ที่เปลี่ยนแปลงไป รวมทั้งช่วยให้หน่วยงานตระหนักถึงบทบาทหน้าที่ของตนที่มีส่วนเอื้ออำนวยความสำเร็จและความล้มเหลวต่อเป้าประสงค์ขององค์กร ซึ่งกล่าวได้ว่าเป็นการกำหนดรูปแบบของการปฏิบัติงานแนวใหม่ (New Public Management, NPM) ที่ให้ความสำคัญกับดำเนินงานตามแนวทางการบริหารกิจการบ้านเมืองและสนับสนุนหลักการประชาธิปไตยในแง่ของการมีส่วนร่วม (Participation) และการกระจายอำนาจ (Decentralization)

มหาวิทยาลัยราชภัฏเชียงใหม่ เป็นสถาบันอุดมศึกษาในสังกัดสำนักงานคณะกรรมการการอุดมศึกษา ได้ตระหนักถึงความสำคัญของการบริหารงานโดยใช้แผนยุทธศาสตร์ดังกล่าว ประกอบกับสถานการณ์การบริหารมหาวิทยาลัยที่มีการเปลี่ยนแปลง จึงได้จัดทำแผนยุทธศาสตร์การพัฒนามหาวิทยาลัย ระยะ 5 ปี (พ.ศ. 2557 – 2561) เพื่อใช้เป็นแนวทางในการปฏิบัติงานของทุกภาคส่วนให้มีความชัดเจน เป็นไปในทิศทางเดียวกัน และสอดคล้องกับแนวนโยบายของการพัฒนาประเทศ แผนพัฒนาเศรษฐกิจและสังคมแห่งชาติ แผนพัฒนาการศึกษาระดับ อุดมศึกษาตลอดจนกรอบนโยบายของสภามหาวิทยาลัย ดังนั้น จึงได้จัดทำแผนยุทธศาสตร์มหาวิทยาลัยราชภัฏเชียงใหม่ ระยะ 5 ปี (พ.ศ. 2557 - 2561) ขึ้น

## 1.2 วัตถุประสงค์ของแผนยุทธศาสตร์

- 1.2.1 เพื่อกำหนดทิศทางที่ชัดเจนในการบริหารงานของมหาวิทยาลัย
- 1.2.2 เพื่อเป็นกรอบแนวคิดในการวางแผนและกำหนดแนวทางการปฏิบัติงานของมหาวิทยาลัย
- 1.2.3 เพื่อเป็นกรอบแนวคิดของหน่วยงานในสังกัดมหาวิทยาลัยในการจัดทำแผนยุทธศาสตร์



### 1.3 ขั้นตอนการจัดทำแผนยุทธศาสตร์

เนื่องจากแผนยุทธศาสตร์มหาวิทยาลัยราชภัฏเชียงใหม่ ระยะ 5 ปี (พ.ศ. 2557 - 2561) ฉบับนี้ เป็นการปรับปรุง แก้ไขเพิ่มเติมประเด็นต่างๆ ในแผนยุทธศาสตร์มหาวิทยาลัยราชภัฏเชียงใหม่ ระยะ 5 ปี (พ.ศ. 2555 - 2559) ให้สอดคล้องกับสภาพการณ์ที่เปลี่ยนแปลงไป และวิสัยทัศน์ในการบริหารมหาวิทยาลัยของอธิการบดี ที่ได้เสนอต่อสภามหาวิทยาลัย ซึ่งมีขั้นตอนการจัดทำดังนี้

1.3.1 การประชุมสัมมนาคณะผู้บริหารระดับมหาวิทยาลัยเพื่อกำหนดแนวทางการบริหารมหาวิทยาลัยราชภัฏเชียงใหม่ ในช่วงปีงบประมาณ พ.ศ. 2556 - 2559 เมื่อวันที่ 20 - 21 มีนาคม 2556 ณ รวี วารี รีสอร์ท แอนด์ สปา อำเภอแม่แตง จังหวัดเชียงใหม่

1.3.2 การประชุมเชิงปฏิบัติการคณะผู้บริหารมหาวิทยาลัยทุกระดับ เพื่อจัดทำยุทธศาสตร์พัฒนามหาวิทยาลัยราชภัฏเชียงใหม่ ในรอบวาระการดำรงตำแหน่งอธิการบดี พ.ศ. 2556 - 2559 เมื่อวันที่ 10 - 12 พฤษภาคม 2556 ณ เดอะมันตรีณี บุติค รีสอร์ท จังหวัดเชียงราย

1.3.3 การประชุมสัมมนาวิชาการ เรื่องยุทธศาสตร์การขยายการจัดการศึกษาไปพื้นที่ สละวง-ชี้เหล็ก ประกอบด้วย กรรมการสภามหาวิทยาลัย กรรมการสภาวิชาการ กรรมการส่งเสริมกิจการมหาวิทยาลัย กรรมการสภาคณาจารย์และข้าราชการ และผู้บริหารมหาวิทยาลัย ทุกภาคส่วน เมื่อวันที่ 25 - 26 กรกฎาคม 2556 ณ รวี วารี รีสอร์ท แอนด์ สปา อำเภอแม่แตง จังหวัดเชียงใหม่

1.3.4 การประชุมสัมมนาเชิงปฏิบัติการคณะผู้บริหารมหาวิทยาลัย เพื่อทบทวนแผนยุทธศาสตร์มหาวิทยาลัยราชภัฏเชียงใหม่ ระยะ 5 ปี (พ.ศ. 2555 - 2559) เมื่อวันที่ 11 - 13 ตุลาคม 2556 ณ รวี วารี รีสอร์ท แอนด์ สปา อำเภอแม่แตง จังหวัดเชียงใหม่

1.3.5 การประชุมสัมมนาเชิงปฏิบัติการ เพื่อทบทวนแผนยุทธศาสตร์มหาวิทยาลัยราชภัฏเชียงใหม่ ระยะ 5 ปี (พ.ศ. 2555 - 2559) ประจำปี พ.ศ. 2557 ประกอบด้วย กรรมการสภามหาวิทยาลัย กรรมการส่งเสริมกิจการมหาวิทยาลัย กรรมการสภาคณาจารย์และข้าราชการ และผู้บริหารมหาวิทยาลัยทุกระดับ เมื่อวันที่ 9 - 11 พฤศจิกายน 2556 ณ เชียงใหม่อินทนนท์กอล์ฟคลับแอนด์เนเชอรัลรีสอร์ท ตำบลช่วงเปา อำเภอจอมทอง จังหวัดเชียงใหม่

1.3.6 จัดประชุมพิจารณา (ร่าง) แผนยุทธศาสตร์ของมหาวิทยาลัย ซึ่งประกอบด้วย

1.3.6.1 การประเมินสภาพการณ์ภายในและภายนอกมหาวิทยาลัย

1.3.6.2 ปรัชญา วิสัยทัศน์ พันธกิจ และวัตถุประสงค์

1.3.6.3 ค่านิยมหลัก อัตลักษณ์ เอกลักษณ์

1.3.6.4 ยุทธศาสตร์

1.3.6.5 เป้าประสงค์

1.3.6.6 กลยุทธ์ (มาตรการ)

- 1.3.6.7 ตัวชี้วัดความสำเร็จของการดำเนินงาน
- 1.3.6.8 เป้าหมายของตัวชี้วัดในระยะเวลา 5 ปี
- 1.3.6.9 กิจกรรม/โครงการริเริ่ม
- 1.3.6.10 ผู้รับผิดชอบ
- 1.3.7 นำ (ร่าง) แผนยุทธศาสตร์มหาวิทยาลัยราชภัฏเชียงใหม่ ระยะ 5 ปี (พ.ศ. 2557 - 2561) ให้ผู้ทรงคุณวุฒิ ตรวจสอบและให้ข้อเสนอแนะ
- 1.3.8 กองนโยบายและแผนดำเนินการปรับปรุงแก้ไขตามข้อเสนอแนะของผู้ทรงคุณวุฒิ
- 1.3.9 นำเสนอ (ร่าง) แผนยุทธศาสตร์มหาวิทยาลัยราชภัฏเชียงใหม่ ระยะ 5 ปี (พ.ศ. 2557 - 2561) ต่อคณะกรรมการบริหารมหาวิทยาลัยเพื่อพิจารณาให้ความเห็นชอบ
- 1.3.10 นำเสนอ (ร่าง) แผนยุทธศาสตร์มหาวิทยาลัยราชภัฏเชียงใหม่ ระยะ 5 ปี (พ.ศ. 2557 - 2561) ต่อสภามหาวิทยาลัยเพื่อพิจารณาให้ความเห็นชอบ



# บทที่ 2

## การประเมินสภาพการณ์ปัจจุบัน ของมหาวิทยาลัยราชภัฏเชียงใหม่

การประเมินสภาพการณ์ของมหาวิทยาลัยราชภัฏเชียงใหม่ที่ใช้ในการจัดทำแผนยุทธศาสตร์มหาวิทยาลัยราชภัฏเชียงใหม่ ระยะ 5 ปี (พ.ศ. 2557 - 2561) เป็นการทำทบทวนสภาพการณ์เดิมที่มหาวิทยาลัยใช้เป็นกรอบในการจัดทำแผนยุทธศาสตร์เพื่อพัฒนามหาวิทยาลัย ระยะ 5 ปี (พ.ศ. 2555 - 2559) โดยได้จัดให้มีการประชุมสัมมนาเชิงปฏิบัติการ เรื่อง “ทบทวนแผนยุทธศาสตร์มหาวิทยาลัยราชภัฏเชียงใหม่ ระยะ 5 ปี (พ.ศ. 2555 - 2559)” ขึ้นในระหว่างวันที่ 9 - 11 พฤศจิกายน 2556 ณ เชียงใหม่ อินทนนท์กอล์ฟคลับแอนด์เนเชอรัล รีสอร์ท ตำบลช่วงเปา อำเภอจอมทอง จังหวัดเชียงใหม่ โดยมีผู้เข้าร่วมการประชุมสัมมนา จำนวนทั้งสิ้น 93 คน ประกอบด้วย กรรมการสภามหาวิทยาลัย กรรมการส่งเสริมกิจการมหาวิทยาลัย กรรมการสภาคณาจารย์และข้าราชการ ผู้บริหารมหาวิทยาลัย ได้แก่ คณบดี รองคณบดี ผู้อำนวยการสถาบัน/สำนัก/กอง รองผู้อำนวยการสถาบัน/สำนัก และผู้ปฏิบัติงาน ผู้เข้าร่วมการประชุมสัมมนาได้ให้ความคิดเห็นเกี่ยวกับสภาพการณ์ปัจจุบันของมหาวิทยาลัย จากนั้นได้นำเสนอผลสรุปการประเมินให้บุคลากรและผู้มีส่วนเกี่ยวข้องได้แสดงความคิดเห็น เพื่อนำไปใช้ประกอบในการจัดทำแผนยุทธศาสตร์ของมหาวิทยาลัยต่อไป

การประเมินสภาพการณ์ของมหาวิทยาลัยราชภัฏเชียงใหม่ เป็นการศึกษาผลกระทบ ใน 2 ด้าน คือ

- ด้านที่ 1 ผลกระทบจากสภาพการณ์ภายนอกมหาวิทยาลัย
- ด้านที่ 2 ผลกระทบจากสภาพการณ์ภายในมหาวิทยาลัย หรือขีดสมรรถนะภายในมหาวิทยาลัย ซึ่งสรุปผลได้ดังนี้

### 2.1 ผลกระทบจากสภาพการณ์ภายนอกมหาวิทยาลัย

ด้วยสภาพแวดล้อมภายนอกที่มีผลกระทบต่อภารกิจของมหาวิทยาลัย ประกอบด้วย ปัจจัย ดังนี้

- ปัจจัยที่ 1 ปัจจัยด้านสังคม
- ปัจจัยที่ 2 ปัจจัยด้านเศรษฐกิจ
- ปัจจัยที่ 3 ปัจจัยด้านการบริหาร
- ปัจจัยที่ 4 ปัจจัยด้านเทคโนโลยี

### 2.1.1 ปัจจัยด้านสังคม

สังคมยุคโลกาภิวัตน์เป็นสังคมแห่งสารสนเทศที่มีความก้าวหน้าและประสิทธิภาพสูงสุด ด้วยวิวัฒนาการของเทคโนโลยีคอมพิวเตอร์ เทคโนโลยีการสื่อสาร และเทคโนโลยีของมัลติมีเดีย ทำให้สังคมมีการสื่อสารและรับรู้ถึงกันอย่างรวดเร็ว การแข่งขันทั้งในระดับท้องถิ่น ระดับประเทศ และระดับโลก สังคมการเปลี่ยนแปลงตามกระแสโลก อันส่งผลโดยตรงต่อการจัดการศึกษาของสถาบันอุดมศึกษา ซึ่งเป็นส่วนหนึ่งของสังคม จึงต้องมีการบริหารจัดการที่สามารถแข่งขันกับนานาชาติประเทศ รวมทั้งมีการบริหารจัดการที่ดี ที่สามารถรองรับการเปลี่ยนแปลงของประชาคมโลกได้ ปัจจัยทางสังคมที่อาจส่งผลต่อการจัดการศึกษา ได้แก่

1) ประเทศในกลุ่มอาเซียนได้ประกาศเป็นประชาคมแห่งอาเซียน ทำให้เกิดความเป็นเสรีในด้านต่าง ๆ รวมทั้งความเป็นเสรีในด้านการจัดการศึกษา ซึ่งประเทศสมาชิกในกลุ่ม สามารถจัดการศึกษาในทุกประเทศของกลุ่มได้อย่างเสรี ดังนั้น การจัดการศึกษาในทศวรรษหน้าจะมีการแข่งขันที่สูงมาก ทั้งในและต่างประเทศ มหาวิทยาลัยที่มีชื่อเสียงและมีคุณภาพเท่านั้นจึงจะสามารถดำรงตนได้อย่างมั่นคง

2) นโยบายของรัฐมุ่งให้มหาวิทยาลัยทุกแห่งมีการบริหารจัดการที่มีประสิทธิภาพ และให้เป็นมหาวิทยาลัยในกำกับของรัฐ สามารถดำเนินการโดยอิสระ สามารถพัฒนาระบบบริหารจัดการเป็นของตนเอง มีความคล่องตัว มีเสรีภาพทางวิชาการที่อยู่ภายใต้การกำกับดูแลที่ดีของสภามหาวิทยาลัย

3) กระทรวงศึกษาธิการกำหนดให้มีระบบการประกันคุณภาพการศึกษาทั้งภายในและภายนอกรวมทั้งการจัดการศึกษาให้เป็นไปตามกรอบมาตรฐานคุณวุฒิระดับอุดมศึกษา ทั้งนี้ เพื่อให้การจัดการศึกษามีมาตรฐานเดียวกัน โดยสำนักงานคณะกรรมการการอุดมศึกษาได้จัดระบบสารสนเทศเพื่อประชาสัมพันธ์ให้กับประชาชนและผู้ปกครองได้ทราบและพิจารณาเพื่อการสมัครเข้าศึกษา ดังนั้น จึงมีเพียงมหาวิทยาลัยที่ผู้ปกครองหรือนักเรียนเห็นว่ามีคุณภาพ น่าเชื่อถือ และคุ้มค่าต่อการเข้าศึกษาเท่านั้นที่จะมีนักศึกษาสมัครเข้าศึกษา

4) นโยบายการขยายโอกาสทางการศึกษาและนโยบายการให้กู้ยืมเงินทางการศึกษาสำหรับนักศึกษาที่มีฐานะยากจน ช่วยเพิ่มโอกาสให้นักศึกษาที่มีฐานะยากจนสามารถเข้าศึกษาได้จำนวนมากขึ้น รวมทั้งสามารถเลือกเข้าศึกษาในสถาบันอุดมศึกษาได้หลากหลายมากขึ้น การแข่งขันด้านการรับนักศึกษาจะสูงขึ้นด้วยเช่นเดียวกัน

5) รัฐได้มีการถ่ายโอนการปกครองสู่ท้องถิ่น ท้องถิ่นมีบทบาทในการปกครองตนเองมากขึ้น สถาบันการศึกษาในท้องถิ่นต้องสร้างเครือข่ายความร่วมมือ และมีส่วนร่วมกับองค์กรปกครองส่วนท้องถิ่นเพื่อเป็นผู้นำทางด้านวิชาการแก่ท้องถิ่น

6) สิ่งแวดล้อม ภาวะโลกร้อน พลังงานทดแทน และการเปลี่ยนแปลงของบรรยากาศโลก เป็นปัญหาวิกฤติที่ทุกคนมีส่วนรับผิดชอบ เป็นสิ่งที่ทุกภาคส่วนให้ความสำคัญ มหาวิทยาลัยราชภัฏเชียงใหม่ในฐานะสถาบันอุดมศึกษาจำเป็นต้องมีบทบาทและเป็นผู้ดำเนินการอนุรักษ์ธรรมชาติ สิ่งแวดล้อม การลดภาวะโลกร้อน และการศึกษาเกี่ยวกับการเปลี่ยนแปลงของบรรยากาศ

7) ปัจจุบันสังคมได้ให้ความสำคัญกับภูมิปัญญาท้องถิ่น ประเพณี ศาสนา ศิลปะ และวัฒนธรรม คุณธรรม จริยธรรมและภูมิปัญญาสากลสูงยิ่ง มหาวิทยาลัยราชภัฏเชียงใหม่ในฐานะสถาบันอุดมศึกษาเพื่อการพัฒนาท้องถิ่น จึงต้องมีบทบาทในการรักษาและส่งเสริมภูมิปัญญาท้องถิ่นในทุกด้าน



8) สังคมยุคโลกาภิวัตน์ เป็นสังคมที่เน้นการเผยแพร่ข้อมูลสารสนเทศ กระแสโลกาภิวัตน์ตะวันตกได้หลั่งไหลเข้าสู่สังคมไทย ก่อให้เกิดการเปลี่ยนแปลงพฤติกรรมของสังคม ด้านการบริโภค สังคมฟุ่มเฟือย เน้นวัตถุมากกว่าจิตใจ ทำให้สังคมไทยเสื่อมโทรมเมื่อเทียบกับอดีต สังคมอาจเต็มไปด้วยอบายมุข อันจะส่งผลกระทบต่อการดำรงชีวิตในระหว่างการศึกษาของนักศึกษา

9) สังคมทุกระดับมีความตื่นตัวและให้คุณค่ากับการศึกษาระดับอุดมศึกษาในระดับสูง ประชากรวัยเรียนระดับอุดมศึกษาและผู้ที่ทำงานอยู่ในจังหวัดเชียงใหม่มีจำนวนมากขึ้น เมื่อเทียบกับจังหวัดอื่นนักศึกษาและผู้ที่เข้ามาศึกษาในจังหวัดเชียงใหม่ มีแนวโน้มจะไม่ลดลง มหาวิทยาลัยต้องมีแผนรองรับกลุ่มเป้าหมายนี้อย่างชัดเจน

10) จังหวัดเชียงใหม่เป็นศูนย์กลางความเจริญของภาคเหนือตอนบน นักเรียน นักศึกษาต่างมีความสนใจที่จะเข้าศึกษาต่อในสถาบันอุดมศึกษาในจังหวัดเชียงใหม่มากขึ้น ทั้งนี้รวมทั้งนักศึกษาต่างชาติด้วย

11) สภาพสังคมไทยประสบปัญหาเกี่ยวกับแหล่งเสื่อมโทรมทางสิ่งแวดล้อม ปัญหาการขยายตัวของยาเสพติดในวัยรุ่น มีสถานเริงรมย์ที่ล่อแหลมต่อการระบาดของยาเสพติด และการกระทำที่ไม่สงบสุขของสังคม ความเสื่อมทางด้านคุณธรรมจริยธรรม รัฐได้พยายามกำหนดเป็นนโยบายที่จะจัดระเบียบสังคม เพื่อเข้มงวดเกี่ยวกับอายุของผู้เข้าใช้บริการ รวมทั้งปราบปรามการขยายตัวของยาเสพติด

12) สังคมมีความแตกแยกในเชิงความคิด ทำให้เกิดความขัดแย้งทางประชาคม ทั้งในระดับท้องถิ่น ระดับภาค และระดับประเทศ จึงเป็นบทบาทและความรับผิดชอบของมหาวิทยาลัยราชภัฏเชียงใหม่ที่ต้องมีส่วนในการสร้างเสริมความปรองดองให้เกิดขึ้นในสังคม และการส่งเสริมประชาธิปไตย

13) การปฏิรูปการศึกษารอบที่ 2 รัฐบาลมีนโยบายกระจายโอกาสทางการศึกษาให้ครอบคลุมทุกพื้นที่ และแนวคิด 1 จังหวัด 1 มหาวิทยาลัย ของนายแพทย์ประเวศ วะสี ประธานคณะกรรมการสมัชชาปฏิรูปประเทศ

14) นโยบายรัฐด้านการศึกษาเกี่ยวกับประเทศเพื่อนบ้าน เพื่อสร้างความสัมพันธ์ที่ดีระหว่างประเทศเพื่อนบ้าน





15) ข้อมูลจากกองทุนประชากรแห่งสหประชาชาติ (UNFPA) กลุ่มประชากรผู้สูงอายุของโลกมีมากขึ้น โลกกำลังก้าวเข้าสู่สังคมผู้สูงอายุ (Ageing Society) อย่างรวดเร็วภายในปี 2568 ประเทศไทยจะมีผู้สูงอายุถึง 14.4 ล้านคน

16) การพัฒนาประเทศตามแนวทางแผนพัฒนาเศรษฐกิจและสังคมแห่งชาติ ฉบับที่ 11 ยุทธศาสตร์การพัฒนาคนสู่สังคมแห่งการเรียนรู้ตลอดชีวิตอย่างยั่งยืนส่งเสริมคนไทยให้มีการเกิดที่มีคุณภาพ มีการตั้งถิ่นฐานที่สอดคล้องกับสภาพและโอกาสของพื้นที่ พัฒนาคุณภาพคนไทยให้มีภูมิคุ้มกันต่อการเปลี่ยนแปลงและการพัฒนาประเทศในอนาคต ส่งเสริมการเรียนรู้ตลอดชีวิต เสริมสร้างค่านิยมที่ดีและวัฒนธรรมไทยที่ดี

17) นโยบายด้านการศึกษารัฐบาล เร่งการปฏิรูปครู ยกฐานะครูให้เป็นวิชาชีพชั้นสูงอย่างแท้จริง โดยปฏิรูประบบการผลิตครูให้มีคุณภาพทัดเทียมนานาชาติ และสนับสนุนด้านทุนการศึกษาและบรรจุเข้ารับราชการเมื่อสำเร็จการศึกษาสำหรับนักศึกษาครูพันธุ์ใหม่ ทำให้สถาบันการผลิตครูต้องเร่งพัฒนาการจัดการศึกษาสายครูศาสตร์เพื่อรองรับความสนใจของนักศึกษาจำนวนมากที่เข้ามาศึกษา

18) นโยบายด้านวิทยาศาสตร์ เทคโนโลยี การวิจัยและนวัตกรรมของรัฐบาลเร่งสร้างนักวิทยาศาสตร์ นักวิจัย และครูวิทยาศาสตร์ให้เพียงพอต่อความต้องการของประเทศ

#### 2.1.1.1 ประเด็นโอกาสทางด้านสังคม

- 1) การเปลี่ยนแปลงสู่ประชาคมอาเซียน ทำให้มหาวิทยาลัยสามารถผลิตบัณฑิต และพัฒนาบุคลากรด้านภาษาให้สอดคล้องกับความต้องการของสังคมและประเทศชาติ
- 2) นโยบายสังคมและคุณภาพชีวิตด้านการศึกษาปฏิรูปครูและยกฐานะครูให้เป็นวิชาชีพชั้นสูงอย่างแท้จริง โดยปฏิรูประบบการผลิตครูให้มีคุณภาพทัดเทียมกับนานาชาติ สอดคล้องกับพันธกิจ
- 3) นโยบายด้านวิทยาศาสตร์ เทคโนโลยี การวิจัยและนวัตกรรมเร่งพัฒนาให้ประเทศไทยเป็นสังคมที่อยู่บนพื้นฐานขององค์ความรู้โดยพัฒนาความรู้ด้านวิทยาศาสตร์ให้ประชาชนได้ใช้ในชีวิตประจำวันให้ทัดเทียมกับพัฒนาการในระดับนานาชาติ สอดคล้องกับพันธกิจ
- 4) รัฐขยายโอกาสทางการศึกษาเพิ่มมากขึ้น ทำให้ผู้ที่สนใจเรียนเพิ่มมากขึ้น ย่อมทำให้มีนักศึกษาสนใจเข้าศึกษาในมหาวิทยาลัยที่มีค่าใช้จ่ายไม่สูงมาก ทำให้มหาวิทยาลัยมีนักศึกษาเพิ่มมากขึ้น
- 5) มหาวิทยาลัยมีความใกล้ชิดกับท้องถิ่น ทำให้ทราบสภาพปัญหาของท้องถิ่นอย่างแท้จริง
- 6) สังคมมีความต้องการพัฒนาคุณภาพการศึกษา โดยปฏิรูประบบการผลิตครูให้มีคุณภาพทัดเทียมกับนานาชาติ สอดคล้องกับนโยบายชาติ

#### 2.1.1.2 ประเด็นอุปสรรคทางด้านสังคม

- 1) จังหวัดเชียงใหม่มีมหาวิทยาลัยของรัฐและเอกชนหลายแห่ง ทำให้เกิดการแข่งขันสูง อาจเป็นอุปสรรคต่อการเพิ่มจำนวนนักศึกษา
- 2) นโยบายของรัฐ ไม่ให้ความสำคัญกับการพัฒนาคุณภาพการเรียนการสอนของมหาวิทยาลัยราชภัฏ
- 3) รัฐบาลขาดความมั่นคงทางการเมือง ทำให้นโยบายการบริหารประเทศ โดยเฉพาะนโยบายด้านการศึกษาขาดความต่อเนื่อง

#### 2.1.2 ปัจจัยทางด้านเศรษฐกิจ

เศรษฐกิจเป็นปัจจัยสำคัญที่ส่งผลต่อการดำรงชีวิตของประชาคมในสังคมเศรษฐกิจเป็นตัวบ่งชี้ถึงความสุขและความเป็นอยู่ที่ดีของประชาชน ปัจจุบันโลกมีการติดต่อด้วยระบบสารสนเทศทำให้ปัจจัยทางเศรษฐกิจไม่ได้อยู่เพียงในสังคมตนเอง แต่เป็นสังคมที่แผ่กระจายไปถึงภายนอกทั้งระดับประเทศและระดับโลก ดังนั้น การจัดการศึกษาของมหาวิทยาลัยจึงจำเป็นต้องพิจารณาถึงการเปลี่ยนแปลงทางเศรษฐกิจ เพื่อเป็นสารสนเทศในการจัดการศึกษาและผลิตบัณฑิตให้ตอบสนองต่อการเปลี่ยนแปลงของเศรษฐกิจทุกระดับปัจจัยทางด้านเศรษฐกิจที่ส่งผลต่อการจัดการศึกษา เช่น

- 1) การเปิดเสรีทางการค้าตามระบบเศรษฐกิจโลก ทำให้ระบบการศึกษาไทยต้องเปิดให้สถาบันการศึกษาต่างชาติเข้ามาจัดการศึกษาอย่างเสรี ส่งผลให้เกิดการแข่งขันเสรีทางการศึกษาระหว่างสถาบันอุดมศึกษาจากต่างประเทศกับสถาบันอุดมศึกษาของรัฐและเอกชนในประเทศ

2) ปัญหาทางการเมืองและภาวะเศรษฐกิจวิกฤตทั้งของโลกและประเทศไทย ทำให้เกิดการชะลอและปรับลดขนาดและกำลังคนในภาคธุรกิจอุตสาหกรรม และการบริการขนาดใหญ่ ส่งผลให้ความต้องการกำลังคนในบางส่วนลดลง การผลิตบัณฑิตบางสาขาอาจไม่ตอบสนองตลาดแรงงาน

3) สภาวะเศรษฐกิจวิกฤต และสภาวะภัยธรรมชาติ ทำให้รัฐบาลมีความจำเป็นต้องชะลองบประมาณการลงทุนในโครงการลงทุนขนาดใหญ่ มีนโยบายจำกัดขนาดและกำลังคนภาครัฐ นโยบายการบริหารอุดมศึกษาในสภาวะเศรษฐกิจชะลอตัวเพื่อปรับลดค่าใช้จ่ายภาครัฐ

4) รัฐมีภาระทางด้านอื่นๆ เพิ่มมากขึ้น รายรับและรายจ่ายไม่สมดุลกัน ทำให้งบประมาณสนับสนุนการจัดการศึกษามีข้อจำกัด

#### 2.1.2.1 ประเด็นโอกาสทางด้านเศรษฐกิจ

- 1) บัณฑิตหรือบุคคลที่มีความต้องการศึกษาต่อเนื่อง หรือศึกษาต่อในหลักสูตรระยะสั้น เพื่อการพัฒนาอาชีพและการสร้างงานอาชีพในชุมชนเพิ่มขึ้น ทำให้มหาวิทยาลัยสามารถขยายบทบาทภารกิจจัดการศึกษาและการบริหารการศึกษาได้เพิ่มขึ้น
- 2) ตามนโยบายของรัฐบาล ต้องการเร่งฟื้นฟูเศรษฐกิจอย่างเร่งด่วน จึงเป็นโอกาสให้มหาวิทยาลัยผลิตบัณฑิตเพื่อตอบสนองความต้องการของประเทศได้มากขึ้น
- 3) จากปรัชญาเศรษฐกิจพอเพียงซึ่งเป็นหลักการดำรงชีวิตของสังคมที่เหมาะสมที่สุดสำหรับสภาวะเศรษฐกิจของไทยในปัจจุบัน จึงเป็นโอกาสให้มหาวิทยาลัยกำหนดให้เป็นภารกิจหนึ่งที่จะขับเคลื่อนปรัชญาเศรษฐกิจพอเพียงไปสู่ท้องถิ่นได้
- 4) มีความร่วมมือกับสถานประกอบการในการจัดการศึกษาเพื่อผลิตบุคลากรสนองต่อความต้องการของสถานประกอบการ

#### 2.1.2.2 ประเด็นอุปสรรคทางด้านเศรษฐกิจ

- 1) การพึ่งพางบประมาณจากรัฐบาลในการลงทุนพัฒนามหาวิทยาลัยจะมีข้อจำกัดค่อนข้างสูง และจะเพิ่มขึ้นตามลำดับ มหาวิทยาลัยต้องพึ่งพางบประมาณเงินรายได้และงบประมาณจากแหล่งอื่นเพิ่มขึ้นเพื่อพัฒนามหาวิทยาลัย
- 2) ความช่วยเหลือและการสนับสนุนทางการเงินงบประมาณจากภาคเอกชนและชุมชนบางส่วนจะลดลง

### 2.1.3 ปัจจัยทางด้านการบริหาร

การปรับเปลี่ยนระบบบริหารงานภาครัฐไปสู่ระบบการบริหารจัดการภาครัฐแนวใหม่ที่มีมุ่งเน้นผลลัพธ์ การทำงานเพื่อประชาชน ทำให้รัฐจำเป็นต้องปรับตัวเพื่อให้ระบบการบริหารจัดการขององค์กรเป็นระบบการบริหารจัดการที่ดี และตอบสนองความต้องการของประชาชน โดยรัฐบาลได้กำหนดเป็นแผนปฏิรูประบบบริหารภาครัฐ ประกอบด้วย

แผนการดำเนินงานสำคัญ 5 ด้าน คือ

- 1) การปรับเปลี่ยนบทบาทภารกิจและวิธีการบริหารงานภาครัฐ
- 2) การปรับเปลี่ยนระบบงบประมาณ การเงินและพัสดุ
- 3) การปรับเปลี่ยนระบบบริหารงานบุคคล
- 4) การปรับเปลี่ยนกฎหมายให้สอดคล้องกับการปฏิรูประบบบริหารจัดการภาครัฐแนวใหม่
- 5) การปรับวัฒนธรรมและค่านิยมในการบริหารงานภาครัฐ

#### 2.1.3.1 ประเด็นโอกาสทางด้านการบริหาร

- 1) มหาวิทยาลัยมีฐานะเป็นนิติบุคคล สามารถบริหารจัดการได้ด้วยตนเอง ทำให้มีความคล่องในการบริหารจัดการ
- 2) การปรับเปลี่ยนระบบบริหารงานบุคคลแนวใหม่ที่มีมุ่งเน้นผลสัมฤทธิ์ การปฏิบัติงาน ทั้งด้านการกำหนดภาระงาน การสร้างแรงจูงใจ รวมทั้งมาตรการต่างๆ ย่อมจะส่งผลให้สมรรถนะการดำเนินงานของมหาวิทยาลัยเพิ่มขึ้น
- 3) พระราชบัญญัติการศึกษาแห่งชาติ พ.ศ. 2542 ได้กำหนดให้มหาวิทยาลัย ต้องได้รับการประเมินคุณภาพการศึกษาทั้งภายในและภายนอกจึงเป็นโอกาสให้มหาวิทยาลัยเร่งพัฒนาคุณภาพให้เป็นที่ไปตามมาตรฐาน
- 4) นโยบายการปฏิบัติราชการตามที่มหาวิทยาลัยได้ทำคำรับรองปฏิบัติราชการไว้กับสำนักงานคณะกรรมการการอุดมศึกษา เป็นแนวทางที่สร้างเสริมให้มหาวิทยาลัยมีระบบการบริหารจัดการที่ดี รวมทั้งการจัดการศึกษาที่มีคุณภาพ

#### 2.1.3.2 ประเด็นอุปสรรคทางด้านการบริหาร

- 1) มหาวิทยาลัยได้รับงบประมาณจากภาครัฐในจำนวนจำกัด ทำให้มหาวิทยาลัยไม่สามารถพัฒนาคุณภาพการศึกษาได้ตามแผนที่กำหนด
- 2) วัฒนธรรมองค์กรของมหาวิทยาลัยที่อยู่ในระบบราชการของกระทรวงศึกษาธิการมายาวนาน การเปลี่ยนแปลงสู่ระบบบริหารองค์กรแนวใหม่ต้องสร้างความเข้าใจ และให้เวลาในการปรับตัวของบุคลากรในองค์กร
- 3) ด้านงบประมาณมหาวิทยาลัยยังต้องใช้ระเบียบต่างๆ ภายใต้กระทรวงการคลัง จึงทำให้เกิดความไม่คล่องตัวในการดำเนินงาน

## 2.1.4 ปัจจัยทางด้านเทคโนโลยี

แนวทางการพัฒนาเทคโนโลยีสารสนเทศภาครัฐของประเทศไทย (IT 2010) ได้กำหนดแนวทางการพัฒนาประเทศไทยเพื่อมุ่งไปสู่สังคมแห่งภูมิปัญญาและการเรียนรู้ (Knowledge-based Society) ที่เปิดโอกาสให้คนไทยทุกคนสามารถคิดเป็น ทำเป็น มีเหตุผล มีความคิดริเริ่มสร้างสรรค์ สามารถเรียนรู้ได้ตลอดชีวิต รู้เท่าทันโลก เพื่อพร้อมรับการเปลี่ยนแปลงสามารถส่งสมทุนทางปัญญา รักษา และต่อยอดภูมิปัญญาท้องถิ่นได้อย่างเหมาะสม โดยการนำสื่ออิเล็กทรอนิกส์มาใช้ในการบริการและการบริหารภาครัฐ (e-Government) อย่างเต็มรูปแบบ เพื่อให้เกิดระบบบริหารกิจการบ้านเมืองและสังคมที่ดี รวมทั้งเพิ่มขีดความสามารถในการแข่งขันของประเทศ อันจะนำไปสู่คุณภาพชีวิตที่ดีของคนไทย

### 2.1.4.1 ประเด็นโอกาสทางด้านเทคโนโลยี

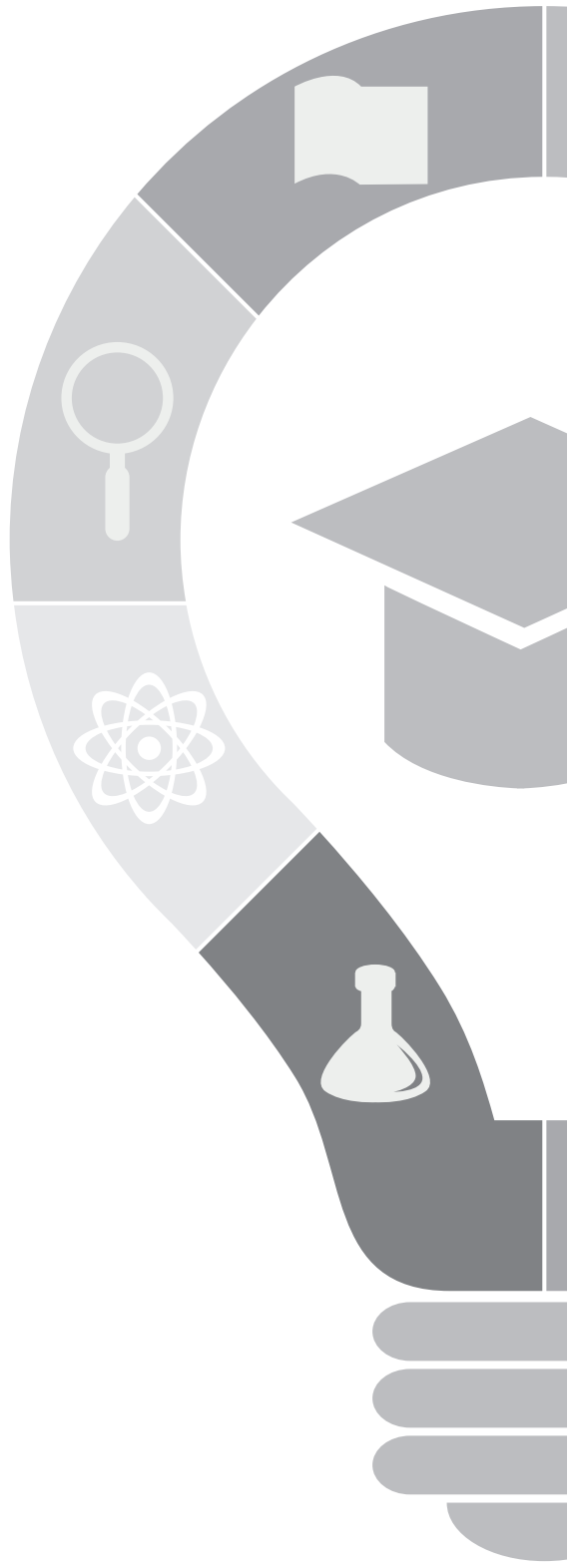
ความก้าวหน้าทางเทคโนโลยีสารสนเทศในปัจจุบันสามารถนำมาปรับใช้ในการเรียนการสอนและการบริหารจัดการได้มากขึ้น

### 2.1.4.2 ประเด็นอุปสรรคทางด้านเทคโนโลยี

การประกวดราคาทางอิเล็กทรอนิกส์ เป็นวิธีที่สามารถป้องกันการทุจริตได้ แต่ทำให้มีการแข่งขันสูงมหาวิทยาลัยไม่สามารถคัดกรองผู้ประมูลที่ขาดประสิทธิภาพในการทำงานได้ จึงส่งผลให้การก่อสร้างไม่แล้วเสร็จตามที่กำหนด

## 2.2 ผลกระทบจากสภาพการณ์ภายใน หรือ ขีดสมรรถนะภายในมหาวิทยาลัย

จากการประชุมสัมมนาเชิงปฏิบัติการ เรื่อง “ทบทวนแผนยุทธศาสตร์มหาวิทยาลัยราชภัฏเชียงใหม่ ระยะ 5 ปี (พ.ศ. 2555 - 2559)” ระหว่างวันที่ 9 - 11 พฤศจิกายน 2556 ณ เชียงใหม่ อินทนนท์กอล์ฟคลับแอนด์เนเชอรัลเรสอร์ท ตำบลช่วงเปา อำเภอจอมทอง จังหวัดเชียงใหม่ โดยมีผู้เข้าร่วมการประชุมสัมมนาจำนวนทั้งสิ้น 93 คน ประกอบด้วย กรรมการสภามหาวิทยาลัย กรรมการส่งเสริมกิจการมหาวิทยาลัย กรรมการสภาคณาจารย์ และข้าราชการ ผู้บริหารมหาวิทยาลัย คณบดี รองคณบดี ผู้อำนวยการสถาบัน/สำนัก/กอง รองผู้อำนวยการสถาบัน/สำนัก และผู้ปฏิบัติงาน ซึ่งผู้เข้าร่วมการประชุมสัมมนา



มีความคิดเห็นเกี่ยวกับการบริหารมหาวิทยาลัยและได้นำมาให้คุณอาจารย์ บุคลากร นักศึกษา ศิษย์เก่าและผู้มีส่วนได้ส่วนเสียได้ร่วมแสดงความคิดเห็น ซึ่งได้ข้อสรุป ดังนี้

## 2.2.1 จุดแข็งของมหาวิทยาลัย

### 2.2.1.1 ด้านการเรียนการสอน

- 1) มหาวิทยาลัยให้สิทธิและโอกาสทางการศึกษาแก่ผู้ด้อยโอกาสผู้พิการและผู้มีความสามารถพิเศษ
- 2) มหาวิทยาลัยเปิดโอกาสทางการศึกษาให้กับบุคคลที่ต้องการพัฒนาตนเอง
- 3) เป็นสถาบันการศึกษาที่มีประสบการณ์ในการผลิตครูและบุคลากรทางการศึกษา
- 4) เป็นสถาบันการศึกษาที่ตั้งอยู่ในอำเภอเมืองจังหวัดเชียงใหม่ ที่สามารถประสานกับหน่วยงานอื่นได้สะดวก
- 5) มหาวิทยาลัยมีเครือข่ายความร่วมมือทางการศึกษากับสถาบัน/องค์กร ทั้งในและต่างประเทศ
- 6) มีหลักสูตรเปิดสอนที่หลากหลายสอดคล้องกับความต้องการของท้องถิ่น
- 7) มีหลักสูตรที่เปิดสอนตรงตามกรอบมาตรฐานคุณวุฒิระดับอุดมศึกษาแห่งชาติ (TQF)
- 8) การจัดการเรียนการสอนทุกหลักสูตรให้ความสำคัญกับการฝึกปฏิบัติมีการฝึกประสบการณ์จริง
- 9) บุคลากรมีความรู้ ความสามารถ มีความเชี่ยวชาญในวิชาชีพ
- 10) การเรียนการสอนด้านภาษา มีอาจารย์เจ้าของภาษาประจำทุกหลักสูตร
- 11) มีงบประมาณสนับสนุนการจัดการเรียนการสอน
- 12) มีระบบเทคโนโลยีสารสนเทศที่สนับสนุนการจัดการเรียนการสอนให้มีประสิทธิภาพ



#### 2.2.1.2 ด้านการวิจัย

- 1) มหาวิทยาลัยได้รับการจัดสรรงบประมาณสนับสนุนการทำวิจัยอย่างเพียงพอ และต่อเนื่อง
- 2) มหาวิทยาลัยมีเครือข่ายความร่วมมือด้านการวิจัยกับท้องถิ่น
- 3) มีเครือข่ายและพื้นที่เพื่อการวิจัยจำนวนมาก
- 4) มีนักวิจัยที่มีความรู้เฉพาะทางทำให้สามารถทำงานวิจัยเชิงลึกได้
- 5) มีหน่วยงานที่กำหนดให้รับผิดชอบในการหาทุนสนับสนุนการทำวิจัยและติดตามการดำเนินงานวิจัย
- 6) งานวิจัยที่ดำเนินการมีประโยชน์และสามารถนำไปใช้ในการพัฒนาท้องถิ่นได้

#### 2.2.1.3 ด้านบริการวิชาการ

- 1) มหาวิทยาลัยมีเครือข่ายในท้องถิ่นมาก
- 2) มหาวิทยาลัยให้ความสำคัญกับภารกิจด้านการบริการวิชาการ
- 3) มหาวิทยาลัยมีเครือข่ายความร่วมมือด้านการบริการวิชาการกับท้องถิ่น
- 4) บุคลากรมีความรู้ความสามารถ และมีศักยภาพในการให้บริการวิชาการ
- 5) มีการจัดอบรมระยะสั้นอย่างสม่ำเสมอ
- 6) มีกิจกรรมด้านการบริการวิชาการที่หลากหลาย และตรงตามความต้องการของท้องถิ่น
- 7) เปิดโอกาสทางด้านการบริการวิชาการให้แก่ผู้สนใจอย่างกว้างขวาง

#### 2.2.1.4 ด้านบริหารจัดการ

- 1) มหาวิทยาลัยเป็นองค์กรมีขนาดเล็ก ยังคงสามารถปรับเปลี่ยนหรือบริหารงานได้ไม่ยากนัก
- 2) ผู้บริหารมีวิสัยทัศน์ มีความเป็นผู้นำ และมีการบริหารจัดการตามหลักการบริหารกิจการบ้านเมืองที่ดี
- 3) มีการกระจายอำนาจในการบริหารจัดการ

### 2.2.2 จุดอ่อนของมหาวิทยาลัย

#### 2.2.2.1 ด้านการเรียนการสอน

- 1) หลักสูตรที่เปิดสอนมีมาก ซึ่งอาจเกินความจำเป็นและความต้องการของท้องถิ่น
- 2) การเปิดโอกาสให้นักศึกษาได้เข้าเรียนในมหาวิทยาลัย อาจเป็นสาเหตุที่ไม่สามารถคัดสรรนักศึกษาที่เรียนเก่งได้ทั้งหมด
- 3) อาจารย์บรรจุใหม่เพิ่มมากขึ้น ส่วนใหญ่ขาดประสบการณ์ในการสอน
- 4) สัดส่วนอาจารย์ที่มีผลงานทางวิชาการ/คุณวุฒิไม่เป็นไปตามเกณฑ์การประกันคุณภาพ

- 5) การควบคุมคุณภาพการเรียนการสอนของอาจารย์รายบุคคลยังไม่เป็นระบบ
- 6) การสอดแทรกองค์ความรู้ที่ได้จากการวิจัยมาใช้ในการเรียน การสอนยังมีน้อย
- 7) จำนวนห้องเรียนไม่เพียงพอ และสถานที่ที่ใช้ในการจัดการเรียนการสอนค่อนข้างคับแคบเมื่อเทียบกับจำนวนนักศึกษา
- 8) สื่อ วัสดุ อุปกรณ์และห้องปฏิบัติการที่เกี่ยวข้องกับการเรียนการสอนค่อนข้างไม่เพียงพอ

#### 2.2.2.2 ด้านการวิจัย

- 1) สัดส่วนของอาจารย์และบุคลากร ที่ทำงานวิจัยมีน้อย
- 2) อัตราการเพิ่มขึ้นของนักวิจัยใหม่มีจำนวนน้อย
- 3) ผลงานวิจัยที่ได้รับการตีพิมพ์หรือเผยแพร่มีน้อย
- 4) ผลงานวิจัยหรือนวัตกรรม ที่จดทะเบียนทรัพย์สินทางปัญญามีน้อย
- 5) การนำผลงานวิจัยไปใช้ประโยชน์ เช่น การบูรณาการด้านการเรียนการสอน การบริการวิชาการยังมีน้อย
- 6) ขาดการติดตามและประเมินผลการดำเนินงานวิจัย และการนำผลงานวิจัยไปใช้ประโยชน์
- 7) การส่งเสริมเพื่อให้มีการเพิ่มจำนวนนักวิจัยที่มีคุณภาพยังมีน้อย

### 2.2.2.3 ด้านบริการวิชาการ

- 1) อาจารย์และบุคลากรบางส่วน ยังไม่ตระหนักถึงภารกิจ การบริการวิชาการ จึงมีบุคลากรเพียงบางส่วนเท่านั้นที่ให้บริการแก่ชุมชน
- 2) การบูรณาการการวิจัย/การบริการวิชาการกับการเรียนการสอนยังปฏิบัติได้น้อย
- 3) การบริหารจัดการด้านการบริการวิชาการยังไม่เป็นระบบ
- 4) ไม่มีหน่วยงานที่ให้บริการวิชาการแบบครบวงจรและขาดการมีส่วนร่วมของคณะ ศูนย์ สำนัก
- 5) งบประมาณสำหรับการบริการวิชาการค่อนข้างจำกัด

### 2.2.2.4 ด้านการบริหารจัดการ

- 1) การบริหารจัดการบางด้านยังขาดการมีส่วนร่วมของบุคลากร
- 2) มีการบริหารแบบราชการ มีกฎ ระเบียบ ข้อบังคับของมหาวิทยาลัยที่จัดทำขึ้นใหม่ ซึ่งอาจไม่รัดกุมจึงทำให้เกิดปัญหาในการปฏิบัติและทำให้เกิดการล่าช้า
- 3) การวางแผนและการติดตามการบริหารจัดการยังขาดความชัดเจนและไม่เป็นระบบ
- 4) ระบบของการบริหารจัดการยังไม่เอื้อต่อการบริหารจัดการที่ดี
- 5) ระบบศิษย์เก่าสัมพันธ์ขาดความเข้มแข็ง

Chiangmai  
Rajabhat  
University



# บทที่ 3

## สาระสำคัญของแผนยุทธศาสตร์ มหาวิทยาลัยราชภัฏเชียงใหม่

### 3.1 ปรัชญา วิสัยทัศน์ พันธกิจ วัตถุประสงค์

มหาวิทยาลัยได้กำหนด ปรัชญา วิสัยทัศน์ พันธกิจ และวัตถุประสงค์ ดังนี้

#### 3.1.1 ปรัชญา

“การศึกษาเป็นหัวใจของการพัฒนาท้องถิ่น”

#### 3.1.2 วิสัยทัศน์

เป็นมหาวิทยาลัยต้นแบบในการผลิตครู พัฒนาคุณภาพครู และบุคลากรทางการศึกษา เป็นแหล่งเรียนรู้ทางศิลปะและวัฒนธรรม รวมทั้งสนับสนุนและสร้างเสริมสุขภาพ ภายในปี 2561

#### 3.1.3 พันธกิจ

เพื่อให้การพัฒนามหาวิทยาลัยนำไปสู่วิสัยทัศน์ ได้กำหนดพันธกิจหลักไว้ 8 ด้าน ได้แก่

- 3.1.3.1 ผลิตบัณฑิตและสร้างโอกาสทางการศึกษา ให้มีคุณภาพและมาตรฐานวิชาชีพ โดยมีความร่วมมือกับองค์กรทั้งในและต่างประเทศ
- 3.1.3.2 เสริมสร้างความเข้มแข็งของวิชาชีพครู ผลิตและพัฒนาครู และบุคลากรทางการศึกษาให้มีคุณภาพและมาตรฐานที่เหมาะสมกับการเป็นวิชาชีพชั้นสูง
- 3.1.3.3 ส่งเสริมสนับสนุนการบูรณาการระหว่างบริการวิชาการ การวิจัยและการเรียนการสอน เพื่อการพัฒนาท้องถิ่นอย่างยั่งยืน
- 3.1.3.4 เสริมสร้างความรู้ความเข้าใจในคุณค่า ความสำนึก และความภูมิใจในศิลปะและวัฒนธรรมของท้องถิ่นและของชาติ
- 3.1.3.5 พัฒนาและส่งเสริมความเข้มแข็งของชุมชน สังคมและประเทศชาติ มีส่วนร่วมในการจัดการ การบำรุงรักษาและการใช้ประโยชน์จากทรัพยากรธรรมชาติและสิ่งแวดล้อมอย่างสมดุลและยั่งยืน
- 3.1.3.6 ส่งเสริมสนับสนุนการบูรณาการระหว่างบริการวิชาการกับการวิจัยและการเรียนการสอน เพื่อการพัฒนาท้องถิ่นอย่างยั่งยืน
- 3.1.3.7 สนับสนุนและสร้างเสริมสุขภาพทั้งภายในและภายนอก
- 3.1.3.8 พัฒนาระบบบริหารจัดการของมหาวิทยาลัยให้มีประสิทธิภาพ โดยยึดหลักการบริหารกิจการบ้านเมืองที่ดี

### 3.1.4 วัตถุประสงค์

- 3.1.4.1 เพื่อผลิตบัณฑิตและสร้างโอกาสทางการศึกษาให้มีคุณภาพและมาตรฐานวิชาชีพ โดยมีความร่วมมือกับองค์กรทั้งในและต่างประเทศ
- 3.1.4.2 เพื่อเสริมสร้างความเข้มแข็งของวิชาชีพครู ผลิตและพัฒนาครู และบุคลากรทางการศึกษาให้มีคุณภาพและมาตรฐานที่เหมาะสมกับการเป็นวิชาชีพชั้นสูง
- 3.1.4.3 เพื่อส่งเสริมสนับสนุนการบูรณาการระหว่างการบริหารวิชาการ การวิจัยและการเรียนการสอน เพื่อการพัฒนาท้องถิ่นอย่างยั่งยืน
- 3.1.4.4 เพื่อเสริมสร้างความรู้ความเข้าใจในคุณค่า ความสำนึก และความภูมิใจในศิลปะ และวัฒนธรรมของท้องถิ่นและของชาติ
- 3.1.4.5 เพื่อพัฒนาและส่งเสริมความเข้มแข็งของชุมชน สังคมและประเทศชาติ มีส่วนร่วมในการจัดการ การบำรุงรักษาและการใช้ประโยชน์จากทรัพยากรธรรมชาติและสิ่งแวดล้อมอย่างสมดุลและยั่งยืน
- 3.1.4.6 เพื่อส่งเสริมสนับสนุนการบูรณาการระหว่างการบริหารวิชาการกับการวิจัยและการเรียนการสอน เพื่อการพัฒนาท้องถิ่นอย่างยั่งยืน
- 3.1.4.7 เพื่อสนับสนุนและสร้างเสริมสุขภาพทั้งภายในและภายนอก
- 3.1.4.8 เพื่อพัฒนาระบบบริหารจัดการของมหาวิทยาลัยให้มีประสิทธิภาพโดยยึดหลักการบริหารกิจการบ้านเมืองที่ดี

## 3.2 ค่านิยมหลัก

ค่านิยมหลัก (Core value) ที่ยึดถือใช้กันมาในมหาวิทยาลัยจนกลายเป็นวัฒนธรรมองค์กร ซึ่งเป็นตัวสนับสนุนหรือชี้นำการตัดสินใจของสมาชิกทุกคน มหาวิทยาลัยได้ดำเนินการวิเคราะห์ค่านิยมหลักของมหาวิทยาลัย จากผู้เข้าร่วมการประชุมสัมมนา จำนวนทั้งสิ้น 93 คน ประกอบด้วยกรรมการสภามหาวิทยาลัย กรรมการส่งเสริมกิจการมหาวิทยาลัย กรรมการสภาคณาจารย์ และข้าราชการ ผู้บริหารมหาวิทยาลัย คณบดี รองคณบดี ผู้อำนวยการสถาบัน/สำนัก/กอง รองผู้อำนวยการสถาบัน/สำนัก และผู้ปฏิบัติงาน ได้ค่านิยมหลักของมหาวิทยาลัย ดังนี้

C  
M  
R  
U

Community

สถาบันอุดมปัญญาเพื่อพัฒนาท้องถิ่นให้ก้าวไกล

Moral

สร้างบัณฑิตสู่สังคมไทยด้วยอุดมการณ์แห่งศีลธรรม

Royal

น้อมนำพระราชดำริมาปฏิบัติเพื่อพัฒนาสังคม

Unity

ด้วยจิตอาสาพัฒนาสถาบันเป็นหนึ่งเดียว

### 3.3 อัตลักษณ์

**อัตลักษณ์** (Identity) หมายถึง ผลผลิตของผู้เรียนตามปรัชญา ปณิธาน พันธกิจ และวัตถุประสงค์ของการจัดตั้งมหาวิทยาลัย ที่ได้รับความเห็นชอบจากสภามหาวิทยาลัย การดำเนินการเพื่อให้ได้มาซึ่งอัตลักษณ์ มหาวิทยาลัยได้ดำเนินการวิเคราะห์สภาพแวดล้อม ความเป็นมา ของมหาวิทยาลัย และเจตนารมณ์ในการจัดตั้งมหาวิทยาลัย

#### “บัณฑิตมีทักษะชีวิต จิตสาธารณะ และสู้งาน”

**ทักษะชีวิต** หมายถึง ความสามารถของบัณฑิตในการปรับตัวรู้เท่าทัน กับการเปลี่ยนแปลง และเลือกทางเดินชีวิตที่เหมาะสม เพื่อดำรงชีวิตและประกอบอาชีพ รวมทั้งสามารถเผชิญปัญหาต่าง ๆ ที่อยู่รอบตัวในสภาพสังคมปัจจุบัน และเตรียมพร้อมสำหรับอนาคตได้อย่างมีประสิทธิภาพ ประกอบด้วยทักษะ 10 ประการ ดังนี้

1. ทักษะการตัดสินใจ
2. ทักษะการแก้ปัญหา
3. ทักษะการคิดสร้างสรรค์
4. ทักษะการคิดอย่างมีวิจารณญาณ
5. ทักษะการสื่อสารอย่างมีประสิทธิภาพ
6. ทักษะการสร้างสัมพันธภาพระหว่างบุคคล



7. ทักษะการตระหนักรู้ในตน
8. ทักษะการเข้าใจผู้อื่น
9. ทักษะการจัดการกับอารมณ์
10. ทักษะการจัดการกับความเครียด

**จิตสาธารณะ** หมายถึง บัณฑิตมีจิตสำนึกเพื่อส่วนรวม ตระหนักรู้ และคำนึงถึงส่วนรวมร่วมกัน ช่วยเหลือสังคม ไม่ทำให้ผู้อื่นหรือสังคมเดือดร้อนได้รับความเสียหาย

**สู้งาน** หมายถึง บัณฑิตมีความมุ่งมั่น ตั้งใจ ขยัน มานะ อดทน มีความเพียรพยายาม มีวินัย มีมนุษยสัมพันธ์ และมีความรับผิดชอบในหน้าที่การงาน

### 3.4 คุณลักษณะบัณฑิตที่พึงประสงค์

บัณฑิตมหาวิทยาลัยราชภัฏเชียงใหม่ มีคุณลักษณะ เป็นคนดี มีความรู้ดี บุคลิกภาพดี สุขภาพดี และเป็นพลเมืองดี (5 ดี)

- คนดี หมายถึง บัณฑิตมีความสุภาพอ่อนน้อม กตัญญูรู้คุณ ขยัน ประหยัด ซื่อสัตย์ อดทน มีสำนึกรักท้องถิ่นและความเป็นไทย
- ความรู้ดี หมายถึง บัณฑิตรู้จักแสวงหาความรู้ มีความรู้และประสบการณ์ในสาขาวิชาที่ศึกษาและสามารถประยุกต์ใช้ในการดำรงชีวิตได้อย่างเหมาะสม
- บุคลิกภาพดี หมายถึง บัณฑิตมีลักษณะท่าทาง การพูดจา การแต่งกายดี มีมนุษยสัมพันธ์ การวางตัวได้เหมาะสมกับกาลเทศะ และมีความเข้าใจในวัฒนธรรมข้ามชาติ
- สุขภาพดี หมายถึง บัณฑิตมีสุขภาพที่ดีครบทั้ง 4 ด้าน ได้แก่ สุขภาวะกาย สุขภาวะจิต สุขภาวะสังคม และสุขภาวะปัญญา
- พลเมืองดี หมายถึง บัณฑิตมีวินัย มีความรับผิดชอบ เคารพกฎระเบียบของสังคม เสียสละ มีความเอื้อเฟื้อ เพื่อแผ้ว ทำงานร่วมกับผู้อื่นได้ และคำนึงถึงประโยชน์ส่วนรวมมากกว่าส่วนตน

### 3.5 เอกลักษณ์

เอกลักษณ์ (Uniqueness) หมายถึง ความสำเร็จตามจุดเน้นและจุดเด่นที่สะท้อนให้เห็นเป็นลักษณะโดดเด่นเป็นหนึ่งในของมหาวิทยาลัย จากการวิเคราะห์เอกลักษณ์ของมหาวิทยาลัยของผู้เข้าร่วมประชุมสัมมนาจำนวนทั้งสิ้น 93 คน ซึ่งประกอบด้วย กรรมการสภามหาวิทยาลัย กรรมการส่งเสริมกิจการมหาวิทยาลัย ประธานสภาคณาจารย์และข้าราชการ ผู้บริหารมหาวิทยาลัย คณบดี รองคณบดี ผู้อำนวยการสถาบัน/สำนัก/กอง รองผู้อำนวยการสถาบัน/สำนัก และผู้ปฏิบัติงานได้ข้อสรุปเพื่อกำหนดให้เป็นเอกลักษณ์ของมหาวิทยาลัย คือ

**“สถาบันอุดมศึกษา  
เพื่อการพัฒนาท้องถิ่น”**



### 3.7 ความเชื่อมโยงระหว่างยุทธศาสตร์ / เป้าประสงค์ / กลยุทธ์

#### ยุทธศาสตร์ที่ 1 ผลิตบัณฑิตและสร้างโอกาสทางการศึกษา ให้มีคุณภาพและมาตรฐาน วิชาชีพ

##### เป้าประสงค์

1. บัณฑิตมหาวิทยาลัยราชภัฏเชียงใหม่มีคุณลักษณะตามอัตลักษณ์และตามคุณลักษณะ บัณฑิตที่พึงประสงค์
2. มหาวิทยาลัยให้สิทธิและโอกาสทางการศึกษาแก่ผู้ด้อยโอกาส ผู้พิการ และผู้มีความสามารถพิเศษ
3. มหาวิทยาลัยมีการจัดการศึกษาที่มีคุณภาพได้มาตรฐาน

##### กลยุทธ์

1. พัฒนาหลักสูตรให้ได้มาตรฐานมีคุณภาพเป็นตามกรอบมาตรฐานคุณวุฒิ ระดับอุดมศึกษาแห่งชาติ เพื่อผลิตบัณฑิตให้เป็นไปตามความต้องการของชุมชน สังคม และท้องถิ่น โดยให้สอดคล้องกับเอกลักษณ์ของมหาวิทยาลัย
2. ผลิตบัณฑิตให้สอดคล้องกับอัตลักษณ์และคุณลักษณะบัณฑิตที่พึงประสงค์
3. สนับสนุนให้ผู้ด้อยโอกาส ผู้พิการ และผู้มีความสามารถพิเศษ ได้รับสิทธิและโอกาสทางการศึกษา
4. พัฒนาระบบการจัดการเรียนการสอนที่มีคุณภาพและสอดคล้องกับเอกลักษณ์ ของมหาวิทยาลัย

## ยุทธศาสตร์ที่ 2 พัฒนามหาวิทยาลัยให้เป็นมหาวิทยาลัยต้นแบบในการผลิต และพัฒนาครูและบุคลากรทางการศึกษา

### เป้าประสงค์

1. บัณฑิตสาขาการศึกษามีคุณภาพและมาตรฐานวิชาชีพครู
2. ครูและบุคลากรทางการศึกษามีคุณภาพและมาตรฐานวิชาชีพครู
3. มหาวิทยาลัยเป็นต้นแบบในการผลิตและพัฒนาครูและบุคลากรทางการศึกษา

### กลยุทธ์

1. พัฒนาและปรับปรุงหลักสูตรทางการศึกษา ที่ได้รับการรับรองจากองค์กรวิชาชีพ สอดคล้องกับความต้องการของชุมชน และนโยบายการผลิตครูของประเทศ
2. พัฒนาระบบและกลไกที่เอื้อต่อการผลิตบัณฑิตทางการศึกษาที่มีคุณภาพและเป็นไปตามมาตรฐานวิชาชีพครู
  - 2.1 แสวงหาและพัฒนาอาจารย์ต้นแบบในการสอนและการผลิตนวัตกรรม (ครูของครู) ให้มีความเข้มแข็งทางวิชาการ
  - 2.2 พัฒนาคือความร่วมมือกับเครือข่ายโรงเรียน ชุมชน ท้องถิ่น ศิษย์เก่า หน่วยงาน องค์กรภาครัฐ และเอกชนให้มีส่วนร่วมในการพัฒนาครูและบุคลากรทางการศึกษา
  - 2.3 พัฒนาโรงเรียนสาธิตมหาวิทยาลัยราชภัฏเชียงใหม่ให้เป็นโรงเรียนต้นแบบการฝึกประสบการณ์วิชาชีพครู
3. วิจัย พัฒนาและเผยแพร่รูปแบบการผลิตครูและบุคลากรทางการศึกษา

CHIANGMAI  
RAJABHAT  
UNIVERSITY

### ยุทธศาสตร์ที่ 3 พัฒนางานวิจัยและการบริการวิชาการ เพื่อนำไปใช้ประโยชน์ ในการเรียนการสอน และการพัฒนาท้องถิ่น

#### เป้าประสงค์

1. มหาวิทยาลัยมีงานวิจัยและการให้บริการวิชาการที่ใช้ประโยชน์ในการเรียนการสอน การแก้ปัญหา และพัฒนาคุณภาพชีวิตของชุมชนท้องถิ่น
2. สังคมและชุมชนท้องถิ่นมีความเข้มแข็งและมีคุณภาพชีวิตที่ดีจากผลการวิจัยและการให้บริการ วิชาการ ของมหาวิทยาลัย

#### กลยุทธ์

1. สนับสนุนการดำเนินงานวิจัยและการบริการวิชาการให้มีคุณภาพใช้ประโยชน์ได้ทั้งการแก้ปัญหา พัฒนาการเรียนการสอนและพัฒนาคุณภาพชีวิตของคนในท้องถิ่น
2. ศึกษาวิจัยส่งเสริมและสืบสานโครงการอันเนื่องมาจากแนวพระราชดำริ
3. สร้างความร่วมมือ การทำงานร่วมกับหน่วยงานทั้งภาครัฐและเอกชน เป็นภาคีหุ้นส่วนในการวิจัย การบริการวิชาการ และวิชาชีพแก่ชุมชนและท้องถิ่น
4. สร้างเครือข่ายบริการวิชาการ เพื่อเตรียมความพร้อมประชาชนในท้องถิ่นกลุ่มเป้าหมาย ต่อการ เข้าสู่ประชาคมอาเซียน



## ยุทธศาสตร์ที่ 4 พัฒนามหาวิทยาลัยให้เป็นศูนย์กลางการเรียนรู้ทางด้านภาษา ศิลปวัฒนธรรม และการท่องเที่ยวในภูมิภาคเอเชีย

### เป้าประสงค์

1. มหาวิทยาลัยเป็นศูนย์กลางการเรียนรู้ด้านภาษา
2. มหาวิทยาลัยเป็นศูนย์กลางการเรียนรู้ด้านศิลปวัฒนธรรม
3. มหาวิทยาลัยเป็นศูนย์กลางการเรียนรู้ด้านการท่องเที่ยว

### กลยุทธ์

1. พัฒนาและปรับปรุงหลักสูตรและการฝึกอบรมให้สามารถผลิตบัณฑิตและบุคลากรให้มีสมรรถนะทางภาษาต่างประเทศ และสมรรถนะวิชาชีพด้านอุตสาหกรรมท่องเที่ยวให้เป็นที่ยอมรับของตลาดแรงงานทั้งในประเทศและต่างประเทศ
2. ส่งเสริมและสนับสนุนการเพิ่มศักยภาพด้านภาษาต่างประเทศให้แก่คณาจารย์ บุคลากร และนักศึกษา
3. นำศักยภาพและองค์ความรู้ของมหาวิทยาลัยที่มีอยู่ไปสนับสนุนและช่วยเหลือท้องถิ่นในการเตรียมความพร้อมเข้าสู่สากลในด้านภาษา ศิลปวัฒนธรรม และการท่องเที่ยวอย่างยั่งยืน
4. ส่งเสริมสำนักศิลปวัฒนธรรมให้เป็นศูนย์กลางในการเผยแพร่องค์ความรู้ด้านการอนุรักษ์ ฟื้นฟู และทำนุบำรุงศิลปวัฒนธรรม

CHIANGMAI  
RAJABHAT  
UNIVERSITY

## ยุทธศาสตร์ที่ 5 พัฒนามหาวิทยาลัยให้เป็นมหาวิทยาลัยเพื่อการสนับสนุน และสร้างเสริมสุขภาพ

### เป้าประสงค์

1. ประชาคมกลุ่มเป้าหมายมีสุขภาพที่ดี
2. มีศูนย์ดูแลสุขภาพผู้สูงวัยสำหรับชาวไทยและชาวต่างชาติ

### กลยุทธ์

1. ส่งเสริมและสนับสนุนการสร้างเสริมสุขภาพ
2. พัฒนาบุคลากรของมหาวิทยาลัยให้มีความเชี่ยวชาญด้านการสร้างเสริมสุขภาพ และด้านการดูแลสุขภาพผู้สูงวัย
3. ระดมสรรพกำลังของทุกสาขาวิชา เพื่อการเรียนรู้และขับเคลื่อนด้านการสร้างเสริมสุขภาพ และขับเคลื่อนศูนย์ดูแลสุขภาพผู้สูงวัยสำหรับชาวไทยและชาวต่างชาติ
4. สร้างเครือข่ายความร่วมมือระหว่างหน่วยงานทั้งภาครัฐและเอกชนเพื่อสร้างเสริมสุขภาพและจัดการศึกษาสุขภาพแนวใหม่
5. สร้างเครือข่ายความร่วมมือระหว่างหน่วยงานทั้งภาครัฐและเอกชนเพื่อบริหารจัดการศูนย์ดูแลสุขภาพผู้สูงวัยชาวไทยและชาวต่างชาติ
6. จัดตั้งศูนย์สร้างเสริมสุขภาพและการจัดการศึกษาสุขภาพแนวใหม่
7. จัดตั้งศูนย์ดูแลสุขภาพผู้สูงวัยสำหรับชาวไทยและชาวต่างชาติ

## ยุทธศาสตร์ที่ 6 พัฒนาพื้นที่ของมหาวิทยาลัย ทั้ง 4 แห่ง ให้เป็นมหาวิทยาลัยที่มีคุณภาพและเป็นแหล่งพัฒนาศักยภาพคนุขย์ของท้องถิ่น

### เป้าประสงค์

1. มหาวิทยาลัยราชภัฏเชียงใหม่ ในเมืองเชียงใหม่เป็นศูนย์บริการวิชาการเชิงธุรกิจ เพื่อการแสวงหารายได้ของมหาวิทยาลัย
2. มหาวิทยาลัยราชภัฏเชียงใหม่ ศูนย์แม่สา เป็นที่ตั้งและจัดการศึกษาของคณะวิทยาการจัดการ
3. มหาวิทยาลัยราชภัฏเชียงใหม่ ศูนย์แม่ริม เป็นศูนย์กลางของการบริหารจัดการ การจัดการศึกษา และการบริการวิชาการของมหาวิทยาลัย
4. มหาวิทยาลัยราชภัฏเชียงใหม่ ศูนย์แม่ฮ่องสอน เป็นสถาบันเพื่อสร้างโอกาสทางการศึกษาของจังหวัดแม่ฮ่องสอน

### กลยุทธ์

#### การพัฒนาพื้นที่ของมหาวิทยาลัยในเมืองเชียงใหม่

1. ศึกษาแนวทางและจัดทำแผนการใช้พื้นที่เพื่อการศึกษาและแสวงหารายได้
2. จัดทำ ROAD MAP การพัฒนาพื้นที่ให้เป็นศูนย์บริการวิชาการเชิงธุรกิจ และเป็นแหล่งแสวงหารายได้ของมหาวิทยาลัย

#### การพัฒนาพื้นที่ของมหาวิทยาลัยในเมืองเชียงใหม่ ศูนย์แม่สา

3. จัดทำแผนการใช้พื้นที่ เพื่อเป็นที่ตั้งและจัดการศึกษาของคณะวิทยาการจัดการ
4. จัดทำ ROAD MAP การพัฒนาพื้นที่ ให้เป็นที่ตั้งและจัดการศึกษาของคณะวิทยาการจัดการ
5. พัฒนาโครงสร้างพื้นฐาน (Infrastructure) ให้มีความพร้อม

#### การพัฒนาพื้นที่ของมหาวิทยาลัยในเมืองเชียงใหม่ ศูนย์แม่ริม

6. ทบทวนแผนแม่บทการใช้พื้นที่ให้มีประสิทธิภาพ
7. จัดทำ ROAD MAP เพื่อขยายการจัดการศึกษาให้เป็น Main Campus ของมหาวิทยาลัยในลักษณะมหาวิทยาลัยสีเขียว (Green University)
8. พัฒนาโครงสร้างพื้นฐาน (Infrastructure) ให้มีความพร้อม
9. พัฒนาศูนย์แม่ริมให้เป็นอุทยานการศึกษาระรรมชาติและสิ่งแวดล้อม
10. ส่งเสริมให้ภาคเอกชนและภาครัฐ มีส่วนร่วมในการพัฒนาศูนย์แม่ริม

## ประเด็นยุทธศาสตร์ที่ 6 (ต่อ)

ยุทธศาสตร์ที่ 6 พัฒนาพื้นที่ของมหาวิทยาลัย ทั้ง 4 แห่ง ให้เป็นมหาวิทยาลัยที่มีคุณภาพและเป็นแหล่งพัฒนาทรัพยากรมนุษย์ของท้องถิ่น

### กลยุทธ์

การพัฒนาพื้นที่ของมหาวิทยาลัยในเมืองเชียงใหม่ ศูนย์แม่ฮ่องสอน

11. พัฒนาโครงสร้างพื้นฐาน (Infrastructure) ให้มีความพร้อม
12. จัดทำ ROAD MAP การพัฒนาพื้นที่ให้เป็นแหล่งพัฒนาทรัพยากรมนุษย์ของท้องถิ่นเพื่อการพัฒนาอย่างยั่งยืน
13. สร้างความพร้อมให้เป็นสถาบันอุดมศึกษา เพื่อการพัฒนาจังหวัดแม่ฮ่องสอนอย่างยั่งยืน

ยุทธศาสตร์ที่ 7 พัฒนาระบบการบริหารกิจการของมหาวิทยาลัยให้มีประสิทธิภาพ

### เป้าประสงค์

มหาวิทยาลัยบริหารจัดการตามหลักการบริหารกิจการบ้านเมืองที่ดี

### กลยุทธ์

1. พัฒนาการบริหารจัดการของมหาวิทยาลัยให้มีประสิทธิภาพ โดยยึดหลักการบริหารกิจการบ้านเมืองที่ดี
2. พัฒนามหาวิทยาลัยให้เป็นมหาวิทยาลัยเทคโนโลยีสารสนเทศ
3. พัฒนาการบริหารบุคคลให้มีประสิทธิภาพ โดยยึดหลักการบริหารกิจการบ้านเมืองที่ดี
4. ดำเนินการประกันคุณภาพการศึกษาทั้งภายในและภายนอกอย่างมีประสิทธิภาพ
5. พัฒนาระบบการแสวงหาและการบริการเงินรายได้ให้เหมาะสมและเป็นธรรม

# บทที่ 4

## เป้าประสงค์ ตัวชี้วัด และผู้รับผิดชอบ ในการดำเนินงานตามแผนยุทธศาสตร์ มหาวิทยาลัยราชภัฏเชียงใหม่





ยุทธศาสตร์ที่ 1 ผลิตบัณฑิตและสร้างโอกาสทางการศึกษา ให้มีคุณภาพและมาตรฐานวิชาชีพ

| เป้าประสงค์  | ตัวชี้วัด                                       | ข้อมูลพื้นฐาน | ค่าเป้าหมาย |      |      |      |      | ผู้รับผิดชอบ | แผนงาน/โครงการ   |   |
|--|---|---------------|-------------|------|------|------|------|--------------|--|---|
|  |   |               | 55          | 56   | 57   | 58   | 59   |              |  | 60  |
| 1. บัณฑิตมหาวิทยาลัย<br>ราชภัฏเชียงใหม่<br>มีคุณลักษณะ<br>ตามอัตลักษณ์<br>และตาม<br>คุณลักษณะ<br>บัณฑิตที่พึง<br>ประสงค์ | 1.1 ความพึงพอใจ<br>ของผู้ใช้บัณฑิต              | 4.08          | 4.10        | 4.15 | 4.20 | 4.25 | 4.30 | 4.35         | - ทุกคณะ<br>- วิทยาลัย<br>- บัณฑิตวิทยาลัย<br>และสำนักส่งเสริม<br>วิชาการฯ | 1. โครงการปรับปรุงและ<br>พัฒนาหลักสูตรให้ได้<br>ตามกรอบมาตรฐาน<br>คุณวุฒิระดับ<br>อุดมศึกษาแห่งชาติ<br>(มคอ.) และสอดคล้อง<br>กับความต้องการของ<br>ภาคเอกชนและผู้ใช้<br>บัณฑิต |
|  | 1.2 ร้อยละของ<br>บัณฑิตที่ม้งาน<br>ทำภายใน 1 ปี | 70            | 72          | 74   | 76   | 78   | 80   | 82           |  |   |
|  |   |               |             |      |      |      |      |              |  | 2. ผลิตบัณฑิตให้<br>สอดคล้องกับ<br>อัตลักษณ์และ<br>คุณลักษณะบัณฑิต<br>ที่พึงประสงค์   |



| เป้าประสงค์   | ตัวชี้วัด   | ข้อมูลพื้นฐาน | ค่าเป้าหมาย |       |       |       |       | ผู้รับผิดชอบ  | แผนงาน/โครงการ   |
|---|---|---------------|-------------|-------|-------|-------|-------|---|--|
|   |   |               | 55          | 56    | 57    | 58    | 59    |   |  |
| 2. มหาวิทยาลัยให้สิทธิและโอกาสทางการศึกษากับผู้ด้อยโอกาสและผู้พิการและมีความสามารถพิเศษ | 2.1 จำนวน ผู้ด้อยโอกาส ผู้พิการ และผู้มีความสามารถพิเศษที่ได้รับ การศึกษา ในมหาวิทยาลัย | N/A           | >5%         | >5%   | >5%   | >5%   | >5%   | 3. สนับสนุนให้ผู้ด้อยโอกาส ผู้พิการ พิเศษได้รับความมรรດ และโอกาส ได้รับสิทธิ และโอกาส ทางการศึกษา | 1. โครงการตลาดนัด อุดมศึกษา, Open House สำหรับ โรงเรียนที่มี ผู้ด้อยโอกาส ผู้พิการ และผู้มีความสามารถ พิเศษ<br>2. โครงการทุนการศึกษา สำหรับผู้ด้อยโอกาส ผู้พิการ และผู้มีความสามารถพิเศษ |
| 3. มหาวิทยาลัย มีการจัดการ ศึกษาที่มี คุณภาพ ได้มาตรฐาน                                 | 3.1 ผลการตรวจสอบ และประเมิน ระบบประกัน คุณภาพ การศึกษาตาม แนวทางของ สกอ. และ สมศ        | 3.67          | >3.67       | >3.67 | >3.67 | >3.67 | >3.67 | 4. พัฒนาการระบอบการ จัดการเรียนการสอน ที่มีคุณภาพและสอดคล้องกับเอกลักษณ์ ของมหาวิทยาลัย           | 1. โครงการพัฒนา บุคลากรสายวิชาการ เพื่อพัฒนากระบวนการ การจัดการเรียน การสอน  |



ยุทธศาสตร์ที่ 2 พัฒนามหาวิทยาลัยให้เป็นมหาวิทยาลัยต้นแบบในการผลิตและพัฒนาครูและบุคลากรทางการศึกษา

| เป้าประสงค์   | ตัวชี้วัด  | ข้อมูลพื้นฐาน | ค่าเป้าหมาย |       |       |       |       | กลยุทธ์ | ผู้รับผิดชอบ  | แผนงาน/โครงการ   |   |
|---|--|---------------|-------------|-------|-------|-------|-------|---------|---|--|---|
|   |  |               | 55          | 56    | 57    | 58    | 59    |         |   |  | 60  |
| 1. บัณฑิตสาขา<br>การศึกษามี<br>คุณภาพและ<br>มาตรฐาน<br>วิชาชีพครู           | 1.1 ความพึงพอใจ<br>ของผู้ใช้บัณฑิต                                     | 4.08          | 4.21        | >3.50 | >3.50 | >3.50 | >3.50 | 61      | 1. พัฒนาและปรับปรุง<br>หลักสูตรทางการศึกษา<br>ที่ได้รับการรับรองจาก<br>องค์กรวิชาชีพ<br>สอดคล้องกับ<br>ความต้องการ<br>ของชุมชน และ<br>นโยบายการผลิตครู<br>ของประเทศ | - คณะครุศาสตร์<br>และคณะร่วมผลิต   | 1. โครงการพัฒนาและ<br>ปรับปรุงหลักสูตรการผลิตบัณฑิตครู<br>ตามความต้องการของ<br>สังคม ชุมชน และ<br>นโยบายการผลิตครู<br>ของประเทศ |
|   | 1.2 ร้อยละของ<br>บัณฑิตที่มุ่งงาน<br>ทำภายใน 1 ปี                      | 72.66         | 70.55       | 72    | 74    | 76    | 78    | 80      |   |  |   |
| 2. ครูและ<br>บุคลากร<br>ทางการศึกษามี<br>คุณภาพและ<br>มาตรฐาน<br>วิชาชีพครู | 2.1 ร้อยละของครู<br>และบุคลากร<br>ทางการศึกษาที่มี<br>ความรู้เพิ่มขึ้น | 70            | 75          | >80   | >80   | >80   | >80   | >80     | 1. พัฒนาคณาภพการ<br>ผลิตและพัฒนาครู<br>และบุคลากรทางการ<br>ศึกษาให้มี<br>ประสิทธิภาพ  | 2. โครงการพัฒนา<br>คุณภาพการเรียน<br>การสอนที่สอดคล้อง<br>กับมาตรฐานวิชาชีพ<br>ครู | 2. โครงการพัฒนา<br>คุณภาพการเรียน<br>การสอนที่สอดคล้อง<br>กับมาตรฐานวิชาชีพ<br>ครู  |



| เป้าประสงค์   | ตัวชี้วัด   | ข้อมูลพื้นฐาน | ค่าเป้าหมาย |       |       |       |       | กลยุทธ์ | ผู้รับผิดชอบ   | แผนงาน/โครงการ   |
|---|---|---------------|-------------|-------|-------|-------|-------|---------|--|--|
|   |   |               | 55          | 56    | 57    | 58    | 59    |         |  |  |
|   | 2.2 ระดับความพึงพอใจในทักษะด้านวิชาชีพครูของผู้บังคับบัญชาหรือหัวหน้างานที่มีต่อครูและบุคลากรทางการศึกษาที่เข้ารับการอบรม | N/A           | N/A         | >3.50 | >3.50 | >3.50 | >3.50 | >3.50   |  |  |
| 3. มหาวิทยาลัยเป็นต้นแบบในการผลิตและพัฒนาคูครูและบุคลากรทางการศึกษา | 3.1 จำนวนครั้งที่เผยแพร่  | N/A           | N/A         | 1     | 2     | 3     | 4     | 5       | 2. พัฒนาระบบและกลไกที่เอื้อต่อการผลิตบัณฑิตทางการศึกษาที่มีคุณภาพและเป็นไปตามมาตรฐานวิชาชีพครู | 1. โครงการพัฒนาระบบและกลไกการผลิตบัณฑิตสายครู<br>2. โครงการพัฒนารูปแบบกระบวนการผลิตและพัฒนาคูครูตั้งแต่การรับเข้าศึกษาจนสำเร็จการศึกษา |
|   | 3.2 จำนวนหน่วยงาน/องค์กรที่มาศึกษาดูงาน   | N/A           | N/A         | 2     | 2     | 3     | 3     | 3       |  |  |

| เป้าประสงค์ | ตัวชี้วัด             | ข้อมูลพื้นฐาน | ค่าเป้าหมาย |    |    |    |    | กลยุทธ์ | ผู้รับผิดชอบ   | แผนงาน/โครงการ   |
|-------------|-----------------------|---------------|-------------|----|----|----|----|---------|--|--|
|             |                       |               | 55          | 56 | 57 | 58 | 59 |         |  |  |
|             | 3.3 จำนวนนวัตกรรมใหม่ | N/A           | N/A         | -  | 5  | 10 | 15 | 20      | 2.1 แสวงหาและพัฒนาอาจารย์ต้นแบบในการสอนและการผลิตนวัตกรรม (ครูของครู) ให้ความเข้มแข็งทางวิชาการ<br>2.2 พัฒนาความรู้ร่วมกับ เครือข่ายโรงเรียน ชุมชนท้องถิ่น ศิษย์เก่า หน่วยงาน องค์กรภาครัฐ และเอกชนใหม่ ส่วนร่วมในการพัฒนาครูและบุคลากรทางการศึกษา | 3. โครงการพัฒนาอาจารย์ต้นแบบ (ครูของครู) ให้เป็นครูมืออาชีพ<br>4. โครงการส่งเสริมการผลิต/พัฒนานวัตกรรมทางการศึกษา<br>5. โครงการพัฒนาเครือข่ายความร่วมมือกับบุคลากร หน่วยงานองค์กรต่างๆ เพื่อพัฒนาครูและบุคลากรทางการศึกษา<br>6. โครงการพัฒนาโรงเรียนสาธิตมหาวิทยาลัยราชภัฏเชียงใหม่ ให้เป็นต้นแบบ การปฏิบัติการทางการสอน/ฝึกประสบการณ์วิชาชีพครู |



| เป้าประสงค์ | ตัวชี้วัด | ข้อมูลพื้นฐาน | ค่าเป้าหมาย |    |    |    |    | กลยุทธ์   | ผู้รับผิดชอบ | แผนงาน/โครงการ   |
|-------------|-----------|---------------|-------------|----|----|----|----|---|--------------|--|
|             |           |               | 55          | 56 | 57 | 58 | 59 |   |              |  |
|             |           |               |             |    |    |    |    | 2.3 พัฒนาโรงเรียน<br>สาธิตมหาวิทยาลัย<br>ราชภัฏเชียงใหม่<br>ให้เป็นโรงเรียน<br>ต้นแบบการฝึก<br>ประสบการณ์<br>วิชาชีพครู |              |  |
|             |           |               |             |    |    |    |    | 3. วิจัย พัฒนาและ<br>เผยแพร่รูปแบบการ<br>ผลิตครูและบุคลากร<br>ทางการศึกษา   |              | 1. โครงการวิจัยและ<br>พัฒนารูปแบบการผลิต<br>ครูและบุคลากร<br>ทางการศึกษา |





ยุทธศาสตร์ที่ 3 พัฒนางานวิจัยและการบริการวิชาการ เพื่อนำไปใช้ประโยชน์ในการเรียนการสอน และการพัฒนาท้องถิ่น

| เป้าประสงค์  | ตัวชี้วัด  | ข้อมูลพื้นฐาน | เป้าหมาย |    |    |    |    | กลยุทธ์ | ผู้รับผิดชอบ   | แผนงาน/โครงการ  |   |
|--|--|---------------|----------|----|----|----|----|---------|--|---|---|
|  |  |               | 55       | 56 | 57 | 58 | 59 |         |  |   | 60  |
| 1. มหาวิทยาลัยและภาควิชาการ ให้บริการวิชาการ ที่ใช้ประโยชน์ในการเรียนการสอน ได้ การแก้ปัญหา และพัฒนา คุณภาพชีวิต ของท้องถิ่น | 1.1 ร้อยละของงานวิจัยที่ได้รับการตีพิมพ์หรือเผยแพร่ ระดับชาติหรือระดับนานาชาติ | 3.86          | 5        | 10 | 15 | 20 | 20 | 25      | 1. สนับสนุนการดำเนินงานวิจัยและการบริการวิชาการให้ มีคุณภาพ ใช้ประโยชน์ได้ทั้งการแก้ปัญหา พัฒนาการ เรียนการสอนและ พัฒนาคุณภาพชีวิต ของคนในท้องถิ่น | - สถาบันวิจัยและ<br>พัฒนา<br>- ทุกคณะ<br>- วิทยาลัย<br>- สำนัก สถาบัน | 1. โครงการอบรมให้ความรู้แก่อาจารย์และบุคลากร<br>2. โครงการพัฒนา งานวิจัยและนวัตกรรมที่ดี มีคุณภาพและสามารถนำมาประยุกต์ใช้ใน การแก้ปัญหาและ พัฒนาท้องถิ่นได้ |
|  | 1.2 ร้อยละของงานวิจัยหรืองานสร้างสรรค์ ที่มีการนำไปใช้ประโยชน์                 | 4.75          | 5        | 10 | 15 | 20 | 20 | 25      |  |   | 3. โครงการส่งเสริมการนำผลงานวิจัยการบริการ วิชาการ มาบูรณาการกับการเรียนการสอน อย่างเป็นรูปธรรม   |
|  | 1.3 ร้อยละของผลงานวิจัยหรืองานสร้างสรรค์ ที่ได้รับการรับรองคุณภาพ              | 3.04          | 5        | 10 | 15 | 20 | 20 | 25      |  |   |   |



| เป้าประสงค์   | ตัวชี้วัด  | ข้อมูลพื้นฐาน | เป้าหมาย |    |    |    |    | กลยุทธ์ | ผู้รับผิดชอบ  | แผนงาน/โครงการ   |
|---|--|---------------|----------|----|----|----|----|---------|---|--|
|   |  |               | 55       | 56 | 57 | 58 | 59 |         |   |  |
|   | 1.4 ร้อยละของงานวิจัยที่นำไปบูรณาการร่วมกับการเรียนรู้ การสอนและการบริการวิชาการอย่าง ต่อเนื่อง  | 1             | 1        | 10 | 15 | 20 | 20 | 25      |   |  |
| 2. สังคมและชุมชนท้องถิ่นมีความเข้มแข็ง และมีคุณภาพชีวิตที่ดี จากผลการวิจัย และการให้บริการวิชาการของมหาวิทยาลัย | 2.1 ร้อยละของโครงการที่ได้บริการวิชาการที่ทำให้เกิดผลกระทบต่อสังคม และชุมชนท้องถิ่นมีความเข้มแข็ง และมีคุณภาพชีวิตที่ดีหรือโครงการส่งเสริมสืบสานโครงการอันเนื่องมาจากแนวพระราชดำริ | N/A           | 5        | 25 | 30 | 35 | 40 | 40      | 2. ศึกษา วิจัย ส่งเสริม และสืบสานโครงการอันเนื่อง มาจากแนวพระราชดำริ  | 1. โครงการอันเนื่องมาจากพระราชดำริ   |
|   |  |               |          |    |    |    |    |         | 3. สร้างความร่วมมือการทำงานร่วมกับหน่วยงานทั้งภาครัฐ และเอกชน เป็นภาคี ส่วนร่วมในการวิจัย การบริการวิชาการ และวิชาชีพแก่ชุมชน และท้องถิ่น | 1. โครงการความร่วมมือกับหน่วยงานภาครัฐ และเอกชน ในการวิจัย การบริการวิชาการ และวิชาชีพแก่ชุมชน และท้องถิ่น |

| เป้าประสงค์ | ตัวชี้วัด | ข้อมูลพื้นฐาน | เป้าหมาย |    |    |    |    | กลยุทธ์ | ผู้รับผิดชอบ | แผนงาน/โครงการ  |
|-------------|-----------|---------------|----------|----|----|----|----|---------|--------------|---|
|             |           |               | 55       | 56 | 57 | 58 | 59 |         |              |   |
|             |           |               |          |    |    |    |    |         |              | 1. โครงการความร่วมมือกับเครือข่ายในชุมชนท้องถิ่น เพื่อเตรียมเข้าสู่ประชาคมอาเซียน                             |
|             |           |               |          |    |    |    |    |         |              | 4. สร้างเครือข่ายบริการวิชาการ เพื่อเตรียมความพร้อมประชาชนในท้องถิ่นกลุ่มเป้าหมาย ต่อการเข้าสู่ประชาคมอาเซียน |

ยุทธศาสตร์ที่ 4 พัฒนามหาวิทยาลัยให้เป็นศูนย์กลางการเรียนรู้ทางด้านภาษา ศิลปวัฒนธรรม และการท่องเที่ยวในระดับนานาชาติ

| เป้าประสงค์                                    | ตัวชี้วัด  | ข้อมูลพื้นฐาน | เป้าหมาย |    |    |    |    | ผู้รับผิดชอบ | แผนงาน/โครงการ  |   |
|--|--|---------------|----------|----|----|----|----|--------------|---|---|
|  |  |               | 55       | 56 | 57 | 58 | 59 |              |   | 60  |
| 1. มหาวิทยาลัยเป็นศูนย์กลางการเรียนรู้ด้านภาษา | 1.1 จำนวนหลักสูตรที่พัฒนาและปรับปรุงด้านภาษาต่างประเทศตามมาตรฐาน TOF                             | 8             | 8        | 10 | 12 | 13 | 13 | 14           | - คณะมนุษยศาสตร์<br>- วิทยาลัยนานาชาติ<br>- สถาบันภาษา ศิลปะและวัฒนธรรม   | 1. โครงการพัฒนาและปรับปรุงหลักสูตรภาษาต่างประเทศตามความต้องการของตลาดแรงงาน<br><br>2. โครงการพัฒนาหลักสูตรการท่องเที่ยวและการโรงแรม |
|  | 1.2 จำนวนเครือข่ายความร่วมมือทางด้านภาษากับมหาวิทยาลัยและหน่วยงานต่างๆ ทั้งในประเทศและต่างประเทศ | 10            | 10       | 11 | 12 | 13 | 14 | 15           | 1. พัฒนาและปรับปรุงหลักสูตรและการฝึกอบรมให้สามารถผลิตบัณฑิตและบุคลากรให้มีสมรรถนะทางภาษาต่างประเทศและสมรรถนะวิชาชีพด้านอุตสาหกรรมท่องเที่ยวให้เป็นที่ยอมรับของตลาดแรงงานทั้งในประเทศและต่างประเทศ |   |

| เป้าประสงค์   | ตัวชี้วัด   | ข้อมูลพื้นฐาน | เป้าหมาย |    |    |    |    | ผู้รับผิดชอบ | แผนงาน/โครงการ  |
|---|---|---------------|----------|----|----|----|----|--------------|---|
|   |   |               | 55       | 56 | 57 | 58 | 59 |              |   |
| 2. มหาวิทยาลัย เป็นศูนย์กลางการเรียนรู้ด้านศิลปวัฒนธรรม | 2.1 จำนวนหลักสูตรฝึกอบรมด้านศิลปวัฒนธรรม  | 13            | 10       | 13 | 13 | 13 | 13 | 13           | 1. โครงการอบรมให้ความรู้ด้านภาษาอังกฤษสำหรับคณาจารย์และบุคลากร                  |
|   | 2.2 จำนวนเครือข่ายความร่วมมือด้านศิลปวัฒนธรรมกับมหาวิทยาลัยและหน่วยงานต่างๆ ทั้งในและต่างประเทศ | 6             | 7        | 7  | 8  | 8  | 9  | 9            | 2. โครงการอบรมระยะสั้นหลักสูตรด้านภาษาต่างประเทศสำหรับอาจารย์บุคลากรและนักศึกษา |
|   | 2.3 จำนวนองค์ความรู้ด้านศิลปวัฒนธรรมที่เผยแพร่  | 4             | 4        | 5  | 5  | 5  | 5  | 5            |   |



| เป้าประสงค์   | ตัวชี้วัด  | ข้อมูลพื้นฐาน | เป้าหมาย |    |    |    |    | ผู้รับผิดชอบ | แผนงาน/โครงการ  |
|---|--|---------------|----------|----|----|----|----|--------------|---|
|   |  |               | 55       | 56 | 57 | 58 | 59 |              |   |
| 3. มหาวิทยาลัยเป็นศูนย์กลางการเรียนรู้ด้านการท่องเที่ยว | 3.1 จำนวนหลักสูตรที่พัฒนาและปรับปรุงให้สามารถผลิตบัณฑิตตามความต้องการตลาดแรงงาน/สถานประกอบการ    | N/A           | N/A      | 1  | 1  | 1  | 1  | 1            | <p>1. โครงการเผยแพร่องค์ความรู้ ด้านภาษา ศิลปวัฒนธรรม และการท่องเที่ยวให้กับโรงเรียน ชุมชนท้องถิ่น</p> <p>2. โครงการสร้างความร่วมมือทางวิชาการอบรมมัคคุเทศก์ทั่วไป/เฉพาะพื้นที่ร่วมกับกระทรวงการท่องเที่ยวและกีฬา</p> |
|   | 3.2 จำนวนเครือข่ายความร่วมมือด้านการท่องเที่ยวกับมหาวิทยาลัยและหน่วยงานต่างๆ ทั้งในและต่างประเทศ | N/A           | N/A      | 10 | 10 | 10 | 10 | 10           |   |
|   | 3.3 จำนวนครั้งในการบริการวิชาการ   | N/A           | N/A      | 5  | 5  | 5  | 5  | 5            |   |
|   |  |               |          |    |    |    |    |              |   |



| เป้าประสงค์ | ตัวชี้วัด | ข้อมูลพื้นฐาน | เป้าหมาย |    |    |    | กลยุทธ์  | ผู้รับผิดชอบ | แผนงาน/โครงการ  |
|-------------|-----------|---------------|----------|----|----|----|--|--------------|---|
|             |           |               | 55       | 56 | 57 | 58 |  |              |   |
|             |           |               |          |    |    |    | 4. ส่งเสริมสำนักศิลปวัฒนธรรมให้เป็นศูนย์กลางในการเผยแพร่องค์ความรู้ด้านการอนุรักษ์ฟื้นฟูและทำนุบำรุงศิลปวัฒนธรรม |              | <p>1. ส่งเสริมพัฒนาสำนักศิลปวัฒนธรรมให้เป็นแหล่งเรียนรู้ทางด้านศิลปวัฒนธรรม</p> <p>2. โครงการพัฒนาหลักสูตรระยะสั้นด้านศิลปวัฒนธรรม</p> <p>3. โครงการสร้างเครือข่ายความร่วมมือทางวิชาการและวิชาชีพด้านศิลปวัฒนธรรมกับชุมชน สถาบันการศึกษาและองค์กรวิชาชีพต่างๆ</p> |

ยุทธศาสตร์ที่ 5 พัฒนามหาวิทยาลัยให้เป็นมหาวิทยาลัย เพื่อการสนับสนุนและสร้างเสริมสุขภาพ

| เป้าประสงค์                          | ตัวชี้วัด  | ข้อมูลพื้นฐาน | เป้าหมาย |     |     |     |     | กลยุทธ์  | ผู้รับผิดชอบ                                | แผนงาน/โครงการ   |
|--------------------------------------|--|---------------|----------|-----|-----|-----|-----|--|---|--|
|                                      |  |               | 55       | 56  | 57  | 58  | 59  |  |   |  |
| 1. ประชาคมกลุ่มเป้าหมายมีสุขภาพที่ดี | 1.1 จำนวนกลุ่มเป้าหมายทั้งภายในและภายนอกมหาวิทยาลัยได้รับการสร้างเสริมสุขภาพมหาวิทยาลัยได้รับการสร้างเสริมสุขภาพ | N/A           | N/A      | 500 | 700 | 800 | 900 | 1. ส่งเสริมและสนับสนุนการสร้างเสริมสุขภาพ<br>2. พัฒนาบุคลากรของมหาวิทยาลัยให้มีความเชี่ยวชาญด้านการสร้างเสริมสุขภาพ<br>3. ระดมสรรพกำลังของทุกสาขาวิชา เพื่อการเรียนรู้และขับเคลื่อนด้านการสร้างเสริมสุขภาพ | - คณะวิทยาศาสตร์<br>- สำนักส่งเสริมวิชาการฯ | 1. โครงการออกกำลังกายเพื่อสุขภาพ<br>2. โครงการรักษาสุขภาพ<br>1. โครงการพัฒนาบุคลากร เพื่อความเชี่ยวชาญด้านการสร้างเสริมสุขภาพ<br>1. โครงการการจัดการจัดการความรู้เพื่อขับเคลื่อนด้านการสร้างเสริมสุขภาพ<br>2. โครงการพัฒนาหลักสูตรด้านการสร้างเสริมสุขภาพ<br>3. โครงการอบรมหลักสูตรระยะสั้นด้านการดูแลสร้างเสริมสุขภาพ |
|                                      |  |               |          | 500 | 600 | 700 | 800 |  |   |  |
|                                      |  |               |          | 20  | 30  | 40  | 50  |  |   |  |
|                                      | 1.2 จำนวนผู้เข้ารับบริการศูนย์สร้างเสริมสุขภาพ   | N/A           | N/A      | 80  | >80 | >80 | >80 |  |   |  |
|                                      | 1.3 ร้อยละความพึงพอใจของผู้ใช้บริการ   | N/A           | N/A      |     |     |     |     |  |   |  |



| เป้าประสงค์  | ตัวชี้วัด  | ข้อมูลพื้นฐาน | เป้าหมาย |    |     |      |      | กลยุทธ์ | ผู้รับผิดชอบ  | แผนงาน/โครงการ  |
|--|--|---------------|----------|----|-----|------|------|---------|---|---|
|  |  |               | 55       | 56 | 57  | 58   | 59   |         |   |   |
| 2. มีศูนย์ดูแลสุขภาพผู้สูงอายุสำหรับชาวไทยและชาวต่างชาติ | 1.4 ร้อยละที่เพิ่มขึ้นของงบประมาณรายรับที่ศูนย์จัดทำได้                      | N/A           | N/A      | -  | +5% | +10% | +15% | +20%    | 4. สร้างเครือข่ายความร่วมมือระหว่างหน่วยงานทั้งภาครัฐและเอกชนเพื่อส่งเสริมสุขภาพและจัดการศึกษาสุขภาพแนวใหม่     | 1. โครงการสร้างเครือข่ายความร่วมมือด้านการส่งเสริมสุขภาพ  |
|  | 2.1 จำนวนบุคลากรที่ได้รับบริการพัฒนาให้เป็นผู้เชี่ยวชาญด้านการส่งเสริมสุขภาพ | N/A           | N/A      | 20 | 30  | 40   | 50   | 60      | 5. จัดตั้งศูนย์ส่งเสริมสุขภาพและการจัดการศึกษาสุขภาพแนวใหม่   | 1. โครงการจัดตั้งศูนย์ส่งเสริมสุขภาพและการจัดการศึกษาสุขภาพแนวใหม่                                    |
|  | 2.2 จำนวนผู้เข้ารับบริการศูนย์ดูแลสุขภาพผู้สูงอายุและชาวต่างชาติ             | N/A           | N/A      | -  | 20  | 30   | 40   | 50      | 1. พัฒนาบุคลากรของมหาวิทยาลัยให้มีผู้เชี่ยวชาญด้านบริการดูแลสุขภาพผู้สูงอายุชาวไทยและชาวต่างชาติ                | 1. โครงการพัฒนาบุคลากรเพื่อความร่วมมือด้านบริการดูแลสุขภาพผู้สูงอายุและชาวต่างชาติ                    |
|  |  |               |          |    |     |      |      |         | 2. ระดมสรรพกำลังของทุกสาขาวิชา เพื่อการเรียนรู้และขับเคลื่อนศูนย์ดูแลสุขภาพผู้สูงอายุสำหรับชาวไทยและชาวต่างชาติ | 1. โครงการพัฒนาหลักสูตรด้านการดูแลสุขภาพผู้สูงอายุ<br>2. โครงการอบรมหลักสูตรระยะสั้นด้านการดูแลสุขภาพ |

| เป้าประสงค์ | ตัวชี้วัด   | ข้อมูลพื้นฐาน | เป้าหมาย |     |      |      |      | กลยุทธ์   | ผู้รับผิดชอบ | แผนงาน/โครงการ   |
|-------------|---|---------------|----------|-----|------|------|------|---|--------------|--|
|             |   |               | 55       | 56  | 57   | 58   | 59   |   |              |  |
|             | 2.3 ร้อยละความพึงพอใจของผู้เข้ารับบริการ                | N/A           | -        | 80  | 82   | 84   | +15% |   |              |  |
|             | 2.4 ร้อยละที่เพิ่มขึ้นของงบประมาณรายรับที่ศูนย์จัดทำได้ | N/A           | -        | +5% | +10% | +15% | +20% | 3. สร้างเครือข่ายความร่วมมือระหว่างหน่วยงานทั้งภาครัฐและเอกชนเพื่อบริหารจัดการศูนย์ดูแลสุขภาพผู้สูงอายุชาวไทยและชาวต่างชาติ |              | 1. โครงการสร้างเครือข่ายความร่วมมือด้านการดูแลสุขภาพผู้สูงอายุ |
|             |   |               |          |     |      |      |      | 4. จัดตั้งศูนย์ดูแลสุขภาพผู้สูงอายุชาวไทยและชาวต่างชาติ   |              | 1. โครงการจัดตั้งศูนย์ดูแลสุขภาพผู้สูงอายุชาวไทยและชาวต่างชาติ |

ยุทธศาสตร์ที่ 6 พัฒนาพื้นที่ของมหาวิทยาลัยทั้ง 4 แห่ง ให้เป็นมหาวิทยาลัยที่มีคุณภาพและเป็นแหล่งพัฒนาทรัพยากรมนุษย์ของท้องถิ่น

| เป้าประสงค์  | ตัวชี้วัด                                     | ข้อมูลพื้นฐาน | เป้าหมาย |    |     |     |     | กลยุทธ์ | ผู้รับผิดชอบ   | แผนงาน/โครงการ   |
|--|---|---------------|----------|----|-----|-----|-----|---------|--|--|
|  |   |               | 57       | 58 | 59  | 60  | 61  |         |  |  |
| 1. มหาวิทยาลัยราชภัฏเชียงใหม่ในเมืองเชียงใหม่เป็นศูนย์บริการวิชาการเชิงธุรกิจเพื่อการแข่งขันของมหาวิทยาลัย | 1.1 ระดับความสำเร็จในการจัดทำ ROAD MAP        | 55            | 56       | 57 | 58  | 59  | 60  | 61      | 1. ศึกษาแนวทางและจัดทำแผนการใช้พื้นที่เพื่อการศึกษาและแสวงหารายได้<br>2. จัดทำ ROAD MAP การพัฒนาพื้นที่ให้เป็นศูนย์บริการวิชาการเชิงธุรกิจและเป็นแหล่งแสวงหารายได้ของมหาวิทยาลัย | 1. โครงการจัดทำ ROAD MAP การพัฒนาพื้นที่ให้เป็นศูนย์บริการวิชาการ<br>2. โครงการพัฒนาพื้นที่ให้เป็นศูนย์บริการวิชาการเชิงธุรกิจและเป็นแหล่งแสวงหารายได้ของมหาวิทยาลัย |
|  |   | N/A           | N/A      | 2  | 3   | 4   | 5   | 6       |  |  |
| 2. มหาวิทยาลัยราชภัฏเชียงใหม่เป็นศูนย์บริการที่ตั้งและจัดการศึกษาของคณะวิทยาการจัดการ                      | 2.1 ระดับความสำเร็จในการดำเนินการตาม ROAD MAP | N/A           | N/A      | -  | 70% | 80% | 90% | 100%    | 1. จัดทำแผนการใช้พื้นที่ เพื่อเป็นที่ตั้งและจัดการศึกษาของคณะวิทยาการจัดการ<br>2. จัดทำ ROAD MAP การพัฒนาพื้นที่ให้เป็นที่ตั้งและจัดการศึกษาของคณะวิทยาการจัดการ                 | 1. โครงการจัดทำแผนการใช้พื้นที่ศูนย์แม่สา<br>1. โครงการจัดทำแม่สา Road Map   |
|  |   |               |          |    |     |     |     |         |  |  |



| เป้าประสงค์  | ตัวชี้วัด  | ข้อมูลพื้นฐาน | เป้าหมาย |    |       |       |       | ผู้รับผิดชอบ   | แผนงาน/โครงการ   |
|--|--|---------------|----------|----|-------|-------|-------|--|--|
|  |  |               | 55       | 56 | 57    | 58    | 59    |  |  |
| 3. มหาวิทยาลัยราชภัฏเชียงใหม่ ศูนย์แมริม เป็นศูนย์กลางของการบริการ จัดการ การ จัดการศึกษา และบริการของ มหาวิทยาลัย | 3.1 ระดับความพึงพอใจของผู้มีส่วนเกี่ยวข้อง<br><br>3.2 ระดับความสำเร็จในการดำเนินงานตาม MAERIM Road Map | N/A           | N/A      | -  | >3.51 | >3.51 | >3.51 | - มหาวิทยาลัย<br>- อธิการบดี<br>- รองอธิการบดี<br>- ผู้ช่วยอธิการบดี<br>- adicET | 2. โครงการจัดสร้างอาคาร เอนกประสงค์และอาคารประกอบคณะวิทยาการจัดการ<br><br>1. โครงการพัฒนาโครงสร้างพื้นฐาน (Infrastructure) |
|  |  |               |          |    |       |       |       |  |  |



| เป้าประสงค์   | ตัวชี้วัด   | ข้อมูลพื้นฐาน | เป้าหมาย |      |      |      |      | กลยุทธ์  | ผู้รับผิดชอบ                                    | แผนงาน/โครงการ                                   |
|---|---|---------------|----------|------|------|------|------|--|---|--|
|   |   |               | 55       | 56   | 57   | 58   | 59   |  |   |  |
| 4. มหาวิทยาลัยราชภัฏชัยภูมิเป็นสถาบันแม่ฮ่องสอนเพื่อสร้างโอกาสทางการศึกษาของจังหวัดแม่ฮ่องสอน | 4.1 ระดับความสำเร็จในการดำเนินงานตามแม่ฮ่องสอน Road Map | N/A           | N/A      | 3.51 | 4.00 | 4.25 | 4.50 | 3. พัฒนาโครงสร้างพื้นฐาน (Infrastructure) ให้ความพร้อม         | - มหาวิทยาลัย<br>- คณะศึกษาศาสตร์<br>แม่ฮ่องสอน | 1. โครงการพัฒนาโครงสร้างพื้นฐาน (Infrastructure) |
|   |   |               |          |      |      |      |      | 4. พัฒนาศูนย์แม่ริมให้เป็นอุทยานการศึกษาธรรมชาติและสิ่งแวดล้อม |   | 1. โครงการมหาวิทยาลัยสีเขียว                     |
|   |   |               |          |      |      |      |      | 5. ส่งเสริมให้ภาคเอกชนและภาครัฐมีส่วนร่วมในการพัฒนาศูนย์แม่ริม |   | 1. โครงการความร่วมมือระหว่างภาครัฐและเอกชน       |
|   |   |               |          |      |      |      |      | 1. พัฒนาโครงสร้างพื้นฐาน (Infrastructure) ให้ความพร้อม         |   | 1. โครงการพัฒนาโครงสร้างพื้นฐาน (Infrastructure) |
|   |   |               |          |      |      |      |      |  |   |  |



| เป้าประสงค์ | ตัวชี้วัด | ข้อมูลพื้นฐาน | เป้าหมาย |    |    |    |  | กลยุทธ์ | ผู้รับผิดชอบ | แผนงาน/โครงการ  |
|-------------|-----------|---------------|----------|----|----|----|--|---------|--------------|---|
|             |           |               | 55       | 56 | 57 | 58 | 59   |         |              |   |
|             |           |               |          |    |    |    |  |         |              | <ol style="list-style-type: none"> <li>1. โครงการจัดทำ Road Map</li> <li>2. โครงการพัฒนา มหาวิทยาลัยท่ามกลางธรรมชาติ (Resort University)</li> <li>3. โครงการการใช้พลังงานทดแทนภายในศูนย์แม่ฮ่องสอน</li> <li>4. โครงการจัดสร้างอาคารเอนกประสงค์และอาคารประกอบ</li> </ol> |
|             |           |               |          |    |    |    | <ol style="list-style-type: none"> <li>2. จัดทำ ROAD MAP การพัฒนาพื้นที่ให้เป็นแหล่งพัฒนาทรัพยากรมนุษย์ของท้องถิ่นเพื่อการพัฒนาอย่างยั่งยืน</li> </ol> |         |              |   |
|             |           |               |          |    |    |    | <ol style="list-style-type: none"> <li>3. สร้างความพร้อมให้เป็นสถาบันอุดมศึกษาเพื่อการพัฒนาจังหวัดแม่ฮ่องสอนอย่างยั่งยืน</li> </ol>                    |         |              | <ol style="list-style-type: none"> <li>1. โครงการระดมความคิดเห็น/การทำประชาพิจารณ์ เพื่อรับฟังความคิดเห็นของผู้มีส่วนได้เสีย ในการพัฒนามหาวิทยาลัยศูนย์แม่ฮ่องสอนให้เป็นสถาบันอุดมศึกษาเพื่อการพัฒนาจังหวัดแม่ฮ่องสอนอย่างยั่งยืน</li> </ol>                            |

ยุทธศาสตร์ที่ 7 พัฒนาระบบการบริหารกิจการของมหาวิทยาลัยให้มีประสิทธิภาพ

| เป้าประสงค์  | ตัวชี้วัด  | ข้อมูลพื้นฐาน | เป้าหมาย |       |       |       |       | ผู้รับผิดชอบ | แผนงาน/โครงการ |   |
|--|--|---------------|----------|-------|-------|-------|-------|--------------|----------------|---|
|  |  |               | 55       | 56    | 57    | 58    | 59    |              |                | 60  |
| มหาวิทยาลัย<br>บริหารจัดการ<br>ตามหลักบริหาร<br>กิจการบ้านเมืองที่ดี | 1.1 ระดับความ<br>สำเร็จในการ<br>ปฏิบัติตาม<br>บทบาทหน้าที่<br>ภาวะผู้นำของ<br>สภามหาวิทยาลัย<br>และผู้บริหาร<br>ทุกระดับของ<br>มหาวิทยาลัย | N/A           | 4.59     | >3.51 | >3.51 | >3.51 | >3.51 | >3.51        | >3.51          | 1. โครงการพัฒนา<br>บุคลากรให้มีความรู้<br>ความสามารถด้านการ<br>บริหารจัดการ<br>มหาวิทยาลัยตาม<br>หลักการบริหารจัดการ<br>บ้านเมืองที่ดี                        |
|  | 1.2 ระดับความ<br>พึงพอใจของ<br>บุคลากรและ<br>นักศึกษาที่มีต่อ<br>การบริหาร<br>จัดการ<br>ของมหาวิทยาลัย                                     | N/A           | N/A      | >3.51 | >3.51 | >3.51 | >3.51 | >3.51        | >3.51          | 1. โครงการจัดทำแผน<br>แม่บทพัฒนาเทคโนโลยี<br>สารสนเทศของ<br>มหาวิทยาลัย<br>2. โครงการพัฒนาระบบ<br>สารสนเทศเพื่อการ<br>บริหารจัดการและการ<br>จัดการเรียนการสอน |



| เป้าประสงค์ | ตัวชี้วัด   | ข้อมูลพื้นฐาน |     | เป้าหมาย |    |    |    |    | กลยุทธ์   | ผู้รับผิดชอบ | แผนงาน/โครงการ  |
|-------------|---|---------------|-----|----------|----|----|----|----|---|--------------|---|
|             |   | 55            | 56  | 57       | 58 | 59 | 60 | 61 |   |              |   |
|             | 1.3 ระดับความสำเร็จของ<br>การดำเนินงาน<br>ตามแผนพัฒนา<br>มหาวิทยาลัยใน<br>ด้านต่างๆ | N/A           | N/A | 1        | 2  | 3  | 4  | 5  | 3. พัฒนาการบริหาร<br>บุคคลให้มี<br>ประสิทธิภาพ<br>โดยยึดหลักการ<br>บริหารกิจการ<br>บ้านเมืองที่ดี<br>4. ดำเนินการประกัน<br>คุณภาพการศึกษาทั้ง<br>ภายในและภายนอก<br>อย่างมีประสิทธิภาพ |              | 1. โครงการพัฒนา<br>บุคลากรด้านการ<br>ปฏิบัติงาน ตาม<br>หลักการบริหารจัดการ<br>บ้านเมืองที่ดี<br>1. โครงการพัฒนาระบบ<br>การประกันคุณภาพ<br>การศึกษาของ<br>มหาวิทยาลัย<br>ให้มีประสิทธิภาพ<br>2. โครงการพัฒนาระบบ<br>สารสนเทศเพื่อการ<br>ประกันคุณภาพของ<br>มหาวิทยาลัย<br>1. จัดทำแผนกลยุทธ์ทาง<br>การเงินของ<br>มหาวิทยาลัย |
|             |   |               |     |          |    |    |    |    | 5. พัฒนาระบบการ<br>แสวงหาและการ<br>บริหารเงินรายได้<br>ให้เหมาะสมและมี<br>เป็นธรรม  |              |   |



# บทที่ 5

## การบริหารแผนสู่การปฏิบัติ และการติดตามประเมินผล

### 5.1 กลไกในการบริหารแผนยุทธศาสตร์มหาวิทยาลัยสู่การปฏิบัติ

ในการนำแผนยุทธศาสตร์ของมหาวิทยาลัยไปสู่การปฏิบัติและการติดตามประเมินผลนั้นมหาวิทยาลัยจะดำเนินการดังนี้

#### 5.1.1 การนำไปสู่การปฏิบัติ

5.1.1.1 มหาวิทยาลัยมอบนโยบายให้ผู้บริหาร เป็นผู้รับผิดชอบหลักในแต่ละประเด็นยุทธศาสตร์/กลยุทธ์/ตัวชี้วัด ให้เป็นแนวทางและสร้างความเข้าใจในการดำเนินงาน และเน้นการดำเนินงานที่มีส่วนร่วมของบุคลากรทุกฝ่ายโดยแต่งตั้งคณะกรรมการดำเนินงานตามแผนยุทธศาสตร์ของมหาวิทยาลัย

5.1.1.2 มหาวิทยาลัยมอบนโยบายให้ทุกหน่วยงาน เป็นผู้รับผิดชอบร่วมในแต่ละประเด็นยุทธศาสตร์ พร้อมทั้งให้หน่วยงานดำเนินงานภายใต้ยุทธศาสตร์และเป้าประสงค์เดียวกัน และการอนุมัติงบประมาณเพื่อดำเนินการโครงการต่างๆ จะต้องเป็นกิจกรรม/โครงการที่สนับสนุนให้กลยุทธ์ต่างๆ ของมหาวิทยาลัยดำเนินไปสู่ความสำเร็จ

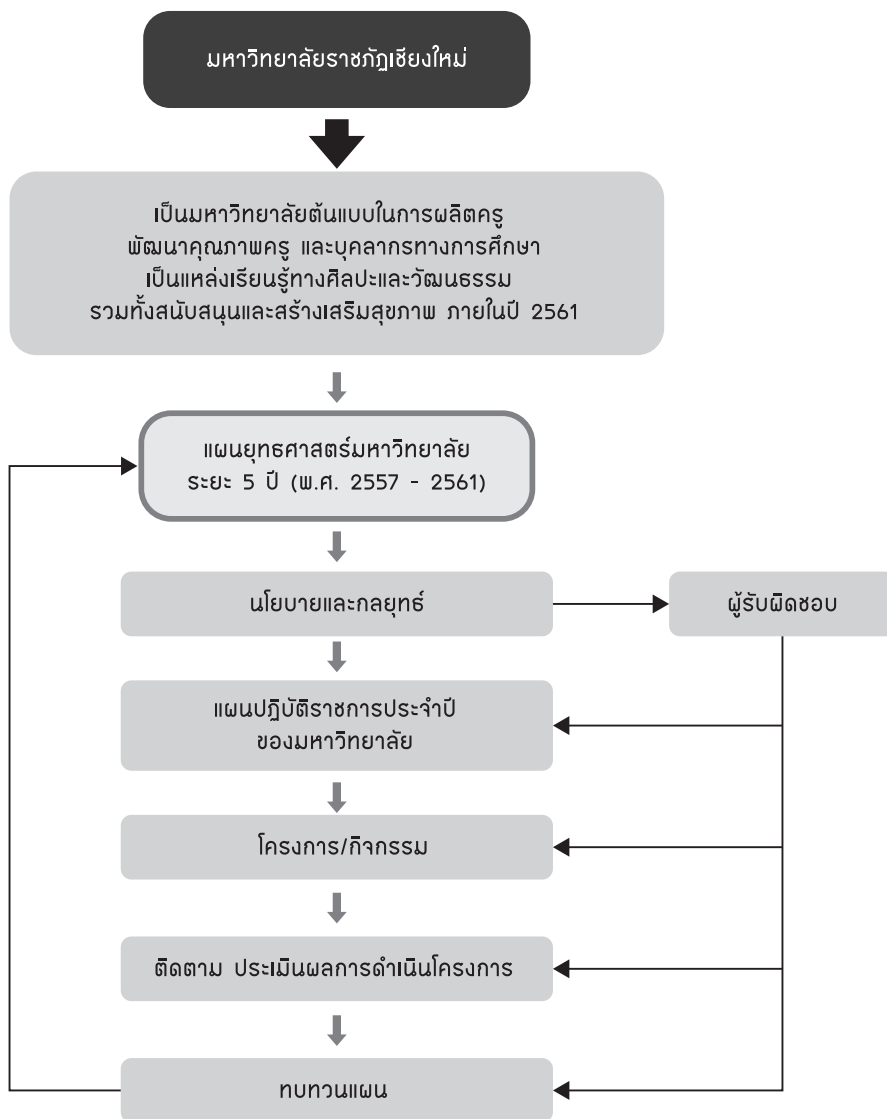
5.1.1.3 แผนยุทธศาสตร์ของมหาวิทยาลัยได้กำหนดตัวชี้วัดของการดำเนินงานอย่างชัดเจนเพื่อการติดตามผล เมื่อคณะและหน่วยงานเสนอกิจกรรม/โครงการและผ่านการอนุมัติแล้ว กองนโยบายและแผนจะบรรจุกิจกรรม/โครงการเหล่านั้นในแผนปฏิบัติการใน แต่ละประเด็นยุทธศาสตร์ของมหาวิทยาลัย เพื่อการติดตามผลการดำเนินงานต่อไป

5.1.1.4 เมื่อหน่วยงานได้รับอนุมัติกิจกรรม/โครงการของหน่วยงานแล้วให้หน่วยงานจัดทำแผนปฏิบัติการประจำปีของหน่วยงาน ที่สอดคล้องกับแผนยุทธศาสตร์ของมหาวิทยาลัย และมีการผลักดันและเร่งรัดให้การดำเนินงานตามกิจกรรม/โครงการต่างๆ บรรลุตามวัตถุประสงค์

5.1.1.5 ให้หน่วยงานรายงานผลการดำเนินงานตามตัวชี้วัดของโครงการตามที่ปรากฏในแผนปฏิบัติการประจำปีของมหาวิทยาลัยและตัวชี้วัดของแผนยุทธศาสตร์ที่เกี่ยวข้อง พร้อมทั้งรายงานผลการดำเนินงานต่อมหาวิทยาลัย ปีละ 2 ครั้ง ทั้งนี้ให้รายงานผลการดำเนินงานภายใน 30 วัน หลังจากสิ้นสุดไตรมาสที่ 2 และสิ้นสุดปีงบประมาณ

5.1.1.6 ให้ผู้บริหารที่เป็นผู้รับผิดชอบหลักในแต่ละประเด็นยุทธศาสตร์ กำกับติดตามการดำเนินงานตามประเด็นยุทธศาสตร์ พร้อมทั้งสรุปประเด็นปัญหาและอุปสรรคต่างๆ ในการดำเนินงานต่อมหาวิทยาลัย ทั้งนี้เพื่อรายงานต่อกรรมการบริหารมหาวิทยาลัยและสภามหาวิทยาลัยต่อไป

### 5.1.2 แผนภูมิแสดงการนำยุทธศาสตร์มหาวิทยาลัยสู่การปฏิบัติ





## 5.2 การติดตามประเมินผล

มหาวิทยาลัยแต่งตั้งคณะกรรมการติดตามผลการดำเนินงานตามแผนปฏิบัติราชการประจำปีของมหาวิทยาลัยเพื่อติดตามประเมินผลการดำเนินงานของคณะและหน่วยงานเป็นการรวบรวมและวิเคราะห์ข้อมูลทั้งในเชิงปริมาณและคุณภาพ เพื่อประเมินว่าคณะและหน่วยงานสามารถดำเนินการได้บรรลุตามเป้าหมายที่ตั้งไว้หรือไม่ ผลจากการดำเนินงานนั้นสนับสนุนให้บรรลุเป้าประสงค์ของแผนยุทธศาสตร์มากน้อยเพียงใด ข้อมูลที่ได้จากการติดตามประเมินผลจะเสนอต่อมหาวิทยาลัยเพื่อรายงานให้ทราบถึงปัญหาในการปฏิบัติงานและใช้เป็นข้อมูลปรับปรุงวิธีการดำเนินงาน หรือเพื่อปรับเปลี่ยนเป้าหมาย/กิจกรรมให้เหมาะสมสอดคล้องกับทรัพยากรและบริบทที่เปลี่ยนแปลงรวมทั้งเป็นข้อมูลเพื่อกำหนดนโยบายและแนวทางในการบริหารต่อไป



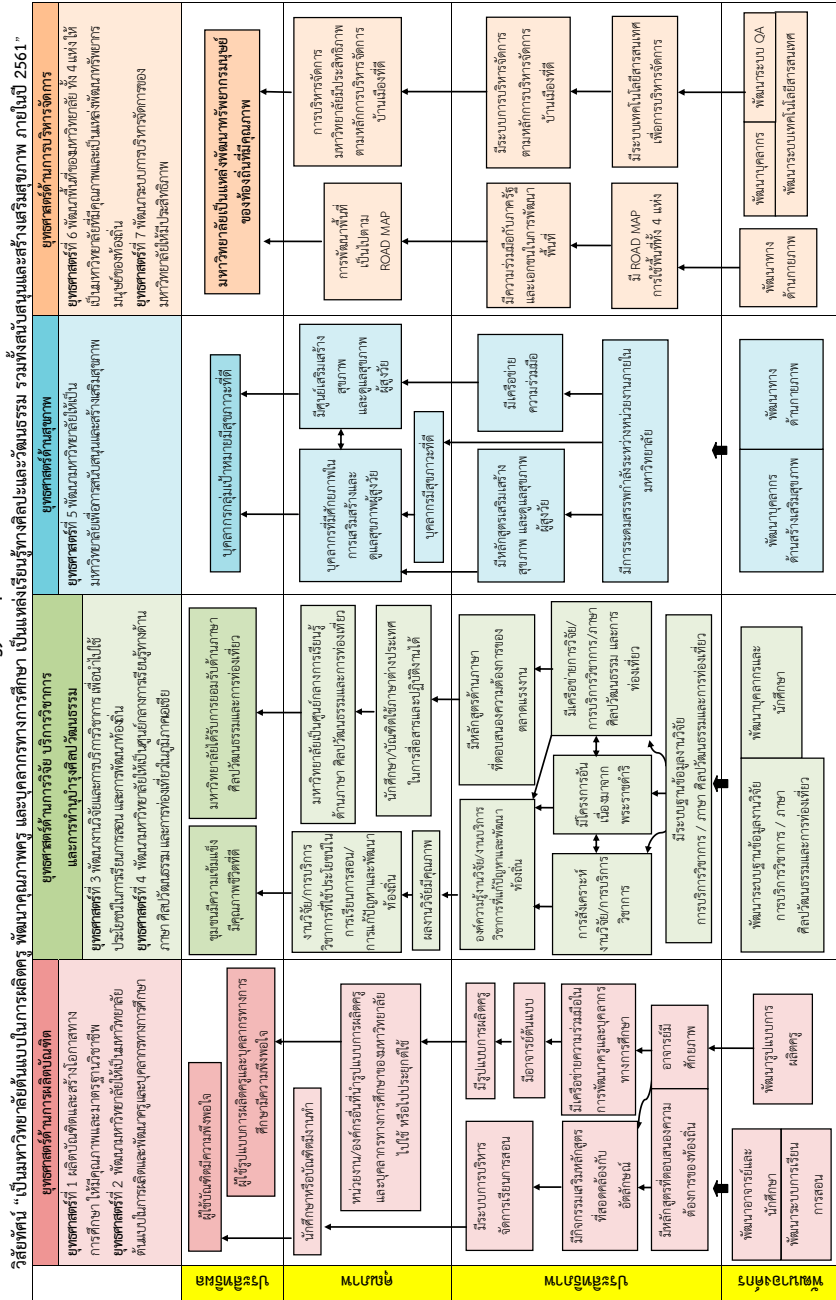


# Chiangmai Rajabhat University

# ภาคผนวก



Strategy Map



ภาคผนวก ก

แผนที่ยุทธศาสตร์มหาวิทยาลัยราชภัฏเชียงใหม่

ระยะ 5 ปี (พ.ศ. 2557 - พ.ศ. 2561)

## ภาคผนวก ข

รายชื่อผู้เข้าร่วมการประชุมสัมมนาคณะผู้บริหารระดับมหาวิทยาลัย  
แนวทางการบริหารมหาวิทยาลัยราชภัฏเชียงใหม่  
ในช่วงปีงบประมาณ พ.ศ. 2556 - 2559 วันที่ 20 - 21 มีนาคม 2556  
ณ รวี วารี รีสอร์ท แอนด์ สปา อำเภอแม่แตง จังหวัดเชียงใหม่

|     |                 |              |                                    |
|-----|-----------------|--------------|------------------------------------|
| 1.  | รศ.ดร.ประพันธ์  | ธรรมไชย      | อธิการบดี                          |
| 2.  | อ.ถนัด          | บุญชัย       | รองอธิการบดี                       |
| 3.  | ผศ.ดร.ธรรมกิตต์ | ธรรมโม       | รองอธิการบดี                       |
| 4.  | รศ.ประสิทธิ์    | กิจจนศิริ    | รองอธิการบดี                       |
| 5.  | ผศ.สุกัญญา      | คำนวนสกุณี   | รองอธิการบดี                       |
| 6.  | ผศ.ดร.อรพินทร์  | ศิริบุญมา    | รองอธิการบดี                       |
| 7.  | รศ.น.สพ.ศุภชัย  | ศรีวิวงศ์    | รองอธิการบดี                       |
| 8.  | รศ.พิทยาภรณ์    | มานะจตุ      | ผู้ช่วยอธิการบดี                   |
| 9.  | ผศ.สารุ่ง       | ตันตระกุล    | ผู้ช่วยอธิการบดี                   |
| 10. | อ.ดร.ณัฐพร      | จักรวิเชียร  | ผู้ช่วยอธิการบดี                   |
| 11. | นางพรศรี        | ชนไชย        | ผู้อำนวยการกองนโยบายและแผน         |
| 12. | นางประไพ        | ปรีชา        | นักวิเคราะห์นโยบายและแผนปฏิบัติการ |
| 13. | นางสาววิลาวัลย์ | หน่อคำศักดิ์ | นักวิเคราะห์นโยบายและแผน           |
| 14. | นางสาวบุญรักษ์  | กฤษวงษ์      | นักวิชาการคอมพิวเตอร์              |
| 15. | นางสาวศุภวรรณ   | สุทธาวาสน์   | เจ้าหน้าที่บริหารงานทั่วไป         |

## ภาคผนวก ก

รายชื่อผู้เข้าร่วมการประชุมเชิงปฏิบัติการคณะผู้บริหารมหาวิทยาลัยทุกระดับ  
เพื่อจัดทำยุทธศาสตร์การพัฒนามหาวิทยาลัยราชภัฏเชียงใหม่  
ในรอบวาระการดำรงตำแหน่งอธิการบดี พ.ศ. 2556 - 2559

วันที่ 10 - 12 พฤษภาคม 2556

ณ เดอะมันตรีณี บูติก รีสอร์ทท จังหวัดเชียงราย

|                     |               |  |
|---------------------|---------------|--|
| 1. รศ.ดร.ประพันธ์   | ธรรมไชย       | อธิการบดี                                |
| 2. อ.ณัด            | บุญชัย        | รองอธิการบดี                             |
| 3. ผศ.ดร.ธรรมกิตติ์ | ธรรมโม        | รองอธิการบดี                             |
| 4. ผศ.สุกัญญา       | คำนวนสกุณี    | รองอธิการบดี                             |
| 5. ผศ.ดร.อรพินทร์   | ศิริบุญมา     | รองอธิการบดี                             |
| 6. รศ.น.สพ.ศุภชัย   | ศรีธวัช       | รองอธิการบดี                             |
| 7. ผศ.พิทยาภรณ์     | มานะจติ       | ผู้ช่วยอธิการบดี                         |
| 8. ผศ.สารุ่ง        | ตันตระกุล     | ผู้ช่วยอธิการบดี                         |
| 9. อ.ดร.ณัฐพร       | จักรวิเชียร   | ผู้ช่วยอธิการบดี                         |
| 10. รศ.ดร.เกตุมณี   | มากมี         | คณบดีคณะครุศาสตร์                        |
| 11. อ.จรรุญ         | วงศ์คำ        | รองคณบดีคณะครุศาสตร์                     |
| 12. อ.ดร.วชิรา      | เครือคำอ้าย   | รองคณบดีคณะครุศาสตร์                     |
| 13. อ.ดร.สำเนา      | หมื่นแจ่ม     | รองคณบดีคณะครุศาสตร์                     |
| 14. นายสัมพันธ์นัช  | ไชยลังการ     | หัวหน้าสำนักงานคณบดี<br>คณะครุศาสตร์     |
| 15. นางวันทนี       | ชุมชอบ        | ผู้อำนวยการโรงเรียนสาธิตฯ                |
| 16. ผศ.รุทธ         | ประวัง        | คณบดีคณะมนุษยศาสตร์<br>และสังคมศาสตร์    |
| 17. อ.ภาสกร         | โพนะวณิก      | รองคณบดีคณะมนุษยศาสตร์<br>และสังคมศาสตร์ |
| 18. ผศ.ดร.ศักราช    | ฟ้าขาว        | รองคณบดีคณะมนุษยศาสตร์<br>และสังคมศาสตร์ |
| 19. อ.บรมศักดิ์     | กลิ่นเรืองแสง | รองคณบดีคณะมนุษยศาสตร์<br>และสังคมศาสตร์ |

|     |                 |              |  |
|-----|-----------------|--------------|--|
| 20. | ผศ.สมบัติ       | สิงฆราช      | คณบดีคณะวิทยาการจัดการ                       |
| 21. | ผศ.มานพ         | ชุ่มอ่อน     | รองคณบดีคณะวิทยาการจัดการ                    |
| 22. | ผศ.ดารารัตน์    | ไชยาโส       | รองคณบดีคณะวิทยาการจัดการ                    |
| 23. | ผศ.กมลทิพย์     | คำใจ         | รองคณบดีคณะวิทยาการจัดการ                    |
| 24. | นางสุนีย์       | ทองอินทร์    | หัวหน้าสำนักงานคณบดี<br>คณะวิทยาการจัดการ    |
| 25. | ผศ.ดร.กัลทิมา   | พิชัย        | คณบดีคณะวิทยาศาสตร์<br>และเทคโนโลยี          |
| 26. | อ.ดร.กฤษฎา      | บุญชม        | รองคณบดีคณะวิทยาศาสตร์<br>และเทคโนโลยี       |
| 27. | อ.ดร.กาญจนา     | ทองบุญนาค    | รองคณบดีคณะวิทยาศาสตร์<br>และเทคโนโลยี       |
| 28. | อ.สุรศักดิ์     | นุ่นมีศรี    | รองคณบดีคณะวิทยาศาสตร์<br>และเทคโนโลยี       |
| 29. | นางกนกวรรณ      | พวงลังกา     | หัวหน้าสำนักงานคณบดี<br>คณะวิทยาศาสตร์       |
| 30. | ผศ.ดร.ธัญญา     | ทะพิงค์แก    | คณบดีคณะเทคโนโลยี<br>การเกษตร                |
| 31. | ผศ.อัคร์        | อัจฉริยมนตรี | รองคณบดีคณะเทคโนโลยี<br>การเกษตร             |
| 32. | อ.ดร.รัชนิพร    | สุทธิภาศิลป์ | รองคณบดีคณะเทคโนโลยี<br>การเกษตร             |
| 33. | นางธัญวรรณ      | ศรีเดชะกุล   | หัวหน้าสำนักงานคณบดี<br>คณะเทคโนโลยีการเกษตร |
| 34. | อ.ประสิทธิ์     | ฉิมบุญมา     | รองคณบดีวิทยาลัยแม่ฮ่องสอน                   |
| 35. | อ.พิชญ์         | สุขเสรีฐ     | รองคณบดีวิทยาลัยแม่ฮ่องสอน                   |
| 36. | ผศ.ดร.ชวิต      | จิตรวิจารณ์  | คณบดีบัณฑิตวิทยาลัย                          |
| 37. | อ.ดร.พรรณนิการ์ | อุทธีว้าง    | รองคณบดีบัณฑิตวิทยาลัย                       |
| 38. | ผศ.ดร.พวงพยอม   | ชิตทอง       | รองคณบดีบัณฑิตวิทยาลัย                       |
| 39. | ผศ.ดร.อนุวัติ   | ศรีแก้ว      | คณบดีวิทยาลัยนานาชาติ                        |
| 40. | อ.วีระยุทธ      | เศรษฐเสถียร  | รองคณบดีวิทยาลัยนานาชาติ                     |
| 41. | อ.ดร.วรจิตต์    | เศรษฐพรรค    | รองผู้อำนวยการสถาบัน<br>พัฒนาเศรษฐกิจฯ       |
| 42. | ผศ.สุชานาฏ      | สิตานุรักษ์  | ผู้อำนวยการสถาบันภาษา<br>ศิลปะและวัฒนธรรม    |



|     |                        |               |   |
|-----|------------------------|---------------|---|
| 43. | อ.ดร.ขวัญใจ            | กิจชาลรัตน์   | รองผู้อำนวยการสถาบันภาษา ศิลปะและวัฒนธรรม                                   |
| 44. | นางสาวดารารัตน์        | ศิริลาภา      | หัวหน้าสำนักงานผู้อำนวยการ สถาบันภาษา ศิลปะและ วัฒนธรรม                     |
| 45. | อ.ดร.บงอร              | ฉัตรรุ่งเรือง | ผู้อำนวยการสถาบันวิจัย และพัฒนา   |
| 46. | ผศ.ดร.กมลณัฏฐ์         | พลวัน         | รองผู้อำนวยการสถาบันวิจัย และพัฒนา  |
| 47. | อ.ว่าที่ร้อยเอก ดร.ขจร | ตรีโสภณากร    | รองผู้อำนวยการ สถาบันวิจัยและพัฒนา  |
| 48. | อ.ดร.ศุภกฤช            | เมธีโกคพงษ์   | ผู้อำนวยการสำนักวิทยบริการ และเทคโนโลยีสารสนเทศ                             |
| 49. | ผศ.ชนินทร              | มหัทธนชัย     | รองผู้อำนวยการ สำนักวิทยบริการ และเทคโนโลยีสารสนเทศ                         |
| 50. | อ.ดร.สุทธินันท์        | ชื่นชม        | รองผู้อำนวยการ สำนักวิทยบริการ และเทคโนโลยีสารสนเทศ                         |
| 51. | นางศิริเพ็ญ            | ผ่อนจตุรัส    | หัวหน้าสำนักงาน ผู้อำนวยการสำนัก วิทยบริการและเทคโนโลยี สารสนเทศ            |
| 52. | ผศ.กัลยา               | หงษาวงศ์      | ผู้อำนวยการสำนักส่งเสริม วิชาการและงานทะเบียน                               |
| 53. | อ.ดร.นীরนุช            | ไชยรังษี      | รองผู้อำนวยการสำนักส่งเสริม วิชาการและงานทะเบียน                            |
| 54. | นางพัชรินทร์           | เค็ดเวิร์ด    | ปฏิบัติหน้าที่หัวหน้าสำนักงาน ผู้อำนวยการสำนักส่งเสริม วิชาการและงานทะเบียน |
| 55. | นางสุนี                | พนันตา        | ผู้อำนวยการกองกลาง  |
| 56. | นางสาวชมพูนุช          | เอียรสุภรพงษ์ | ผู้อำนวยการกองคลัง  |
| 57. | นางพรศรี               | ชันไชย        | ผู้อำนวยการกองนโยบาย และแผน   |



|                     |              |   |
|---------------------|--------------|---|
| 58. นายสยาม         | กันหาลิลลา   | รักษาการผู้อำนวยการ<br>กองพัฒนานักศึกษา         |
| 59. นางประไพ        | ปรีชา        | นักวิเคราะห์นโยบายและ<br>แผนปฏิบัติการ          |
| 60. นางสาววิลาวัลย์ | หน่อคำศักดิ์ | นักวิเคราะห์นโยบายและแผน                        |
| 61. นางสาวชลธิชา    | วีคำ         | นักวิเคราะห์นโยบายและแผน                        |
| 62. นางสาวบุญรักษ์  | กฤษวงษ์      | นักวิชาการคอมพิวเตอร์                           |
| 63. นางสาวศุภวรรณ   | สุทธาวาสน์   | เจ้าหน้าที่บริหารงานทั่วไป                      |
| 64. นางศุภร์พิรา    | ทาอินดี๊ะ    | นักวิชาการสถิติ                                 |
| 65. นางสาวศรัญญา    | ไชยวงศ์      | นักวิจัย  |
| 66. นางสาวปอลิน     | นัยนา        | นักวิชาการคอมพิวเตอร์                           |
| 67. นางสาวมณัญชยา   | รัตนกิจ      | ปฏิบัติหน้าที่หัวหน้าสำนักงาน<br>สภามหาวิทยาลัย |
| 68. นางสาวณัฐกานต์  | ชั้นไชย      | นิติกร  |
| 69. นางสาวนภัสนันท์ | ชัยภักดี     | หัวหน้าสำนักงานสภา<br>คณาจารย์และข้าราชการ      |
| 70. นายดุษฐ์        | สารประดิษฐ์  | หัวหน้าหน่วยตรวจสอบภายใน                        |

## ภาคผนวก ง

รายชื่อผู้เข้าร่วมการประชุมสัมมนาวิชาการ  
เรื่อง ยุทธศาสตร์การขยายการจัดการศึกษาไปพื้นที่สะลง - ชัยหลัก  
เมื่อวันที่ 25 - 26 กรกฎาคม 2556  
ณ โรงแรมริสอร์ท แอนด์ สปา อำเภอแม่แตง จังหวัดเชียงใหม่

|     |                          |            |   |
|-----|--------------------------|------------|---|
| 1.  | ศ.เกียรติคุณ ดร.กิตติชัย | วัฒนานิกร  | นายกสภามหาวิทยาลัย  |
| 2.  | นายบุญรัตน์              | วงศ์ใหญ่   | อุปนายกสภามหาวิทยาลัย   |
| 3.  | นางทองอยู่               | อานนทวิลาศ | ประธานกรรมการส่งเสริม<br>กิจการมหาวิทยาลัย<br>กรรมการสภามหาวิทยาลัย |
| 4.  | รศ.ว่าที่ร้อยตรีสกล      | แก้วศิริ   | ประธานสภาคณาจารย์<br>และข้าราชการ<br>กรรมการสภามหาวิทยาลัย          |
| 5.  | นายทินกร                 | นำบุญจิตต์ | กรรมการสภามหาวิทยาลัย   |
| 6.  | รศ.ดร.บุญวัฒน์           | อัครชู     | ผู้ทรงคุณวุฒิ<br>กรรมการสภามหาวิทยาลัย                              |
| 7.  | นายบุญเอื้อ              | บัวสรวง    | ผู้ทรงคุณวุฒิ<br>กรรมการสภามหาวิทยาลัย                              |
| 8.  | รศ.ดร.วรรณวดี            | มัลล้าพอง  | ผู้ทรงคุณวุฒิ<br>กรรมการสภามหาวิทยาลัย                              |
| 9.  | ดร.ศุภวัตร               | ภูวกุล     | ผู้ทรงคุณวุฒิ<br>กรรมการสภามหาวิทยาลัย                              |
| 10. | ผศ.ดร.สายสมร             | สร้อยอินตะ | ผู้ทรงคุณวุฒิ<br>กรรมการสภามหาวิทยาลัย                              |
| 11. | นางอรวรรณ                | ชยางกูร    | ผู้ทรงคุณวุฒิ<br>กรรมการสภามหาวิทยาลัย                              |
| 12. | ผศ.ธวัชชัย               | บุญมี      | กรรมการสภามหาวิทยาลัย<br>จากคณาจารย์ประจำ                           |
| 13. | อ.เจิมขวัญ               | รัชชุตานติ | กรรมการสภามหาวิทยาลัย<br>จากคณาจารย์ประจำ                           |
| 14. | อ.จำลองตรีจอร์จนพดล      | วศินสุนทร  | กรรมการสภามหาวิทยาลัย<br>จากคณาจารย์ประจำ                           |



|     |                    |                 |  |
|-----|--------------------|-----------------|--|
| 15. | ผศ.ดร.กมลฉวีภักดิ์ | พลวัน           | กรรมการสภาวิชาการ                              |
| 16. | อ.ปัทมา            | รัตนกมลวรรณ     | กรรมการสภาวิชาการ                              |
| 17. | นางชนิษฐา          | ศรีรัตน์        | ผู้ทรงคุณวุฒิ กรรมการส่งเสริมกิจการมหาวิทยาลัย |
| 18. | นายศุภพงศ์         | พงศ์เดชขจร      | ผู้ทรงคุณวุฒิ กรรมการส่งเสริมกิจการมหาวิทยาลัย |
| 19. | นายรัตน์           | ปาละพงศ์        | ผู้ทรงคุณวุฒิ กรรมการส่งเสริมกิจการมหาวิทยาลัย |
| 20. | อ.ธนมนต์           | ธนรัตน์พิมลกุล  | กรรมการสภาคณาจารย์และข้าราชการ                 |
| 21. | ผศ.เอกพิชัย        | สอนศรี          | กรรมการสภาคณาจารย์และข้าราชการ                 |
| 22. | อ.ไกรสิทธิ์        | พิรุณ           | กรรมการสภาคณาจารย์และข้าราชการ                 |
| 23. | ผศ.พรพิมล          | วงศ์สุข         | กรรมการสภาคณาจารย์และข้าราชการ                 |
| 24. | ผศ.บุญเลิศ         | กลั่นรัตน์      | กรรมการสภาคณาจารย์และข้าราชการ                 |
| 25. | อ.ถาวร             | รักกาญจนันท์    | กรรมการสภาคณาจารย์และข้าราชการ                 |
| 26. | อ.วิทญา            | ตันอารีย์       | กรรมการสภาคณาจารย์และข้าราชการ                 |
| 27. | อ.ไชยเชิด          | ไชยนันท์        | กรรมการสภาคณาจารย์และข้าราชการ                 |
| 28. | อ.ธฤช              | เรือนคำ         | กรรมการสภาคณาจารย์และข้าราชการ                 |
| 29. | อ.ศุภฤกษ์          | ธาราพิทักษ์วงศ์ | กรรมการสภาคณาจารย์และข้าราชการ                 |
| 30. | นางสาวกัลยกร       | สุสิงโสด        | กรรมการสภาคณาจารย์และข้าราชการ                 |
| 31. | รศ.ดร.ประพันธ์     | ธรรมไชย         | อธิการบดี                                      |
| 32. | อ.ถนัด             | บุญชัย          | รองอธิการบดี                                   |
| 33. | ผศ.ดร.ธรรมกิตต์    | ธรรมโม          | รองอธิการบดี                                   |
| 34. | รศ.ประสิทธิ์       | กิจจนศิริ       | รองอธิการบดี                                   |
| 35. | ผศ.ดร.อรพินทร์     | ศิริบุญมา       | รองอธิการบดี                                   |
| 36. | รศ.น.สพ.ศุภชัย     | ศรีธีวงศ์       | รองอธิการบดี                                   |
| 37. | ผศ.สุกัญญา         | คำนวนสกุณี      | รองอธิการบดี                                   |

|     |                   |               |  |
|-----|-------------------|---------------|--|
| 38. | รศ.พิทยาภรณ์      | มานะจुติ      | ผู้ช่วยอธิการบดี                                   |
| 39. | อ.ดร.ณัฐพร        | จักรวิเชียร   | ผู้ช่วยอธิการบดี                                   |
| 40. | ผศ.สารุ่ง         | ตันตระกุล     | ผู้ช่วยอธิการบดี                                   |
| 41. | รศ.ดร.เกตุมณี     | มากมี         | คณบดีคณะครุศาสตร์                                  |
| 42. | ผศ.รุทช           | ประวัง        | คณบดีคณะมนุษยศาสตร์<br>และสังคมศาสตร์              |
| 43. | ผศ.สมบัติ         | สิงฆราช       | คณบดีคณะวิทยาการจัดการ                             |
| 44. | ผศ.ดร.ธัญญา       | ทะพิงค์แก     | คณบดีคณะเทคโนโลยีการเกษตร                          |
| 45. | ผศ.ดร.กัลทิมา     | พิชัย         | คณบดีคณะวิทยาศาสตร์<br>และเทคโนโลยี                |
| 46. | ผศ.ดร.ชวิศ        | จิตรวิจารณ์   | คณบดีบัณฑิตวิทยาลัย                                |
| 47. | ผศ.ดร.อนุวัติ     | ศรีแก้ว       | ผู้อำนวยการวิทยาลัยนานาชาติ                        |
| 48. | ผศ.สุชานาฏ        | สิตานุรักษ์   | ผู้อำนวยการสถาบันภาษา<br>ศิลปะและวัฒนธรรม          |
| 49. | อ.ดร.บังอร        | ฉัตรรุ่งเรือง | ผู้อำนวยการสถาบันวิจัยและพัฒนา                     |
| 50. | อ.ดร.ศุภกฤษ       | เมธีโภคพงษ์   | ผู้อำนวยการสำนักวิทยบริการ<br>และเทคโนโลยีสารสนเทศ |
| 51. | ผศ.กัลยา          | หงษาวงศ์      | ผู้อำนวยการสำนักส่งเสริม<br>วิชาการและงานทะเบียน   |
| 52. | นางสุนี           | พนนตา         | ผู้อำนวยการกองกลาง                                 |
| 53. | นางสาวชมพูนุช     | เธียรสุภรพงษ์ | ผู้อำนวยการกองคลัง                                 |
| 54. | นางพรศรี          | ชันไชย        | ผู้อำนวยการกองนโยบายและแผน                         |
| 55. | นายสยาม           | กันหาลีลา     | ผู้อำนวยการกองพัฒนานักศึกษา                        |
| 56. | นางสาววิลาวัลย์   | หน่อคำศักดิ์  | กองนโยบายและแผน                                    |
| 57. | นางสาวชลธิชา      | วิศา          | กองนโยบายและแผน                                    |
| 58. | นางสาวบุญรักษ์    | กฤษวงษ์       | กองนโยบายและแผน                                    |
| 59. | นางสาวปอลิน       | นัยนา         | กองนโยบายและแผน                                    |
| 60. | นางสาวศรีธญา      | ไชยวงศ์       | กองนโยบายและแผน                                    |
| 61. | นางสาวศุภวรรณ     | สุทธาวาสน์    | กองนโยบายและแผน                                    |
| 62. | นางสาวพัชรินทร์   | สมพุดิ        | สำนักงานสภามหาวิทยาลัย                             |
| 63. | นางสาวปราณีศา     | จันทร์มา      | สำนักงานสภามหาวิทยาลัย                             |
| 64. | นางสาวณัฐกานต์    | ชันไชย        | สำนักงานสภามหาวิทยาลัย                             |
| 65. | ว่าที่ร้อยตรีโกศล | แสงงาม        | สำนักงานสภามหาวิทยาลัย                             |
| 66. | นายอุดมศักดิ์     | ปัญญาอินทร์   | สำนักงานสภามหาวิทยาลัย                             |
| 67. | นายณัฐวัฒน์       | โรจนวุฒิธรรม  | ผู้ปฏิบัติหน้าที่ในการประชุม<br>สภามหาวิทยาลัย     |

## ภาคผนวก จ

รายชื่อผู้เข้าร่วมการประชุมสัมมนาเชิงปฏิบัติการคณะผู้บริหารมหาวิทยาลัย  
เพื่อทบทวนแผนยุทธศาสตร์มหาวิทยาลัยราชภัฏเชียงใหม่ ระยะ 5 ปี  
(พ.ศ. 2555 - 2559) วันที่ 11 - 13 ตุลาคม 2556  
ณ รวี วารี รีสอร์ท แอนด์ สปา อำเภอแม่แตง จังหวัดเชียงใหม่

|                     |              |  |
|---------------------|--------------|--|
| 1. รศ.ดร.ประพันธ์   | ธรรมไชย      | อธิการบดี                              |
| 2. อ.ถนัด           | บุญชัย       | รองอธิการบดี                           |
| 3. ผศ.ดร.ธรรมกิตติ์ | ธรรมโม       | รองอธิการบดี                           |
| 4. ผศ.สุกัญญา       | คำนวณสกุณี   | รองอธิการบดี                           |
| 5. ผศ.ดร.อรพินทร์   | ศิริบุญมา    | รองอธิการบดี                           |
| 6. รศ.น.สพ.ศุภชัย   | ศรีธวัชค์    | รองอธิการบดี                           |
| 7. ผศ.สารุ่ง        | ตันตระกุล    | ผู้ช่วยอธิการบดี                       |
| 8. ดร.ณัฐพร         | จักรวิเชียร  | ผู้ช่วยอธิการบดี                       |
| 9. นางประไพ         | ปรีชา        | นักวิเคราะห์นโยบายและแผน<br>ปฏิบัติการ |
| 10. น.ส.วิลาวัลย์   | หน่อคำศักดิ์ | นักวิเคราะห์นโยบายและแผน               |
| 11. น.ส.ปาริฉัตร    | ปรารมภ์      | นักวิเคราะห์นโยบายและแผน               |
| 12. น.ส.บุญรักษ์    | กฤษวงษ์      | นักวิชาการคอมพิวเตอร์                  |
| 13. น.ส.ศุภวรรณ     | สุทธาวาสน์   | เจ้าหน้าที่บริหารงานทั่วไป             |

## ภาคผนวก ๘

### รายชื่อผู้เข้าร่วมการประชุมสัมมนาเชิงปฏิบัติการ เรื่อง "ทบทวนแผนยุทธศาสตร์การพัฒนามหาวิทยาลัยราชภัฏเชียงใหม่ พ.ศ. 2555 - 2559"

มหาวิทยาลัยได้ดำเนินการประชุมสัมมนาเชิงปฏิบัติการ เรื่อง “ทบทวนแผนยุทธศาสตร์การพัฒนามหาวิทยาลัยราชภัฏเชียงใหม่ ระยะ 5 ปี (พ.ศ. 2555 – 2559) ในระหว่างวันที่ 11 พฤศจิกายน 2556 ณ เชียงใหม่อินทนนท์กอล์ฟแอนด์เนเชอรัลรีสอร์ท ตำบลข่วงเปา อำเภอจอมทอง จังหวัดเชียงใหม่โดยมีผู้เข้าร่วมการสัมมนา จำนวน 93 คน ประกอบด้วย คณะกรรมการสภามหาวิทยาลัย ผู้บริหารมหาวิทยาลัย คณะบดี รองคณบดี ผู้อำนวยการสถาบัน/สำนัก/กอง รองผู้อำนวยการสถาบัน/สำนัก และผู้ปฏิบัติงาน ดังนี้

|                      |              |   |
|----------------------|--------------|---|
| 1. คุณกมลวรรณ        | เปรมเกษม     | วิทยากร   |
| 2. ผศ.ดร.สายสมร      | สร้อยอินดี๊ะ | กรรมการสภามหาวิทยาลัยผู้ทรงคุณวุฒิ                            |
| 3. รศ.ดร.วรรณวดี     | มัลล้าพอง    | กรรมการสภามหาวิทยาลัยผู้ทรงคุณวุฒิ                            |
| 4. นายบุญรัตน์       | วงศ์ใหญ่     | อุปนายกสภามหาวิทยาลัยผู้ทรงคุณวุฒิ                            |
| 5. นายทินกร          | นำบุญจิต     | กรรมการสภามหาวิทยาลัยผู้ทรงคุณวุฒิ                            |
| 6. นางทองอยู่        | อานนทวิลาศ   | ประธานกรรมการส่งเสริมกิจการมหาวิทยาลัย กรรมการสภามหาวิทยาลัย  |
| 7. นายณรงค์          | ตนาณวัฒน์    | กรรมการส่งเสริมกิจการมหาวิทยาลัย                              |
| 8. รศ.ว่าที่ ร.ต.สกล | แก้วศิริ     | ประธานสภาคณาจารย์และข้าราชการ กรรมการสภามหาวิทยาลัยโดยตำแหน่ง |
| 9. อ.เจิมขวัญ        | รัชชุศานติ   | กรรมการสภามหาวิทยาลัย จากคณาจารย์ประจำ                        |
| 10. ผศ.สัญญา         | สะสอง        | กรรมการสภามหาวิทยาลัย จากคณาจารย์ประจำ                        |
| 11. รศ.ดร.ประพันธ์   | ธรรมไชย      | อธิการบดี   |
| 12. อ.ถนัด           | บุญชัย       | รองอธิการบดี  |
| 13. ผศ.ดร.ธรรมกิตต์  | ธรรมโม       | รองอธิการบดี  |
| 14. ผศ.สุกัญญา       | คำนวนสกุณี   | รองอธิการบดี  |
| 15. ผศ.ดร.อรพินทร์   | ศิริบุญมา    | รองอธิการบดี  |
| 16. รศ.น.สพ.ศุภชัย   | ศรีวิวงศ์    | รองอธิการบดี  |
| 17. ผศ.สาธิต         | ตันตระกุล    | รองอธิการบดี  |
| 18. อ.ดร.ณัฐพร       | จักรวิเชียร  | ผู้ช่วยอธิการบดี  |
| 19. ผศ.ดร.ชาติรี     | มณีโกศล      | ผู้ช่วยอธิการบดี  |



|     |                  |               |  |
|-----|------------------|---------------|--|
| 20. | อ.ดร.ขวัญใจ      | กิจชาลารัตน์  | ผู้ช่วยอธิการบดี                                     |
| 21. | รศ.ดร.เกตุมณี    | มากมี         | คณบดีคณะครุศาสตร์                                    |
| 22. | อ.ดร.สำเนา       | หมื่นแจ่ม     | รองคณบดีคณะครุศาสตร์                                 |
| 23. | อ.จรรุญ          | วงศ์คำ        | รองคณบดีคณะครุศาสตร์                                 |
| 24. | อ.ดร.ศิริมาศ     | โกศลย์พิพัฒน์ | รองคณบดีคณะครุศาสตร์                                 |
| 25. | อ.ดร.ชไมমন       | ศรีสุรักษ์    | รองคณบดีคณะครุศาสตร์                                 |
| 26. | นายสันทัศน์      | ไชยลังการ     | หัวหน้าสำนักงานคณบดีคณะครุศาสตร์                     |
| 27. | นางวันทนี        | ชุมชอบ        | ผู้อำนวยการโรงเรียนสาธิตฯ                            |
| 28. | ผศ.รุทร          | ประวัง        | คณบดีคณะมนุษยศาสตร์<br>และสังคมศาสตร์                |
| 29. | อ.ภาสกร          | โทณะวณิก      | รองคณบดีคณะมนุษยศาสตร์<br>และสังคมศาสตร์             |
| 30. | อ.บรมศักดิ์      | กลั่นเรืองแสง | รองคณบดีคณะมนุษยศาสตร์<br>และสังคมศาสตร์             |
| 31. | อ.ดร.ดุขมู       | รังษิ์ชัชวาล  | ผู้ช่วยคณบดีคณะมนุษยศาสตร์<br>และสังคมศาสตร์         |
| 32. | อ.สุรชาติ        | พุทธิมา       | หัวหน้าสำนักงานคณบดี<br>คณะมนุษยศาสตร์และสังคมศาสตร์ |
| 33. | ผศ.สมบัติ        | สิงขราช       | คณบดีคณะวิทยาการจัดการ                               |
| 34. | ผศ.ดารารัตน์     | ไชยยาโส       | รองคณบดีคณะวิทยาการจัดการ                            |
| 35. | ผศ.ดร.กมลทิพย์   | คำใจ          | รองคณบดีคณะวิทยาการจัดการ                            |
| 36. | ผศ.มานพ          | ชุ่มอ่อน      | รองคณบดีคณะวิทยาการจัดการ                            |
| 37. | ผศ.ดร.วีระศักดิ์ | สมยานะ        | ผู้ช่วยคณบดีคณะวิทยาการจัดการ                        |
| 38. | อ.พลศรีณย์       | ศันยทิพย์     | ผู้ช่วยคณบดีคณะวิทยาการจัดการ                        |
| 39. | นางสุนีย์        | ทองอินทร์     | หัวหน้าสำนักงานคณบดี<br>คณะวิทยาการจัดการ            |
| 40. | ผศ.ดร.กัลทิมา    | พิชัย         | คณบดีคณะวิทยาศาสตร์และเทคโนโลยี                      |
| 41. | อ.ดร.กฤษฏา       | บุญชม         | รองคณบดีคณะวิทยาศาสตร์<br>และเทคโนโลยี               |
| 42. | อ.ดร.กาญจนา      | ทองบุญนาถ     | รองคณบดีคณะวิทยาศาสตร์<br>และเทคโนโลยี               |
| 43. | อ.ศิริพงษ์       | ศิริสวัสดิ์   | ผู้ช่วยคณบดีคณะวิทยาศาสตร์<br>และเทคโนโลยี           |
| 44. | นางกนกวรรณ       | พวงลังกา      | หัวหน้าสำนักงานคณบดี<br>คณะวิทยาศาสตร์และเทคโนโลยี   |
| 45. | ผศ.ดร.ธัญญา      | ทะพิงค์แก     | คณบดีคณะเทคโนโลยีการเกษตร                            |
| 46. | อ.ดร.รัชนิพร     | สุทธิภาศิลป์  | รองคณบดีคณะเทคโนโลยีการเกษตร                         |
| 47. | อ.ดร.มงคล        | ยะไชย         | รองคณบดีคณะเทคโนโลยีการเกษตร                         |
| 48. | ผศ.อัคร์         | อัจฉริยมนตรี  | รองคณบดีคณะเทคโนโลยีการเกษตร                         |

|                        |               |   |
|------------------------|---------------|---|
| 49. นางธัญวรินทร์      | ศรีเดชะกุล    | หัวหน้าสำนักงานคณบดีคณะเทคโนโลยี<br>การเกษตร                      |
| 50. ผศ.ดร.ชวิต         | จิตรวิจารณ์   | คณบดีบัณฑิตวิทยาลัย   |
| 51. ผศ.ดร.อโนดาซ์      | รัชเวทย์      | รองคณบดีบัณฑิตวิทยาลัย  |
| 52. อ.ดร.พรณิการ์      | อุทรวัง       | รองคณบดีบัณฑิตวิทยาลัย  |
| 53. อ.ดร.ไพรัช         | โกศลย์พิพัฒน์ | รองคณบดีบัณฑิตวิทยาลัย  |
| 54. ผศ.ดร.อนุวัติ      | ศรีแก้ว       | ผู้อำนวยการวิทยาลัยนานาชาติ                                       |
| 55. อ.วีระยุทธ         | เศรษฐเสถียร   | รองผู้อำนวยการวิทยาลัยนานาชาติ                                    |
| 56. นายพิษณุ           | สุขเสริฐ      | รองคณบดีวิทยาลัยแม่ฮ่องสอน  |
| 57. น.ส.ปัทมา          | รัตนกมลวรรณ   | รองคณบดีวิทยาลัยแม่ฮ่องสอน  |
| 58. น.ส.ทิพย์ยุภา      | อุดมใหม่      | หัวหน้าสำนักงานคณบดี<br>วิทยาลัยแม่ฮ่องสอน                        |
| 59. น.ส.ณัฐภรณ์        | ชั้นไชย       | เจ้าหน้าที่บริหารงานทั่วไป<br>วิทยาลัยแม่ฮ่องสอน                  |
| 60. ผศ.สุชานาฏ         | สิตานุรักษ์   | ผู้อำนวยการสถาบันภาษา<br>ศิลปะและวัฒนธรรม                         |
| 61. ผศ.เสาวภา          | ศักยพันธ์     | รองผู้อำนวยการสถาบันภาษา<br>ศิลปะและวัฒนธรรม                      |
| 62. อ.นิโลบล           | วิมลสิทธิชัย  | รองผู้อำนวยการสถาบันภาษา<br>ศิลปะและวัฒนธรรม                      |
| 63. อ.เกศินี           | ศรีรัตน์      | รองผู้อำนวยการสถาบันภาษา<br>ศิลปะและวัฒนธรรม                      |
| 64. น.ส.ดารารัตน์      | ศิริลาภา      | หัวหน้าสำนักงาน ผู้อำนวยการสถาบัน<br>ภาษา ศิลปะ และวัฒนธรรม       |
| 65. ผศ.ดร.กมลณัฐ       | พลวัน         | รองผู้อำนวยการสถาบันวิจัยและพัฒนา                                 |
| 66. อ.ดร.ทัตพร         | คุณประดิษฐ์   | รองผู้อำนวยการสถาบันวิจัยและพัฒนา                                 |
| 67. อ.ว่าที่ รอ.ดร.ขจร | ตรีโสภณากร    | รองผู้อำนวยการสถาบันวิจัยและพัฒนา                                 |
| 68. อ.ดร.วรจิตต์       | เศรษฐพรศักดิ์ | รักษาการผู้อำนวยการสถาบันพัฒนา<br>เศรษฐกิจฯ                       |
| 69. อ.ดร.ศุภกฤษ        | เมธีโภคพงษ์   | ผู้อำนวยการสำนักวิทยบริการ<br>และเทคโนโลยีสารสนเทศ                |
| 70. อ.ดร.สุทธินันท์    | ชื่นชม        | รองผู้อำนวยการสำนักวิทยบริการ<br>และเทคโนโลยีสารสนเทศ             |
| 71. ผศ.ชนินทร์         | มหัทธนชัย     | รองผู้อำนวยการสำนักวิทยบริการ<br>และเทคโนโลยีสารสนเทศ             |
| 72. อ.อำนาจ            | โกวรรณ        | รองผู้อำนวยการสำนักวิทยบริการ<br>และเทคโนโลยีสารสนเทศ             |
| 73. นางศิริเพ็ญ        | ผ่องจตุรัส    | หัวหน้าสำนักงานผู้อำนวยการสำนัก<br>วิทยบริการและเทคโนโลยีสารสนเทศ |



|                   |               |   |
|-------------------|---------------|---|
| 74. ผศ.กัลยา      | หงษ์awangศ์   | ผู้อำนวยการสำนักส่งเสริมวิชาการ<br>และงานทะเบียน                                  |
| 75. อ.ดร.นীরนุช   | ไชยรังษี      | รองผู้อำนวยการสำนักส่งเสริมวิชาการ<br>และงานทะเบียน                               |
| 76. อ.ไพโรศศิลป์  | ปิ่นทะนา      | รองผู้อำนวยการสำนักส่งเสริมวิชาการ<br>และงานทะเบียน                               |
| 77. นางเสาร์คำ    | เมืองแก้ว     | รองผู้อำนวยการสำนักส่งเสริมวิชาการ<br>และงานทะเบียน                               |
| 78. นางพัชรินทร์  | เค็ดเวิร์ด    | ปฏิบัติหน้าที่หัวหน้าสำนักงานผู้อำนวยการ<br>สำนักส่งเสริมวิชาการ<br>และงานทะเบียน |
| 79. นางสุนี       | พนนตา         | ผู้อำนวยการกองกลาง  |
| 80. น.ส.ชมพูนุช   | เจียรสุกรพงษ์ | ผู้อำนวยการกองคลัง  |
| 81. นายสยาม       | กันหาติลา     | รักษาการผู้อำนวยการ<br>กองพัฒนานักศึกษา   |
| 82. น.ส.กมลรัตน์  | แสนใจงาม      | เจ้าหน้าที่บริหารงานทั่วไป<br>กองบริหารงานบุคคล                                   |
| 83. นางพรศรี      | ชันไชย        | ผู้อำนวยการกองนโยบายและแผน  |
| 84. นางประไพ      | ปรีชา         | นักวิเคราะห์นโยบายและแผนปฏิบัติการ<br>กองนโยบายและแผน                             |
| 85. น.ส.วิลาวัลย์ | หน่อคำศักดิ์  | นักวิเคราะห์นโยบายและแผน<br>กองนโยบายและแผน                                       |
| 86. น.ส.ชลธิชา    | วีคำ          | นักวิเคราะห์นโยบายและแผน<br>กองนโยบายและแผน                                       |
| 87. น.ส.ปาริฉัตร  | ปรารมภ์       | นักวิเคราะห์นโยบายและแผน<br>กองนโยบายและแผน                                       |
| 88. น.ส.บุญรักษ์  | กฤษวงษ์       | นักวิชาการคอมพิวเตอร์<br>กองนโยบายและแผน  |
| 89. น.ส.ปอลิน     | นัยนา         | นักวิชาการคอมพิวเตอร์<br>กองนโยบายและแผน  |
| 90. น.ส.ศุภวรรณ   | สุทธาวาสน์    | เจ้าหน้าที่บริหารงานทั่วไป<br>กองนโยบายและแผน                                     |
| 91. น.ส.มนัญชยา   | รัตนกิจ       | ปฏิบัติหน้าที่หัวหน้าสำนักงานสภามหาวิทยาลัย                                       |
| 92. น.ส.นภัสนันท์ | ชัยภักดิ์     | หัวหน้าสำนักงานสภาคณาจารย์<br>และข้าราชการ  |
| 93. นายดุขุฎี     | สารประดิษฐ์   | หัวหน้าหน่วยตรวจสอบภายใน  |

## คณะผู้จัดทำ

### ที่ปรึกษา

รศ.ดร.ประพันธ์  
อ.ณัฏ  
ผศ.ดร.ชาตรี  
นางพรศรี

ธรรมไชย  
บุญชัย  
มณีโกศล  
ชั้นไชย

อธิการบดี  
รองอธิการบดี  
ผู้ช่วยอธิการบดี  
ผู้อำนวยการกองนโยบายและแผน

### จัดทำข้อมูล / ระบุเล่ม

นางประไพ  
นางสาววิลาวัลย์  
นางชลธิชา  
นางสาวปาริฉัตร  
นางศุภรพีรา  
นางสาวบุญรักษ์  
นางสาวปอลิน  
นางสาวศุภวรรณ

ปรีชา  
หน่อคำศักดิ์  
ชัยสุวรรณ  
ปรารมภ์  
ทาอินตะ  
กฤษวงษ์  
นัยนา  
สุทธาวาสน์

นักวิเคราะห์นโยบายและแผนปฏิบัติการ  
นักวิเคราะห์นโยบายและแผน  
นักวิเคราะห์นโยบายและแผน  
นักวิเคราะห์นโยบายและแผน  
นักวิชาการสถิติ  
นักวิชาการคอมพิวเตอร์  
นักวิชาการคอมพิวเตอร์  
เจ้าหน้าที่บริหารงานทั่วไป



## มหาวิทยาลัยราชภัฏเชียงใหม่

202 ถ.ช่างแพือก ต.ช่างแพือก อ.เมือง

จ.เชียงใหม่ 50300

โทร. 0-5388-5555

โทรสาร. 0-5388-5319

CHIANG MAI  
RAJABHAT  
UNIVERSITY