



แผนบริหารจัดการความเสี่ยง
Risk management plan
มหาวิทยาลัยราชภัฏเชียงใหม่
ประจำปีงบประมาณ พ.ศ. 2567

**RISK
ASSESSMENT**

บทสรุปผู้บริหาร

คณะกรรมการบริหารความเสี่ยงและควบคุมภายในระดับมหาวิทยาลัย มหาวิทยาลัยราชภัฏเชียงใหม่ ได้ร่วมกันวิเคราะห์เหตุการณ์และแนวโน้มการเปลี่ยนแปลงในอนาคต ทั้งที่มีโอกาสที่จะขึ้นหรือไม่เกิดขึ้น ซึ่งอาจจะส่งผลกระทบต่อการบริหารอุปทานและการดำเนินงานตามพันธกิจของมหาวิทยาลัย จึงได้กำหนดวัตถุประสงค์ของการบริหารความเสี่ยง เพื่อเป็นทิศทางในการดำเนินงาน ไว้ 2 ประการ ได้แก่ 1) เพื่อเป็นเครื่องมือให้มหาวิทยาลัยดำเนินงานบรรลุพันธกิจ วัตถุประสงค์ และเป้าหมายอย่างมีคุณภาพ ด้วยการบริหารจัดการอย่างมีธรรมาภิบาล และ 2) เพื่อลดโอกาสและผลกระทบของความเสี่ยง หรือลดขนาดของความเสียหายที่จะเกิดขึ้นในอนาคตกับมหาวิทยาลัยให้อยู่ในระดับที่ยอมรับได้

จากการวิเคราะห์สภาพแวดล้อมทั้งภายในและภายนอกของมหาวิทยาลัย เหตุการณ์ความเสี่ยง รวมทั้งปัจจัยเสี่ยง/สาเหตุของความเสี่ยง ผลกระทบที่ตามมาทั้งด้านบวกและด้านลบแล้ว มหาวิทยาลัยได้ระบุความเสี่ยง โดยการรวมกลุ่มระดมสมอง เพื่อให้ได้ความเสี่ยงที่หลากหลาย โดยพิจารณากำหนดประเภทความเสี่ยงไว้ 4 ด้าน ดังนี้

- 1) ความเสี่ยงด้านกลยุทธ์ (Strategy Risks)
- 2) ความเสี่ยงด้านการเงิน (Financial Risks)
- 3) ความเสี่ยงด้านการดำเนินงาน (Operational Risks)
- 4) ความเสี่ยงด้านการปฏิบัติตามกฎระเบียบ (Legal Risks)

จากการประเมินและวิเคราะห์ความเสี่ยง พบว่า มีความเสี่ยงระดับสูงมาก จำนวน 1 ประเด็น ระดับสูง จำนวน 2 ประเด็น ระดับปานกลาง จำนวน 1 ประเด็น และระดับต่ำ จำนวน 3 ประเด็น ดังตารางแสดงระดับความเสี่ยงมหาวิทยาลัยราชภัฏเชียงใหม่ ประจำปีงบประมาณ พ.ศ. 2567

ตารางแสดงระดับความเสี่ยงมหาวิทยาลัยราชภัฏเชียงใหม่ ประจำปีงบประมาณ พ.ศ. 2567

ระดับความเสี่ยง	ความเสี่ยง/เหตุการณ์ความเสี่ยง
สูงมาก (1 ประเด็น)	SR1 : การย้าย main campus ไปศูนย์แมริมไม่เป็นไปตามแผน (คณะมนุษยศาสตร์ฯ)
สูง (3 ประเด็น)	SR2 : ผู้รับผิดชอบหลักสูตรไม่เป็นไปตามเกณฑ์มาตรฐาน FR2 : การเบิกจ่ายงบประมาณของมหาวิทยาลัยไม่เป็นไปตามแผนการใช้จ่ายงบประมาณ (เนื่องจากสถานการณ์ทางการเมืองและการปรับนโยบายรัฐบาล) OR1 : การระบาดของโรคระบาดอุบัติใหม่อื่น ๆ
ปานกลาง (1 ประเด็น)	FR1 : รายรับและรายจ่ายไม่สมดุลกันอาจจะกระทบกับเงินสะสมของมหาวิทยาลัย
ต่ำ (2 ประเด็น)	OR2 : เกิดเหตุตึก อาคารเรียนพังหรือถล่ม CR1 : เกิดการทุจริตในหน้าที่

แผนภาพแสดงตำแหน่งของระดับความเสี่ยง (RISK Matrix) ของมหาวิทยาลัยราชภัฏเชียงใหม่
ประจำปีงบประมาณ พ.ศ. 2567

ผลกระทบของความเสี่ยง	5	(5) CR1	(10)	(15)	(20)	(25)
	4	(4)	(8)	(12)	(16) SR1	(20)
	3	(3) OR2	(6) FR1	(9) OR1	(12) FR2	(15)
	2	(2)	(4)	(6)	(8)	(10) SR2
	1	(1)	(2)	(3)	(4)	(5)
		1	2	3	4	5
		โอกาสที่จะเกิดความเสี่ยง				

- 4x4 = SR1 : การย้าย main campus ไปศูนย์แม่ริมไม่เป็นไปตามแผน (คณะมนุษยศาสตร์ฯ)
- 4x3 = FR2 : การเบิกจ่ายงบประมาณของมหาวิทยาลัยไม่เป็นไปตามแผนการใช้จ่ายงบประมาณ (เนื่องจากสถานการณ์ทางการเมืองและการปรับนโยบายรัฐบาล)
- 5x2 = SR2 : อาจารย์ผู้รับผิดชอบหลักสูตรไม่เป็นไปตามเกณฑ์มาตรฐาน
- 3x3 = OR1 : การระบาดของโรคอุบัติใหม่อื่น ๆ
- 2x4 = FR1 : รายรับและรายจ่ายไม่สมดุลกันอาจจะกระทบกับเงินสะสมของมหาวิทยาลัย
- 2x3 = CR1 : เกิดการทุจริตในหน้าที่
- 1x3 = OR2 : เกิดเหตุตึก อาคารเรียนพังหรือถล่ม

จากประเด็นความเสี่ยงที่อยู่ระดับสูงมาก จำนวน 1 ประเด็น ได้แก่ การย้าย main campus ไปศูนย์แม่ริมไม่เป็นไปตามแผน (คณะมนุษยศาสตร์ฯ) นั้น มหาวิทยาลัยต้องเร่งจัดการความเสี่ยงและดำเนินการตามกิจกรรมควบคุมที่กำหนดไว้ในแผนบริหารจัดการความเสี่ยงทันที เพื่อลดความเสี่ยงลงให้อยู่ในระดับที่มหาวิทยาลัยยอมรับได้ต่อไป สำหรับประเด็นความเสี่ยงที่อยู่ในระดับสูง มีจำนวน 3 ประเด็น อยู่ในระดับมหาวิทยาลัยจะดำเนินการจัดการความเสี่ยงตามกิจกรรมการควบคุมที่ได้ระบุไว้ในแผนฯ และมหาวิทยาลัยได้เลือกประเด็นความเสี่ยงด้านการทุจริตมาจัดการความเสี่ยงเพื่อลดไม่ให้ความเสี่ยงเพิ่มระดับที่สูงขึ้นกว่าปัจจุบัน หรือไม่ให้เกิดระดับที่ยอมรับได้ สำหรับประเด็นความเสี่ยงที่เหลือ อยู่ในระดับปานกลาง จำนวน 1 ประเด็น และระดับต่ำ จำนวน 1 ประเด็น อยู่ในเกณฑ์ที่มหาวิทยาลัยยอมรับความเสี่ยงได้ จึงไม่ได้กำหนดแนวทาง/กิจกรรมการควบคุมไว้ในแผนฯ นี้

สำหรับประเด็นความเสี่ยงที่อยู่ในระดับสูงมาก จำนวน 1 ประเด็น ได้แก่ SR1 : การย้าย main campus ไปศูนย์แม่ริมไม่เป็นไปตามแผน (คณะมนุษยศาสตร์ฯ) เนื่องจากคณะมนุษยศาสตร์และสังคมศาสตร์เป็นคณะหนึ่งที่จะต้องย้ายการจัดการศึกษาทั้งหมดมายังพื้นที่ศูนย์แม่ริม ตามแผนการย้ายการจัดการศึกษาของมหาวิทยาลัย ประกอบกับมหาวิทยาลัยมีแผนการใช้พื้นที่เวียงบัว เพื่อเป็นแหล่งจัดหารายได้ในอนาคตของมหาวิทยาลัย ซึ่งขณะนี้กลุ่มอาคารคณะมนุษยศาสตร์ฯ อยู่ระหว่างการก่อสร้าง หากไม่แล้วเสร็จเป็นไปตามแผนจะส่งผลกระทบต่อการจัดการศึกษาของคณะ รวมถึงแผนการใช้พื้นที่ต่าง ๆ ของมหาวิทยาลัยในอนาคตด้วย

สารบัญ

	หน้า
คำนำ	ก
สารบัญ	ค
สารบัญตาราง	ง
สารบัญภาพ	จ
ส่วนที่ 1 ข้อมูลทั่วไป	1
ประวัติความเป็นมาของมหาวิทยาลัย	1
ปรัชญา	2
วิสัยทัศน์	2
พันธกิจ	2
วัตถุประสงค์	3
อัตลักษณ์	3
เอกลักษณ์	3
ยุทธศาสตร์มหาวิทยาลัยราชภัฏเชียงใหม่	3
โครงสร้างการบริหารของมหาวิทยาลัย	4
ส่วนที่ 2 แผนบริหารจัดการความเสี่ยง	6
การวิเคราะห์องค์กร	7
การกำหนดนโยบายการบริหารจัดการความเสี่ยง	9
การระบุความเสี่ยง	10
การประเมินความเสี่ยง	14
การตอบสนองความเสี่ยง	20
การติดตามและทบทวน	28
การสื่อสารและการรายงาน	28
ภาคผนวก	29
คณะกรรมการบริหารความเสี่ยงและการควบคุมภายใน ระดับมหาวิทยาลัย	29

สารบัญตาราง

	หน้า
ตารางที่ 1 การวิเคราะห์ SWOT Analysis มหาวิทยาลัยราชภัฏเชียงใหม่	7
ตารางที่ 2 การกำหนดเกณฑ์ระดับความเสี่ยง	15
CMRU – RISK1 การระบุความเสี่ยงมหาวิทยาลัยราชภัฏเชียงใหม่	11
CMRU – RISK2 เกณฑ์มาตรฐานระดับโอกาสที่จะเกิดความเสี่ยงและเกณฑ์มาตรฐาน ระดับความรุนแรงของผลกระทบ	16
CMRU – RISK3 การประเมินและวิเคราะห์ความเสี่ยง	19
CMRU – RISK4 การประเมินการควบคุมและการจัดการความเสี่ยงที่มีอยู่	21
CMRU – RISK5 แผนบริหารจัดการความเสี่ยง มหาวิทยาลัยราชภัฏเชียงใหม่ ประจำปีงบประมาณ พ.ศ. 2566	25

สารบัญภาพ

	หน้า
ภาพที่ 1 โครงสร้างการบริหารของมหาวิทยาลัยราชภัฏเชียงใหม่	4
ภาพที่ 2 แสดงโครงสร้างการบริหารจัดการความเสี่ยง	5
ภาพที่ 3 กระบวนการบริหารความเสี่ยง	6
ภาพที่ 4 แผนภูมิระดับความเสี่ยง	14

ส่วนที่ 1

ข้อมูลทั่วไป

1. ประวัติความเป็นมาของหน่วยงาน

มหาวิทยาลัยราชภัฏเชียงใหม่ มีภารกิจตามมาตรา 7 แห่งพระราชบัญญัติมหาวิทยาลัยราชภัฏ พ.ศ. 2547 คือ ให้มหาวิทยาลัยเป็นสถาบันอุดมศึกษาเพื่อการพัฒนาท้องถิ่นที่เสริมสร้างพลังปัญญาของแผ่นดิน ฟื้นฟูพลังการเรียนรู้ เชิดชูภูมิปัญญาท้องถิ่น สร้างสรรค์ศิลปวิทยา เพื่อความเจริญก้าวหน้าอย่างมั่นคงและยั่งยืนของปวงชน มีส่วนร่วมในการจัดการ การบำรุงรักษา การใช้ประโยชน์จากทรัพยากร ธรรมชาติและสิ่งแวดล้อมอย่างสมดุลและยั่งยืน โดยมีวัตถุประสงค์ให้การศึกษา ส่งเสริมวิชาการ และวิชาชีพชั้นสูง ทำการสอน วิจัย ให้บริการทางวิชาการแก่สังคม ปรับปรุง ถ่ายทอดและพัฒนาเทคโนโลยี ทะนุ บำรุงศิลปะและวัฒนธรรมผลิตครูและส่งเสริมวิทยฐานะครู โดยมีภาระหน้าที่ของมหาวิทยาลัยตามมาตรา 8 แห่งพระราชบัญญัติมหาวิทยาลัยราชภัฏ พ.ศ. 2547 ดังนี้

(1) แสวงหาความจริงเพื่อสู่ความเป็นเลิศทางวิชาการ บนพื้นฐานของภูมิปัญญา ท้องถิ่น ภูมิปัญญาไทย และภูมิปัญญาสากล

(2) ผลิตบัณฑิตที่มีความรู้คู่คุณธรรม สำนึกในความเป็นไทย มีความรักและผูกพันต่อท้องถิ่น อีกทั้งส่งเสริมการเรียนรู้ตลอดชีวิตในชุมชน เพื่อช่วยให้คนในท้องถิ่นรู้เท่าทันการเปลี่ยนแปลง การผลิตบัณฑิตดังกล่าวจะต้องให้มีจำนวนและคุณภาพสอดคล้องกับแผนการผลิตบัณฑิตของประเทศ

(3) เสริมสร้างความรู้ความเข้าใจในคุณค่า ความสำนึก และความภูมิใจในวัฒนธรรมของท้องถิ่นและของชาติ

(4) เรียนรู้และเสริมสร้างความเข้มแข็งของผู้นำชุมชน ผู้นำศาสนา และนักการเมืองท้องถิ่น ให้มีจิตสำนึกประชาธิปไตย คุณธรรม จริยธรรม และความสามารถในการบริหารงานพัฒนาชุมชนและท้องถิ่นเพื่อประโยชน์ของส่วนรวม

(5) เสริมสร้างความเข้มแข็งของวิชาชีพครู ผลิตและพัฒนาครูและบุคลากรทางการศึกษาให้มีคุณภาพและมาตรฐานที่เหมาะสมกับการเป็นวิชาชีพชั้นสูง

(6) ประสานความร่วมมือและช่วยเหลือเกื้อกูลกันระหว่างมหาวิทยาลัย ชุมชน องค์กรปกครองส่วนท้องถิ่นและองค์กรอื่นทั้งในและต่างประเทศ เพื่อการพัฒนาท้องถิ่น

(7) ศึกษาและแสวงหาแนวทางพัฒนาเทคโนโลยีพื้นฐานและเทคโนโลยีสมัยใหม่ ให้เหมาะสมกับการดำรงชีวิตและการประกอบอาชีพของคนในท้องถิ่น รวมถึงการแสวงหาแนวทางเพื่อส่งเสริมให้เกิดการจัดการ การบำรุงรักษา และการใช้ประโยชน์จากทรัพยากรธรรมชาติและสิ่งแวดล้อมอย่างสมดุลและยั่งยืน

(8) ศึกษา วิจัย ส่งเสริม และสืบสานโครงการอันเนื่องมาจากแนวพระราชดำริ ในการปฏิบัติภารกิจของมหาวิทยาลัยเพื่อการพัฒนาท้องถิ่น

ดังนั้น การขับเคลื่อนภารกิจของมหาวิทยาลัยให้บรรลุผลตามเป้าหมายและเจตนารมณ์ของพระราชบัญญัติ ดังกล่าว จะต้องอาศัยมาตรการและวิธีการบริหารจัดการที่ดี โดยเฉพาะอย่างยิ่งการกำหนดแผนการปฏิบัติงานทั้งระยะสั้นและระยะยาว ซึ่งปัจจุบันเป็นยุคที่มีการเปลี่ยนแปลงอย่างรวดเร็วของ เทคโนโลยี การแข่งขันสภาพแวดล้อมทั้งภายในและภายนอก ทำให้เกิดผลกระทบต่อทุกภาคส่วน มหาวิทยาลัยราชภัฏเชียงใหม่ตระหนักถึงความสำคัญในการจัดการศึกษาให้สอดคล้องกับสภาพการณ์ที่เปลี่ยนแปลงไปอย่างรวดเร็ว ไม่แน่นอน ยากต่อการคาดเดา มีความซับซ้อนและคลุมเครือค่อนข้างสูง การจัดการศึกษาในยุคแห่งการเปลี่ยนแปลงเช่นนี้จึงมีความท้าทายที่มหาวิทยาลัยต้องปรับตัวเพื่อให้สามารถก้าวข้ามความผันผวน รองรับการเปลี่ยนแปลงในอนาคตและขับเคลื่อนการดำเนินงานของมหาวิทยาลัยให้เกิดประสิทธิภาพและประสิทธิผล

2. ปรัชญา

“การศึกษาเป็นหัวใจของการพัฒนาท้องถิ่น”

3. วิสัยทัศน์

“เป็นมหาวิทยาลัยชั้นนำระดับประเทศในการผลิตและพัฒนาครู และเป็นมหาวิทยาลัยเพื่อการพัฒนาท้องถิ่นบนพื้นฐานศาสตร์พระราชา”

4. พันธกิจ

1. ผลิตและพัฒนาครู รวมทั้งบุคลากรทางการศึกษา ให้มีคุณภาพและมาตรฐานที่เหมาะสมกับการเป็นวิชาชีพชั้นสูง และสอดคล้องกับความต้องการของท้องถิ่น
2. ผลิตบัณฑิตให้มีคุณภาพและมาตรฐานวิชาชีพ ตรงกับความต้องการของตลาดแรงงาน
3. สร้างและถ่ายทอดองค์ความรู้และนวัตกรรมที่มีคุณภาพ ด้วยการวิจัยและการบริการวิชาการ เพื่อสนับสนุนการพัฒนาท้องถิ่นอย่างยั่งยืนบนพื้นฐานศาสตร์พระราชา
4. เสริมสร้างความรู้ความเข้าใจในคุณค่า ความสำนึก และความภูมิใจในศิลปะและวัฒนธรรมของท้องถิ่นและของชาติ
5. พัฒนาระบบบริหารจัดการของมหาวิทยาลัยให้มีประสิทธิภาพ โดยยึดหลักธรรมาภิบาล และการบริหารกิจการบ้านเมืองที่ดี

5. วัตถุประสงค์

1. เพื่อผลิตและพัฒนาครู และบุคลากรทางการศึกษาให้มีคุณภาพและได้มาตรฐานวิชาชีพ และสอดคล้องกับความต้องการของท้องถิ่น
2. เพื่อส่งเสริมการเรียนรู้และผลิตบัณฑิตให้มีอัตลักษณ์และคุณลักษณะที่พึงประสงค์ ตรงกับความต้องการของตลาดแรงงาน สอดคล้องกับความต้องการของชุมชน ตลอดจนสร้างโอกาสทางการศึกษา โดยร่วมมือกับองค์กรทั้งในและต่างประเทศ
3. เพื่อนำองค์ความรู้และนวัตกรรมที่มีคุณภาพ จากการวิจัย และการบริการวิชาการ สู่อการพัฒนาท้องถิ่นอย่างยั่งยืน บนพื้นฐานศาสตร์พระราชา
4. เพื่อให้นักศึกษา บุคลากร และผู้สนใจ มีความรู้ความเข้าใจในคุณค่า ความสำนึก และความภูมิใจ ในศิลปะและวัฒนธรรมของท้องถิ่นและของชาติ
5. เพื่อให้ระบบการบริหารจัดการของมหาวิทยาลัยมีประสิทธิภาพเป็นไปตามหลักธรรมาภิบาล และการบริหารจัดการบ้านเมืองที่ดียุทธศาสตร์/กลยุทธ์หน่วยงาน

6. ค่านิยมหลัก

C : Community	สถาบันอุดมปัญญาเพื่อพัฒนาท้องถิ่นให้ก้าวไกล
M : Moral	สร้างบัณฑิตสู่สังคมไทยด้วยอุดมการณ์แห่งศีลธรรม
R : Royal	น้อมนำศาสตร์พระราชาสู่การปฏิบัติเพื่อพัฒนาสังคม
U : Unity	ด้วยจิตอาสาพัฒนาสถาบันและท้องถิ่นเป็นหนึ่งเดียว

7. อัตลักษณ์

“บัณฑิตมีทักษะชีวิต จิตสาธารณะ และสู้งาน”

8. เอกลักษณ์

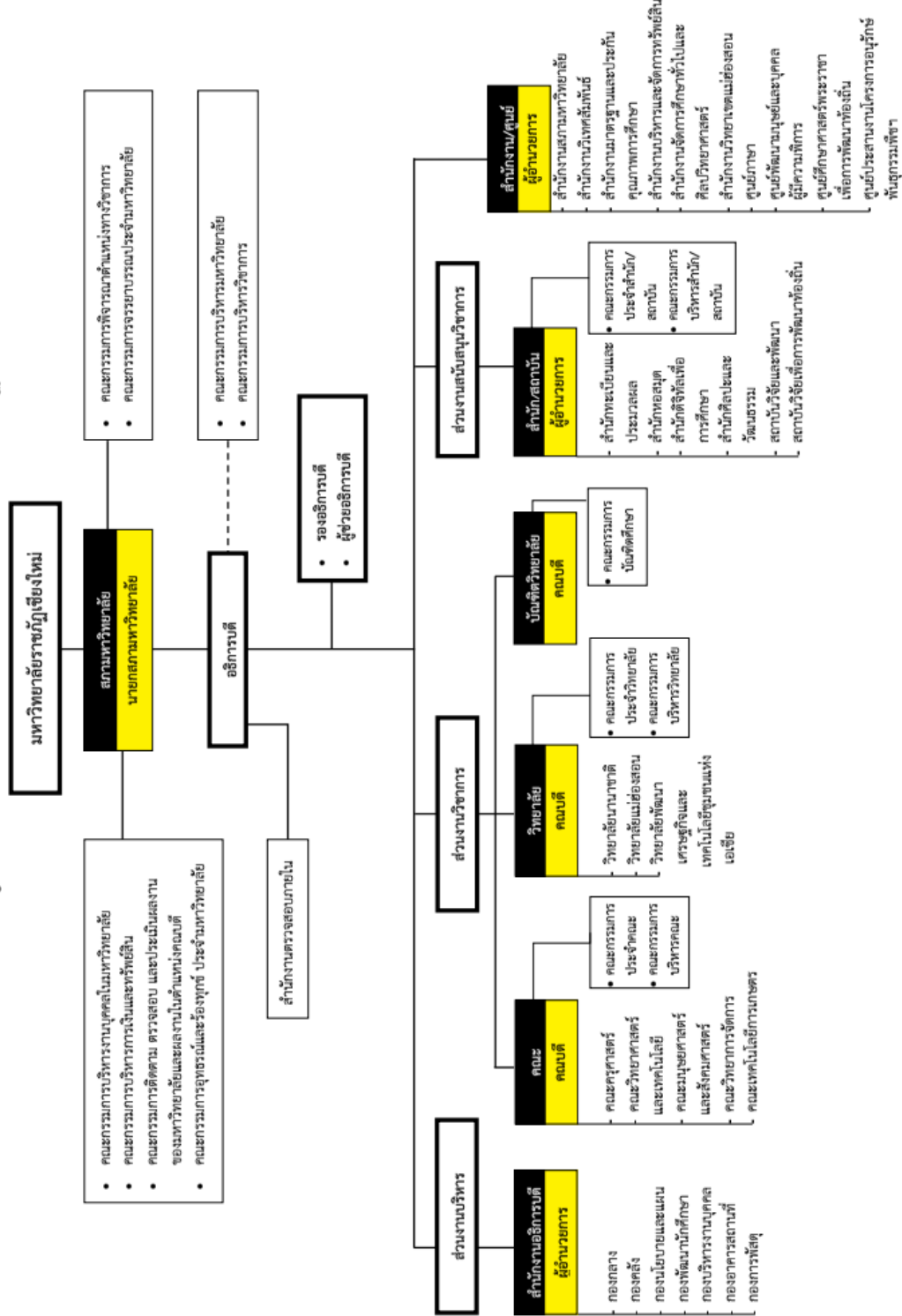
“สถาบันอุดมศึกษาเพื่อการพัฒนาท้องถิ่น”

9. ยุทธศาสตร์มหาวิทยาลัยราชภัฏเชียงใหม่

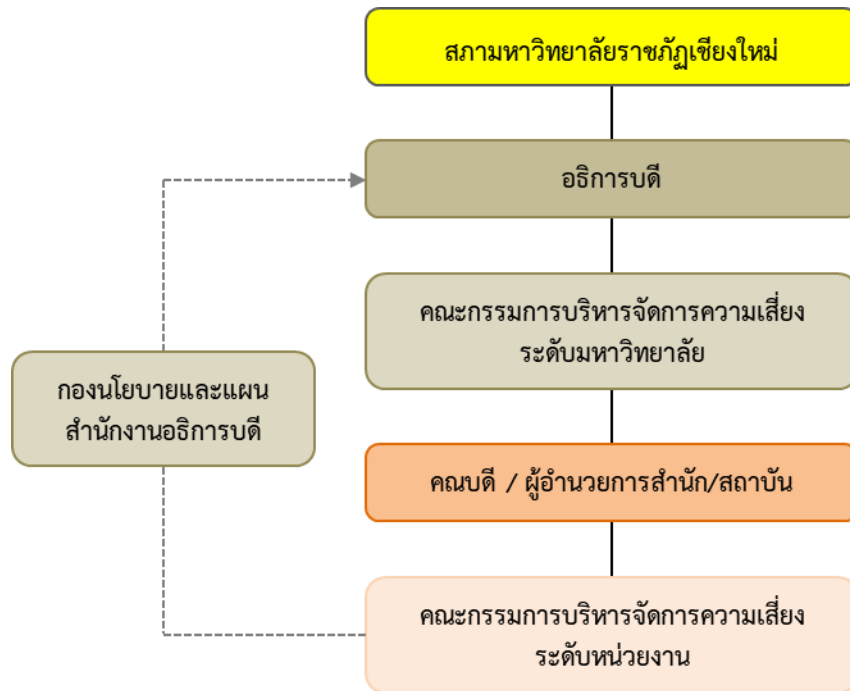
- ยุทธศาสตร์มหาวิทยาลัยราชภัฏเชียงใหม่ ระยะ 6 ปี (พ.ศ.2565 - 2570) ประกอบด้วย 4 ยุทธศาสตร์ ได้แก่
- ยุทธศาสตร์ที่ 1 ผลิตและพัฒนาครูและบุคลากรทางการศึกษา
 - ยุทธศาสตร์ที่ 2 ยกระดับคุณภาพการศึกษา
 - ยุทธศาสตร์ที่ 3 สร้างและถ่ายทอดองค์ความรู้เพื่อการพัฒนาท้องถิ่น
 - ยุทธศาสตร์ที่ 4 พัฒนาระบบบริหารจัดการของมหาวิทยาลัย

10. โครงสร้างการบริหารของมหาวิทยาลัยราชภัฏเชียงใหม่

แผนภูมิโครงสร้างองค์การและการบริหารมหาวิทยาลัยราชภัฏเชียงใหม่



แผนภาพที่ 1 โครงสร้างการบริหารของมหาวิทยาลัย



แผนภาพที่ 2 แสดงโครงสร้างการบริหารจัดการความเสี่ยง

ส่วนที่ 2

แผนบริหารจัดการความเสี่ยง

แผนบริหารจัดการความเสี่ยง มหาวิทยาลัยราชภัฏเชียงใหม่ ประจำปีงบประมาณ พ.ศ. 2566 เป็นกรอบแนวทางการปฏิบัติงานในการดำเนินงานการบริหารความเสี่ยงของมหาวิทยาลัยสัมฤทธิ์ผล รวมทั้งให้ผู้บริหารทุกระดับ ผู้ปฏิบัติงาน และผู้เกี่ยวข้องมีความรู้ ความเข้าใจและมีส่วนร่วมในการบริหารจัดการความเสี่ยงของมหาวิทยาลัย สามารถนำไปปฏิบัติได้อย่างเหมาะสม เป็นไปในทิศทางเดียวกัน และปฏิบัติตามหลักเกณฑ์กระทรวงการคลังว่าด้วยมาตรฐานและหลักเกณฑ์ปฏิบัติการบริหารจัดการความเสี่ยงสำหรับหน่วยงานของรัฐ พ.ศ. 2562 (ว 23) และแนวทางการบริหารจัดการความเสี่ยงสำหรับหน่วยงานของรัฐ เรื่อง หลักการบริหารจัดการความเสี่ยงระดับองค์กร (ว 36)

กระบวนการบริหารความเสี่ยง

มหาวิทยาลัยราชภัฏเชียงใหม่ จัดทำระบบบริหารความเสี่ยงเพื่อให้เกิดประสิทธิภาพและประสิทธิผล และปฏิบัติตามหลักเกณฑ์ (ว 23) และแนวทางการการบริหารจัดการความเสี่ยง (ว 36) ของกระทรวงการคลัง ประกอบด้วย 7 ขั้นตอน ดังนี้



แผนภาพที่ 3 กระบวนการบริหารความเสี่ยง

1. การวิเคราะห์ห้องศักร (SWOT Analysis)

ตารางที่ 1 การวิเคราะห์ SWOT Analysis มหาวิทยาลัยราชภัฏเชียงใหม่

จุดแข็ง (Strengths)	จุดอ่อน (Weaknesses)
1. มหาวิทยาลัยมีการสนับสนุนการทำวิจัยและบริการวิชาการเพื่อการพัฒนาท้องถิ่นอย่างต่อเนื่อง	1. งานวิจัยที่ตีพิมพ์เผยแพร่ ในระดับชาติและนานาชาติ มีจำนวนน้อย
2. มหาวิทยาลัยมีความเชี่ยวชาญในการผลิตครูมานานกว่า 90 ปี บัณฑิตครูมีคุณภาพได้รับการยอมรับจากสถานศึกษา	2. ระบบกลไก ในการติดตามประเมินผลลัพธ์ ผลกระทบ จากการพัฒนาท้องถิ่นของมหาวิทยาลัยยังไม่เข้มแข็ง
3. มหาวิทยาลัยมีระบบและกลไกเพื่อขับเคลื่อนการพัฒนาท้องถิ่นในพื้นที่จังหวัดเชียงใหม่และจังหวัดแม่ฮ่องสอน อย่างเป็นรูปธรรม	3. ผลงานวิจัยมีจำนวนน้อยเมื่อเทียบกับสัดส่วนจำนวน อาจารย์ทั้งมหาวิทยาลัย
4. มหาวิทยาลัยมีหลักสูตรการศึกษาที่หลากหลายและเป็นไปตามความต้องการของท้องถิ่น รวมทั้งให้ออกาสทางการศึกษาแก่ผู้ด้อยโอกาส ผู้พิการ และผู้มีความสามารถพิเศษ	4. ผลงานวิจัยที่มีการบูรณาการกับการเรียนการสอนยังมีน้อย
5. มหาวิทยาลัยมีชื่อเสียงและได้รับการยอมรับในการทำ บำรุงศิลปวัฒนธรรมของท้องถิ่น	5. มหาวิทยาลัยมีพื้นที่จัดการศึกษาหลายแห่งทำให้ต้องใช้ งบประมาณในการบริหารจัดการมากกว่าปกติ
6. มหาวิทยาลัยมีที่ตั้งหลายพื้นที่ ได้แก่ พื้นที่เวียงบัว ศูนย์แม่ ริม ศูนย์แม่สา และวิทยาเขตแม่ฮ่องสอน ซึ่งแต่ละพื้นที่มี จุดเด่นที่สามารถรองรับการจัดการศึกษา การวิจัย การ บริการวิชาการ รวมทั้งเป็นพื้นที่ในการจัดหารายได้เพื่อ พัฒนามหาวิทยาลัยต่อไป	6. นักศึกษาบางส่วนขาดทักษะการใช้ภาษาอังกฤษ และทักษะ การใช้ภาษาไทยทั้งการพูดและการเขียนตามหลักการใช้ ภาษาที่ถูกต้อง
7. มหาวิทยาลัยมีเครือข่ายความร่วมมือทางวิชาการกับ สถาบันการศึกษาและองค์กรทั้งภาครัฐและเอกชนใน ประเทศและในต่างประเทศ รวมทั้งมีเครือข่ายความ ร่วมมือกับท้องถิ่นที่เข้มแข็ง	7. การสื่อสารทั้งภายในและภายนอกองค์กรไม่มีประสิทธิภาพ ทำให้การรับรู้รับทราบข้อมูลไม่ครบถ้วนเกิดความเข้าใจไม่ ตรงกัน ขาดการใช้เทคโนโลยีที่ทันสมัยเพื่อใช้ในการสื่อสาร เชื่อมโยงข้อมูล
8. มหาวิทยาลัยมีทรัพยากรมนุษย์ที่มีศักยภาพ มีสมรรถนะ และขีดความสามารถทางด้านวิชาการและวิชาชีพ เป็นที่ ยอมรับ	8. มหาวิทยาลัยไม่มีหลักสูตรที่มีลักษณะบูรณาการข้ามศาสตร์ ที่เป็นหลักสูตรโดดเด่นและสอดคล้องกับความต้องการของ ประเทศ
9. มหาวิทยาลัยมีศูนย์ความเป็นเลิศด้านต่าง ๆ ที่สนับสนุน และส่งเสริมบริการวิชาการแก่ชุมชนท้องถิ่นอย่าง กว้างขวาง	9. ขาดกระบวนการเชิงรุกในการรับสมัครนักศึกษาที่เป็นระบบ
10. มหาวิทยาลัยมีความโดดเด่นด้านศิลปะและวัฒนธรรม มี การส่งเสริมศิลปะและวัฒนธรรม จนได้รับการยอมรับจาก ภาครัฐและเอกชน	10. สัดส่วนอาจารย์ที่มีคุณวุฒิปริญญาเอกและตำแหน่งทาง วิชาการยังไม่เป็นไปตามเกณฑ์การประเมินคุณภาพ การศึกษา
11. มหาวิทยาลัยเป็นต้นแบบของการใช้พลังงานทดแทนและ การอนุรักษ์พลังงาน	11. มีนักศึกษาออกกลางคันในอัตราสูง
	12. สัดส่วนอาจารย์ต่อนักศึกษาไม่เป็นไปตามมาตรฐาน หลักสูตร
	13. มหาวิทยาลัยขาดการกระตุ้นให้หน่วยงานสร้างรายได้ ด้วยตนเอง
	14. มหาวิทยาลัยขาดหลักสูตรที่น่าสนใจ ไม่สามารถดึงดูด ความสนใจจากผู้เรียนได้
	15. ขาดการประชาสัมพันธ์เชิงรุกเพื่อนำเสนอจุดเด่น อัตลักษณ์ ผลการดำเนินงานการพัฒนาท้องถิ่นต่าง ๆ ที่น่าสนใจเพื่อสร้างการรับรู้ และดึงดูดผู้เรียน

โอกาส (Opportunities)	อุปสรรค (Threats)
<ol style="list-style-type: none"> 1. มหาวิทยาลัยได้รับพระมหากรุณาธิคุณ อย่างหาที่สุคติได้ที่พระบาทสมเด็จพระวชิร-เกล้าเจ้าอยู่หัว ทรงพระราชทานพระบรมราโชวาทให้มหาวิทยาลัยราชภัฏ ทำงานให้เข้าเป้าในการยกระดับการศึกษาและการพัฒนา ท้องถิ่นของตนอย่างจริงจัง 2. นโยบายของรัฐด้านวิทยาศาสตร์ เทคโนโลยี การวิจัย และ การสร้างสรรคนวัตกรรม เร่งพัฒนาให้ประเทศไทยเป็น สังคมที่อยู่บนพื้นฐานขององค์ความรู้ด้านวิทยาศาสตร์เพื่อ นำไปสู่การประยุกต์ใช้ในชุมชนและท้องถิ่นซึ่งสอดคล้องกับ พันธกิจของมหาวิทยาลัย 3. กระทรวงการอุดมศึกษา วิทยาศาสตร์ วิจัย และนวัตกรรม (อว.) มีนโยบายในการยกระดับคุณภาพภาษาอังกฤษ โดยสนับสนุนให้มหาวิทยาลัยเป็นศูนย์กลางในการพัฒนา ภาษาและการทดสอบทางด้านภาษา 4. ยุทธศาสตร์มหาวิทยาลัยราชภัฏ ระยะ 20 ปี สนับสนุน ให้มหาวิทยาลัยราชภัฏดำเนินการตามพันธกิจของ มหาวิทยาลัยได้อย่างเต็มที่ 5. สถานการณ์และกระแสสังคมปัจจุบันให้ความสำคัญ ในการอนุรักษ์ สืบสาน ศิลปะและวัฒนธรรม รวมทั้ง ด้านพลังงานและสิ่งแวดล้อม ทำให้มหาวิทยาลัยได้รับการ การสนับสนุนการขับเคลื่อนงานด้านศิลปะและวัฒนธรรม ด้านพลังงาน ด้านทรัพยากรธรรมชาติและสิ่งแวดล้อม 6. ยุทธศาสตร์ชาติ 20 ปี และแผนพัฒนาเศรษฐกิจและสังคม แห่งชาติ มุ่งเน้นการพัฒนาทรัพยากรมนุษย์และคุณภาพ ชีวิตด้านการศึกษา ปฏิรูปครูและยกฐานะครูให้เป็นวิชาชีพ ชั้นสูง ทัดเทียมกับนานาชาติ และสนับสนุนวิสัยทัศน์ของ มหาวิทยาลัย 7. ชุมชนท้องถิ่นให้การยอมรับมหาวิทยาลัยเพื่อเข้าไปมี ส่วนร่วมในการพัฒนาท้องถิ่น ซึ่งตรงตามพันธกิจของ มหาวิทยาลัย 8. โมเดลพัฒนาเศรษฐกิจของรัฐบาล Thailand 4.0 ทำให้ มหาวิทยาลัยมีโอกาสที่จะนำเทคโนโลยีและนวัตกรรม ใหม่ ๆ มาประยุกต์ใช้ในการจัดการศึกษา 9. องค์กรภายนอกเห็นความสำคัญและให้โอกาสมหาวิทยาลัย ในการพัฒนาหลักสูตรทั้งระยะสั้นและ ระยะยาวเพื่อพัฒนาทักษะทางวิชาชีพ และยกระดับ คุณภาพชีวิตของท้องถิ่นร่วมกัน 10. มีเครือข่ายความร่วมมือกับสถาบันและองค์กรต่าง ๆ ทั้งในประเทศและต่างประเทศ ที่พร้อมจะสนับสนุนพันธ กิจของมหาวิทยาลัยในทุกด้าน 	<ol style="list-style-type: none"> 1. ประชากรวัยเรียนลดลง และมีแนวโน้มจะเรียนนอกระบบ และหลักสูตรระยะสั้นมากขึ้น 2. จังหวัดเชียงใหม่มีสถาบันอุดมศึกษาของรัฐและเอกชน มากกว่า 10 แห่ง ส่งผลต่อจำนวนการรับนักศึกษาใหม่ของ มหาวิทยาลัยในแต่ละปีการศึกษา 3. ทักษะคตินักเรียนและผู้ปกครองที่มีต่อมหาวิทยาลัยราช ภัฏไม่เข้มมหาวิทยาลัยลำดับแรกในการตัดสินใจเข้าเรียน 4. สภาพแวดล้อมทางสังคมและเศรษฐกิจที่เปลี่ยนแปลงไป ทำให้นักศึกษาออกกลางคันสูง 5. รัฐบาลขาดความมั่นคงทางการเมือง ทำให้นโยบายการ บริหารประเทศ โดยเฉพาะนโยบายด้านการศึกษาขาดความ ต่อเนื่อง 6. การกำกับดูแลมหาวิทยาลัยโดยกระทรวงการอุดมศึกษา วิทยาศาสตร์ วิจัย และนวัตกรรม (อว.) ระหว่าง มหาวิทยาลัยที่เป็นส่วนราชการกับมหาวิทยาลัยในกำกับ ของรัฐมีความแตกต่างกันอย่างมาก ทำให้การบริหารงาน ของ มหาวิทยาลัยขาดความคล่องตัว 7. การปรับเปลี่ยนระบบการคัดเลือกนักศึกษาเข้า มหาวิทยาลัย (TCAS) มีผลต่อจำนวนการรับนักศึกษาใหม่ ของมหาวิทยาลัย 8. ทักษะคตินักเรียนและผู้ปกครองที่มีต่อการย้ายพื้นที่จัด การศึกษามายังศูนย์แมริมส่งผลต่อการตัดสินใจเลือกเข้า ศึกษาต่อในมหาวิทยาลัยราชภัฏเชียงใหม่ 9. องค์กรและส่วนราชการที่เป็นภาคีเครือข่ายในการร่วม พัฒนาท้องถิ่นมีภารกิจหลักของตนเอง ทำให้มีอุปสรรคใน การบูรณาการความร่วมมือได้ไม่เต็มที่ 10. รัฐบาลมีการเปลี่ยนนโยบายด้านการผลิตครูอยู่บ่อยครั้ง 11. บทบาทของเครือข่ายศิษย์เก่ายังไม่เข้มแข็งมากพอที่จะ สนับสนุนพันธกิจของมหาวิทยาลัย

2. การกำหนดนโยบาย วัตถุประสงค์ ขอบเขต การบริหารความเสี่ยง

นโยบาย

เพื่อกำหนดแนวทางการดำเนินการบริหารจัดการความเสี่ยง มหาวิทยาลัยจึงมีนโยบายส่งเสริมการบริหารความเสี่ยงทั่วทั้งองค์กร ทั้งระดับมหาวิทยาลัยและระดับหน่วยงาน เพื่อกำกับ ติดตามการปฏิบัติงานภายในมหาวิทยาลัย และเพื่อลดมูลเหตุของแต่ละโอกาสจะเกิดความเสียหายต่อมหาวิทยาลัย หรือลดขนาดของความเสียหายที่จะเกิดขึ้นในอนาคต ดังนี้

1. การบริหารความเสี่ยงของมหาวิทยาลัยจะต้องครอบคลุมทุกระดับ โดยครอบคลุมความเสี่ยงที่มีสาเหตุจากปัจจัยภายในและภายนอก
2. ส่งเสริมและกระตุ้นให้การบริหารความเสี่ยงเป็นวัฒนธรรมองค์กร โดยให้ผู้บริหารและบุคลากรทุกภาคส่วนตระหนักถึงความสำคัญของการบริหารความเสี่ยง และสามารถนำผลการบริหารความเสี่ยงเป็นข้อมูลประกอบการตัดสินใจในการดำเนินงาน และการบริหารจัดการมหาวิทยาลัยได้อย่างเป็นรูปธรรม
3. ส่งเสริมให้ทุกหน่วยงานมีการจัดทำแผนบริหารความเสี่ยงที่สอดคล้องกับแผนบริหารความเสี่ยงของมหาวิทยาลัย และมีการรายงานผลต่อมหาวิทยาลัย
4. ให้การบริหารความเสี่ยงเป็นส่วนหนึ่งของการดำเนินงานปกติ และให้มีการติดตามประเมินผล การบริหารความเสี่ยงอย่างสม่ำเสมอและสามารถปรับได้ทัน

วัตถุประสงค์

1. เพื่อเป็นเครื่องมือให้มหาวิทยาลัยดำเนินงานบรรลุพันธกิจ วัตถุประสงค์ และเป้าหมายอย่างมีคุณภาพ ด้วยการบริหารจัดการอย่างมีธรรมาภิบาล
2. เพื่อลดโอกาสและผลกระทบของความเสี่ยง หรือลดขนาดของความเสียหายที่จะเกิดขึ้นในอนาคต กับมหาวิทยาลัยให้อยู่ในระดับที่ยอมรับได้

ขอบเขต

การจัดทำแผนบริหารจัดการความเสี่ยงมหาวิทยาลัยราชภัฏเชียงใหม่ ประจำปีงบประมาณ พ.ศ. 2567 ได้ดำเนินการพิจารณาประเมินความเสี่ยง ตามแนวทางการบริหารจัดการความเสี่ยงสำหรับหน่วยงานของรัฐ เรื่อง หลักการบริหารจัดการความเสี่ยงระดับองค์กร ของกระทรวงการคลัง 6 ด้าน ประกอบด้วย ความเสี่ยงด้านกลยุทธ์ (Strategy Risks) ความเสี่ยงด้านการเงิน (Financial Risks) ความเสี่ยงด้านการดำเนินงาน (Operational Risks) ความเสี่ยงด้านการปฏิบัติตามกฎระเบียบ (Legal Risks) ความเสี่ยงด้านเทคโนโลยีสารสนเทศ (Technology Risks) และความเสี่ยงด้านความน่าเชื่อถือขององค์กร (Reputational Risks) โดยมหาวิทยาลัยจะดำเนินการพิจารณาความเสี่ยงให้ครอบคลุมในด้านต่าง ๆ อย่างน้อย 4 ด้าน

3. การระบุความเสี่ยง

มหาวิทยาลัยราชภัฏเชียงใหม่ ได้ดำเนินการพิจารณาระบุความเสี่ยงตามหลักเกณฑ์ กระทรวงการคลัง ว่าด้วยมาตรฐานและหลักเกณฑ์ปฏิบัติการบริหารจัดการความเสี่ยงสำหรับหน่วยงานของรัฐ พ.ศ. 2562 (ว 23) และ แนวทางการบริหารจัดการความเสี่ยงสำหรับหน่วยงานของรัฐ เรื่อง หลักการบริหารจัดการความเสี่ยงระดับองค์กร (ว 36) โดยได้กำหนดขอบเขตการวิเคราะห์ความเสี่ยงให้ครอบคลุมในด้านต่าง ๆ 4 ด้าน ตามแบบ CMRU – RISK1 ดังนี้

การกำหนดประเภทความเสี่ยง

- 1) ความเสี่ยงด้านกลยุทธ์ (Strategy Risks)
- 2) ความเสี่ยงด้านการเงิน (Financial Risks)
- 3) ความเสี่ยงด้านการดำเนินงาน (Operational Risks)
- 4) ความเสี่ยงด้านการปฏิบัติตามกฎระเบียบ (Legal Risks)

การระบุความเสี่ยง
มหาวิทยาลัยราชภัฏเชียงใหม่

CMRU – RISK1

ที่ (รหัส)	ความเสี่ยง/เหตุการณ์ความเสี่ยง	ปัจจัยเสี่ยง/สาเหตุของความเสี่ยง	ผลกระทบด้านลบและ/หรือด้านบวก	แหล่งที่มาความเสี่ยง (✓)	
				ภายใน	ภายนอก
1. ความเสี่ยงด้านกลยุทธ์ (Strategic Risk : SR)					
SR1	การย้าย main campus ไปศูนย์แมริมไม่เป็นไปตามแผน	1) การสร้างอาคารเรียนและแหล่งเรียนรู้ต่าง ๆ ล่าช้าแล้วเสร็จไม่เป็นไปตามแผน 2) การพัฒนาระบบโครงสร้างพื้นฐาน (Infrastructure) ไม่เป็นไปตามแผนที่กำหนด 3) งบประมาณที่ได้รับการจัดสรรไม่เป็นไปตามแผน	1) ต้องยุติหรือชะลอการย้ายหรือการจัดการศึกษาในบางคณะกระทบการจัดการเรียนการสอนและการพัฒนามหาวิทยาลัย 2) การดำเนินงานของมหาวิทยาลัยไม่บรรลุเป้าหมาย	✓	
SR2	อาจารย์ผู้รับผิดชอบหลักสูตรไม่เป็นไปตามเกณฑ์มาตรฐาน	1) อาจารย์ไม่มีผลงานทางวิชาการในรอบ 5 ปี 2) อาจารย์ตีพิมพ์บทความทางวิชาการหรือบทความวิจัยในวารสารต่างชาติที่ไม่ได้อยู่ในฐานที่ได้รับการยอมรับ 3) ผลงานที่อาจารย์ส่งตีพิมพ์ไม่ได้รับการตอบรับการตีพิมพ์	1) หลักสูตรไม่ผ่านเกณฑ์รับรองมาตรฐาน (ในส่วนของผู้รับผิดชอบหลักสูตร) 2) กระทบกับการขอกำหนดตำแหน่งทางวิชาการของอาจารย์	✓	
2. ความเสี่ยงด้านการเงิน (Financial Risk : FR)					
FR1	รายรับและรายจ่ายไม่สมดุลกันอาจจะกระทบกับเงินสะสมของมหาวิทยาลัย	1) รายรับจากค่าธรรมเนียมการศึกษาลดลงเนื่องจากจำนวนนักศึกษาไม่เป็นไปตามแผน 2) การควบคุมรายจ่ายที่ไม่มีประสิทธิภาพ ไม่สามารถลดรายจ่ายประจำได้ (Fixed cost) 3) ไม่ดำเนินการตามแผนกลยุทธ์ทางการเงิน 4) หลักสูตรการเรียนการสอนไม่เป็นที่ดึงดูดความสนใจ	1) มหาวิทยาลัยนำเงินคงคลัง (เงินรายได้สะสม) มาใช้ในรายการประจำ 2) ต้องยุติหรือชะลอโครงการที่สำคัญต่อการพัฒนามหาวิทยาลัย 3) ส่งผลกระทบต่อคุณภาพการดำเนินงานตามพันธกิจของมหาวิทยาลัย (จัดการศึกษา วิจัย บริการวิชาการ และทำนุบำรุงศิลปวัฒนธรรม)	✓	

ที่ (รหัส)	ความเสี่ยง/เหตุการณ์ความเสี่ยง	ปัจจัยเสี่ยง/สาเหตุของความเสี่ยง	ผลกระทบด้านลบและ/หรือด้านบวก	แหล่งที่มาความเสี่ยง (✓)	
				ภายใน	ภายนอก
		5) นโยบายของภาครัฐที่ปรับรูปแบบการสนับสนุนงบประมาณ (ปรับลดงบประมาณสนับสนุนการจัดการศึกษา) 6) ภาวะเศรษฐกิจที่ตกต่ำหรือมีความผันผวนรุนแรงต่อเนื่องเป็นระยะเวลานาน 7) ค่านิยมของนักศึกษาที่มีต่อการเรียนระบบปิดในระดับมหาวิทยาลัยเปลี่ยนแปลงไป 8) มหาวิทยาลัยขาดการกระตุ้นให้หน่วยงานจัดหาแหล่งทุน/สร้างรายได้ด้วยตนเอง 9) การย้ายพื้นที่การจัดการศึกษา			
FR1	การเบิกจ่ายงบประมาณของมหาวิทยาลัยไม่เป็นไปตามแผนการใช้จ่ายงบประมาณ (เนื่องจากสถานการณ์ทางการเมืองและการปรับนโยบายรัฐบาล)	1) สถานการณ์ความไม่ปกติทางการเมือง และนโยบายภาครัฐที่มีการเปลี่ยนแปลง 2) มหาวิทยาลัยไม่มีการกำกับติดตามการเบิกจ่ายงบประมาณของหน่วยงานอย่างสม่ำเสมอ 3) หน่วยงานไม่เบิกจ่ายงบประมาณตามแผนที่กำหนด 4) สถานการณ์ภายนอกไม่ปกติทำให้ดำเนินกิจกรรมและเบิกจ่ายงบประมาณตามแผนไม่ได้ 5) หน่วยงานประมาณการขอรับการจัดสรรงบประมาณมากเกินไป	3) มหาวิทยาลัยมีแนวโน้มที่จะต้องนำเงินรายได้ (เงินสะสม) มาใช้เพิ่มขึ้น (หากมหาวิทยาลัยได้รับงบประมาณแผ่นดินสนับสนุนลดลงเหตุจากการเบิกจ่ายงบประมาณไม่เป็นไปตามแผน) 4) ต้องยุติหรือชะลอโครงการที่สำคัญสำหรับการพัฒนามหาวิทยาลัย 5) ส่งผลกระทบต่อคุณภาพการดำเนินงานตามพันธกิจของมหาวิทยาลัย	✓	✓
3. ความเสี่ยงด้านการดำเนินงาน (Operation Risk : OR)					
OR1	การระบาดของโรคระบาดอุบัติใหม่อื่น ๆ	1) เกิดโรคระบาดใหม่ที่ระบาดทั้งในระดับประเทศและระดับโลกที่ยังไม่มีวัคซีน หรือการรักษา 2) ศักยภาพของระบบสาธารณสุขที่จะรองรับการแพร่ระบาดของโรคอุบัติใหม่	1) มหาวิทยาลัยไม่สามารถปฏิบัติการกิจทั้ง 4 ด้านได้อย่างเต็มประสิทธิภาพ 2) รายรับลด (ค่าธรรมเนียมการศึกษาและค่าบำรุงหอพัก) และมีรายจ่ายเพิ่ม (ค่าวัสดุ อุปกรณ์ทางการแพทย์และการป้องกัน เป็นต้น)		✓

ที่ (รหัส)	ความเสี่ยง/เหตุการณ์ความเสี่ยง	ปัจจัยเสี่ยง/สาเหตุของความเสี่ยง	ผลกระทบด้านลบและ/หรือด้านบวก	แหล่งที่มาความเสี่ยง (✓)	
				ภายใน	ภายนอก
		3) ไม่มีความรู้ความเข้าใจเกี่ยวกับโรคระบาด, ความเข้าใจในการปฏิบัติตนเพื่อป้องกันการติดเชื้อหรือการแพร่ระบาด, ความเพียงพอของทรัพยากร 4) ไม่มีแนวปฏิบัติที่เหมาะสมออกมาอย่างทันสถานการณ์ในพื้นที่	3) บุคลากรและนักศึกษาของมหาวิทยาลัยได้รับเชื้อและอาจรุนแรงถึงขั้นเสียชีวิต		
OR2	เกิดเหตุตึก อาคารเรียนพังหรือถล่ม	เกิดเหตุแผ่นดินไหว	เกิดความเสียหายทั้งชีวิตและทรัพย์สินของมหาวิทยาลัย		✓
4. ความเสี่ยงด้านการปฏิบัติตามกฎ ระเบียบ (Compliance Risk : CR)					
CR1	เกิดการทุจริตในหน้าที่	1) บุคลากรขาดความกระหนักรับผิดชอบหน้าที่ความรับผิดชอบของตนเองและ/หรือขาดจรรยาบรรณในการทำงาน 2) สภาวะเศรษฐกิจที่ถดถอยและตกต่ำเป็นระยะเวลานานส่งผลกระทบต่อการดำรงชีวิต 3) ขาดมาตรการควบคุม ติดตาม กำกับ ดูแลที่มีประสิทธิภาพ	มหาวิทยาลัยเกิดความเสียหายด้านทรัพย์สินและการสูญเสียค่าผ่านทางทรัพยากร	✓	




4. การประเมินความเสี่ยง

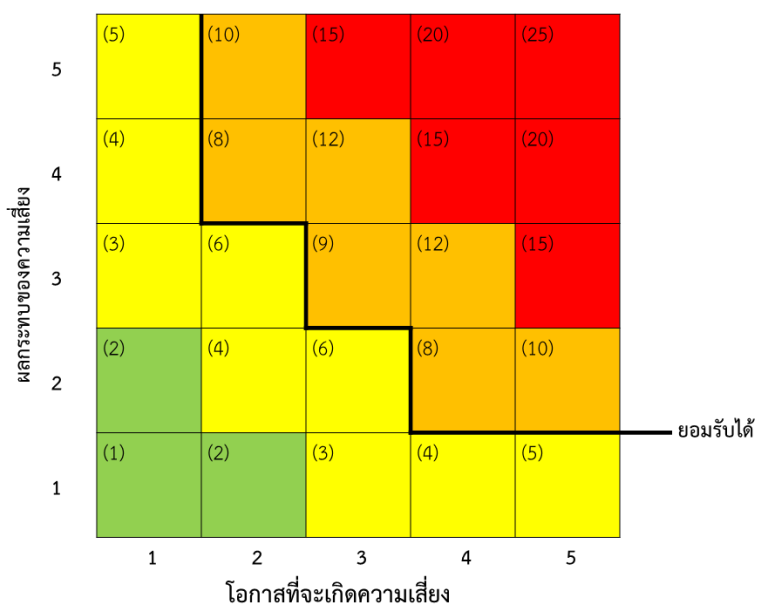
การประเมินความเสี่ยง มหาวิทยาลัยได้ดำเนินการ 3 ขั้นตอน ดังนี้

- 1) การกำหนดเกณฑ์ประเมินความเสี่ยง
- 2) การประเมินโอกาส (Likelihood : L) และผลกระทบ (Impact : I)
- 3) การวิเคราะห์ความเสี่ยง และการจัดลำดับความเสี่ยง

4.1 กำหนดเกณฑ์ประเมินความเสี่ยง มหาวิทยาลัยได้กำหนดเกณฑ์ประเมินความเสี่ยงจากระดับคะแนน 1-25 คะแนน เพื่อใช้ในการประเมินโอกาสที่จะเกิด (Likelihood Score) และผลกระทบ (Impact Score) โดยกำหนดช่วงคะแนนไว้ 4 ช่วงคะแนน

ตารางที่ 2 การกำหนดเกณฑ์ระดับความเสี่ยง

สัญลักษณ์สี และระดับความเสี่ยง	ระดับคะแนน	การยอมรับ	มาตรการกำหนด
 สูงมาก	15-25	ยอมรับไม่ได้	มีมาตรการลด และประเมินซ้ำ หรือถ่ายโอนความเสี่ยง
 สูง	8-12	ยอมรับไม่ได้	มีมาตรการลดความเสี่ยง
 ปานกลาง	3-6	ยอมรับได้	ยอมรับความเสี่ยง แต่มีมาตรการควบคุมความเสี่ยง
 ต่ำ	1-2	ยอมรับได้	ยอมรับความเสี่ยง



แผนภาพที่ 4 แผนภูมิระดับความเสี่ยง

4.2 การประเมินโอกาส (Likelihood : L) และผลกระทบ (Impact : I)

มหาวิทยาลัยราชภัฏเชียงใหม่ กำหนดเกณฑ์การประเมินโอกาสที่จะเกิดความเสี่ยง (Likelihood : L) และผลกระทบของความเสี่ยง (Impact : I) โดยแบ่งไว้เป็น 5 ระดับ ได้แก่ ระดับ 1 (น้อยมาก) ระดับ 2 (น้อย) ระดับ 3 (ปานกลาง) ระดับ 4 (สูง) และระดับ 5 (สูงมาก) และได้กำหนดประเด็นโอกาสที่จะเกิดขึ้นหรือมีแนวโน้มจากเหตุการณ์ต่าง ๆ และกำหนดเกณฑ์ประเมินผลกระทบที่จะเกิดความเสี่ยง (Impact : I) โดยแบ่งไว้เป็น 5 ระดับ ได้แก่ ระดับ 1 (ต่ำมาก) ระดับ 2 (ต่ำ) ระดับ 3 (ปานกลาง) ระดับ 4 (สูง) และ ระดับ 5 (สูงมาก) ตามแบบฟอร์ม CMRU-RISK2

เกณฑ์มาตรฐานระดับโอกาสที่จะเกิดความเสี่ยงและเกณฑ์มาตรฐานระดับความรุนแรงของผลกระทบ

ที่	ความเสี่ยง	ระดับโอกาสที่จะเกิดความเสี่ยง					ระดับความรุนแรงของผลกระทบ				
		1 (น้อยมาก)	2 (น้อย)	3 (ปานกลาง)	4 (สูง)	5 (สูงมาก)	1 (ต่ำมาก)	2 (ต่ำ)	3 (ปานกลาง)	4 (สูง)	5 (สูงมาก)
1. ความเสี่ยงด้านกลยุทธ์ (Strategic Risk : SR)											
SR1	การย้าย main campus ไปศูนย์แมริเมิไม่เป็นไปตามแผน (คณะมนุษยศาสตร์ฯ)	เสร็จล่าช้ากว่าแผนไม่เกิน 20%	เสร็จล่าช้ากว่าแผน 30%	เสร็จล่าช้ากว่าแผน 40%	เสร็จล่าช้ากว่าแผน >50%	งานไม่แล้วเสร็จ/ผู้รับจ้างทำงาน	จัดการศึกษา/ใช้งานได้ช้ากว่าแผนที่ <1 ปี	จัดการศึกษา/ใช้งานได้ช้ากว่าแผนที่กำหนด1-2 ปี	จัดการศึกษา/ใช้งานได้ช้ากว่าแผนที่กำหนด 3-4 ปี	จัดการศึกษา/ใช้งานได้ช้ากว่าแผนที่กำหนดมากกว่า 4 ปี	ไม่สามารถจัดการศึกษา/ใช้งานได้
SR2	อาจารย์ผู้รับผิดชอบหลักสูตรไม่เป็นไปตามเกณฑ์มาตรฐาน	ระยะเวลาที่อาจารย์รอตีพิมพ์ผลงาน ≤ 6 เดือน	ระยะเวลาที่อาจารย์รอตีพิมพ์ผลงาน 6 เดือน-1 ปี	ระยะเวลาที่อาจารย์รอตีพิมพ์ผลงาน 1-2 ปี	ระยะเวลาที่อาจารย์รอตีพิมพ์ผลงานมากกว่า 2 ปี	อาจารย์ไม่ได้ทำงาน/วิชาการตามระยะเวลาที่กำหนด	การขอตำแหน่งทางวิชาการของอาจารย์ล่าช้า	มหาวิทยาลัยจัดหาอาจารย์มาทดแทน	หลักสูตรไม่ผ่านเกณฑ์รับรอง	ปิดหลักสูตร	กระทบกับความน่าเชื่อถือในระดับคณะ/อาจารย์ไม่มีภาระงานสอน
2. ความเสี่ยงด้านการเงิน (Financial Risk : FR)											
FR1	รายรับและรายจ่ายไม่สมดุลกันอาจจะกระทบกับเงินสะสมของมหาวิทยาลัย	รายรับมากกว่ารายจ่าย	รายรับเท่ากับรายจ่าย	รายจ่ายมากกว่ารายรับ แต่ไม่เกิน ร้อยละ 10	รายจ่ายมากกว่ารายรับ เกิน ร้อยละ 10	รายจ่ายมากกว่ารายรับ เกิน ร้อยละ 20	เงินสะสมของมหาวิทยาลัยขึ้นจากปีที่ผ่าน มา	เงินสะสมของมหาวิทยาลัยเท่าเดิมจากปีที่ผ่าน มา	เงินสะสมของมหาวิทยาลัยลดลงจากปีที่ผ่าน มา ≤ ร้อยละ 10	เงินสะสมของมหาวิทยาลัยลดลงจากปีที่ผ่าน มา > ร้อยละ 10	เงินสะสมของมหาวิทยาลัยลดลงจากปีที่ผ่าน มา > ร้อยละ 20
FR2	การเบิกจ่ายงบประมาณของมหาวิทยาลัยไม่เป็นไปตามแผนการใช้จ่ายงบประมาณ (เนื่องจากสถานการณ์ทางการเมืองและการปรับนโยบายรัฐบาล)	การเบิกจ่ายงบประมาณไม่เป็นไปตามแผน ร้อยละ 10	การเบิกจ่ายงบประมาณไม่เป็นไปตามแผน ร้อยละ 20	การเบิกจ่ายงบประมาณไม่เป็นไปตามแผน ร้อยละ 30	การเบิกจ่ายงบประมาณไม่เป็นไปตามแผน ร้อยละ 40	การเบิกจ่ายงบประมาณไม่เป็นไปตามแผน ร้อยละ 50	การดำเนินงานของมหาวิทยาลัยไม่เป็นไปตามแผน ร้อยละ 10	การดำเนินงานของมหาวิทยาลัยไม่เป็นไปตามแผน ร้อยละ 20	การดำเนินงานของมหาวิทยาลัยไม่เป็นไปตามแผน ร้อยละ 30	การดำเนินงานของมหาวิทยาลัยไม่เป็นไปตามแผน ร้อยละ 40	สำนักงบประมาณปรับลดงบประมาณเนื่องจากการดำเนินงานไม่เป็นไปตามแผนการใช้จ่ายงบประมาณ

ที่	ความเสี่ยง	ระดับโอกาสที่จะเกิดความเสี่ยง					ระดับความรุนแรงของผลกระทบ				
		1 (น้อยมาก)	2 (น้อย)	3 (ปานกลาง)	4 (สูง)	5 (สูงมาก)	1 (ต่ำมาก)	2 (ต่ำ)	3 (ปานกลาง)	4 (สูง)	5 (สูงมาก)
3. ความเสี่ยงด้านการดำเนินงาน (Operation Risk : OR)											
OR1	การระบาดของโรคระบาดอุบัติใหม่ อื่น ๆ	ประกาศให้ จังหวัด เชียงใหม่เป็น พื้นที่เฝ้าระวัง	ประกาศให้ จังหวัด เชียงใหม่เป็น พื้นที่เฝ้าระวัง สูง	ประกาศให้ จังหวัด เชียงใหม่เป็น พื้นที่ควบคุม	ประกาศให้ จังหวัด เชียงใหม่เป็น พื้นที่ควบคุม สูงสุด	ประกาศให้ จังหวัด เชียงใหม่เป็น พื้นที่ควบคุม สูงสุดและ เข้มงวด	ไม่มีผลกระทบ ต่อการจัด การศึกษา นักศึกษา สำเร็จ การศึกษาตาม แผน	มีผลกระทบต่อ การจัด การศึกษา นักศึกษา ≤ร้อยละ 10 สำเร็จ การศึกษาช้า กว่าแผนอย่าง น้อย 1 ภาค การศึกษา	มีผลกระทบต่อ การจัด การศึกษา นักศึกษา ร้อยละ 10-15 สำเร็จการศึกษา ช้ากว่าแผน อย่างน้อย 1 ภาคการศึกษา	มีผลกระทบต่อ การจัด การศึกษา นักศึกษา ร้อยละ 16-20 สำเร็จการศึกษา ช้ากว่าแผน อย่างน้อย 1 ภาคการศึกษา	มีผลกระทบต่อ การจัด การศึกษา นักศึกษา ละ 20 สำเร็จ การศึกษาช้า กว่าแผนอย่าง น้อย 1 ภาค การศึกษา
OR2	เกิดเหตุตึก อาคารเรียนพังหรือ ถล่ม	แผ่นดินไหวใน ระดับรับรู้ได้ แต่ไม่รุนแรง ไม่เกิน 3 ครั้ง/ปี	แผ่นดินไหวใน ระดับรับรู้ได้ แต่ไม่รุนแรง มากกว่า 3 ครั้ง/ปี	แผ่นดินไหวใน ระดับรุนแรง 1 ครั้ง/2ปี	แผ่นดินไหวใน ระดับรุนแรง 1 ครั้ง/ปี	แผ่นดินไหวใน ระดับรุนแรง 2 ครั้ง/ปี	ไม่ก่อเกิดความ เสียหาย	เกิดความ เสียหายใน ทรัพย์สิน เล็กน้อย	ตึก/อาคารเกิด ความเสียหาย พังแต่ไม่มี ผู้ได้รับบาดเจ็บ	ตึก/อาคารเกิด ความเสียหาย และมี ผู้ได้รับบาดเจ็บ	เกิดความ เสียหายในชีวิต
4. ความเสี่ยงด้านการปฏิบัติตามกฎ ระเบียบ (Compliance Risk : CR)											
CR1	เกิดการทุจริตในหน้าที่	มีการสอบสวน การกระทำ ความผิดหรือ การทุจริตใน หน้าที่ (วินัย ร้ายแรง) จำนวน ≤ 2 เรื่อง	มีการสอบสวน การกระทำ ความผิดหรือ การทุจริตใน หน้าที่ (วินัย ร้ายแรง) จำนวน 3-5 เรื่อง	มีการสอบสวน การกระทำ ความผิดหรือ การทุจริตใน หน้าที่ (วินัย ร้ายแรง) จำนวน 6-8 เรื่อง	มีการสอบสวน การกระทำ ความผิดหรือ การทุจริตใน หน้าที่ (วินัย ร้ายแรง) จำนวน ≥ 8 เรื่อง ขึ้นไป	มีการลงโทษ ทางวินัย (วินัย ร้ายแรง)	ไม่เสียชื่อเสียง/ และ/หรือ งบประมาณ เสียหาย <10,000 บาท	เสียหายด้าน ชื่อเสียงใน ระดับบุคคล/ และ/หรือ งบประมาณ เสียหาย 10,000 - 50,000 บาท	เสียหายด้าน ชื่อเสียงในระดับ สาขาวิชา/งาน และ/หรือ งบประมาณ เสียหาย 50,000 - 99,999 บาท	เสียหายด้าน ชื่อเสียงในระดับ หน่วยงาน (คณะ/วิทยาลัย/ ส่วนงาน) และ/หรือ งบประมาณ เสียหาย 100,000 - 500,000 บาท	เสียหายด้าน ชื่อเสียงใน ระดับ มหาวิทยาลัย/ และ/หรือ งบประมาณ เสียหาย >500,000 บาท

ผลการประเมินโอกาส (Likelihood : L) และผลกระทบ (Impact : I) ของความเสี่ยง

มหาวิทยาลัยราชภัฏเชียงใหม่ ได้ดำเนินการประเมินความเสี่ยงมิติโอกาสที่จะเกิดความเสี่ยงและมิติของผลกระทบที่ได้รับหากความเสี่ยงนั้นเกิดขึ้น โดยแสดงผลเป็นผลคูณของโอกาสและผลกระทบตามแบบฟอร์ม CMRU – RISK3 (คอลัมน์ที่ 1-6)

4.3 การวิเคราะห์ความเสี่ยง และการจัดลำดับความเสี่ยง

มหาวิทยาลัยราชภัฏเชียงใหม่ โดยคณะกรรมการบริหารจัดการความเสี่ยง ได้ทำการวิเคราะห์ความเสี่ยง โดยการประเมินความเสี่ยงทั้ง 4 ประเภท ออกมาเป็น 4 ระดับ ได้แก่ สูงมาก สูง ปานกลาง และต่ำ โดยใช้เป็นตัวกำหนดแต่ละระดับเพื่อให้เกิดความชัดเจนยิ่งขึ้น



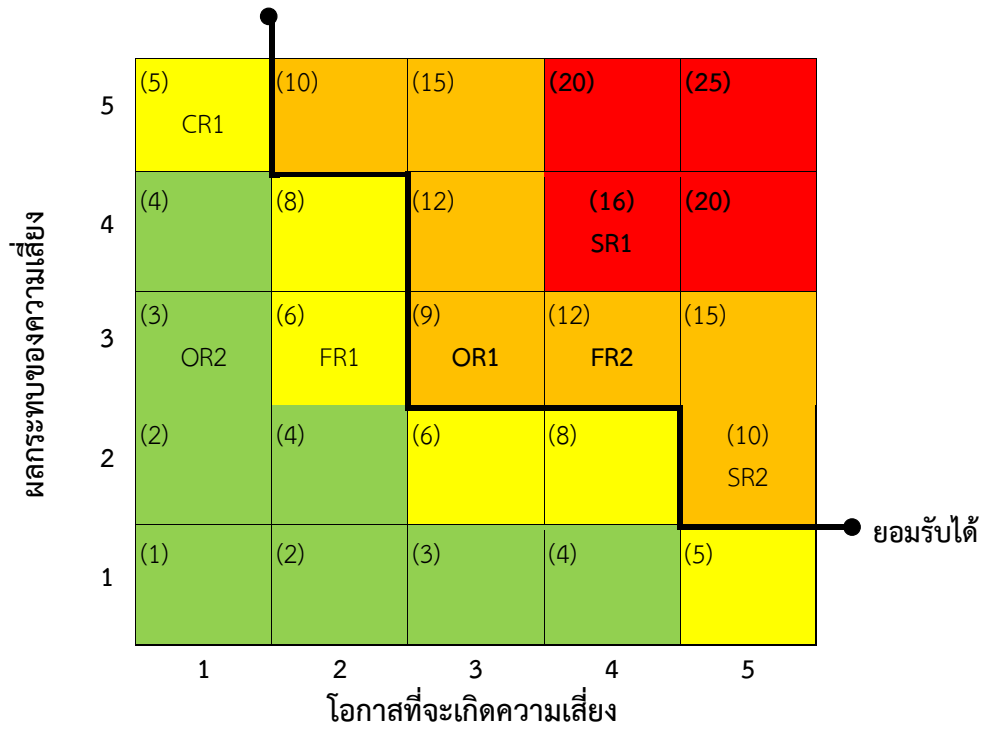
จากนั้นนำผลที่ได้มาจัดลำดับความเสี่ยง โดยเรียงลำดับจากคะแนน ความเสี่ยงที่มีคะแนนสูงที่สุดจัดให้เป็นอันดับที่ 1 โดยนำความเสี่ยงที่มีคะแนนสูงมาบริหารจัดการ เพื่อให้หน่วยงานสามารถจัดลำดับความรุนแรงของปัจจัยเสี่ยงที่มีผลกระทบต่อวัตถุประสงค์ของหน่วยงาน และสามารถนำมาพิจารณา กำหนดมาตรการควบคุมความเสี่ยงได้อย่างเหมาะสม โดยพิจารณาจากระดับคะแนนที่มีความเสี่ยงสูงจำนวน 4 ประเด็น ตามแบบฟอร์ม CMRU – RISK3 (คอลัมน์ที่ 7- 8)

การประเมินและวิเคราะห์ความเสี่ยง
มหาวิทยาลัยราชภัฏเชียงใหม่

CMRU – RISK3

รหัส (1)	ความเสี่ยง/เหตุการณ์ความเสี่ยง (2)	แหล่งที่มาความเสี่ยง (ภายใน/ภายนอก) (3)	การประเมินความเสี่ยง				
			โอกาสที่จะเกิด (4)	ผลกระทบ (5)	คะแนน (6)	ระดับความเสี่ยง (7)	ลำดับความเสี่ยง (8)
1. ความเสี่ยงด้านกลยุทธ์ (Strategic Risk : SR)							
SR1	การย้าย main campus ไปศูนย์แมริมไม่ เป็นไปตามแผน (คณะมนุษยศาสตร์ฯ)	ภายใน	4	4	16	สูงมาก	1
SR2	อาจารย์ผู้รับผิดชอบหลักสูตรไม่เป็นไปตาม เกณฑ์มาตรฐาน	ภายใน	5	2	10	สูง	3
2. ความเสี่ยงด้านการเงิน (Financial Risk : FR)							
FR1	รายรับและรายจ่ายไม่สมดุลกันอาจจะกระทบ กับเงินสะสมของมหาวิทยาลัย	ภายใน	2	4	8	ปานกลาง	5
FR2	การเบิกจ่ายงบประมาณของมหาวิทยาลัยไม่ เป็นไปตามแผนการใช้จ่ายงบประมาณ (เนื่องจากสถานการณ์ทางการเมืองและการ ปรับนโยบายรัฐบาล)	ภายนอก	4	3	12	สูง	2
3. ความเสี่ยงด้านการดำเนินงาน (Operation Risk : OR)							
OR1	การระบาดของโรคระบาดอุบัติใหม่อื่น ๆ	ภายนอก	3	3	9	สูง	4
OR2	เกิดเหตุตึก อาคารเรียนพังหรือถล่ม	ภายนอก	1	3	3	ต่ำ	7
4. ความเสี่ยงด้านการปฏิบัติตามกฎ ระเบียบ (Compliance Risk : CR)							
CR1	เกิดการทุจริตในหน้าที่	ภายใน	2	3	6	ต่ำ	6

ตารางแสดงมาตรฐานระดับของความเสี่ยง (RISK Matrix)



	สูงมาก	ยอมรับไม่ได้
	สูง	ยอมรับไม่ได้
	ปานกลาง	ยอมรับได้
	ต่ำ	ยอมรับได้

5. การตอบสนองความเสี่ยง

5.1 การประเมินมาตรการควบคุมภายใน

มหาวิทยาลัยราชภัฏเชียงใหม่ได้ดำเนินการประเมินมาตรการควบคุมภายในตามปัจจัยเสี่ยงแต่ละรายการ เพื่อประเมินประสิทธิภาพการควบคุมภายในที่มีอยู่ในปัจจุบันว่ามีหรือไม่ อย่างไร และกำหนดวิธีการบริหารจัดการควบคุมความเสี่ยงเพิ่มเติม เพื่อเพิ่มประสิทธิภาพประสิทธิผลในการตอบสนองความเสี่ยงยิ่งขึ้น ตามแบบฟอร์ม CMRU – RISK4

การประเมินการควบคุมและการจัดการความเสี่ยงที่มีอยู่
มหาวิทยาลัยราชภัฏเชียงใหม่

CMRU – RISK4

ด้าน/ปัจจัยเสี่ยง (1)	การควบคุมภายในหรือ การจัดการที่มีอยู่ (2)	การควบคุม ที่มีอยู่แล้ว (3)	ผลการประเมิน การควบคุม ที่มีอยู่แล้ว (4)	การควบคุมที่ควรทำเพิ่ม (5)	ผู้รับผิดชอบ/ หน่วยงาน (6)
ด้านกลยุทธ์ (Strategic Risk) : SR1 การย้าย main campus ไปศูนย์แอมริ่มไม่เป็นไปตามแผน (คณะมนุษยศาสตร์ฯ)					
1) การสร้างอาคารเรียนและแหล่งเรียนรู้ต่าง ๆ ล่าช้าแล้วเสร็จไม่เป็นไปตามแผน 2) การพัฒนาระบบโครงสร้างพื้นฐาน (Infrastructure) ไม่เป็นไปตามแผนที่กำหนด 3) งบประมาณที่ได้รับการจัดสรรไม่เป็นไปตามแผน	1) มีคณะกรรมการติดตามเร่งรัดการก่อสร้าง 2) มีแผนการพัฒนาพื้นที่/แผนการใช้พื้นที่	√ √	? ?	1) มีการติดตามเร่งรัดอย่างต่อเนื่อง 2) มีการขึ้นทะเบียนผู้รับจ้างที่ทำงาน 3) ทบทวน/จัดทำแผนการพัฒนาโครงสร้างพื้นฐาน (Infrastructure)	ผู้รับผิดชอบ : 1) รองอธิการบดีที่รับผิดชอบงานนโยบายและแผน 2) ผู้ช่วยอธิการบดีที่รับผิดชอบงานก่อสร้าง หน่วยงาน : 1) กองการพัสดุ 2) กองนโยบายและแผน
ด้านกลยุทธ์ (Strategic Risk) : SR2 อาจารย์ผู้รับผิดชอบหลักสูตรไม่เป็นไปตามเกณฑ์มาตรฐาน					
1) อาจารย์ไม่มีผลงานทางวิชาการในรอบ 5 ปี 2) อาจารย์ตีพิมพ์บทความทางวิชาการหรือบทความวิจัยในวารสารต่างชาติที่ไม่ได้อยู่ในฐานที่ได้รับการยอมรับ 3) ผลงานที่อาจารย์ส่งตีพิมพ์ไม่ได้รับการตอบรับการตีพิมพ์	1) อบรมให้ความรู้ความเข้าใจแก่อาจารย์ในการเขียนบทความเพื่อการตีพิมพ์ผลงานทางวิชาการ 2) มีระบบติดตามความก้าวหน้าในการตีพิมพ์บทความ 3) สนับสนุนงบประมาณในการตีพิมพ์ผลงานทางวิชาการทั้งในประเทศและต่างประเทศ	√ √ √	? ? ?	1) มีการติดตามความก้าวหน้าในการตีพิมพ์บทความทางวิชาการของอาจารย์อย่างสม่ำเสมอ 2) สร้างความตระหนักและมีสิ่งกระตุ้นให้อาจารย์ทำผลงานวิชาการอย่างต่อเนื่อง	ผู้รับผิดชอบ : 1) รองอธิการบดีที่รับผิดชอบงานบริหารงานบุคคล 2) รองอธิการบดีที่รับผิดชอบงานวิชาการ

ด้าน/ปัจจัยเสี่ยง (1)	การควบคุมภายในหรือ การจัดการที่มีอยู่ (2)	การควบคุม ที่มีอยู่แล้ว (3)	ผลการประเมิน การควบคุม ที่มีอยู่แล้ว (4)	การควบคุมที่ควรทำเพิ่ม (5)	ผู้รับผิดชอบ/ หน่วยงาน (6)
				3) จัดหาเวทีสำหรับการ นำเสนอผลงานวิชาการให้กับ อาจารย์	หน่วยงาน : 1) กองบริหารงานบุคคล 2) คณะ/วิทยาลัย
ความเสี่ยงด้านการเงิน (Financial Risk) : FR1 การเบิกจ่ายงบประมาณของมหาวิทยาลัยไม่เป็นไปตามแผนการใช้จ่ายงบประมาณ					
1) จากสถานการณ์ทางการเมืองและ นโยบายภาครัฐที่มีการ เปลี่ยนแปลง 2) มหาวิทยาลัยไม่มีการกำกับ ติดตามการเบิกจ่ายงบประมาณ ของหน่วยงานอย่างสม่ำเสมอ 3) หน่วยงานไม่เบิกจ่ายงบประมาณ ตามแผนที่กำหนด 4) สถานการณ์ภายนอกไม่ปกติทำให้ ดำเนินกิจกรรมและเบิกจ่าย งบประมาณตามแผนไม่ได้ 5) หน่วยงานประมาณการขอรับการ จัดสรรงบประมาณมากเกินไป	1) ทบทวน/ปรับปรุงแผนการใช้จ่าย งบประมาณของมหาวิทยาลัยให้ สอดคล้องกับนโยบายภาครัฐ 2) ติดตามการเบิกจ่ายงบประมาณของ หน่วยงานทุกไตรมาส 3) ทบทวนและ/หรือลดงบรายจ่าย ประจำ (Fixed cost) ให้เหมาะสม โดยยังคงคุณภาพ	√ √ √	? ? ?	1) ติดตามและปรับปรุง แผนการใช้จ่ายงบประมาณ ให้สอดคล้องกับภาครัฐและ เหมาะสมกับสถานการณ์ 2) มาตรการควบคุมค่าใช้จ่าย ประจำ 3) แบ่งการจัดสรรงบประมาณ รายจ่ายประจำ (ที่รอการ จ่ายได้) เป็นปีละ 2 ครั้ง	ผู้รับผิดชอบ : 1) รองอธิการบดี ที่รับผิดชอบงาน นโยบายและแผน หน่วยงาน : 1) กองนโยบายและแผน
ด้านการดำเนินงาน (Operation Risk) : OR1 การระบาดของโรคระบาดอุบัติใหม่อื่น ๆ					
1) เกิดโรคระบาดใหม่ที่ระบาดทั้งใน ระดับประเทศและระดับโลกที่ยัง ไม่มีวัคซีน หรือการรักษา	1) มีมาตรการควบคุมโรคระบาดตามแนว ปฏิบัติเดิมที่เคยมี 2) มีมาตรการทำความสะอาด อาคาร หรือวัสดุอุปกรณ์ที่ใช้งานร่วมกัน	√ √	√ ?	1) สร้างความเข้าใจให้กับ นักศึกษาและบุคลากร เกี่ยวกับปัญหาที่จะเกิดขึ้น	ผู้รับผิดชอบ : 1) รองอธิการบดี รับผิดชอบงาน บริหารงานบริหาร

ด้าน/ปัจจัยเสี่ยง (1)	การควบคุมภายในหรือ การจัดการที่มีอยู่ (2)	การควบคุม ที่มีอยู่แล้ว (3)	ผลการประเมิน การควบคุม ที่มีอยู่แล้ว (4)	การควบคุมที่ควรทำเพิ่ม (5)	ผู้รับผิดชอบ/ หน่วยงาน (6)
2) ศักยภาพของระบบสาธารณสุขที่จะรองรับการแพร่ระบาดของโรคอุบัติใหม่ 3) ไม่มีความรู้ความเข้าใจเกี่ยวกับโรคระบาด, ความเข้าใจในการปฏิบัติตนเพื่อป้องกันการติดเชื้อหรือการแพร่ระบาด, ความเพียงพอของทรัพยากร 4) ไม่มีแนวปฏิบัติที่เหมาะสมออกมาอย่างทันสถานการณ์ในพื้นที่	3) มีมาตรการควบคุมและการบริหารจัดการในกรณีที่มีนักเรียนและบุคลากรติดเชื้อ 4) มีการคัดกรองเบื้องต้นและการเฝ้าระวังเพื่อสังเกตอาการ	✓ ✓	? ?	และความตระในควมรับผิดชอบส่วนบุคคล 2) มีการจัดทำแนวปฏิบัติที่เหมาะสมออกมาอย่างทันสถานการณ์ในพื้นที่ 3) สร้างเครือข่ายกับสถานพยาบาลภายนอกในการสนับสนุน/รองรับหากเกิดการแพร่ระบาดของโรคอุบัติใหม่ 4) มีการจัดสรรงบประมาณรองรับหากเกิดสถานการณ์ฉุกเฉิน	หน่วยงาน : 1) กองกลาง 2) กองพัฒนานักศึกษา
ด้านการปฏิบัติตามกฎ ระเบียบ (Compliance Risk) : CR1 เกิดการทุจริตในหน้าที่					
1) บุคลากรขาดความกระหมัดต่อบทบาทหน้าที่ความรับผิดชอบของตนเองและ/หรือขาดจรรยาบรรณในการทำงาน 2) สภาวะเศรษฐกิจที่ถดถอยและตกต่ำเป็นระยะเวลานานส่งผลกระทบต่อการดำรงชีวิต 3) ขาดมาตรการควบคุม ติดตาม กำกับ ดูแลที่มีประสิทธิภาพ	1) บุคลากรได้รับการสนับสนุนให้เข้ารับการพัฒนาตนเองในวิชาชีพหรือที่มีประโยชน์ต่อการปฏิบัติงานในหน้าที่ 2) ส่งเสริมให้บุคลากรตระหนักและปฏิบัติตามได้อย่างถูกต้อง เหมาะสมตามหน้าที่ของตนเอง 3) มีหน่วยตรวจสอบภายในทำหน้าที่ตรวจสอบการปฏิบัติงานของมหาวิทยาลัย และรายงานมหาวิทยาลัยอย่างสม่ำเสมอ	✓ ✓ ✓	✓ ? ✓	1) พัฒนาระบบรับข้อร้องเรียนและการจัดทำข้อร้องเรียน 2) ส่งเสริมให้บุคลากรตระหนักและปฏิบัติตามได้อย่างถูกต้อง เหมาะสมตามหน้าที่ของตนเอง 3) มีระบบการตักเตือน ลงโทษที่เหมาะสม	ผู้รับผิดชอบ : 1) รองอธิการบดี รับผิดชอบงานบริหารงานบุคคล หน่วยงาน : 1) กองบริหารงานบุคคล 2) กองกลาง

ด้าน/ปัจจัยเสี่ยง (1)	การควบคุมภายในหรือ การจัดการที่มีอยู่ (2)	การควบคุม ที่มีอยู่แล้ว (3)	ผลการประเมิน การควบคุม ที่มีอยู่แล้ว (4)	การควบคุมที่ควรทำเพิ่ม (5)	ผู้รับผิดชอบ/ หน่วยงาน (6)
	4) มีช่องทางการร้องเรียนการทุจริตทั้ง แบบออนไลน์ (Website /Facebook/สายตรงอธิการบดี) และแบบออฟไลน์ (ยื่นหนังสือ) 5) มีแผนปฏิบัติการป้องกันการทุจริต	√ √	√ ?		3) สำนักงานตรวจสอบ ภายใน

เครื่องหมายที่ระบุในช่องที่ (3) √ = มี

× = ไม่มี

? = มีแต่ไม่สมบูรณ์

เครื่องหมายที่ระบุในช่องที่ (4) √ = ได้ผลตามที่คาดหวัง

× = ไม่ได้ผลตามที่คาดหวัง

? = ได้ผลบ้างแต่ไม่สมบูรณ์

5.2 การจัดการความเสี่ยง

มหาวิทยาลัย ได้ดำเนินการจัดทำแผนบริหารจัดการความเสี่ยงของมหาวิทยาลัยราชภัฏเชียงใหม่ ประจำปีงบประมาณ พ.ศ. 2566 ตามแบบฟอร์ม CMRU – RISK5

CMRU – RISK5

แผนบริหารจัดการความเสี่ยง มหาวิทยาลัยราชภัฏเชียงใหม่ ประจำปีงบประมาณ พ.ศ. 2566

ลำดับ (1)	ความเสี่ยง (2)	ปัจจัยความเสี่ยง (3)	กลยุทธ์จัดการ ความเสี่ยง (4)	การจัดการความเสี่ยง (แนวทางแก้ไข/ปรับเปลี่ยน) (5)	ตัวชี้วัดความเสี่ยง ที่สำคัญ (6)	ระยะเวลาดำเนินการ /ผู้รับผิดชอบ (7)
1	SR1 การย้าย main campus ไป ศูนย์แม่ริมไม่เป็นไปตามแผน (คณะมนุษยศาสตร์ฯ)	1) การสร้างอาคารเรียนและแหล่งเรียนรู้ต่าง ๆ ล่าช้าแล้วเสร็จไม่เป็นไปตามแผน 2) การพัฒนาระบบโครงสร้างพื้นฐาน (Infrastructure) ไม่เป็นไปตามแผนที่กำหนด 3) งบประมาณที่ได้รับการจัดสรรไม่เป็นไปตามแผน	ลด	1) มีการติดตามเร่งรัดอย่างต่อเนื่อง 2) มีการขึ้นทะเบียนผู้รับจ้างที่ทำงาน 3) ทบทวน/จัดทำแผนการพัฒนาโครงสร้างพื้นฐาน (Infrastructure)	การดำเนินงานเสร็จตามแผนไม่น้อยกว่าร้อยละ 70	ระยะเวลาดำเนินการ ต.ค. 66 - ก.ย.67 ผู้รับผิดชอบ : 1) รองอธิการบดีที่รับผิดชอบงานนโยบายและแผน 2) ผู้ช่วยอธิการบดีที่รับผิดชอบงานก่อสร้าง 3) กองการพัสดุ 4) กองนโยบายและแผน
2	SR2 อาจารย์ผู้รับผิดชอบหลักสูตรไม่เป็นไปตามเกณฑ์มาตรฐาน	1) อาจารย์ไม่มีผลงานทางวิชาการในรอบ 5 ปี 2) อาจารย์ตีพิมพ์บทความทางวิชาการหรือบทความวิจัยใน	ลด	1) มีการติดตามความก้าวหน้าในการตีพิมพ์บทความทางวิชาการของอาจารย์อย่างสม่ำเสมอ	อาจารย์ผู้รับผิดชอบหลักสูตรตรงกับเกณฑ์มาตรฐาน	ระยะเวลาดำเนินการ ต.ค. 66 - ก.ย.67

ลำดับ (1)	ความเสี่ยง (2)	ปัจจัยความเสี่ยง (3)	กลยุทธ์จัดการ ความเสี่ยง (4)	การจัดการความเสี่ยง (แนวทางแก้ไข/ปรับเปลี่ยน) (5)	ตัวชี้วัดความเสี่ยง ที่สำคัญ (6)	ระยะเวลาดำเนินการ /ผู้รับผิดชอบ (7)
		<p>วารสารต่างชาติที่ไม่ได้อยู่ในฐาน ที่ได้รับการยอมรับ</p> <p>3) ผลงานที่อาจารย์ส่งตีพิมพ์ไม่ได้ รับการตอบรับการตีพิมพ์</p>		<p>2) สร้างความตระหนักและมีสิ่ง กระตุ้นให้อาจารย์ทำผลงาน วิชาการอย่างต่อเนื่อง</p> <p>3) จัดหาเวทีสำหรับการนำเสนอ ผลงานวิชาการให้กับอาจารย์</p>		<p>ผู้รับผิดชอบ :</p> <p>1) รองอธิการบดี รับผิดชอบงาน บริหารงานบุคคล</p> <p>2) รองอธิการบดีที่ รับผิดชอบงาน วิชาการ</p> <p>3) กองบริหารงาน บุคคล</p> <p>4) คณะ/วิทยาลัย</p>
3	FR1 การเบิกจ่ายงบประมาณของ มหาวิทยาลัยไม่เป็นไปตาม แผนการใช้จ่ายงบประมาณ	<p>1) จากสถานการณ์ทางการเมือง และนโยบายภาครัฐที่มีการ เปลี่ยนแปลง</p> <p>2) มหาวิทยาลัยไม่มีการกำกับ ติดตามการเบิกจ่ายงบประมาณ ของหน่วยงานอย่างสม่ำเสมอ</p> <p>3) หน่วยงานไม่เบิกจ่าย งบประมาณตามแผนที่กำหนด</p> <p>4) สถานการณ์ภายนอกไม่ปกติทำ ให้ดำเนินกิจกรรมและเบิกจ่าย งบประมาณตามแผนไม่ได้</p> <p>5) หน่วยงานประมาณการขอรับ การจัดสรรงบประมาณมาก เกินไป</p>	ลด	<p>1) ติดตามและปรับปรุงแผนการใช้ จ่ายงบประมาณให้สอดคล้อง กับภาครัฐและเหมาะสมกับ สถานการณ์</p> <p>2) มาตรการควบคุมค่าใช้จ่าย ประจำ</p> <p>3) แบ่งการจัดสรรงบประมาณ รายจ่ายประจำ (ที่รอกการจ่าย ได้) เป็นปีละ 2 ครั้ง</p>	การเบิกจ่าย งบประมาณเป็นไป ตามแผนที่กำหนด	<p>ระยะเวลาดำเนินการ ต.ค. 66 - ก.ย.67</p> <p>ผู้รับผิดชอบ :</p> <p>1) รองอธิการบดี ที่รับผิดชอบงาน นโยบายและแผน</p> <p>2) กองนโยบายและ แผน</p>

ลำดับ (1)	ความเสี่ยง (2)	ปัจจัยความเสี่ยง (3)	กลยุทธ์จัดการ ความเสี่ยง (4)	การจัดการความเสี่ยง (แนวทางแก้ไข/ปรับเปลี่ยน) (5)	ตัวชี้วัดความเสี่ยง ที่สำคัญ (6)	ระยะเวลาดำเนินการ /ผู้รับผิดชอบ (7)
4	OR1 การระบาดของโรคระบาด อุบัติใหม่อื่น ๆ	<ol style="list-style-type: none"> 1) เกิดโรคระบาดใหม่ที่ระบาดทั้งในระดับประเทศและระดับโลกที่ยังไม่มีวัคซีน หรือการรักษา 2) ศักยภาพของระบบสาธารณสุขที่จะรองรับการแพร่ระบาดของโรคอุบัติใหม่ 3) ไม่มีความรู้ความเข้าใจเกี่ยวกับโรคระบาด, ความเข้าใจในการปฏิบัติตนเพื่อป้องกันการติดเชื้อหรือการแพร่ระบาด, ความเพียงพอของทรัพยากร 4) ไม่มีแนวปฏิบัติที่เหมาะสมออกมาอย่างทันสถานการณ์ในพื้นที่ 	ลด	<ol style="list-style-type: none"> 1) สร้างความเข้าใจให้กับนักศึกษาและบุคลากรเกี่ยวกับปัญหาที่จะเกิดขึ้นและความตระหนักในความรับผิดชอบต่อส่วนบุคคล 2) มีการจัดทำแนวปฏิบัติที่เหมาะสมออกมาอย่างทันสถานการณ์ในพื้นที่ 3) สร้างเครือข่ายกับสถานพยาบาลภายนอกในการสนับสนุน/รองรับหากเกิดการแพร่ระบาดของโรคอุบัติใหม่ มีการจัดสรรงบประมาณรองรับหากเกิดสถานการณ์ฉุกเฉิน 	นักศึกษาและบุคลากรมีการติดเชื้อจากโรคระบาดไม่เกินร้อยละ 10	ระยะเวลาดำเนินการ ต.ค. 66 - ก.ย.67 ผู้รับผิดชอบ : <ol style="list-style-type: none"> 1) รองอธิการบดี รับผิดชอบงานบริหารงานบริหาร 2) กองกลาง 3) กองพัฒนา นักศึกษา
5	CR1 เกิดการทุจริตในหน้าที่	<ol style="list-style-type: none"> 1) บุคลากรขาดความกระหมัดต่อบทบาทหน้าที่ความรับผิดชอบของตนเองและ/หรือขาดจรรยาบรรณในการทำงาน 2) สภาวะเศรษฐกิจที่ถดถอยและตกต่ำเป็นระยะเวลานานส่งผลกระทบต่อการค้าชีวิต 3) ขาดมาตรการควบคุม ติดตามกำกับ ดูแลที่มีประสิทธิภาพ 	ลด	<ol style="list-style-type: none"> 1) พัฒนาระบบรับซื้อโรงเรียนและการจัดทำซื้อโรงเรียน 2) ส่งเสริมให้บุคลากรตระหนักและปฏิบัติตามได้อย่างถูกต้องเหมาะสมตามหน้าที่ของตนเอง 3) มีระบบการตักเตือน ลงโทษที่เหมาะสม 	<ol style="list-style-type: none"> 1) สำนักงานตรวจสอบภายใน ตรวจพบการไม่ปฏิบัติตามกฎระเบียบ ไม่เกิน 5 หน่วยงาน 2) มีการสอบสวนการกระทำผิดหรือการทุจริตในหน้าที่ (วินัยร้ายแรง) ไม่เกิน 2 เรื่อง 	ระยะเวลาดำเนินการ ต.ค. 66 - ก.ย.67 ผู้รับผิดชอบ : <ol style="list-style-type: none"> 1) รองอธิการบดี รับผิดชอบงานบริหารงานบุคคล 2) กองบริหารงานบุคคล 3) สำนักงาน ตรวจสอบภายใน

6. การติดตามและทบทวน

เมื่อได้มีการดำเนินการจัดทำแผนบริหารความเสี่ยงระดับมหาวิทยาลัยและระดับหน่วยงานแล้ว มหาวิทยาลัย ได้กำหนดให้หน่วยงานรายงานผลการบริหารความเสี่ยงต่อมหาวิทยาลัยเมื่อสิ้นสุดปีงบประมาณ หรือทุกครั้งที่มีการประชุมคณะกรรมการบริหารความเสี่ยงและควบคุมภายในระดับมหาวิทยาลัย เพื่อให้ผู้บริหารและผู้ที่เกี่ยวข้องได้รับทราบและตระหนักถึงความเสี่ยงของมหาวิทยาลัยและหน่วยงานที่อาจจะส่งผลกระทบต่อการบรรลุวัตถุประสงค์ของมหาวิทยาลัย และกำหนดให้มีการทบทวนแผนการบริหารจัดการความเสี่ยงตามโครงการทบทวนแผนยุทธศาสตร์ของมหาวิทยาลัย

7. การสื่อสารและการรายงาน

มหาวิทยาลัย โดยคณะกรรมการบริหารความเสี่ยงและควบคุมภายในระดับมหาวิทยาลัย ดำเนินการจัดทำแผนบริหารจัดการความเสี่ยง ประจำปีงบประมาณ พ.ศ. 2566 และทุกคนได้รับสื่อสารวัตถุประสงค์ของแผนการดำเนินการที่จะเป็นแนวทางในการบริหารความเสี่ยง ให้เกิดความตระหนัก ความเข้าใจ และการมีส่วนร่วมในการบริหารจัดการความเสี่ยงทุกระดับให้เป็นไปตามมาตรฐานหลักเกณฑ์การปฏิบัติการบริหารจัดการความเสี่ยงสำหรับหน่วยงานของรัฐ และเพื่อให้มีความเข้าใจและปฏิบัติไปในทิศทางเดียวกัน นำไปสู่การบรรลุเป้าหมายอย่างมีประสิทธิภาพ รวมทั้งการรายงานผลการบริหารจัดการความเสี่ยงเมื่อสิ้นปีงบประมาณต่อมหาวิทยาลัย และคณะกรรมการบริหารความเสี่ยงและควบคุมภายในระดับมหาวิทยาลัยรับทราบผลการดำเนินงาน หรือสั่งการให้มีการดำเนินการอย่างใดอย่างหนึ่ง และเป็นไปตามมาตรฐานและปฏิบัติตามหลักเกณฑ์ กระบวนการคลังว่าด้วยมาตรฐานและหลักเกณฑ์ปฏิบัติการบริหารจัดการความเสี่ยงสำหรับหน่วยงานของรัฐ พ.ศ. 2562 (ว 23) และแนวทางการบริหารจัดการความเสี่ยงสำหรับหน่วยงานของรัฐ เรื่อง หลักการบริหารจัดการความเสี่ยงระดับองค์กร (ว 36) โดยกำหนดให้รายงานผลการบริหารจัดการความเสี่ยงตามรูปแบบที่มหาวิทยาลัยกำหนด อย่างน้อยปีละ 1 ครั้ง (ภายในเดือน ธันวาคม พ.ศ. 2566)

ภาคผนวก

➤ คำสั่งแต่งตั้งคณะกรรมการบริหารความเสี่ยงและการควบคุมภายใน ระดับมหาวิทยาลัย



คำสั่งมหาวิทยาลัยราชภัฏเชียงใหม่
ที่ ๒๙๐๑/๒๕๖๕

เรื่อง แต่งตั้งคณะกรรมการบริหารความเสี่ยงและการควบคุมภายใน ระดับมหาวิทยาลัย

ตามพระราชบัญญัติวินัยการเงินการคลังของรัฐ พ.ศ.๒๕๖๑ มาตรา ๗๙ ด้วยมาตรฐานและหลักเกณฑ์ปฏิบัติการควบคุมภายในสำหรับหน่วยงานของรัฐ พ.ศ.๒๕๖๑ และหลักเกณฑ์กระทรวงการคลังว่าด้วยมาตรฐานและหลักเกณฑ์ปฏิบัติการบริหารจัดการความเสี่ยงสำหรับหน่วยงานของรัฐ พ.ศ. ๒๕๖๒ ให้หน่วยงานของรัฐถือปฏิบัติ

ดังนั้น เพื่อให้การดำเนินงานเป็นไปตามหลักเกณฑ์การบริการจัดการความเสี่ยงและการควบคุมภายในตามที่กำหนด ซึ่งเป็นกลไกในการดำเนินงานให้บรรลุเป้าหมายอย่างมีประสิทธิภาพ ประสิทธิผล อำนวยความสะดวกตามความในมาตรา ๓๑ (๒) แห่งพระราชบัญญัติมหาวิทยาลัยราชภัฏ พ.ศ. ๒๕๔๗ อธิการบดีมหาวิทยาลัยราชภัฏเชียงใหม่ จึงยกเลิกคำสั่งมหาวิทยาลัยราชภัฏเชียงใหม่ ที่ ๔๐๒๓/๒๕๖๒ สั่ง ณ วันที่ ๑๗ ตุลาคม พ.ศ. ๒๕๖๒ และแต่งตั้งคณะกรรมการบริหารความเสี่ยงและการควบคุมภายใน ระดับมหาวิทยาลัย ดังต่อไปนี้

ที่ปรึกษา

๑. อธิการบดีมหาวิทยาลัยราชภัฏเชียงใหม่

คณะกรรมการ

๑. รองอธิการบดี (อาจารย์ ดร.ณัด บุญชัย)	ประธานกรรมการ
๒. รองอธิการบดี ทุกคน	กรรมการ
๓. ผู้ช่วยอธิการบดี ทุกคน	กรรมการ
๔. ผู้อำนวยการสำนักงานอธิการบดี	กรรมการ
๕. ผู้อำนวยการสำนักจัดซื้อเพื่อการศึกษา	กรรมการ
๖. ผู้อำนวยการกองบริหารงานบุคคล	กรรมการ
๗. ผู้อำนวยการกองการพัสดุ	กรรมการ
๘. ผู้อำนวยการสำนักงานมาตรฐานและประกันคุณภาพการศึกษา	กรรมการ
๙. ผู้อำนวยการกองนโยบายและแผน	กรรมการและเลขานุการ
๑๐. ผู้อำนวยการกองคลัง	กรรมการและเลขานุการ
๑๑. หัวหน้างานแผนยุทธศาสตร์ กองนโยบายและแผน	ผู้ช่วยเลขานุการ
๑๒. หัวหน้างานบริหารทั่วไปและสารสนเทศ กองนโยบายและแผน	ผู้ช่วยเลขานุการ
๑๓. นางสาวอารียา ตันแก้ว	ผู้ช่วยเลขานุการ
๑๔. นายพีรวัฒน์ เมืองชื่น	ผู้ช่วยเลขานุการ

- ๒ -

ให้คณะกรรมการอำนาจและหน้าที่ ดังนี้

๑. กำหนดแนวทางการบริหารจัดการความเสี่ยงและการควบคุมภายในของมหาวิทยาลัย
 ๒. จัดทำแผนบริหารจัดการความเสี่ยงและการควบคุมภายใน รวมถึงการทบทวนแผนและประเมินผลตามแผนบริหารจัดการความเสี่ยงและการควบคุมภายใน หรือวิเคราะห์ความเสี่ยงในปีต่อไปให้เหมาะสมยิ่งขึ้น
 ๓. ส่งเสริม สนับสนุน กำกับ ดูแลให้ทุกหน่วยงานจัดทำแผนบริหารจัดการความเสี่ยงของหน่วยงานให้สอดคล้องกับแผนบริหารจัดการความเสี่ยงระดับมหาวิทยาลัย
 ๔. รายงานผลการดำเนินงานตามแผนบริหารจัดการความเสี่ยงและการควบคุมภายในต่อมหาวิทยาลัย
 ๕. ดำเนินการอื่น ๆ ตามที่ได้รับมอบหมาย
- ทั้งนี้ ตั้งแต่ปีงบประมาณ พ.ศ. ๒๕๖๖ เป็นต้นไป

สั่ง ณ วันที่ ๑ ตุลาคม พ.ศ. ๒๕๖๕

(รองศาสตราจารย์ ดร.ชาตรี มณีโกศล)

รักษาราชการแทนอธิการบดีมหาวิทยาลัยราชภัฏเชียงใหม่