



รายงานผลการดำเนินงาน
ของมหาวิทยาลัยราชภัฏเชียงใหม่
ประจำปีงบประมาณ พ.ศ. 2563
(1 ตุลาคม 2562 – 30 กันยายน 2563)

รายงานผลการดำเนินงานของมหาวิทยาลัยราชภัฏเชียงใหม่
ประจำปีงบประมาณ พ.ศ. 2563
(1 ตุลาคม 2562 – 30 กันยายน 2563)

1. ข้อมูลพื้นฐานที่สำคัญของมหาวิทยาลัย

1.1 ความเป็นมาโดยสังเขป

ประวัติโดยสังเขปของมหาวิทยาลัยราชภัฏเชียงใหม่ จากอดีตสู่ปัจจุบัน นำมาซึ่งการเปลี่ยนแปลงและพัฒนา ตามลำดับกาลเวลาที่เปลี่ยนแปลงไป ดังนี้

ยุคที่ 1 โรงเรียนฝึกหัดครู

- พ.ศ.2467 เริ่มทำการสอนในนาม “โรงเรียนฝึกหัดครูกสิกรรมประจำมณฑลพายัพ”
- พ.ศ.2470 เปลี่ยนชื่อเป็น “โรงเรียนฝึกหัดครูประกาศนียบัตรมณฑลพายัพ” (โรงเรียนกสิกรรมช่างเผือก)
- พ.ศ.2485 มีการปรับปรุงและเรียกชื่อใหม่ว่า “โรงเรียนฝึกหัดครูมุล จังหวัดเชียงใหม่”
- พ.ศ.2490 เปลี่ยนชื่อเป็น “โรงเรียนฝึกหัดครูเชียงใหม่”
- พ.ศ.2496 เริ่มจัดการศึกษาหลักสูตรประกาศนียบัตรประโยคครูประถม (ป.ป.)
- พ.ศ.2498 เริ่มจัดการศึกษาหลักสูตรประกาศนียบัตรวิชาการศึกษา (ป.กศ.)
- พ.ศ.2499 รวมแผนกฝึกหัดครูสตรี โรงเรียนสตรีประจำจังหวัดเชียงใหม่ และแผนกฝึกหัดครูการเรือน โรงเรียนคำเที่ยงอนุสรณ์ เป็นโรงเรียนฝึกหัดครูแบบสหกิจศึกษา

ยุคที่ 2 วิทยาลัยครูเชียงใหม่

- พ.ศ.2503 เปิดสอนระดับประกาศนียบัตรวิชาการศึกษาชั้นสูง (ป.กศ.สูง) และยกฐานะขึ้นเป็น “วิทยาลัยครูเชียงใหม่”
- พ.ศ.2512 เปิดสอนนักศึกษาภาคคนอกเวลา ต่อมากำหนดเรียกเป็นทางการว่า “นักศึกษาภาคสมทบ”
- พ.ศ.2517 เปิดสอนระดับปริญญาตรี โดยใช้หลักสูตรของวิทยาลัยวิชาการศึกษา เพื่อให้ได้รับวุฒิประกาศนียบัตรประโยคครูอุดมศึกษา (ป.อ.)
- พ.ศ.2527 เปิดสอนระดับปริญญาตรี 3 สาขาวิชา คือ สาขาวิชาการศึกษา สาขาวิชาศิลปศาสตร์ และสาขาวิชาวิทยาศาสตร์
- พ.ศ.2530 จัดตั้ง “ศูนย์เด็กก่อนประถมศึกษา” เป็น “โรงเรียนสาธิต”

ยุคที่ 3 สถาบันราชภัฏเชียงใหม่

- พ.ศ.2535 พระบาทสมเด็จพระบรมชนกาธิเบศร มหาภูมิพลอดุลยเดชมหาราชบรมนาถบพิตร ทรงพระกรุณาโปรดเกล้าฯ พระราชทานนาม “สถาบันราชภัฏ” แทน คำว่า “วิทยาลัยครู” โดยมีตราสัญลักษณ์ประจำสถาบันเป็นตราพระราชลัญจกรประจำพระองค์ของพระบาทสมเด็จพระบรมชนกาธิเบศร มหาภูมิพลอดุลยเดชมหาราชบรมนาถบพิตร เมื่อวันที่ 14 กุมภาพันธ์ 2535
- พ.ศ.2537 ได้รับอนุญาตจากกระทรวงเกษตรและสหกรณ์ให้ใช้ประโยชน์จากที่ดินจำนวน 5,800 ไร่ ในเขตตำบลสะลวง และตำบลขี้เหล็ก อำเภอแมริม จังหวัดเชียงใหม่
- พ.ศ.2538 พระราชบัญญัติสถาบันราชภัฏ พ.ศ. 2538 ประกาศในราชกิจจานุเบกษา เมื่อวันที่ 24 มกราคม 2538 มีผลให้วิทยาลัยครูเป็นสถาบันราชภัฏเชียงใหม่
- พ.ศ.2541 เปิดสอนระดับบัณฑิตศึกษา และระดับประกาศนียบัตรบัณฑิต

ยุคที่ 4 มหาวิทยาลัยราชภัฏเชียงใหม่

- พ.ศ.2547 พระบาทสมเด็จพระบรมชนกาธิเบศร มหาภูมิพลอดุลยเดชมหาราช บรมนาถบพิตร ทรงพระกรุณาโปรดเกล้าโปรดกระหม่อม ลงพระปรมาภิไธยในพระราชบัญญัติ มหาวิทยาลัยราชภัฏ พ.ศ. 2547 เมื่อวันที่ 10 มิถุนายน 2547 อันมีผลให้ “สถาบันราชภัฏ” มีสถานะภาพเป็นนิติบุคคลโดยสมบูรณ์ และใช้ชื่อ “มหาวิทยาลัยราชภัฏเชียงใหม่” โดยกำหนดให้ วันที่ 1 พฤษภาคม เป็นวันสถาปนามหาวิทยาลัย และ วันที่ 14 กุมภาพันธ์ เป็น "วันราชราชภัฏ"
- พ.ศ. 2551 พระบาทสมเด็จพระวชิรเกล้าเจ้าอยู่หัว เมื่อครั้งดำรงพระราชอิสริยยศสมเด็จพระบรมโอรสาธิราช เจ้าฟ้ามหาวชิราลงกรณ สยามมกุฎราชกุมาร เสด็จพระราชดำเนินทรงเปิดอาคารหอประชุมที่ปิงกรัสมิโซติอย่างเป็นทางการ ณ มหาวิทยาลัยราชภัฏเชียงใหม่ ศูนย์แมริม อำเภอแมริม จังหวัดเชียงใหม่
- พ.ศ. 2552 มหาวิทยาลัยราชภัฏเชียงใหม่ ถูกจัดอันดับให้เป็นมหาวิทยาลัยราชภัฏที่ดีที่สุดในประเทศไทย อันดับที่ 3 รองจาก มหาวิทยาลัยราชภัฏสวนสุนันทา และมหาวิทยาลัยราชภัฏสวนดุสิต ตามลำดับ
- พ.ศ. 2557 มหาวิทยาลัยราชภัฏเชียงใหม่ มีอายุครบรอบ 90 ปี

1.2 ปรัชญา

“ การศึกษาเป็นหัวใจของการพัฒนาท้องถิ่น ”

1.3 วิสัยทัศน์

“ เป็นมหาวิทยาลัยชั้นนำระดับประเทศในการผลิตและพัฒนาครู และเป็นมหาวิทยาลัยเพื่อการพัฒนาท้องถิ่นบนพื้นฐานศาสตร์พระราชา ”

1.4 เอกลักษณ์

“ สถาบันอุดมศึกษาเพื่อการพัฒนาท้องถิ่น ”

1.5 ค่านิยมหลัก

C	Community	สถาบันอุดมศึกษาเพื่อพัฒนาท้องถิ่นให้ก้าวไกล
M	Moral	สร้างบัณฑิตผู้สูงส่งด้วยอุดมการณ์แห่งศีลธรรม
R	Royal	น้อมนำพระราชดำริมาปฏิบัติเพื่อพัฒนาสังคม
U	Unity	ด้วยจิตอาสาพัฒนาสถาบันเป็นหนึ่งเดียว

1.6 พันธกิจ

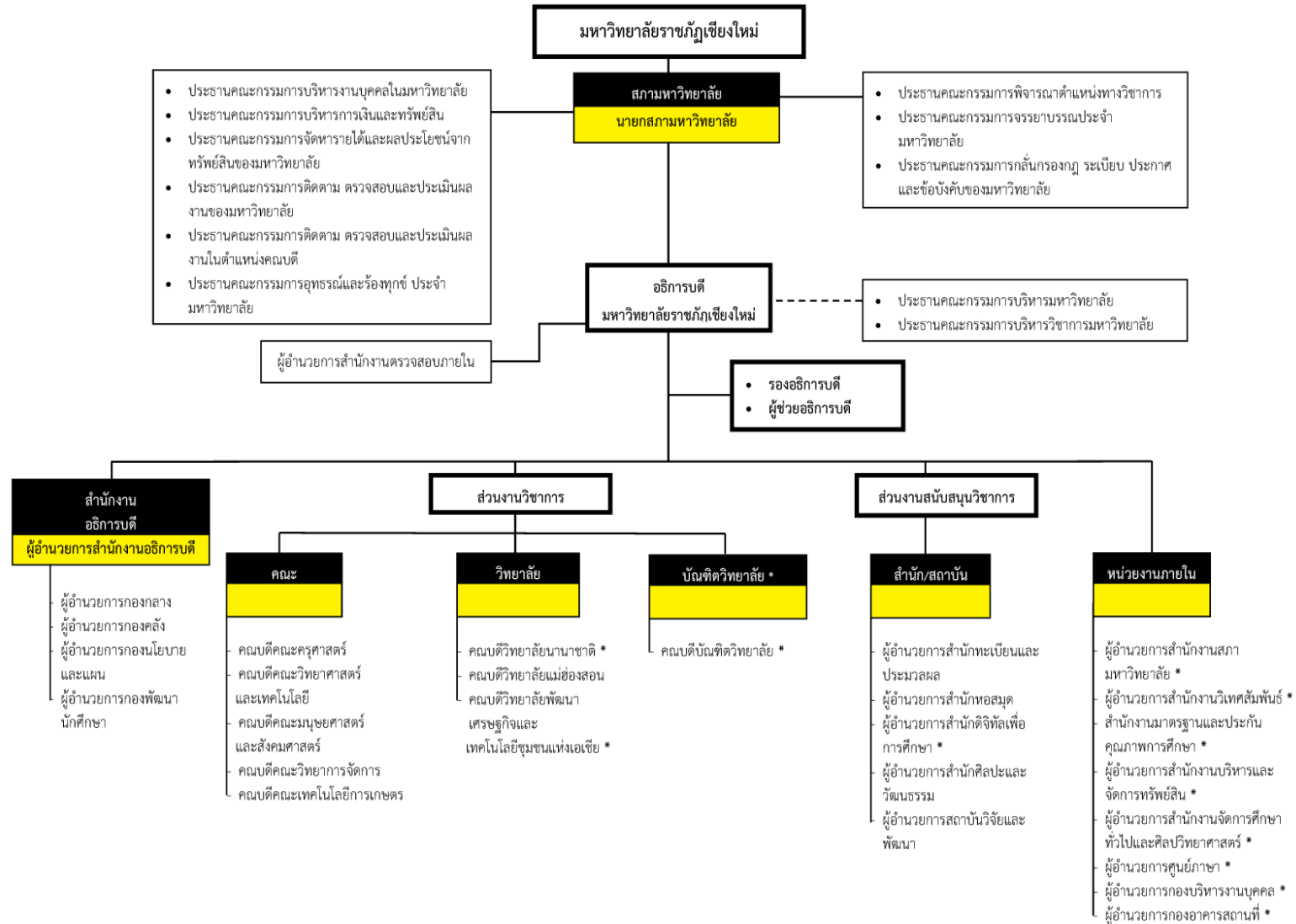
1. เสริมสร้างความเข้มแข็งของวิชาชีพครู ผลิตและพัฒนาครู และบุคลากรทางการศึกษา ให้มีคุณภาพและมาตรฐานที่เหมาะสมกับการเป็นวิชาชีพชั้นสูง
2. ผลิตบัณฑิตให้มีคุณภาพและมาตรฐานวิชาชีพ ตรงกับความต้องการของตลาดแรงงาน
3. สร้างและถ่ายทอดองค์ความรู้และนวัตกรรมที่มีคุณภาพ ด้วยการวิจัยและการบริการวิชาการ เพื่อสนับสนุนการพัฒนาท้องถิ่นอย่างยั่งยืน บนพื้นฐานศาสตร์พระราชา
4. เสริมสร้างความรู้ความเข้าใจในคุณค่า ความสำนึก และความภูมิใจในศิลปะและวัฒนธรรมของท้องถิ่นและของชาติ
5. พัฒนาระบบบริหารจัดการของมหาวิทยาลัยให้มีประสิทธิภาพ โดยยึดหลักธรรมาภิบาล และการบริหารกิจการบ้านเมืองที่ดี

1.7 เป้าประสงค์

1. เพื่อผลิตและพัฒนาครู และบุคลากรทางการศึกษาให้มีคุณภาพและได้มาตรฐานวิชาชีพ
2. เพื่อผลิตบัณฑิตให้มีอัตลักษณ์และคุณลักษณะที่พึงประสงค์ ตรงกับความต้องการของตลาดแรงงาน ตลอดจนสร้างโอกาสทางการศึกษา โดยร่วมมือกับองค์กรทั้งในและต่างประเทศ
3. เพื่อนำองค์ความรู้และนวัตกรรมที่มีคุณภาพ จากการวิจัย และการบริการวิชาการ สู่อการพัฒนาท้องถิ่นอย่างยั่งยืน บนพื้นฐานศาสตร์พระราชา
4. เพื่อให้ นักศึกษา บุคลากร และผู้สนใจ มีความรู้ความเข้าใจในคุณค่า ความสำนึก และความภูมิใจในศิลปะและวัฒนธรรมของท้องถิ่นและของชาติ
5. เพื่อให้การบริหารมหาวิทยาลัยเป็นไปตามหลักธรรมาภิบาลและการบริหารจัดการบ้านเมืองที่ดี

1.8 โครงสร้างการบริหาร

โครงสร้างการบริหารงานมหาวิทยาลัยราชภัฏเชียงใหม่



1.9 จำนวนบุคลากรสายวิชาการ (จำแนกตามคุณวุฒิและตำแหน่งทางวิชาการ)

คุณวุฒิ	ตำแหน่งทางวิชาการ					รวมทั้งหมด		
	ครู	อ.	ผศ.	รศ.	ศ.	รวม	ปฏิบัติงานจริง	ลาศึกษาต่อ
ปริญญาตรี	20	3	-	-	-	23	23	-
ปริญญาโท	17	312	59	4	-	392	349	43
ปริญญาเอก	-	123	74	12	2	211	211	-
รวม	37	438	133	16	2	626	583	43

ข้อมูล ณ วันที่ 30 กันยายน 2563 จากกองบริหารงานบุคคล

1.10 จำนวนบุคลากรสายสนับสนุน (จำแนกตามคุณวุฒิ)

คุณวุฒิ	จำนวน
ต่ำกว่าปริญญาตรี	98
ปริญญาตรี	294
ปริญญาโท	98
ปริญญาเอก	2
รวม	492

ข้อมูล ณ วันที่ 30 กันยายน 2563 จากกองบริหารงานบุคคล

2.1 ผลการดำเนินงานตามพระราชโบายด้านการศึกษาฯ และผลการดำเนินงานตามมาตรฐานการอุดมศึกษา 5 ด้าน

(1) สรุปผลการดำเนินงานตามประเด็นการประเมินฯ (ใส่ตัวเลขจำนวนโครงการและงบประมาณ) ระบุ Output/Outcome หรือ Impact ถ้าวัดได้

ผลการดำเนินงานตามพระราชโบาย	ผลการดำเนินงานตามมาตรฐานการอุดมศึกษา 5 ด้าน						Outcome/impact ตาม
	1. ผลลัพธ์ผู้เรียน	2. วิจัยและนวัตกรรม	3. บริการวิชาการ	4. ศิลปวัฒนธรรม	5. การบริหารจัดการ		
1. การพัฒนาท้องถิ่น	○ จำนวน 14 โครงการ ○ งบประมาณรวม 1,276,725 บาท	○ จำนวน 27 โครงการ ○ งบประมาณรวม 14,989,986 บาท	○ จำนวน 80 โครงการ ○ งบประมาณรวม 24,171,402 บาท	○ จำนวน 21 โครงการ ○ งบประมาณรวม 3,147,488 บาท	○ จำนวน 15 โครงการ ○ งบประมาณรวม 7,222,333 บาท		เลือกโครงการเด่น 1 โครงการ นำมาอธิบายว่าผลการดำเนินงานตามพระราชโบายฯ ทั้ง 4 ประเด็น 1. ประสิทธิภาพ – สัดส่วนผลผลิตต่อค่าใช้จ่าย ผลผลิตต่อกำลังคน ผลผลิตต่อหน่วยเวลา การประหยัดทรัพยากรการบริหารจัดการ 2. ประสิทธิผล - ระดับการบรรลุเป้าหมาย ระดับการมีส่วนร่วม ระดับความพึงพอใจ ความเสี่ยงของโครงการ 3. ผลกระทบ - คุณภาพชีวิต ทักษะคิด การเปลี่ยนแปลงพฤติกรรมของคนในสังคม
2. การผลิตและพัฒนาครู	○ จำนวน 13 โครงการ ○ งบประมาณรวม 4,486,172 บาท	○ จำนวน 1 โครงการ ○ งบประมาณรวม 14,706 บาท	○ จำนวน 2 โครงการ ○ งบประมาณรวม 2,250,000 บาท	○ จำนวน 1 โครงการ ○ งบประมาณรวม 40,000 บาท	○ จำนวน 13 โครงการ ○ งบประมาณรวม 2,979,345 บาท		
3. การยกระดับคุณภาพการศึกษา	○ จำนวน 11 โครงการ ○ งบประมาณรวม 4,149,577 บาท	○ จำนวน 12 โครงการ ○ งบประมาณรวม 1,351,006 บาท	○ จำนวน - โครงการ ○ งบประมาณรวม - บาท	○ จำนวน - โครงการ ○ งบประมาณรวม - บาท	○ จำนวน 11 โครงการ ○ งบประมาณรวม 11,532,390 บาท		
4. ระบบการบริหารจัดการ	○ จำนวน 1 โครงการ ○ งบประมาณรวม 114,442 บาท	○ จำนวน 4 โครงการ ○ งบประมาณรวม 28,407,107 บาท	○ จำนวน - โครงการ ○ งบประมาณรวม - บาท	○ จำนวน 1 โครงการ ○ งบประมาณรวม 22,300 บาท	○ จำนวน 11 โครงการ ○ งบประมาณรวม 4,875,655 บาท		
Outcome/impact	เลือกโครงการเด่น 1 โครงการ นำมาอธิบายว่าผลการดำเนินงานตามมาตรฐานการอุดมศึกษา 5 ด้าน (แยกประเด็นรายงาน) 1. ประสิทธิภาพ – ผลของการดำเนินงานในแต่ละด้าน เทียบกับงบประมาณ การบริหารจัดการโครงการ 2. ประสิทธิผล - ระดับการบรรลุเป้าหมายตามวัตถุประสงค์ ระดับการมีส่วนร่วมในแต่ละด้าน ผลลัพธ์ที่เกิดกับผู้เรียน ผลงานวิจัย ผลงานบริการวิชาการ 3. ผลกระทบ - คุณภาพของผู้เรียน คุณภาพของงานวิจัย คุณภาพของการให้บริการวิชาการ การเปลี่ยนแปลงพฤติกรรมของสังคม						

2.2 ผลการดำเนินงานโครงการที่โดดเด่นของมหาวิทยาลัย (จำนวน 3 โครงการ) ตามรายละเอียดดังนี้

1. โครงการพัฒนาหลักสูตรใหม่มหาวิทยาลัยราชภัฏเชียงใหม่

1.1 งบประมาณ 119,810.50 บาท

1.2 ผลลัพธ์ของโครงการ

มหาวิทยาลัยมีหลักสูตรใหม่ที่มีจำนวน 5 หลักสูตร ได้แก่

- 1) หลักสูตรบริหารธุรกิจมหาบัณฑิต การจัดการธุรกิจเชิงสร้างสรรค์ (หลักสูตรนานาชาติ)
- 2) หลักสูตรวิทยาศาสตรบัณฑิต อาชีวอนามัยและความปลอดภัย
- 3) หลักสูตรเทคโนโลยีบัณฑิต นวัตกรรมดิจิทัล
- 4) หลักสูตรครุศาสตรมหาบัณฑิต สาขาวิชาวิทยาการจัดการเรียนรู้
- 5) หลักสูตรครุศาสตรบัณฑิต สาขาวิชาการศึกษานปฐมวัย (4 ปี) (จัดการเรียนการสอนวิทยาเขตแม่ฮ่องสอน)

1.3 ผลกระทบที่เกิดขึ้น

- 1) มหาวิทยาลัยมีหลักสูตรใหม่ที่เป็นไปตามกรอบมาตรฐานคุณวุฒิระดับอุดมศึกษาแห่งชาติ สนองตอบความต้องการของท้องถิ่น
- 2) มหาวิทยาลัยสามารถผลิตบัณฑิตให้ตอบสนองต่อความต้องการของตลาดแรงงาน และการเปลี่ยนแปลงของเศรษฐกิจและสังคมในปัจจุบัน

2. โครงการอนุรักษ์พันธุกรรมพืชอันเนื่องมาจากพระราชดำริสมเด็จพระเทพรัตนราชสุดาฯ

สยามบรมราชกุมารี (อพ.สธ.)

1.1 งบประมาณ 7,257,858.96 บาท

1.2 ผลลัพธ์ของโครงการ

มหาวิทยาลัยได้ดำเนินโครงการที่ตอบสนองพระราชดำริสมเด็จพระเทพรัตนราชสุดาฯ สยามบรมราชกุมารี ในการอนุรักษ์พันธุกรรมพืช ผลลัพธ์ของโครงการ อาทิ

กิจกรรมที่ 1 กิจกรรมปกป้องทรัพยากร

- 1) การพัฒนาเทคนิคการเพาะเลี้ยงเนื้อเยื่อพืชอย่างง่ายเพื่อการอนุรักษ์พันธุกรรมกล้วยไม้ดินนกกุ่มไฟกลุ่มอนุรักษ์กล้วยไม้ป่ามุยท้องถิ่นบ้านปางไคร้ ตำบลโป่งแยง อำเภอแมริม จังหวัดเชียงใหม่ ทำให้ชุมชนสามารถเพาะเลี้ยงเนื้อเยื่อกล้วยไม้ดินนกกุ่มไฟได้ประสบความสำเร็จถึง 80% และอยู่ระหว่างการศึกษาดูงานเทคนิคการอนุบาลต้นอ่อนก่อนการย้ายออกปลูกต่อ

กิจกรรมที่ 2 กิจกรรมสำรวจเก็บรวบรวมทรัพยากร

- 2) การสำรวจความหลากหลายทางชีวภาพและการจัดทำพิกัดต้นไม้มัน พืช สมุนไพร เห็ดรา สัตว์ และจุลินทรีย์ และการอนุรักษ์ทรัพยากรธรรมชาติ ในพื้นที่ป่าเต็งรัง มหาวิทยาลัยราชภัฏเชียงใหม่ วิทยาเขตแมริม อำเภอแมริม จังหวัดเชียงใหม่ : การสำรวจพื้นที่ป่าใน

พื้นที่มหาวิทยาลัยราชภัฏเชียงใหม่ วิทยาเขตแม่มริม อำเภอแม่มริม จังหวัดเชียงใหม่ ประกอบไปด้วยตัวแทนพื้นที่ต่าง ๆ ในพื้นที่อนุรักษ์ โชน C และ D รวมทั้งเก็บข้อมูลในพื้นที่ เพื่อวางแผนแนวทางการอนุรักษ์สภาพแวดล้อมและความหลากหลายของและความสำคัญหากสิ่งมีชีวิตมีปริมาณและชนิดที่เปลี่ยนแปลงในพื้นที่ทั้งในระยะสั้น และเป็นแนวทางการใช้ประโยชน์ในพื้นที่และการอนุรักษ์ในระยะยาว

- 3) การสำรวจและรวบรวมข้อมูลพันธุ์พืชที่ให้สีย้อมผ้าฝ้ายตามธรรมชาติในชุมชนกะเหรี่ยงบ้านโป่งสมิ ตำบลแม่วิน อำเภอแม่มวาง จังหวัดเชียงใหม่ และให้ความรู้ด้านการย้อมสีผ้าฝ้าย และพัฒนารูปแบบและช่องทางการจัดจำหน่ายสินค้าจากผ้าฝ้ายย้อมสีธรรมชาติ
- 4) จัดตั้งพิพิธภัณฑ์อนุรักษ์พันธุ์กรรมพืชอันเนื่องมาจากพระราชดำริสมเด็จพระเทพรัตนราชสุดาฯ สยามบรมราชกุมารี มหาวิทยาลัยราชภัฏเชียงใหม่ เพื่อรวบรวมองค์ความรู้ ข้อมูลการดำเนินงานโครงการอพ.สธ. ที่มหาวิทยาลัยราชภัฏเชียงใหม่ดำเนินโครงการในปี พ.ศ. 2559 – 2560 ใน 3 หัวข้อ ได้แก่ ต้นรักใหญ่ เมียง และ ถั่วลายเสือ
- 5) ส่งเสริมการปลูกและการแปรรูปพืชสมุนไพรตามภูมิปัญญาท้องถิ่น จำนวน 78 ชนิด ได้แก่ สมุนไพรที่ใช้ดูแลสุขภาพในงานสาธารณสุขมูลฐาน สมุนไพรที่ใช้เป็นอาหารสมุนไพรในท้องถิ่นที่ได้จากการสำรวจพืชในชุมชนและเมืองค้ความรู้ในการใช้ประโยชน์และสมุนไพรที่ใช้ในการป้องกันกำจัดศัตรูพืช ได้จัดทำป้ายสวนเรียนรู้ ป้ายชื่อและสรรพคุณสมุนไพร เพื่อประชาสัมพันธ์ให้บุคคลทั่วไปได้รับทราบและเข้ามาเรียนรู้ และส่งเสริมให้เป็นแหล่งผลิตต้นพันธุ์/เมล็ดพันธุ์สมุนไพรในอนาคต
- 6) จัดทำสารสนเทศเพื่อส่งเสริมการท่องเที่ยว แบบสามภาษา ได้แก่ ภาษาไทย ภาษาอังกฤษ ภาษาจีน โดยรวบรวมข้อมูลพันธุ์ไม้เชิงประวัติศาสตร์ในเขตอำเภอเมืองเชียงใหม่ และสถานที่ท่องเที่ยวที่สำคัญในอำเภอเมือง จังหวัดเชียงใหม่
- 7) การวิเคราะห์หาความสัมพันธ์ของคุณภาพน้ำทางด้านกายภาพและเคมีบางประการของแหล่งน้ำพื้นที่ป่าเมียงพระบาทสร้อย และลำน้ำป่าแป้ เพื่อนำข้อมูลของความหลากหลายทางของสิ่งมีชีวิตที่พบในพื้นที่ป่าเมียง ที่สามารถนำมาประยุกต์ใช้เพื่อการเพาะเลี้ยงและศึกษาถึงคุณประโยชน์ในกิจกรรมการปลูก ผลิต และใช้ประโยชน์พันธุ์พืชอื่นๆ ต่อไป
- 8) การวิจัยและพัฒนาการปลูกบุก และการแปรรูปบุก การรวบรวมพันธุ์ การอนุรักษ์ และได้รูปแบบระบบการปลูกที่พร้อมที่เหมาะสมสำหรับการปลูกบุกในพื้นที่ และวิธีการการขยายพันธุ์บุกที่เหมาะสม และการพัฒนาผลิตภัณฑ์อาหารไขมันต่ำในกลุ่มขนมอบและผลิตภัณฑ์แปรรูปจากเนื้อสัตว์โดยใช้ผงบุก
- 9) การพัฒนาศักยภาพชุมชนในการอนุรักษ์พันธุ์กรรมและการใช้ประโยชน์จากสมุนไพร เชียงดา ในเขตพื้นที่อำเภอแม่มริม จังหวัดเชียงใหม่ แบบครบวงจร ตั้งแต่การสนับสนุนการปลูกผักเชียงดาแบบเกษตรอินทรีย์ ลดค่าใช้จ่ายกระบวนการผลิตโดยใช้เทคโนโลยีสะอาดบนฐานแนวคิดเศรษฐกิจพอเพียง และการทำกลยุทธ์ตลาดโดยการพัฒนา

ผลิตภัณฑ์ต้นแบบการแปรรูปสมุนไพรเชียงดา 2 ชนิด และบรรจุภัณฑ์ 12 รูปแบบ ที่ใช้กระบวนการดำเนินงานที่เหมาะสมกับบริบทของชุมชนและชุมชนเครือข่าย แผนการส่งเสริมและพัฒนาพันธุ์ผักเชียงดา และสมุนไพรอื่น ๆ ที่เป็นมิตรต่อสิ่งแวดล้อมใช้เป็นทางเลือกสำหรับการกำหนดยุทธศาสตร์จังหวัดเชียงใหม่

- 10) แอปพลิเคชันในการส่งเสริมการอนุรักษ์พันธุ์ผักพื้นบ้าน ด้วยเทคโนโลยีแบบเสมือน และสื่อมัลติมีเดียในการถ่ายทอดเทคโนโลยีส่งเสริมความรู้และความเข้าใจในการปลูกพืชด้วยดินปลูกนาโน ในพื้นที่ลวง-ชี้เหล็ก อำเภอแมริม จังหวัดเชียงใหม่
- 11) ออกแบบและพัฒนาผลิตภัณฑ์หัตถกรรมจากใบหญ้าแฝก จำนวน 5 ผลิตภัณฑ์ สำหรับชุมชนบ้านโป่งสมิ ตำบลแม่วิน อำเภอแม่วาง จังหวัดเชียงใหม่
- 12) ระบบบทเรียนออนไลน์ เรื่อง “กล้วยไม้เพื่อการอนุรักษ์” ประจำศูนย์แม่ฮ่องสอน ประกอบด้วยสื่อประสมที่ผ่านการประเมินคุณภาพสื่อ เรื่อง “กล้วยไม้เพื่อการอนุรักษ์” จำนวน 4 สื่อ
- 13) สื่อมัลติมีเดียการใช้พืชสมุนไพร (ต้นหอม) ที่มีในชุมชน เพื่อถ่ายทอดภูมิปัญญาการใช้พืชสมุนไพรในท้องถิ่น
- 14) นำเทคโนโลยีมาช่วยในการจัดการข้อมูล การรวบรวม เผยแพร่ข้อมูลและองค์ความรู้ในด้านต่าง ๆ อาทิ
 - (1) ระบบฐานความรู้สมุนไพรหญ้าเป็นยาจากภูมิปัญญาท้องถิ่น เพื่อส่งเสริมสุขภาพของชุมชนในจังหวัดเชียงใหม่
 - (2) ระบบสารสนเทศสมุนไพรไทยใกล้ตัวเพื่อการดูแลสุขภาพและรักษาโรค
 - (3) ระบบฐานข้อมูลในการใช้ประโยชน์จากพืชท้องถิ่นเพื่อการย้อมสีธรรมชาติภายใต้โครงการอนุรักษ์พันธุกรรมพืชอันเนื่องมาจากพระราชดำริ
 - (4) ระบบฐานข้อมูลเมล็ดพันธุ์ผักพื้นบ้าน ในพื้นที่ตำบลสะลวง อำเภอแมริม จังหวัดเชียงใหม่
 - (5) ระบบสารสนเทศพืชสมุนไพรท้องถิ่นร่วมกับคิวอาร์โค้ด เพื่อส่งเสริมการเรียนรู้เกี่ยวกับสรรพคุณสมุนไพรท้องถิ่น กรณีศึกษาเทศบาลเมืองแกนพัฒนา อำเภอแม่แตง จังหวัดเชียงใหม่
 - (6) ระบบสำหรับจัดเก็บข้อมูลการดำเนินกิจกรรมของ อพ.สธ. มหาวิทยาลัยราชภัฏเชียงใหม่ผ่านทางเว็บไซต์และบนอุปกรณ์เคลื่อนที่
 - (7) ระบบสารสนเทศพรรณไม้ และพัฒนาเทคโนโลยีโลกเสมือนผสานโลกจริงแสดงข้อมูลพรรณไม้ในพื้นที่เส้นทางศึกษาธรรมชาติอุทยานแห่งชาติดอยสุเทพ-ปุย
- 15) บทเรียนภูมิปัญญาท้องถิ่น เพื่ออนุรักษ์การทำนาข้าวอินทรีย์ของชาวนาในพื้นที่จังหวัดแม่ฮ่องสอน

- 16) หนังสือเล่มเล็กต้นรักเครื่องเงินภูมิปัญญาท้องถิ่น ทั้งในรูปแบบตีพิมพ์รูปเล่ม และหนังสืออิเล็กทรอนิกส์ (E-book) ที่เกิดจากการสร้างจิตสำนึกในการอนุรักษ์ต้นรักเครื่องเงินภูมิปัญญาท้องถิ่นผ่านกระบวนการจัดการเรียนรู้แบบมีส่วนร่วม ของนักเรียนโรงเรียนบ้านสันคะยอม
- 17) ส่งเสริมการดำเนินงานสวนพฤกษศาสตร์โรงเรียนและการทำงานสำรวจและจัดทำฐานทรัพยากรท้องถิ่น
- 18) สร้างจิตสำนึกในการอนุรักษ์พันธุกรรมพืช ทรัพยากรธรรมชาติ รักษาวัฒนธรรมและภูมิปัญญาไทย ให้กับนักเรียน นักศึกษา ได้แก่
 - (1) พัฒนาชุดสื่อการเรียนรู้ด้านพืชและภูมิปัญญาท้องถิ่นสำหรับเด็กปฐมวัยเพื่อนำไปใช้จัดกิจกรรมการเรียนการสอนในสถานศึกษาระดับปฐมวัยในเขต พื้นที่อำเภอแม่ริม จังหวัดเชียงใหม่
 - (2) จัดการอบรมสัมมนาเชิงปฏิบัติการดำเนินงานสวนพฤกษศาสตร์โรงเรียนให้แก่ นักศึกษาชั้นปีที่ 4 ที่จะออกฝึกประสบการณ์วิชาชีพครู
 - (3) สร้างจิตสำนึกในการอนุรักษ์พันธุกรรมพืช ทรัพยากรธรรมชาติ รักษาวัฒนธรรมและภูมิปัญญาไทยให้กับนักเรียนครูและบุคลากร โรงเรียนสาธิตมหาวิทยาลัยราชภัฏ เชียงใหม่
 - (4) แผนจัดการเรียนการสอนของโรงเรียนสาธิตฯ ที่บูรณาการศาสตร์พระราชา (หลักสูตรแกนกลาง+สวนพฤกษศาสตร์โรงเรียนและงานฐานทรัพยากรท้องถิ่น+ ศาสตร์พระราชา) และขยายสู่การพัฒนาครู/ครูดำรงตระเวนชายแดน พื้นที่รับผิดชอบของมหาวิทยาลัยราชภัฏเชียงใหม่

3. โครงการวิศวกรรมสังคม

3.1. งบประมาณ

3.2. ผลลัพธ์ของโครงการ

กิจกรรมเปิดโครงการราชภัฏเชียงใหม่รวมใจพัฒนาคลองแม่ข่า

ผศ.ดร.สมบัติ สิงฆราช รองอธิการบดีมหาวิทยาลัยราชภัฏเชียงใหม่ เป็นประธานกล่าวเปิดโครงการราชภัฏเชียงใหม่รวมใจพัฒนาคลองแม่ข่า ภายใต้ โครงการวิศวกรรมสังคม มหาวิทยาลัยราชภัฏเชียงใหม่ ในการนี้ มหาวิทยาลัยราชภัฏเชียงใหม่ ได้รับเกียรติจาก นายณัฐรัฐชูเดช วิริยดิลภธรรม รองนายกเทศมนตรีนครเชียงใหม่ ในการเสวนาร่วมกับกลุ่มผู้นำนักศึกษา มหาวิทยาลัยราชภัฏเชียงใหม่ นำโดย นายธนชิต บัวกาบ ประธานสมาพันธ์นิสิต นักศึกษามหาวิทยาลัยราชภัฏทั่วประเทศพร้อมด้วยผู้แทนคณะและวิทยาลัย และกลุ่มผู้นำชุมชนพัฒนาบ้านกู่เต้า ชุมชนศรีมงคล ชุมชนหลังกอก โดยมี ผศ.ดร.ศุภฤกษ์ ธาราพิทักษ์วงศ์ ผู้ช่วยอธิการบดี บรรยายให้ข้อมูลการดำเนินงานตามโครงการวิศวกรรมสังคม มหาวิทยาลัยราชภัฏเชียงใหม่ทั้งนี้

ภายหลังการเสวนามีการลงพื้นที่เพื่อพัฒนาถนนริมคลองและปรับปรุงทัศนียภาพบริเวณคลองแม่ข่า ณ สะพานแม่ข่า รัตนโกสินทร์ ตามนโยบายการพัฒนาแหล่งชุมชนในพื้นที่โดยรอบมหาวิทยาลัยราชภัฏเชียงใหม่

กิจกรรมสำรวจพื้นที่ของคลองแม่ข่าตามที่กำหนดไว้ร่วมกับชุมชน สำรวจทรัพยากร น้ำ ดิน และบบสิ่งแวดล้อม

นักศึกษาพัฒนาท้องถิ่น"วิศวกรรมสังคม (Social Engineer)" มหาวิทยาลัยราชภัฏเชียงใหม่ กลุ่มโครงการราชภัฏเชียงใหม่รวมใจพัฒนาคลองแม่ข่า ลงพื้นที่ในกิจกรรมที่ ๒ กิจกรรมสำรวจ น้ำ ดิน และระบบนิเวศ พื้นที่คลองแม่ข่า นักศึกษามหาวิทยาลัยราชภัฏเชียงใหม่ ประกอบไปด้วย ผู้นำนักศึกษา ชมรมอนุรักษ์ทรัพยากรธรรมชาติและสิ่งแวดล้อม นักศึกษาแลกเปลี่ยนนานาชาติ ได้ระดมสรรพกำลัง ลงพื้นที่พัฒนาบ้านกู่เต้า โดยการนำของ พ่อครูตึง (ประธานชุมชนพัฒนาบ้านกู่เต้า) ลุงยงยุทธ และลุงศิลา ป้าหล้า แม่พรพรรณ (แม่ทุ่น) เป็นผู้ให้ข้อมูล และประวัติ ในการวิเคราะห์ปัญหาของคลองแม่ข่าร่วมกับชาวบ้านในชุมชน ตั้งเวทีเสวนา และลงพื้นที่สำรวจคุณภาพน้ำ คุณภาพดิน เป็นข้อมูล pre-test เพื่อเป็นฐานข้อมูลในการแก้ไขปัญหาของคลองแม่ข่าต่อไป

กิจกรรมลงพื้นที่เพื่อเก็บข้อมูลกับชุมชน และการประชุมวิเคราะห์ชุมชนแบบมีส่วนร่วมเพื่อรับทราบปัญหาของแต่ละชุมชน

วันอาทิตย์ที่ ๒๗ กันยายน ๒๕๖๓ นักศึกษาพัฒนาท้องถิ่น"วิศวกรรมสังคม (Social Engineer)" มหาวิทยาลัยราชภัฏเชียงใหม่ กลุ่มโครงการราชภัฏเชียงใหม่รวมใจพัฒนาคลองแม่ข่า ลงพื้นที่ในกิจกรรมการปรับปรุงภูมิทัศน์และเก็บขยะหรือเศษวัชพืชบริเวณรอบคลองแม่ข่าร่วมกับชุมชน เดือนกันยายนพื้นที่พัฒนาบ้านกู่เต้า

วันที่ ๑๓ ตุลาคม ๒๕๖๓ เวลา ๐๙.๐๐ น. นักศึกษาวิศวกรรมสังคมมหาวิทยาลัยราชภัฏเชียงใหม่ ได้จัดกิจกรรมการปรับปรุงภูมิทัศน์และเก็บขยะเศษวัชพืชบริเวณรอบคลองแม่ข่าร่วมกับชุมชน ประจำเดือนตุลาคม ณ คลองแม่ข่า ชุมชนบ้านหลังกอก เพื่อถวายเป็นพระราชกุศล และน้อมรำลึกพระมหากรุณาธิคุณ เนื่องในวันคล้ายวันสวรรคต พระบาทสมเด็จพระชนกาธิเบศร มหาภูมิพลอดุลยเดชมหาราช บรมนาถบพิตร รัชกาลที่ ๙ แห่งพระบรมราชจักรีวงศ์ ในการนี้เวลา ๑๑.๐๐ น ได้ร่วมกันเดินเก็บขยะ ถนนหมื่นด้ามพร้าคต ระยะทางประมาณ ๑-๒ กิโลเมตร จากบริเวณสี่แยกคำเที่ยง ถึง มหาวิทยาลัยราชภัฏเชียงใหม่ เพื่อถวายเป็นพระราชกุศลเนื่องในวันคล้ายวันสวรรคตพระบาทสมเด็จพระชนกาธิเบศร มหาภูมิพลอดุลยเดชมหาราช บรมนาถบพิตร รัชกาลที่ ๙

วันอาทิตย์ที่ ๒๒ พฤศจิกายน ๒๕๖๓ นักศึกษาพัฒนาท้องถิ่น"วิศวกรรมสังคม (Social Engineer)" มหาวิทยาลัยราชภัฏเชียงใหม่ กลุ่มโครงการราชภัฏเชียงใหม่รวมใจพัฒนาคลองแม่ข่า ลงพื้นที่ในกิจกรรมการปรับปรุงภูมิทัศน์และเก็บขยะหรือเศษวัชพืชบริเวณรอบคลองแม่ข่าร่วมกับชุมชน เดือนพฤศจิกายน พื้นที่ชุมชนศรีมงคล ตำบลช้างเผือก อำเภอเมืองเชียงใหม่ เชียงใหม่

วันเสาร์ที่ ๕ ธันวาคม ๒๕๖๓ นักศึกษาพัฒนาท้องถิ่น"วิศวกรรมสังคม (Social Engineer)" มหาวิทยาลัยราชภัฏเชียงใหม่ กลุ่มโครงการราชภัฏเชียงใหม่รวมใจพัฒนาคลองแม่ข่า นักศึกษาได้น้อมนำศาสตร์พระราชาสู่การพัฒนาท้องถิ่นอย่างยั่งยืนดำเนินการปลูกหญ้าแฝก แปลงทดลองริมคลองแม่ข่า ในการรักษาป้องกันการชะล้างพังทลายของดินริมคลองแม่ข่า ในเรื่องการรักษาดินของคลองแม่ข่าต่อไป และได้ นักศึกษาคณะเทคโนโลยีการเกษตรลงพื้นที่ส่งเสริมในการปลูกผัก ร่วมกับชาวบ้านในชุมชน เพื่อดูแลคลองแม่ข่าร่วมกันอย่างมีความสุข ทั้งนี้เพื่อสร้างทักษะติดตัวนักศึกษามหาวิทยาลัยราชภัฏเพื่อการดำรงชีวิตและการใช้งานในอนาคต ได้แก่

๑. ทักษะการคิดวิเคราะห์เชิงเหตุ-ผล เห็นปัญหาเป็นสิ่งที่ท้าทาย
๒. ทักษะการสื่อสารองค์ความรู้เพื่อแก้ไขปัญหา
๓. ทักษะการทำงานร่วมกันโดยปราศจากความขัดแย้ง ระดมสรรพกำลังและทรัพยากรในการแก้ปัญหา
๔. ทักษะการสร้างนวัตกรรมชุมชน

กิจกรรมลงพื้นที่เพื่อเก็บข้อมูลกับชุมชน และการประชุมวิเคราะห์ชุมชนแบบมีส่วนร่วม เพื่อรับทราบปัญหาของแต่ละชุมชน

นักศึกษาวิศวกรรมสังคมมหาวิทยาลัยราชภัฏเชียงใหม่ ได้ดำเนินการลงพื้นที่เก็บข้อมูลกับชุมชน และการประชุมวิเคราะห์ชุมชนแบบมีส่วนร่วมเพื่อรับทราบปัญหาของแต่ละชุมชนพัฒนาบ้านกู่เต้า โดยผู้นำชุมชน และชาวบ้าน รวมไปถึงผู้ที่มีประสบการณ์เรื่องอนุรักษ์คลองแม่ข่า ผศ.ดร.วสันต์ จอมภักดี บรรยายให้ข้อมูลเรื่องสภาพปัญหาคลองแม่ข่าและกิจกรรมการแก้ปัญหาคลองแม่ข่าร่วมกับชาวบ้านในการนี้นักศึกษาใช้เครื่องมือ (วิศวกรรมสังคม) ประกอบไปด้วย

- เครื่องมือวิศวกรรมสังคมที่ ๒ นาฬิกาชีวิต
- เครื่องมือวิศวกรรมสังคมที่ ๓ แบบเก็บข้อมูลออนไลน์ "พัฒนาการ"
- และเครื่องมือเพิ่มเติม (แผนที่เดินดิน)

เพื่อนำข้อมูลมาวิเคราะห์ปัญหาและใช้เป็นแนวทางแก้ไขปัญหา ของโครงการราชภัฏเชียงใหม่รวมใจพัฒนาคลองแม่ข่า (วิศวกรรมสังคม)

(2) เรียงลำดับผลการดำเนินงานในภาพรวมของคณะตาม Output และ Outcome ไม่ใช่ตามงบประมาณอย่างเดียว (งานที่โดดเด่น ผลลัพธ์ดี)

เรียงลำดับผลการดำเนินงานตามพระราชโบาย ด้านใดที่มหาวิทยาลัยทำได้ดี (1 - 4)		เรียงลำดับผลการดำเนินงานตามมาตรฐานการอุดมศึกษา ด้านใดที่มหาวิทยาลัยทำได้ดี (1 - 5)	
การพัฒนาท้องถิ่น	1	มาตรฐานด้านผลลัพธ์ผู้เรียน	2
การผลิตและพัฒนาครู	1	มาตรฐานด้านวิจัยและนวัตกรรม	1
การยกระดับคุณภาพการศึกษา	2	มาตรฐานด้านบริการวิชาการ	1
ระบบการบริหารจัดการ	1	มาตรฐานด้านศิลปวัฒนธรรม	1
		มาตรฐานด้านการบริหารจัดการ	1

หมายเหตุ : ให้ประเมินผลการดำเนินงานของมหาวิทยาลัยและเรียงลำดับ

ผลการดำเนินงานตามพระราชโบายฯ

- 1 หมายถึง ดีมาก
- 2 หมายถึง ดี
- 3 หมายถึง ปานกลาง
- 4 หมายถึง น้อย

ผลการดำเนินงานตามมาตรฐานการอุดมศึกษา

- 1 หมายถึง ดีมาก
- 2 หมายถึง ดี
- 3 หมายถึง ปานกลาง
- 4 หมายถึง น้อย
- 5 หมายถึง น้อยมาก

2.3 ผลการดำเนินงานตามแผนปฏิบัติการของมหาวิทยาลัย ประจำปีงบประมาณ พ.ศ. 2563

ผลการดำเนินงานตามตัวชี้วัดของแผนปฏิบัติการ ประจำปีงบประมาณ พ.ศ. 2563 มีจำนวน 4 ยุทธศาสตร์ มีจำนวนตัวชี้วัดรวม 1,553 ตัวชี้วัด ปรากฏว่าบรรลุผลตามตัวชี้วัดคิดเป็นร้อยละ 91.56 ตามรายละเอียด ดังนี้

ประเด็นยุทธศาสตร์	ตัวชี้วัด		ร้อยละ (บรรลุ)
	แผน	ผล	
ยุทธศาสตร์ที่ 1 : ผลิตและพัฒนาครูและบุคลากรทางการศึกษา (33 โครงการ)	139	125	89.93
ยุทธศาสตร์ที่ 2 : การยกระดับคุณภาพการศึกษา (224 โครงการ)	976	902	92.42
ยุทธศาสตร์ที่ 3 : การสร้างและถ่ายทอดองค์ความรู้เพื่อการพัฒนาท้องถิ่น (74 โครงการ)	314	282	89.81
ยุทธศาสตร์ที่ 4 : พัฒนาระบบการบริหารของมหาวิทยาลัย (30 โครงการ)	124	113	91.13
รวม (361 โครงการ)	1,553	1,422	91.56

หน่วยงาน		ยุทธศาสตร์ที่ 1				ยุทธศาสตร์ที่ 2				ยุทธศาสตร์ที่ 3				ยุทธศาสตร์ที่ 4			
		จำนวนโครงการ	ตัวชี้วัดโครงการ			จำนวนโครงการ	ตัวชี้วัดโครงการ			จำนวนโครงการ	ตัวชี้วัดโครงการ			จำนวนโครงการ	ตัวชี้วัดโครงการ		
			ทั้งหมด	บรรลุ	ร้อยละ		ทั้งหมด	บรรลุ	ร้อยละ		ทั้งหมด	บรรลุ	ร้อยละ		ทั้งหมด	บรรลุ	ร้อยละ
1	คณะครุศาสตร์	26	109	97	88.99	0	0	0	0.00	2	10	6	60.00	0	0	0	0.00
2	คณะเทคโนโลยีการเกษตร	0	0	0	0.00	13	55	53	96.36	1	4	4	100.00	1	4	4	100.00
3	คณะมนุษยศาสตร์และสังคมศาสตร์	1	4	4	100.00	13	56	51	91.07	4	16	15	93.75	0	0	0	0.00
4	คณะวิทยาการจัดการ	0	0	0	0.00	14	64	60	93.75	4	17	15	88.24	3	12	11	91.67
5	คณะวิทยาศาสตร์และเทคโนโลยี	1	4	4	100.00	13	60	57	95.00	4	16	14	87.50	1	4	4	100.00
6	วิทยาลัยแม่ฮ่องสอน	1	4	4	100.00	13	55	53	96.36	4	18	15	83.33	0	0	0	0.00
7	วิทยาลัยนานาชาติ	0	0	0	0.00	20	85	79	92.94	1	4	4	100.00	0	0	0	0.00
8	วิทยาลัยพัฒนาเศรษฐกิจ	0	0	0	0.00	8	35	32	91.43	4	17	15	88.24	0	0	0	0.00
9	บัณฑิตวิทยาลัย	0	0	0	0.00	15	65	63	96.92	1	4	4	100.00	0	0	0	0.00
10	โรงเรียนสาธิตมหาวิทยาลัยราชภัฏฯ	0	0	0	0.00	6	27	24	88.89	0	0	0	0.00	1	4	4	100.00
11	สำนักศิลปะและวัฒนธรรม	0	0	0	0.00	6	28	25	89.29	14	60	57	95.00	0	0	0	0.00
12	สถาบันวิจัยและพัฒนา	0	0	0	0.00	0	0	0	0.00	19	78	72	92.31	4	16	15	93.75
13	สำนักหอสมุด	2	8	7	87.50	14	58	56	96.55	0	0	0	0.00	0	0	0	0.00
14	สำนักดิจิทัลเพื่อการศึกษา	0	0	0	0.00	10	43	38	88.37	1	4	2	50.00	1	4	4	100.00
15	สำนักทะเบียนและประมวลผล	0	0	0	0.00	12	52	49	94.23	0	0	0	0.00	1	4	4	100.00
16	สำนักงานอธิการบดี	1	5	4	80.00	20	92	87	94.57	1	4	4	100.00	0	0	0	0.00
17	สำนักงานวิทยาเขตแม่ฮ่องสอน	0	0	0	0.00	2	8	5	62.50	1	4	4	100.00	4	18	15	83.33
18	สถาบันวิจัยเพื่อการพัฒนาท้องถิ่น	0	0	0	0.00	0	0	0	0.00	9	40	36	90.00	0	0	0	0.00
19	สำนักงานตรวจสอบภายใน	0	0	0	0.00	3	14	12	85.71	0	0	0	0.00	0	0	0	0.00
20	สำนักงานสภามหาวิทยาลัย	0	0	0	0.00	6	24	22	91.67	0	0	0	0.00	0	0	0	0.00
21	สำนักงานมาตรฐานและประกันฯ	0	0	0	0.00	8	35	32	91.43	0	0	0	0.00	0	0	0	0.00
22	สำนักงานวิเทศน์สัมพันธ์	0	0	0	0.00	12	52	44	84.62	0	0	0	0.00	0	0	0	0.00
23	สำนักงานบริหารและจัดการทรัพย์สิน	0	0	0	0.00	0	0	0	0.00	0	0	0	0.00	5	20	18	90.00
24	สำนักงานจัดการศึกษาทั่วไป	0	0	0	0.00	5	22	20	90.91	0	0	0	0.00	0	0	0	0.00
25	ศูนย์ภาษา	1	5	5	100.00	3	14	12	85.71	0	0	0	0.00	0	0	0	0.00
26	ศูนย์ศึกษาศาสตร์พระราชานา	0	0	0	0.00	2	8	6	75.00	1	4	4	100.00	0	0	0	0.00
27	ศูนย์ประสานงานโครงการ อพ.สธ.	0	0	0	0.00	0	0	0	0.00	2	10	8	80.00	2	10	9	90.00
28	ศูนย์พัฒนามนุษย์และบุคคลา	0	0	0	0.00	6	24	22	91.67	1	4	3	75.00	0	0	0	0.00
29	สำนักงานสภาคณาจารย์ฯ	0	0	0	0.00	0	0	0	0.00	0	0	0	0.00	7	28	25	89.29
รวมทั้งสิ้น		33	139	125	89.93	224	976	902	92.42	74	314	282	89.81	30	124	113	91.13

2.4 ผลการดำเนินงานตามแผนยุทธศาสตร์ของมหาวิทยาลัย ประจำปีงบประมาณ พ.ศ. 2563

ผลการดำเนินงานตามตัวชี้วัดของแผนยุทธศาสตร์ของมหาวิทยาลัย ประจำปีงบประมาณ พ.ศ. 2563 โดยจำแนกตามแผนยุทธศาสตร์ของหน่วยงาน มีจำนวน 4 ยุทธศาสตร์ มีจำนวนตัวชี้วัดรวม 27 ตัวชี้วัด ปรากฏว่าบรรลุผลตามตัวชี้วัด คิดเป็นร้อยละ 81.48 ตามรายละเอียด ดังนี้

ประเด็นยุทธศาสตร์	ตัวชี้วัดตามยุทธศาสตร์		ร้อยละ (บรรลุ)
	แผน	ผล	
ยุทธศาสตร์ที่ 1 : ผลิตและพัฒนาครูและบุคลากรทางการศึกษา	6	5	83.33
1.1) จำนวนนักศึกษา/บัณฑิตครูที่ได้รับรางวัลในระดับชาติและนานาชาติที่เกี่ยวกับการศึกษา	7	12	✓
1.2) ร้อยละของบัณฑิตครูที่สอบบรรจุผ่านเกณฑ์ของหน่วยงานต่าง ๆ ทั้งภาครัฐและเอกชนภายใน เวลา 1 ปี	60	60.55	✓
1.3) สัดส่วนของบัณฑิตครูที่ได้รับการบรรจุเข้าทำงานในภูมิภาค	35	37.45	✓
1.4) ร้อยละของอาจารย์ที่เป็นต้นแบบความเชี่ยวชาญในวิชาชีพที่ได้รับการยอมรับ	40	38.75	✗
1.5) จำนวนครูและบุคลากรทางการศึกษาที่ได้รับการอบรม/พัฒนา	700	954	✓
1.6) จำนวนผลงานวิชาการเฉพาะทางวิชาชีพครูที่ได้รับการตีพิมพ์และเผยแพร่ / หรือการนำไปใช้ประโยชน์	5	12	✓
ยุทธศาสตร์ที่ 2 : การยกระดับคุณภาพการศึกษา	8	6	75.00
2.1) ผลการประเมินประกันคุณภาพการศึกษาของมหาวิทยาลัย	> 3.40	4.39	✓
2.2) จำนวนหลักสูตรที่ได้รับการปรับปรุงให้ทันสมัยและ/หลักสูตรใหม่รูปแบบสหวิทยาการที่ตอบสนองการพัฒนาท้องถิ่น และสอดคล้องกับแนวทางการพัฒนาประเทศ	6	38	✓
2.3) จำนวนหลักสูตรสองภาษา หลักสูตรนานาชาติ หลักสูตรทวิวุฒิ (Dual Degree) และหลักสูตรที่เป็นความร่วมมือกับนานาชาติ (หลักสูตร)	2	3	✓
2.4) ร้อยละของบัณฑิตที่มีงานทำและประกอบอาชีพอิสระภายใน 1 ปี	80	77.25	✗
2.5) จำนวนผลงานของนักศึกษา/อาจารย์ที่ได้รับการตีพิมพ์เผยแพร่ หรือได้รับรางวัลในระดับชาติและนานาชาติ	10	20.26	✓
2.6) ร้อยละของอาจารย์ที่มีคุณวุฒิตามเกณฑ์มาตรฐาน สกอ.	30	34.70	✓
2.7) ร้อยละของอาจารย์ที่มีตำแหน่งทางวิชาการตามเกณฑ์มาตรฐาน สกอ.	30	25.65	✗
2.8) ระดับความพึงพอใจของผู้ใช้บัณฑิต	3.9	4.40	✓
ยุทธศาสตร์ที่ 3 : การสร้างและถ่ายทอดองค์ความรู้เพื่อการพัฒนาท้องถิ่น	8	6	75.00
3.1) จำนวนฐานข้อมูลของพื้นที่บริการ การพัฒนาชุมชนตามศักยภาพของมหาวิทยาลัย	1	1	✓
3.2) จำนวนหมู่บ้าน/โรงเรียน ที่มหาวิทยาลัยดำเนินโครงการอันเป็นผลมาจากการวางแผนพัฒนาเชิงพื้นที่	8/20	11/59	✓
3.3) ร้อยละของอาจารย์ที่ได้รับทุนวิจัยจากแหล่งทุนภายนอกเทียบกับจำนวนอาจารย์ทั้งหมดของมหาวิทยาลัย	20	22.33	✓
3.4) ร้อยละของจำนวนผลงานที่ตีพิมพ์ต่อจำนวนอาจารย์ประจำ	20	54.97	✓
3.5) จำนวนผลงานนวัตกรรม/สิทธิบัตร/อนุสิทธิบัตร	4	10	✓
3.6) จำนวนชุมชน/ท้องถิ่นที่มีคุณภาพชีวิตที่ดีขึ้น	4	11	✓

ประเด็นยุทธศาสตร์	ตัวชี้วัดตามยุทธศาสตร์		ร้อยละ (บรรลุ)
	แผน	ผล	
3.7) จำนวนศูนย์กลางการเรียนรู้แบบครบวงจร (One Stop Service)	3	2	✗
3.8) จำนวนโครงการวิจัยและบริการวิชาการที่ตอบสนองต่อโครงการในพระราชดำริทั้งหมดของมหาวิทยาลัย	+10	+6	✗
ยุทธศาสตร์ที่ 4 : พัฒนาระบบการบริหารของมหาวิทยาลัย	5	5	100.00
4.1) ผลการประเมินคุณธรรมและความโปร่งใสของมหาวิทยาลัย	85	91.56	✓
4.2) ร้อยละของเงินรายได้ที่เพิ่มขึ้นของมหาวิทยาลัยที่ได้จากการบริหารจัดการทรัพย์สินของมหาวิทยาลัย	5	10.78	✓
4.3) การบรรลุความสำเร็จในการดำเนินงานตามแผนแม่บทการพัฒนาพื้นที่ในทุกพื้นที่ของมหาวิทยาลัย	60	80	✓
4.4) จำนวนพื้นที่ หรือท้องถิ่นที่ได้รับการพัฒนาโดยการเข้าไปมีส่วนร่วมของมหาวิทยาลัย	11	11	✓
4.5) จำนวนเครือข่ายความร่วมมือกับองค์กรภายในและต่างประเทศ	3	5	✓
รวม	27	22	81.48

2.5 ประสิทธิภาพและประสิทธิผลการใช้จ่ายงบประมาณ ปีงบประมาณ พ.ศ. 2563

(1) รายงานตามตาราง

แหล่งเงิน	งบประมาณที่ได้รับ	ผลการเบิกจ่าย					รวมเบิกจ่าย		งบประมาณคงเหลือ	
		งบบุคลากร	งบดำเนินงาน	งบลงทุน	งบเงินอุดหนุน	งบรายจ่ายอื่น	จำนวนเงิน	ร้อยละ	จำนวนเงิน	ร้อยละ
2. งบประมาณแผ่นดิน	1,068,771,527.94	82,795,103.02	22,260,963.34	7,140,307.50	849,853,487.72	743,210.00	962,793,071.58	90.08	105,978,456.36	9.92
3. เงินรายได้	336,668,779.01	22,540,438.00	176,143,970.54	13,592,484.88	28,839,576.00	5,241,881.02	246,434,883.74	73.20	90,233,895.27	26.80

(2) รายงานตามรายไตรมาส

ไตรมาส	งบประมาณแผ่นดิน	ผลการเบิกจ่าย					รวมเบิกจ่าย		งบประมาณคงเหลือ	
		งบบุคลากร	งบดำเนินงาน	งบลงทุน	งบเงินอุดหนุน	งบรายจ่ายอื่น	จำนวนเงิน	ร้อยละ	จำนวนเงิน	ร้อยละ
1	425,888,420.97	20,274,875.12	13,399,909.05	-	207,883,312.4	275,935.00	241,834,031.58	22.63	826,937,496.36	77.37
2	352,246,194.55	20,282,750.61	2,662,920.24	1,601,250.00	189,152,790.1	467,275.00	214,166,985.91	20.04	612,770,510.45	57.33
3	176,384,008.31	20,638,235.50	4,470,653.05	2,290,537.50	237,393,423.9	-	264,792,849.95	24.78	347,977,660.50	32.56
4	114,252,904.12	21,599,241.79	1,727,481.00	3,248,520.00	215,423,961.3	-	241,999,204.14	22.64	105,978,456.36	9.92
	1,068,771,527.94	82,795,103.02	22,260,963.34	7,140,307.50	849,853,487.72	743,210.00	962,793,071.58	90.08	105,978,456.36	9.92
	งบประมาณเงินรายได้									
1	102,892,388.46	5,471,341.21	40,939,128.03	264,756.00	20,845,444.00	608,461.02	68,129,130.26	20.24	268,539,648.75	79.76
2	80,021,001.51	5,888,658.19	61,683,500.15	1,440,950.40	3,586,379.00	1,035,840.00	73,635,327.74	21.87	194,904,321.01	57.89
3	68,398,625.75	5,589,665.78	30,386,433.33	819,307.80	2,678,453.00	101,800.00	39,575,659.91	11.76	155,328,661.10	46.14
4	85,356,763.30	5,590,772.82	43,211,442.33	11,067,470.68	1,729,300.00	3,495,780.00	65,094,765.83	19.33	90,233,895.27	26.80
	336,668,779.01	22,540,438.00	176,143,970.54	13,592,484.88	28,839,576.00	5,241,881.02	246,434,883.74	73.20	90,233,895.27	26.80

ขอแนบรายงานการประเมินประสิทธิภาพเบิกจ่ายงบประมาณที่จัดทำโดยกองนโยบายและแผนมาด้วย และรายงานใน 2 ประเด็น

- ประสิทธิภาพของการเบิกจ่ายงบประมาณ - ความสามารถในการเบิกจ่ายให้บรรลุผลสำเร็จตามเป้าหมายเป็นรายไตรมาส
- ประสิทธิภาพของการเบิกจ่ายงบประมาณ - การบรรลุผลสำเร็จตามวัตถุประสงค์ของการจัดทำโครงการ ดูผลสำเร็จในภาพรวมของโครงการโดยให้ความสำคัญกับผลลัพธ์ ผลกระทบและความคุ้มค่าของโครงการ

