



(ร่าง)

แผนยุทธศาสตร์

มหาวิทยาลัยราชภัฏเชียงใหม่

ระยะ 6 ปี (พ.ศ. 2565 - 2570)

นำเสนอ

คณะกรรมการบริหารมหาวิทยาลัยราชภัฏเชียงใหม่

ครั้งที่ 12/2564

ในวันที่ 30 กันยายน 2564

(ร่าง)

แผนยุทธศาสตร์

มหาวิทยาลัยราชภัฏเชียงใหม่

ระยะ 6 ปี (พ.ศ. 2565 - 2570)

บทนำ

ความเป็นมาของแผนยุทธศาสตร์

มหาวิทยาลัยราชภัฏเชียงใหม่ มีภารกิจตามมาตรา 7 แห่งพระราชบัญญัติมหาวิทยาลัยราชภัฏ พ.ศ. 2547 คือ ให้มหาวิทยาลัยเป็นสถาบันอุดมศึกษาเพื่อการพัฒนาท้องถิ่นที่เสริมสร้างพลังปัญญาของแผ่นดิน ฟื้นฟูพลังการเรียนรู้ เชิดชูภูมิปัญญาท้องถิ่น สร้างสรรค์ศิลปวิทยา เพื่อความเจริญก้าวหน้าอย่างมั่นคงและยั่งยืนของปวงชน มีส่วนร่วมในการจัดการ การบำรุงรักษา การใช้ประโยชน์จากทรัพยากรธรรมชาติและสิ่งแวดล้อมอย่างสมดุลและยั่งยืน โดยมีวัตถุประสงค์ให้การศึกษา ส่งเสริมวิชาการ และวิชาชีพชั้นสูง ทำการสอน วิจัย ให้บริการทางวิชาการแก่สังคม ปรับปรุง ถ่ายทอดและพัฒนาเทคโนโลยี ทะนุบำรุงศิลปะและวัฒนธรรมผลิตครูและส่งเสริมวิทยฐานะครู โดยมีภาระหน้าที่ของมหาวิทยาลัยตามมาตรา 8 แห่งพระราชบัญญัติมหาวิทยาลัยราชภัฏ พ.ศ. 2547 ดังนี้

- (1) แสวงหาความจริงเพื่อสู่ความเป็นเลิศทางวิชาการ บนพื้นฐานของภูมิปัญญาท้องถิ่น ภูมิปัญญาไทย และภูมิปัญญาสากล
- (2) ผลิตบัณฑิตที่มีความรู้คู่คุณธรรม สำนึกในความเป็นไทย มีความรักและผูกพันต่อท้องถิ่น อีกทั้งส่งเสริมการเรียนรู้ตลอดชีวิตในชุมชน เพื่อช่วยให้คนในท้องถิ่นรู้เท่าทันการเปลี่ยนแปลง การผลิตบัณฑิตดังกล่าว จะต้องให้มีจำนวนและคุณภาพสอดคล้องกับแผนการผลิตบัณฑิตของประเทศ
- (3) เสริมสร้างความรู้ความเข้าใจในคุณค่า ความสำนึก และความภูมิใจในวัฒนธรรมของท้องถิ่นและของชาติ
- (4) เรียนรู้และเสริมสร้างความเข้มแข็งของผู้นำชุมชน ผู้นำศาสนา และนักการเมืองท้องถิ่น ให้มีจิตสำนึกประชาธิปไตย คุณธรรม จริยธรรม และความสามารถในการบริหารงานพัฒนาชุมชนและท้องถิ่นเพื่อประโยชน์ของส่วนรวม
- (5) เสริมสร้างความเข้มแข็งของวิชาชีพครู ผลิตและพัฒนาครูและบุคลากรทางการศึกษาให้มีคุณภาพและมาตรฐานที่เหมาะสมกับการเป็นวิชาชีพชั้นสูง
- (6) ประสานความร่วมมือและช่วยเหลือเกื้อกูลกันระหว่างมหาวิทยาลัย ชุมชน องค์กรปกครองส่วนท้องถิ่นและองค์กรอื่นทั้งในและต่างประเทศ เพื่อการพัฒนาท้องถิ่น
- (7) ศึกษาและแสวงหาแนวทางพัฒนาเทคโนโลยีพื้นบ้านและเทคโนโลยีสมัยใหม่ ให้เหมาะสมกับการดำรงชีวิตและการประกอบอาชีพของคนในท้องถิ่น รวมถึงการแสวงหาแนวทางเพื่อส่งเสริมให้เกิดการจัดการ การบำรุงรักษา และการใช้ประโยชน์จากทรัพยากรธรรมชาติและสิ่งแวดล้อมอย่างสมดุลและยั่งยืน
- (8) ศึกษา วิจัย ส่งเสริม และสืบสานโครงการอันเนื่องมาจากแนวพระราชดำริ ในการปฏิบัติภารกิจของมหาวิทยาลัยเพื่อการพัฒนาท้องถิ่น

ดังนั้น การขับเคลื่อนภารกิจของมหาวิทยาลัยให้บรรลุผลตามเป้าหมายและเจตนารมณ์ของพระราชบัญญัติดังกล่าว จะต้องอาศัยมาตรการและวิธีการบริหารจัดการที่ดี โดยเฉพาะอย่างยิ่งการกำหนดแผนการปฏิบัติงานทั้งระยะสั้นและระยะยาว ซึ่งปัจจุบันเป็นยุคที่มีการเปลี่ยนแปลงอย่างรวดเร็วของ เทคโนโลยี การแข่งขัน สภาพแวดล้อมทั้งภายในและภายนอก ทำให้เกิดผลกระทบต่อทุกภาคส่วน มหาวิทยาลัยราชภัฏเชียงใหม่ตระหนักถึงความสำคัญในการจัดการศึกษาให้สอดคล้องกับสภาพการณ์ที่เปลี่ยนแปลงไปอย่างรวดเร็ว ไม่นั่นอนยากต่อการคาดเดา มีความซับซ้อนและคลุมเครือค่อนข้างสูง การจัดการศึกษาในยุคแห่งการเปลี่ยนแปลงเช่นนี้จึงมีความท้าทายที่มหาวิทยาลัยต้องปรับตัวเพื่อให้สามารถก้าวข้ามความผันผวน รองรับการเปลี่ยนแปลงในอนาคตและขับเคลื่อนการดำเนินงานของมหาวิทยาลัยให้เกิดประสิทธิภาพและประสิทธิผล

มหาวิทยาลัยราชภัฏเชียงใหม่ เป็นสถาบันอุดมศึกษาในสังกัดกระทรวงการอุดมศึกษา วิทยาศาสตร์ วิจัยและนวัตกรรม ได้ตระหนักถึงความสำคัญของการบริหารงานโดยใช้แผนยุทธศาสตร์ดังกล่าว ประกอบกับสถานการณ์การบริหารมหาวิทยาลัยที่มีการเปลี่ยนแปลง จึงได้จัดประชุมเชิงปฏิบัติการ “การจัดทำแผนยุทธศาสตร์มหาวิทยาลัยราชภัฏเชียงใหม่ ระยะ 6 ปี (พ.ศ. 2565 – 2570)” เพื่อให้สอดคล้องกับแผนยุทธศาสตร์มหาวิทยาลัยราชภัฏเพื่อการพัฒนาท้องถิ่น ระยะ 20 ปี (พ.ศ. 2560 – 2579) ตลอดจนกรอบแนวคิดการพัฒนาประเทศ ได้แก่แผนพัฒนาเศรษฐกิจและสังคมแห่งชาติ กรอบแผนอุดมศึกษาระยะยาว แผนพัฒนาการศึกษาระดับอุดมศึกษา แผนการศึกษาแห่งชาติ และนโยบายด้านการศึกษารัฐบาล โดยเน้นการมีส่วนร่วมของบุคลากรทุกภาคส่วนในการร่วมกันวิเคราะห์บทบาทภารกิจที่ได้ดำเนินการผ่านมา ตลอดจนประเมินสภาพแวดล้อมทั้งภายในและภายนอกของมหาวิทยาลัย และแนวทางการบริหารมหาวิทยาลัยที่ผู้บริหารได้นำเสนอต่อสภามหาวิทยาลัย เพื่อขับเคลื่อนมหาวิทยาลัยสู่เป้าหมายการเป็นสถาบันอุดมศึกษาเพื่อการพัฒนาท้องถิ่น

วัตถุประสงค์ของแผนยุทธศาสตร์

1. เพื่อกำหนดทิศทางที่ชัดเจนในการบริหารงานของมหาวิทยาลัย
2. เพื่อเป็นกรอบแนวคิดในการวางแผนและกำหนดแนวทางการปฏิบัติงานของมหาวิทยาลัย
3. เพื่อเป็นกรอบแนวคิดของหน่วยงานในสังกัดมหาวิทยาลัยในการจัดทำแผนยุทธศาสตร์

กระบวนการจัดทำแผนยุทธศาสตร์

ด้วยแผนยุทธศาสตร์มหาวิทยาลัยราชภัฏเชียงใหม่ ระยะ 5 ปี (พ.ศ. 2560 - 2564) จะสิ้นสุดในปี 2564 แผนยุทธศาสตร์มหาวิทยาลัย ฉบับนี้ จึงเป็นการจัดทำแผนยุทธศาสตร์ของมหาวิทยาลัย ระยะ 6 ปี (พ.ศ. 2565 - 2570) เพื่อให้สอดคล้องกับแผนพัฒนาเศรษฐกิจและสังคมแห่งชาติ รวมทั้งกรอบแผนอุดมศึกษา ระยะยาว แผนพัฒนาการศึกษาระดับอุดมศึกษา แผนการศึกษาแห่งชาติ นโยบายด้านการศึกษาของรัฐบาล และยุทธศาสตร์มหาวิทยาลัยราชภัฏเพื่อการพัฒนาท้องถิ่น ระยะ 20 ปี พ.ศ. 2560 – 2579 โดยเน้นการมีส่วนร่วมของบุคลากรทุกภาคส่วนในการร่วมกันวิเคราะห์บทบาทภารกิจที่ได้ดำเนินการผ่านมา ตลอดจนประเมินสภาพแวดล้อมทั้งภายในและภายนอกของมหาวิทยาลัย และวิสัยทัศน์ในการบริหารมหาวิทยาลัย ของอธิการบดีที่ได้เสนอต่อสภามหาวิทยาลัย ซึ่งมีขั้นตอนการจัดทำ ดังนี้

1. การประชุมเชิงปฏิบัติการผู้บริหารมหาวิทยาลัยทุกระดับ ได้แก่ อธิการบดี รองอธิการบดี ผู้ช่วยอธิการบดี คณบดี รองคณบดี ผู้อำนวยการสถาบัน/สำนัก รองผู้อำนวยการสถาบัน/สำนัก ผู้อำนวยการกองหรือหน่วยงานที่เทียบเท่า ผู้อำนวยการ/รองผู้อำนวยการโรงเรียนสาธิตมหาวิทยาลัยราชภัฏเชียงใหม่ หัวหน้าสำนักงานคณะ/สถาบัน/สำนัก หัวหน้าภาควิชา ประธานหลักสูตร หัวหน้างาน ผู้มีส่วนได้ส่วนเสีย ได้แก่ คณะกรรมการส่งเสริมกิจการมหาวิทยาลัย ผู้นำนักศึกษา และตัวแทนศิษย์เก่า และบุคลากรของกองนโยบายและแผน จำนวน 274 คน เพื่อ “จัดทำแผนยุทธศาสตร์มหาวิทยาลัยราชภัฏเชียงใหม่ ระยะ 6 ปี (พ.ศ. 2565 - 2570) ในวันที่ 21 - 22 มีนาคม 2564 ณ หอประชุมที่ปิงกรัสมิโชติ มหาวิทยาลัยราชภัฏเชียงใหม่ ศูนย์แมริม อำเภอแมริม จังหวัดเชียงใหม่ กิจกรรมประกอบด้วย

- 1) รับฟังการบรรยายพิเศษ เรื่อง “การปรับตัวของมหาวิทยาลัยเพื่อเตรียมตัวสู่ยุค VUCA World” โดย อาจารย์ศศิมา สุขสว่าง ที่ปรึกษาด้านการพัฒนองค์กรและนวัตกรรม
- 2) รับฟังการบรรยายพิเศษ เรื่อง “Reinventing University การพลิกโฉมมหาวิทยาลัย เพื่ออนาคตที่ยั่งยืน” โดย ศาสตราจารย์ ดร.พีระพงศ์ ทีฆสกุล ประธานอนุกรรมการด้านการพลิกโฉมมหาวิทยาลัย สำนักงานปลัดกระทรวงการอุดมศึกษา วิทยาศาสตร์ วิจัยและนวัตกรรม
- 3) แบ่งกลุ่มจำนวน 15 กลุ่ม เพื่อระดมความคิด 6 ด้าน
 - (1) ด้านวิชาการและคุณภาพการจัดการเรียนการสอน
 - (2) ด้านวิจัยและนวัตกรรม
 - (3) ด้านการพัฒนานักศึกษาและศิษย์เก่าสัมพันธ์
 - (4) ด้านการพัฒนาท้องถิ่น
 - (5) ด้านการบริหารและพัฒนาทรัพยากรมนุษย์
 - (6) ด้านการพัฒนาระบบบริหารและโครงสร้างองค์กร
- 4) นำเสนอการสรุปผลการระดมความคิด 6 ด้าน

2. กองนโยบายและแผน สรุปผลการทบทวนแผน และจัดทำ (ร่าง) แผนยุทธศาสตร์มหาวิทยาลัยราชภัฏเชียงใหม่ ระยะ 6 ปี (พ.ศ. 2565 - 2570)

3. นำเสนอ (ร่าง) แผนยุทธศาสตร์มหาวิทยาลัยฯ ระยะ 6 ปี (พ.ศ. 2565 - 2570) ต่อคณะกรรมการบริหารมหาวิทยาลัย ได้ร่วมกันพิจารณาให้ข้อเสนอแนะและเติมเต็มเพื่อให้แผนยุทธศาสตร์ราชภัฏเชียงใหม่ ระยะ 6 ปี (พ.ศ. 2565 - 2570) มีความสมบูรณ์ยิ่งขึ้น ในวันที่ 30 กันยายน 2564

4. นำเสนอ (ร่าง) แผนยุทธศาสตร์มหาวิทยาลัยราชภัฏเชียงใหม่ ระยะ 6 ปี (พ.ศ. 2565 - 2570) เผยแพร่ทางอินเทอร์เน็ต เพื่อรับฟังความคิดเห็นจากประชาคมหรือผู้มีส่วนได้เสียทุกภาคส่วนของมหาวิทยาลัยราชภัฏเชียงใหม่ ระยะ 6 ปี (พ.ศ. 2565 - 2570) วันที่ 1 – 20 ตุลาคม 2564

5. กองนโยบายและแผน ปรับปรุง (ร่าง) แผนยุทธศาสตร์มหาวิทยาลัยราชภัฏเชียงใหม่ ระยะ 6 ปี (พ.ศ. 2565 - 2570) ภายหลังจากรับฟังความคิดเห็น

6. นำเสนอ (ร่าง) แผนยุทธศาสตร์มหาวิทยาลัยราชภัฏเชียงใหม่ ระยะ 6 ปี (พ.ศ. 2565 - 2570) ต่อสภามหาวิทยาลัยเพื่อพิจารณาให้ความเห็นชอบ ในวันที่ 5 พฤศจิกายน 2564

ผลการวิเคราะห์

จุดแข็ง จุดอ่อน โอกาส และอุปสรรค

จุดแข็ง (Strengths)

1. มหาวิทยาลัยมีการสนับสนุนการทำวิจัยและการบริการวิชาการเพื่อการพัฒนาท้องถิ่นอย่างต่อเนื่อง
2. มหาวิทยาลัยมีความเชี่ยวชาญในการผลิตครูมานานกว่า 90 ปี บัณฑิตครูมีคุณภาพได้รับการยอมรับจากสถานศึกษา
3. มหาวิทยาลัยมีระบบและกลไกเพื่อขับเคลื่อนการพัฒนาท้องถิ่นในพื้นที่จังหวัดเชียงใหม่ และจังหวัดแม่ฮ่องสอนอย่างเป็นรูปธรรม
4. มหาวิทยาลัยมีหลักสูตรการศึกษาที่หลากหลายและเป็นไปตามความต้องการของท้องถิ่น รวมทั้งให้โอกาสทางการศึกษาแก่ผู้ด้อยโอกาส ผู้พิการ และผู้มีความสามารถพิเศษ
5. มหาวิทยาลัยมีชื่อเสียงและได้รับการยอมรับในการทำนุบำรุงศิลปวัฒนธรรมของท้องถิ่น
6. มหาวิทยาลัยมีที่ตั้งหลายพื้นที่ ได้แก่ พื้นที่เวียงบัว ศูนย์แมริม ศูนย์แม่สา และวิทยาเขตแม่ฮ่องสอน ซึ่งแต่ละพื้นที่มีจุดเด่นที่สามารถรองรับการจัดการศึกษา การวิจัย การบริการวิชาการ รวมทั้งเป็นพื้นที่ในการจัดหารายได้เพื่อพัฒนามหาวิทยาลัยต่อไป
7. มหาวิทยาลัยมีเครือข่ายความร่วมมือทางวิชาการกับสถาบันการศึกษาและองค์กรทั้งภาครัฐและเอกชนในประเทศและในต่างประเทศ รวมทั้งมีเครือข่ายความร่วมมือกับท้องถิ่นที่เข้มแข็ง
8. มหาวิทยาลัยมีทรัพยากรมนุษย์ที่มีศักยภาพ มีสมรรถนะและขีดความสามารถทางด้านวิชาการ และวิชาชีพ เป็นที่ยอมรับ
9. มหาวิทยาลัยมีศูนย์ความเป็นเลิศด้านต่าง ๆ ที่สนับสนุนและส่งเสริมการบริการวิชาการแก่ชุมชนท้องถิ่นอย่างกว้างขวาง
10. มหาวิทยาลัยมีความโดดเด่นด้านศิลปะและวัฒนธรรม มีการส่งเสริมศิลปะและวัฒนธรรม จนได้รับการยอมรับจากภาครัฐและเอกชน
11. มหาวิทยาลัยเป็นต้นแบบของการใช้พลังงานทดแทนและการอนุรักษ์พลังงาน

จุดอ่อน (Weaknesses)

1. งานวิจัยที่ตีพิมพ์เผยแพร่ ในระดับชาติและนานาชาติมีจำนวนน้อย
2. ระบบกลไก ในการติดตามประเมินผลลัพธ์ ผลกระทบจากการพัฒนาท้องถิ่นของมหาวิทยาลัยยังไม่เข้มแข็ง
3. ผลงานวิจัยมีจำนวนน้อยเมื่อเทียบกับสัดส่วนจำนวนอาจารย์ทั้งมหาวิทยาลัย
4. ผลงานวิจัยที่มีการบูรณาการกับการเรียนการสอนยังมีน้อย
5. มหาวิทยาลัยมีพื้นที่จัดการศึกษาหลายแห่งทำให้ต้องใช้งบประมาณในการบริหารจัดการมากกว่าปกติ
6. นักศึกษาบางส่วนขาดทักษะการใช้ภาษาอังกฤษ และทักษะการใช้ภาษาไทยทั้งการพูดและการเขียนตามหลักการใช้ภาษาที่ถูกต้อง
7. การสื่อสารทั้งภายในและภายนอกองค์กรไม่มีประสิทธิภาพทำให้การรับรู้รับทราบข้อมูลไม่ครบถ้วนเกิดความเข้าใจไม่ตรงกัน ขาดการใช้เทคโนโลยีที่ทันสมัยเพื่อใช้ในการสื่อสาร เชื่อมโยงข้อมูล

8. มหาวิทยาลัยไม่มีหลักสูตรที่มีลักษณะบูรณาการข้ามศาสตร์ ที่เป็นหลักสูตรโดดเด่นและสอดคล้องกับความต้องการของประเทศ
9. ขาดกระบวนการเชิงรุกในการรับสมัครนักศึกษาที่เป็นระบบ
10. สัดส่วนอาจารย์ที่มีคุณวุฒิปริญญาเอกและตำแหน่งทางวิชาการยังไม่เป็นไปตามเกณฑ์การประเมินคุณภาพการศึกษา
11. มีนักศึกษาออกกลางคันในอัตราสูง
12. สัดส่วนอาจารย์ต่อนักศึกษาไม่เป็นไปตามมาตรฐานหลักสูตร
13. มหาวิทยาลัยขาดการกระตุ้นให้หน่วยงานสร้างรายได้ด้วยตนเอง
14. มหาวิทยาลัยขาดหลักสูตรที่น่าสนใจ ไม่สามารถดึงดูดความสนใจจากผู้เรียนได้
15. ขาดการประชาสัมพันธ์เชิงรุกเพื่อนำเสนอจุดเด่น อัตลักษณ์ ผลการดำเนินงานการพัฒนาท้องถิ่นต่าง ๆ ที่น่าสนใจเพื่อสร้างการรับรู้ และดึงดูดผู้เรียน

โอกาส (Opportunities)

1. มหาวิทยาลัยได้รับพระมหากรุณาธิคุณอย่างหาที่สุดมิได้ที่พระบาทสมเด็จพระวชิรเกล้าเจ้าอยู่หัวทรงพระราชทานพระบรมราโชวาทให้มหาวิทยาลัยราชภัฏทำงานให้เข้าเป้าในการยกระดับการศึกษาและการพัฒนาท้องถิ่นของตนอย่างจริงจัง
2. นโยบายของรัฐด้านวิทยาศาสตร์ เทคโนโลยี การวิจัย และการสร้างสรรค์นวัตกรรม เร่งพัฒนาให้ประเทศไทยเป็นสังคมที่อยู่บนพื้นฐานขององค์ความรู้ด้านวิทยาศาสตร์เพื่อนำไปสู่การประยุกต์ใช้ในชุมชนและท้องถิ่นซึ่งสอดคล้องกับพันธกิจของมหาวิทยาลัย
3. กระทรวงการอุดมศึกษา วิทยาศาสตร์ วิจัย และนวัตกรรม (อว.) มีนโยบายในการยกระดับคุณภาพภาษาอังกฤษ โดยสนับสนุนให้มหาวิทยาลัยเป็นศูนย์กลางในการพัฒนาภาษาและการทดสอบทางด้านภาษา
4. ยุทธศาสตร์มหาวิทยาลัยราชภัฏ ระยะ 20 ปี สนับสนุนให้มหาวิทยาลัยราชภัฏดำเนินการตามพันธกิจของมหาวิทยาลัยได้อย่างเต็มที่
5. สถานการณ์และกระแสสังคมปัจจุบันให้ความสำคัญในการอนุรักษ์ สืบสาน ศิลปะและวัฒนธรรม รวมทั้งด้านพลังงานและสิ่งแวดล้อม ทำให้มหาวิทยาลัยได้รับการสนับสนุนการขับเคลื่อนงานด้านศิลปะและวัฒนธรรม ด้านพลังงาน ด้านทรัพยากรธรรมชาติและสิ่งแวดล้อม
6. ยุทธศาสตร์ชาติ 20 ปี และแผนพัฒนาเศรษฐกิจและสังคมแห่งชาติ มุ่งเน้นการพัฒนาทรัพยากรมนุษย์และคุณภาพชีวิตด้านการศึกษา ปฏิรูปครูและยกฐานะครูให้เป็นวิชาชีพชั้นสูงทัดเทียมกับนานาชาติ และสนับสนุนวิสัยทัศน์ของมหาวิทยาลัย
7. ชุมชนท้องถิ่นให้การยอมรับมหาวิทยาลัยเพื่อเข้าไปมีส่วนร่วมในการพัฒนาท้องถิ่น ซึ่งตรงตามพันธกิจของมหาวิทยาลัย
8. โมเดลพัฒนาเศรษฐกิจของรัฐบาล Thailand 4.0 ทำให้มหาวิทยาลัยมีโอกาสที่จะนำเทคโนโลยีและนวัตกรรมใหม่ ๆ มาประยุกต์ใช้ในการจัดการศึกษา
9. องค์กรภายนอกเห็นความสำคัญและให้โอกาสมหาวิทยาลัยในการพัฒนาหลักสูตรทั้งระยะสั้นและระยะยาวเพื่อพัฒนาทักษะทางวิชาชีพ และยกระดับคุณภาพชีวิตของท้องถิ่นร่วมกัน
10. มีเครือข่ายความร่วมมือกับสถาบันและองค์กรต่าง ๆ ทั้งในประเทศและต่างประเทศ ที่พร้อมจะสนับสนุนพันธกิจของมหาวิทยาลัยในทุกด้าน

อุปสรรค (Threats)

1. ประชากรวัยเรียนลดลง และมีแนวโน้มจะเรียนนอกระบบและหลักสูตรระยะสั้นมากขึ้น
2. จังหวัดเชียงใหม่มีสถาบันอุดมศึกษาของรัฐและเอกชนมากกว่า 10 แห่ง ส่งผลต่อจำนวนการรับนักศึกษาใหม่ของมหาวิทยาลัยในแต่ละปีการศึกษา
- 3.ทัศนคติของนักเรียนและผู้ปกครองที่มีต่อมหาวิทยาลัยราชภัฏไม่เข้มมหาวิทยาลัยลำดับแรกในการตัดสินใจเข้าเรียน
4. สภาพแวดล้อมทางสังคมและเศรษฐกิจที่เปลี่ยนแปลงไป ทำให้นักศึกษาออกกลางคันสูง
5. รัฐบาลขาดความมั่นคงทางการเมือง ทำให้นโยบายการบริหารประเทศ โดยเฉพาะนโยบายด้านการศึกษาขาดความต่อเนื่อง
6. การกำกับดูแลมหาวิทยาลัยโดยกระทรวงการอุดมศึกษา วิทยาศาสตร์ วิจัย และนวัตกรรม (อว.) ระหว่างมหาวิทยาลัยที่เป็นส่วนราชการกับมหาวิทยาลัยในกำกับของรัฐมีความแตกต่างกันอย่างมาก ทำให้การบริหารงานของ มหาวิทยาลัยขาดความคล่องตัว
7. การปรับเปลี่ยนระบบการคัดเลือกนักศึกษาเข้ามหาวิทยาลัย (TCAS) มีผลต่อจำนวนการรับนักศึกษาใหม่ของมหาวิทยาลัย
8. ทัศนคติของผู้ปกครองและนักเรียนที่มีต่อการย้ายพื้นที่จัดการศึกษามายังศูนย์แม่ริมส่งผลต่อการตัดสินใจเลือกเข้าศึกษาต่อในมหาวิทยาลัยราชภัฏเชียงใหม่
9. องค์กรและส่วนราชการที่เป็นภาคีเครือข่ายในการร่วมพัฒนาท้องถิ่นมีภารกิจหลักของตนเอง ทำให้มีอุปสรรคในการบูรณาการความร่วมมือได้ไม่เต็มที่
10. รัฐบาลมีการเปลี่ยนนโยบายด้านการผลิตครูอยู่บ่อยครั้ง
11. บทบาทของเครือข่ายศิษย์เก่ายังไม่เข้มแข็งมากพอที่จะสนับสนุนพันธกิจของมหาวิทยาลัย

แผนยุทธศาสตร์

มหาวิทยาลัยราชภัฏเชียงใหม่ ระยะ 6 ปี

(พ.ศ. 2565 - 2570)

ปรัชญา

“ การศึกษาเป็นหัวใจของการพัฒนาท้องถิ่น ”

วิสัยทัศน์

“ เป็นมหาวิทยาลัยชั้นนำระดับประเทศในการผลิตและพัฒนาครู และเป็นมหาวิทยาลัยเพื่อการพัฒนาท้องถิ่นบนพื้นฐานศาสตร์พระราชา ”

พันธกิจ

1. เสริมสร้างความเข้มแข็งของวิชาชีพครู ผลิตและพัฒนาครู และบุคลากรทางการศึกษา ให้มีคุณภาพและมาตรฐานที่เหมาะสมกับการเป็นวิชาชีพชั้นสูง
หรือ ผลิตและพัฒนาครู รวมทั้งบุคลากรทางการศึกษา ให้มีคุณภาพและมาตรฐานที่เหมาะสมกับการเป็นวิชาชีพชั้นสูง และสอดคล้องกับความต้องการของท้องถิ่น
2. ผลิตบัณฑิตให้มีคุณภาพและมาตรฐานวิชาชีพ ตรงกับความต้องการของตลาดแรงงาน
และสอดคล้องกับชุมชน
หรือ จัดการศึกษาที่มีคุณภาพสำหรับคนทุกช่วงวัย
3. สร้างและถ่ายทอดองค์ความรู้และนวัตกรรมที่มีคุณภาพ ด้วยการวิจัยและการบริการวิชาการ เพื่อสนับสนุนการพัฒนาท้องถิ่นอย่างยั่งยืนบนพื้นฐานศาสตร์พระราชา
4. เสริมสร้างความรู้ความเข้าใจในคุณค่า ความสำนึก และความภูมิใจในศิลปะและวัฒนธรรมของท้องถิ่นและของชาติ
5. พัฒนาระบบบริหารจัดการของมหาวิทยาลัยให้มีประสิทธิภาพ โดยยึดหลักธรรมาภิบาล และการบริหารกิจการบ้านเมืองที่ดี

วัตถุประสงค์

1. เพื่อผลิตและพัฒนาครู และบุคลากรทางการศึกษาให้มีคุณภาพและได้มาตรฐานวิชาชีพ หรือเพื่อผลิตและพัฒนาครู และบุคลากรทางการศึกษาให้มีคุณภาพและได้มาตรฐานวิชาชีพ และสอดคล้องกับความต้องการของท้องถิ่น
2. เพื่อส่งเสริมการเรียนรู้และผลิตบัณฑิตให้มีอัตลักษณ์และคุณลักษณะที่พึงประสงค์ ตรงกับความต้องการของตลาดแรงงาน สอดคล้องกับความต้องการของชุมชน ตลอดจนสร้างโอกาสทางการศึกษา โดยร่วมมือกับองค์กรทั้งในและต่างประเทศ
3. เพื่อนำองค์ความรู้และนวัตกรรมที่มีคุณภาพ จากการวิจัย และการบริการวิชาการ สู่อำเภอพัฒนาท้องถิ่นอย่างยั่งยืน บนพื้นฐานศาสตร์พระราชา
4. เพื่อให้ให้นักศึกษา บุคลากร และผู้สนใจ มีความรู้ความเข้าใจในคุณค่า ความสำนึก และความภูมิใจในศิลปะและวัฒนธรรมของท้องถิ่นและของชาติ
5. เพื่อให้ระบบการบริหารจัดการของมหาวิทยาลัยมีประสิทธิภาพเป็นไปตามหลักธรรมาภิบาลและการบริหารจัดการบ้านเมืองที่ดี

ค่านิยมหลัก

C	Community	สถาบันอุดมปัญญาเพื่อพัฒนาท้องถิ่นให้ก้าวไกล
M	Moral	สร้างบัณฑิตดีสู่สังคมไทยด้วยอุดมการณ์แห่งศีลธรรม
R	Royal	น้อมนำศาสตร์พระราชาสู่การปฏิบัติเพื่อพัฒนาสังคม
U	Unity	ด้วยจิตอาสาพัฒนาสถาบันและท้องถิ่นเป็นหนึ่งเดียว

อัตลักษณ์ (Identity)

“บัณฑิตมีทักษะชีวิต จิตสาธารณะ และสู้งาน”

ทักษะชีวิต หมายถึง ความสามารถของบัณฑิตในการปรับตัวรู้เท่าทันกับการเปลี่ยนแปลง และเลือกทางเดินชีวิตที่เหมาะสม เพื่อดำรงชีวิตและประกอบอาชีพ รวมทั้งสามารถเผชิญปัญหาต่าง ๆ ที่อยู่รอบตัวในสภาพสังคมปัจจุบัน และเตรียมพร้อมสำหรับอนาคต ได้อย่างมีประสิทธิภาพ ประกอบด้วย ทักษะ 10 ประการ ดังนี้

- 1) ทักษะการตัดสินใจ
- 2) ทักษะการแก้ปัญหา
- 3) ทักษะการคิดสร้างสรรค์
- 4) ทักษะการคิดอย่างมีวิจารณญาณ
- 5) ทักษะการสื่อสารอย่างมีประสิทธิภาพ
- 6) ทักษะการสร้างสัมพันธภาพระหว่างบุคคล
- 7) ทักษะการตระหนักรู้ในตน

- 8) ทักษะการเข้าใจผู้อื่น
- 9) ทักษะการจัดการกับอารมณ์
- 10) ทักษะการจัดการกับความเครียด

จิตสาธารณะ หมายถึง บัณฑิตมีจิตสำนึกเพื่อส่วนรวม ตระหนักรู้ และคำนึงถึงส่วนรวมร่วมกัน ช่วยเหลือสังคม ไม่ทำให้ผู้อื่นหรือสังคมเดือดร้อนได้รับความเสียหาย

สู้งาน หมายถึง บัณฑิตมีความมุ่งมั่น ตั้งใจ ขยัน มานะ อดทน มีความเพียรพยายาม มีวินัย มีมนุษยสัมพันธ์ และมีความรับผิดชอบในหน้าที่การงาน

คุณลักษณะบัณฑิตที่พึงประสงค์

บัณฑิตมหาวิทยาลัยราชภัฏเชียงใหม่ มีคุณลักษณะ เป็นคนดี มีความรู้ดี บุคลิกภาพดี สุขภาพดี และ เป็นพลเมืองดี (5 ดี)

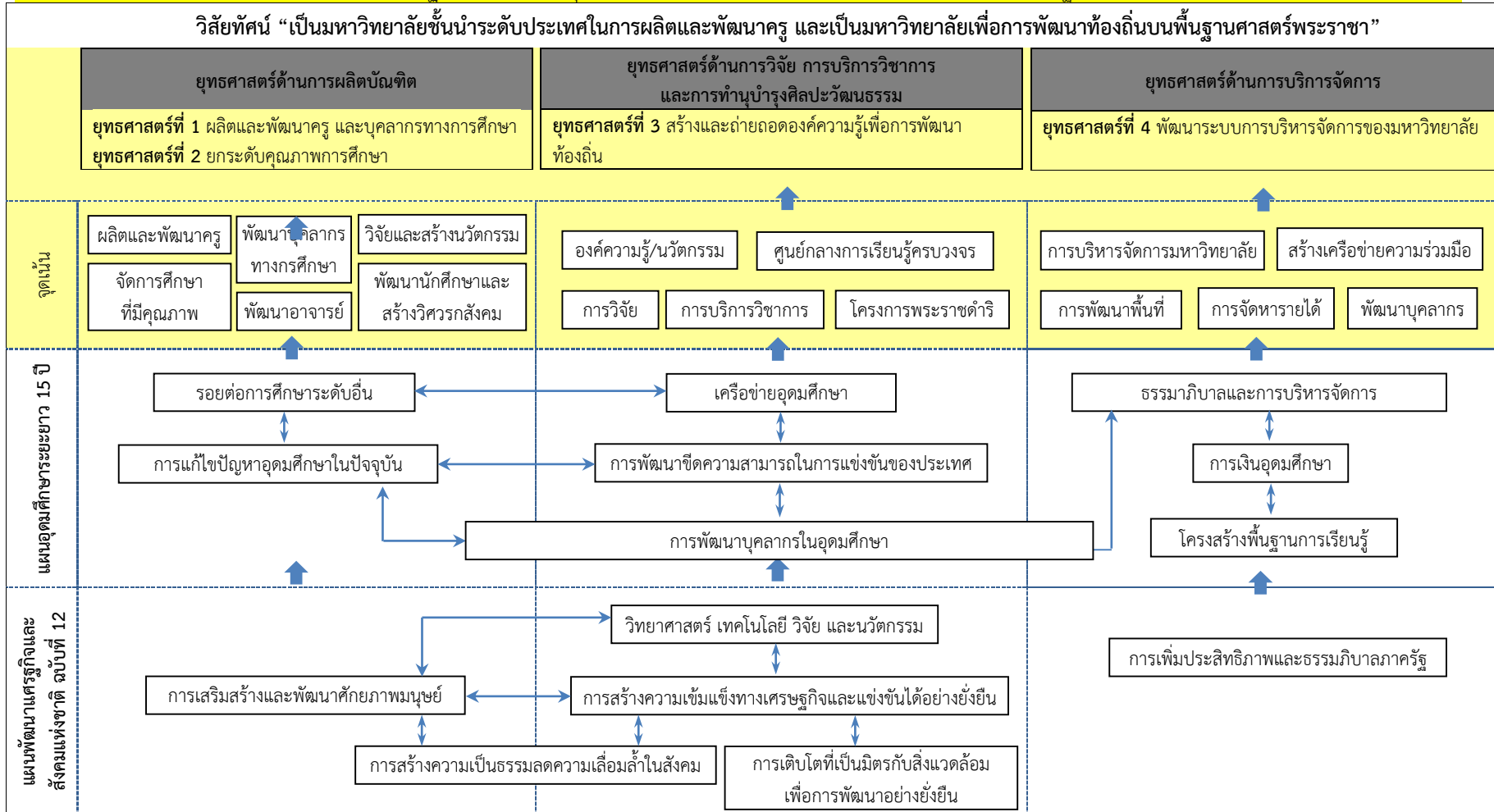
คนดี	หมายถึง	บัณฑิตมีความสุภาพอ่อนน้อม กตัญญูรู้คุณ ขยัน ประหยัด ซื่อสัตย์ อดทน มีสำนึกรักท้องถิ่นและความเป็นไทย
ความรู้ดี	หมายถึง	บัณฑิตรู้จักแสวงหาความรู้ มีความรู้และประสบการณ์ในสาขาวิชาที่ศึกษา และสามารถประยุกต์ใช้ในการดำรงชีวิตได้อย่างเหมาะสม
บุคลิกภาพดี	หมายถึง	บัณฑิตมีลักษณะท่าทาง การพูดจา การแต่งกายดี มีมนุษยสัมพันธ์ การวางตัวได้เหมาะสมกับกาลเทศะ และมีความเข้าใจในวัฒนธรรมข้ามชาติ
สุขภาพดี	หมายถึง	บัณฑิตมีสุขภาวะที่ดีครบทั้ง 4 ด้าน ได้แก่ สุขภาวะกาย สุขภาวะจิต สุขภาวะสังคม และสุขภาวะปัญญา
พลเมืองดี	หมายถึง	บัณฑิตมีวินัย มีความรับผิดชอบ เคารพกฎระเบียบของสังคม เสียสละ มีความเอื้อเฟื้อ เผื่อแผ่ ทำงานร่วมกับผู้อื่นได้ และคำนึงถึงประโยชน์ส่วนรวมมากกว่าส่วนตน

เอกลักษณ์ (Uniqueness)

“ สถาบันอุดมศึกษาเพื่อการพัฒนาท้องถิ่น ”

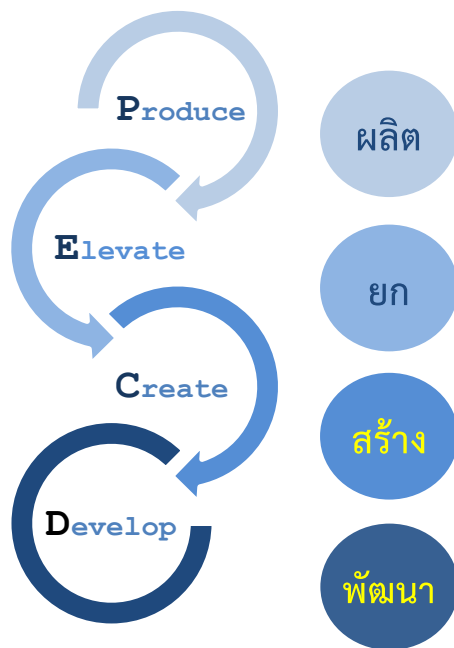
ความเชื่อมโยงระหว่างมหาวิทยาลัยราชภัฏเชียงใหม่กับนโยบายชาติ

แผนที่ความเชื่อมโยงระหว่างวิสัยทัศน์มหาวิทยาลัยราชภัฏเชียงใหม่ กับแผนอุดมศึกษาระยะยาว 15 ปี (พ.ศ. 2551-2565) และแผนพัฒนาเศรษฐกิจและสังคมแห่งชาติ ฉบับที่ 12 (พ.ศ. 2560-2565)



ยุทธศาสตร์มหาวิทยาลัยราชภัฏเชียงใหม่

- ยุทธศาสตร์ที่ 1 ผลิตและพัฒนาครูและบุคลากรทางการศึกษา
- ยุทธศาสตร์ที่ 2 ยกกระดับคุณภาพการศึกษา
- ยุทธศาสตร์ที่ 3 สร้างและถ่ายทอดองค์ความรู้เพื่อการพัฒนาท้องถิ่น
- ยุทธศาสตร์ที่ 4 พัฒนาระบบบริหารจัดการของมหาวิทยาลัย



ภายใต้แผนยุทธศาสตร์มหาวิทยาลัยราชภัฏเชียงใหม่ ระยะ 6 ปี (พ.ศ. 2565 - 2570) ได้กำหนดเป้าหมายให้สอดคล้องกัน ดังนี้

ยุทธศาสตร์ที่ ① **ผลิตและพัฒนาครูและบุคลากรทางการศึกษา** มีเป้าหมาย 2 ข้อ ได้แก่

1. เป็นมหาวิทยาลัยชั้นนำระดับประเทศในการผลิตและพัฒนาครูและบุคลากรทางการศึกษา
2. สร้างนวัตกรรมเพื่อการพัฒนาคุณภาพการจัดการเรียนรู้สู่การศึกษา

ยุทธศาสตร์ที่ ② **ยกระดับคุณภาพการศึกษา** มีเป้าหมาย 3 ข้อ ได้แก่

1. ยกระดับการจัดการศึกษาให้มีคุณภาพ ได้มาตรฐานรองรับบริบทพลวัตของการเปลี่ยนแปลง และเป็นที่ยอมรับในระดับชาติและนานาชาติ
2. อาจารย์และบุคลากรทางการศึกษาเป็นมืออาชีพ
3. บัณฑิตมีอัตลักษณ์และคุณลักษณะบัณฑิตที่พึงประสงค์ของมหาวิทยาลัย

ยุทธศาสตร์ที่ ③ **สร้างและถ่ายทอดองค์ความรู้เพื่อการพัฒนาท้องถิ่น** มีเป้าหมาย 3 ข้อ ได้แก่

1. ท้องถิ่นมีความเข้มแข็ง และเติบโตอย่างยั่งยืนในทุกมิติ ด้วยการพัฒนาบนพื้นฐานศาสตร์พระราชา
2. พัฒนาระบบการจัดการวิจัย และการบริการวิชาการแบบบูรณาการ เพื่อการพัฒนาท้องถิ่นของมหาวิทยาลัย
3. เป็นศูนย์กลางการเรียนรู้แบบครบวงจร ด้านศิลปวัฒนธรรมและด้านสิ่งแวดล้อม

ยุทธศาสตร์ที่ ④ **พัฒนาระบบการบริหารจัดการของมหาวิทยาลัย** มีเป้าหมาย 2 ข้อ ได้แก่

1. ระบบการจัดการของมหาวิทยาลัยมีประสิทธิภาพและประสิทธิผลตามหลักธรรมาภิบาล
2. มหาวิทยาลัยพัฒนาพื้นที่ได้อย่างมีประสิทธิภาพ

ยุทธศาสตร์มหาวิทยาลัยราชภัฏเชียงใหม่

ยุทธศาสตร์ที่ 1 ผลิตและพัฒนาครูและบุคลากรทางการศึกษา

เป้าหมาย 1. เป็นมหาวิทยาลัยชั้นนำระดับประเทศในการผลิตและพัฒนาครูและบุคลากรทางการศึกษา มุ่งเน้นการพัฒนากระบวนการผลิตและพัฒนาครูและบุคลากรทางการศึกษาแบบครบวงจร พัฒนาหลักสูตรการผลิตครูที่ยึดมาตรฐานสมรรถนะ (Competency Based Curriculum : CBC) ตามมาตรฐานวิชาชีพครู ผลิตบัณฑิตครู “ที่มีอัตลักษณ์ของมหาวิทยาลัยราชภัฏ” มีความเชี่ยวชาญทั้งในด้านวิชาการ วิชาชีพครู และการพัฒนาทักษะให้กับครูของครู และบุคลากรทางการศึกษา โดยเฉพาะ “ศิษย์เก่ามหาวิทยาลัยราชภัฏ” ให้ทันต่อการเปลี่ยนแปลงของโลก

กลยุทธ์

1. ปรับปรุงหลักสูตรและพัฒนากระบวนการผลิตและพัฒนาครูแบบครบวงจรให้มีสมรรถนะเป็นเลิศ และสอดคล้องกับแนวทางการพัฒนาประเทศ
2. บ่มเพาะนักศึกษาครูให้มีสมรรถนะตามมาตรฐานวิชาชีพ และทักษะการเรียนรู้ศตวรรษที่ 21
3. ผลิตบัณฑิตครูที่มีจิตวิญญาณความเป็นครู และสมบูรณ์พร้อมด้วยคุณลักษณะคนไทยที่พึงประสงค์ 4 ประการ
4. การพัฒนาสมรรถนะ (Upskill / New skill) อาจารย์ให้มีความเป็นมืออาชีพ บ่มเพาะสมรรถนะใหม่ให้ทันสภาวะการณ์ที่เปลี่ยนแปลงแบบพลิกผัน
5. การพัฒนาสมรรถนะ (Reskill / Upskill / New skill) บุคลากรทางการศึกษาและศิษย์เก่า

เป้าหมาย 2. สร้างนวัตกรรมเพื่อการพัฒนาคุณภาพการจัดการเรียนรู้สู่การศึกษา

มุ่งเน้นการผลิตผลงานวิจัยและพัฒนาศาสตร์ทางด้านครุศาสตร์ เพื่อสร้างความเข้มแข็งในศาสตร์วิชาชีพทางการศึกษา ส่งเสริมการวิจัยและพัฒนารูปแบบการจัดการเรียนการสอนที่เป็นเอกลักษณ์ของมหาวิทยาลัย

กลยุทธ์

1. การพัฒนางานวิจัยและนวัตกรรม เพื่อพัฒนาการศึกษาที่เชื่อมโยงกับสถานศึกษาและท้องถิ่น
2. ส่งเสริมการวิจัยสาขาวิชาชีพครูและเครือข่ายการวิจัยและบริการวิชาการทั้งในระดับชาติและนานาชาติ
3. พัฒนาโรงเรียนสาธิตฯ และโรงเรียนเครือข่ายให้เป็นศูนย์ฝึกปฏิบัติการและการวิจัยเป็นต้นแบบให้กับโรงเรียนในท้องถิ่น

ยุทธศาสตร์ที่ 2 ยกระดับคุณภาพการศึกษา

เป้าหมาย 1. ยกระดับการจัดการศึกษาให้มีคุณภาพ ได้มาตรฐานรองรับบริบทพลวัตของการเปลี่ยนแปลง และเป็นที่ยอมรับในระดับชาติและนานาชาติ
มุ่งพัฒนามหาวิทยาลัยให้ “เป็นสถาบันอุดมศึกษาแห่งการเรียนรู้ตลอดชีวิต (Long Life Education Institute)” ด้วยการบูรณาการองค์ความรู้สู่นวัตกรรม ครอบคลุมผู้เรียนทุกช่วงวัย ปรับเปลี่ยนการเรียนรู้ให้รองรับค่านิยมในการเรียนที่เปลี่ยนไป (การเรียนรู้เพื่อพัฒนาความสามารถและการประกอบอาชีพ)

กลยุทธ์

1. พัฒนาหลักสูตรบูรณาการข้ามศาสตร์ ที่สอดคล้องกับการพัฒนาท้องถิ่น
2. พัฒนาหลักสูตรสองภาษา หลักสูตรนานาชาติ หลักสูตรทวิวุฒิ (Dual Degree) และหลักสูตรที่เป็นความร่วมมือกับนานาชาติ
3. พัฒนาและปรับปรุงกระบวนการเรียนรู้ พัฒนาการเรียนการสอนที่ปรับเปลี่ยนแนวทางการเรียนรู้ใหม่ ๆ รองรับการเปลี่ยนแปลงของโลก ประเทศ และท้องถิ่น
4. พัฒนาสภาพแวดล้อมให้เอื้อต่อการเรียนรู้ พัฒนานักศึกษาให้มีทักษะการเรียนรู้ตลอดชีวิต

เป้าหมาย 2. อาจารย์และบุคลากรทางการศึกษาเป็นมืออาชีพ

มุ่งเน้นการปรับเปลี่ยนการเรียนรู้และพัฒนาสมรรถนะให้กับอาจารย์ผู้สอนและบุคลากรทางการศึกษาให้เป็นมืออาชีพมีความเป็นครู มีความเชี่ยวชาญในศาสตร์วิชาชีพ (การทำวิจัย) และการบริการวิชาการถ่ายทอดองค์ความรู้สู่ชุมชน

กลยุทธ์

1. ปรับเปลี่ยนการเรียนรู้และพัฒนาสมรรถนะอาจารย์ผู้สอนให้เป็นมืออาชีพ รองรับการเปลี่ยนแปลงของโลก ประเทศ และท้องถิ่น
2. ส่งเสริมความร่วมมือกับมหาวิทยาลัยที่มีความเชี่ยวชาญเฉพาะด้าน ทั้งในประเทศและต่างประเทศ

เป้าหมาย 3. บัณฑิตมีอัตลักษณ์และคุณลักษณะบัณฑิตที่พึงประสงค์ของมหาวิทยาลัย

มุ่งการพัฒนาและปรับปรุงกระบวนการจัดการเรียนรู้ที่บูรณาการการเรียนการสอนกับการทำงานและการพัฒนาท้องถิ่น การผลิตบัณฑิตที่มีคุณภาพ ตามอัตลักษณ์และคุณลักษณะบัณฑิตที่พึงประสงค์ของมหาวิทยาลัย และการสร้างนักศึกษาเป็น “วิศวกรสังคม” เพื่อพัฒนาคนให้พร้อมในการพัฒนาท้องถิ่น สังคม และประเทศชาติ

กลยุทธ์

1. พัฒนาบัณฑิตของมหาวิทยาลัยให้พร้อมในการออกไปพัฒนาท้องถิ่น สังคม และประเทศชาติ
2. ส่งเสริมนักศึกษาให้มีความรู้และจิตสำนึกในการอนุรักษ์ศิลปะและวัฒนธรรมล้านนา

ยุทธศาสตร์ที่ ③ สร้างและถ่ายทอดองค์ความรู้เพื่อการพัฒนาท้องถิ่น

เป้าหมาย 1. ท้องถิ่นมีความเข้มแข็ง และเติบโตอย่างยั่งยืนในทุกมิติ ด้วยการพัฒนานบนพื้นฐานศาสตร์พระราชา

มุ่งพัฒนาชุมชน ท้องถิ่นในมิติด้านการศึกษา ด้านเศรษฐกิจ ด้านสังคม และด้านสิ่งแวดล้อม ด้วยการระดมสรรพกำลังของมหาวิทยาลัย เพื่อพัฒนาท้องถิ่นอย่างยั่งยืนบนพื้นฐานศาสตร์พระราชา

กลยุทธ์

1. สร้างความร่วมมือในการวิจัย บริการวิชาการ แบบมีส่วนร่วมทั้งพื้นที่และกลุ่มเป้าหมายของมหาวิทยาลัย
2. พัฒนางานวิจัยที่ยึดท้องถิ่นเป็นฐาน (Local-based Research)
3. พัฒนารูปแบบการเรียนการสอนในลักษณะการบูรณาการกับการบูรณาการกับปัญหาของท้องถิ่น เพื่อแก้ปัญหาและพัฒนาท้องถิ่นอย่างยั่งยืน
4. ศึกษา วิจัย ส่งเสริม และสืบสานโครงการพระราชดำรินบนพื้นฐานศาสตร์พระราชา

เป้าหมาย 2. พัฒนาระบบการจัดการวิจัย และการบริการวิชาการแบบบูรณาการ เพื่อการพัฒนาท้องถิ่นของมหาวิทยาลัย

มุ่งพัฒนาระบบการจัดการงานวิจัย ข้อมูลสารสนเทศรอบด้าน (ศักยภาพ สภาพปัญหา และความต้องการของท้องถิ่น) ในเขตการบริการของมหาวิทยาลัย เพื่อลดการวิจัยและการบริการที่ทับซ้อนพื้นที่ และเป็นข้อมูลสำหรับการบริหารจัดการและการวางแผนขยายพื้นที่ในการพัฒนาท้องถิ่นของมหาวิทยาลัย

กลยุทธ์

1. จัดทำฐานข้อมูล (Big Data) ของมหาวิทยาลัย เพื่อเป็นข้อมูลสารสนเทศประกอบการบริหารจัดการและการวางแผนพัฒนาท้องถิ่นของมหาวิทยาลัย
2. สร้างและพัฒนาเครือข่ายความร่วมมือระหว่างมหาวิทยาลัยกับหน่วยงานองค์กรภาครัฐ ภาคเอกชน เพื่อการพัฒนาเชิงพื้นที่ตามพันธกิจของมหาวิทยาลัย
3. แสวงหาแหล่งสนับสนุนทุนวิจัยและทรัพยากรการวิจัยที่ช่วยเสริมสร้างศักยภาพพัฒนาคุณภาพ และมาตรฐานงานวิจัยของมหาวิทยาลัย
4. ส่งเสริม และผลักดันให้เกิดงานวิจัยเชิงสร้างสรรค์ นวัตกรรม และการนำไปใช้ประโยชน์เพิ่มขึ้น

เป้าหมาย 3. เป็นศูนย์กลางการเรียนรู้แบบครบวงจร ด้านศิลปวัฒนธรรมและด้านสิ่งแวดล้อม

มุ่งส่งเสริมให้มหาวิทยาลัยเป็นสถาบันที่ทำการอนุรักษ์ เผยแพร่ศิลปวัฒนธรรมท้องถิ่น เพื่อดำรงไว้ซึ่งความเป็นเอกลักษณ์ และอัตลักษณ์ของล้านนา และพัฒนาให้มหาวิทยาลัยเป็นศูนย์กลางการฝึกอบรม การถ่ายทอดเทคโนโลยี ด้านเศรษฐกิจ เทคโนโลยีพลังงานและสิ่งแวดล้อมสู่ชุมชน เพื่อให้ชุมชนมีความเป็นอยู่อย่างมีความสุขและยั่งยืน

กลยุทธ์

1. สร้างมูลค่าเพิ่มให้แก่ศิลปะ และวัฒนธรรมท้องถิ่น
2. ให้มหาวิทยาลัยราชภัฏเชียงใหม่ (ศูนย์แมริม) เป็นห้องปฏิบัติการเพื่อแสดงเทคโนโลยีสีเขียวที่ใช้งานจริง เพื่อการใช้ชีวิตอย่างยั่งยืน

ยุทธศาสตร์ที่ 4 พัฒนาระบบการบริหารจัดการของมหาวิทยาลัย

เป้าหมาย 1. ระบบการจัดการของมหาวิทยาลัยมีประสิทธิภาพและประสิทธิผลตามหลักธรรมาภิบาล
มุ่งพัฒนาระบบการจัดการของมหาวิทยาลัยให้มีความทันสมัย รวดเร็ว โปร่งใส มีประสิทธิภาพและมีธรรมาภิบาล รองรับการเปลี่ยนแปลงในอนาคต และสนับสนุนให้บุคลากรได้รับการพัฒนาตนเอง บุคลากรปฏิบัติงานด้วยความมุ่งมั่นและจงรักภักดีต่อองค์กร

กลยุทธ์

1. พัฒนาระบบการมหาวิทยาลัยจัดการและการปฏิบัติงานให้มีประสิทธิภาพด้วยหลักธรรมาภิบาล
2. พัฒนาระบบการมหาวิทยาลัยให้ทันสมัยและพึ่งพาตนเองได้
3. ปรับเปลี่ยนทัศนคติและพัฒนาสมรรถนะการปฏิบัติงานของบุคลากรให้มีความเป็นมืออาชีพสอดคล้องกับมาตรฐานกำหนดตำแหน่งของมหาวิทยาลัย
4. สร้างเครือข่ายความร่วมมือกับองค์กรภายในและต่างประเทศ เพื่อเสริมสร้างประสิทธิผลตามพันธกิจของมหาวิทยาลัย

เป้าหมาย 2. มหาวิทยาลัยพัฒนาพื้นที่ได้อย่างมีประสิทธิภาพ

มุ่งพัฒนาพื้นที่ของมหาวิทยาลัย ทั้ง 4 พื้นที่ (พื้นที่เวียงบัว พื้นที่ศูนย์แม่สา พื้นที่ศูนย์แมริม และวิทยาเขตแม่ฮ่องสอน) ให้ครบทั้ง 3 มิติ คือ (1) เป็นพื้นที่สำหรับการจัดการศึกษา (2) เป็นพื้นที่สำหรับการพัฒนาในเชิงธุรกิจ และ (3) เป็นพื้นที่สำหรับการพัฒนาในอนาคต รวมทั้งการจัดสรรทรัพยากรเพื่อให้เกิดประสิทธิภาพสูงสุดก่อเกิดรายได้

กลยุทธ์

1. มหาวิทยาลัยบริหารจัดการและพัฒนาพื้นที่ ทั้ง 4 พื้นที่ ของมหาวิทยาลัยให้เกิดประโยชน์สูงสุดด้านการจัดการศึกษา ด้านการบริการวิชาการ และ/หรือลักษณะอื่นที่เหมาะสม
2. พัฒนาระบบบริหารสินทรัพย์และรายได้ของมหาวิทยาลัย ให้เกิดมูลค่าเพิ่มเพื่อการพึ่งพาตนเองได้อย่างมีประสิทธิภาพและยั่งยืน

การขับเคลื่อนแผนยุทธศาสตร์

ไปสู่การปฏิบัติ

- ① มหาวิทยาลัยจัดทำแผนยุทธศาสตร์ของมหาวิทยาลัยที่มาจากการมีส่วนร่วมของบุคลากรทุกฝ่าย และมอบนโยบายให้ผู้บริหารเป็นผู้รับผิดชอบหลักในแต่และยุทธศาสตร์ กลยุทธ์ และตัวชี้วัด
- ② จัดทำแผนพัฒนาเฉพาะด้าน และแผนปฏิบัติการประจำปีพร้อมจัดสรรงบประมาณให้สอดคล้องกับแผนยุทธศาสตร์
- ③ กระจายเป้าหมายลงสู่ระดับหน่วยงานและระดับปฏิบัติการ ให้ดำเนินการขับเคลื่อนการพัฒนาตามแผน โดยยึดหลักการมีส่วนร่วม ตลอดจนใช้กลไกการบูรณาการ และสร้างเครือข่ายการทำงานร่วมกัน เพื่อผลักดันการดำเนินงานให้เป็นไปตามเป้าหมายที่กำหนด
- ④ กำกับ ติดตามผลการดำเนินงานตามตัวชี้วัดที่ได้กำหนดไว้ในแต่ละประเด็นยุทธศาสตร์ และในแผนปฏิบัติการประจำปี
- ⑤ ปรับปรุง/ทบทวนแผนยุทธศาสตร์ของมหาวิทยาลัย พัฒนาและปรับปรุงวิธีการดำเนินงาน หรือปรับกลยุทธ์ /กิจกรรมให้เหมาะสม สอดคล้องกับสถานการณ์ที่เปลี่ยนแปลงไป เพื่อให้เกิดประสิทธิภาพอย่างต่อเนื่อง รวมทั้งเป็นข้อมูลเพื่อกำหนดนโยบายและแนวทางในการพัฒนาและส่งเสริมความเข้มแข็งของชุมชนต่อไป

แผนภูมิแสดงการนำยุทธศาสตร์ของมหาวิทยาลัยสู่การปฏิบัติ

